



**msi®**

# BIOS Update Instruction

## UEFI BIOS Setup Utility



Please choose the BIOS update guide according to your language.

請依據您的語言選擇以下的 BIOS 更新教學。

请依据您的语言选择以下的 BIOS 更新教学。

- [English](#)
- [繁體中文](#)
- [简体中文](#)

## IMPORTANT!

Only update your BIOS if system is unstable or bug solutions correspond with your needs. Flashing BIOS incorrectly has risk to damage your system. Please check the guide and follow all of steps.

### Things to prepare:

- USB Flash Drive
- Notebook/Laptop
- Default power supply
- Internet connection

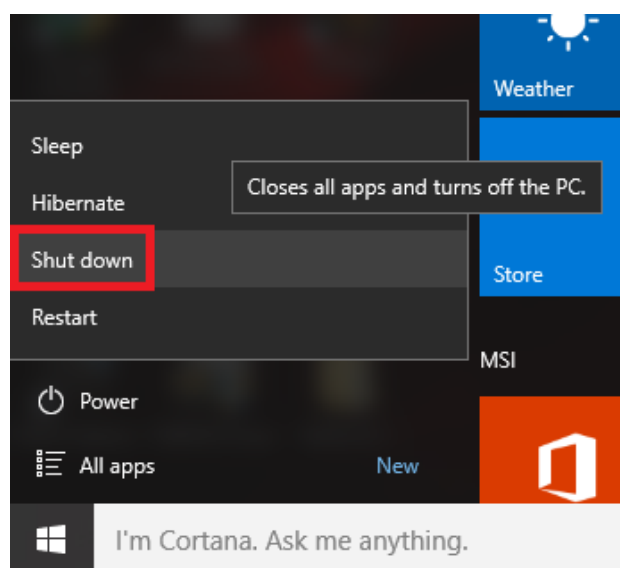
1-1. Visit MSI official website and download the latest BIOS.

Click on the link below and enter your product's name (such as: GT72S 6QF) in the search bar to find the BIOS download page of your notebook.

<https://www.msi.com/support>

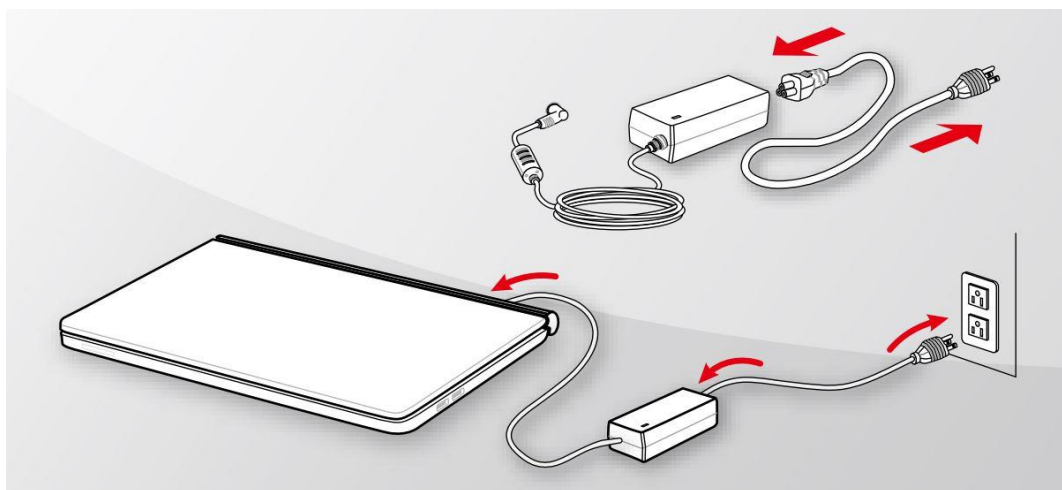
1-2. Extract the downloaded file to the root directory of your USB flash drive.

1-3. Shut down the system directly by pressing "Shift" key and click "Shut down" as below.

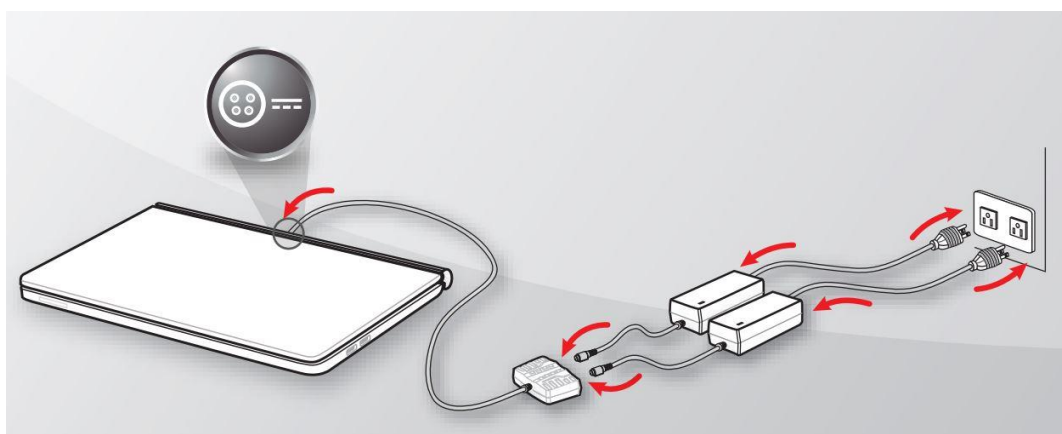


1-4. Power on your notebook with AC adapter. Please make sure that your notebook is running with AC Power during entire update process.

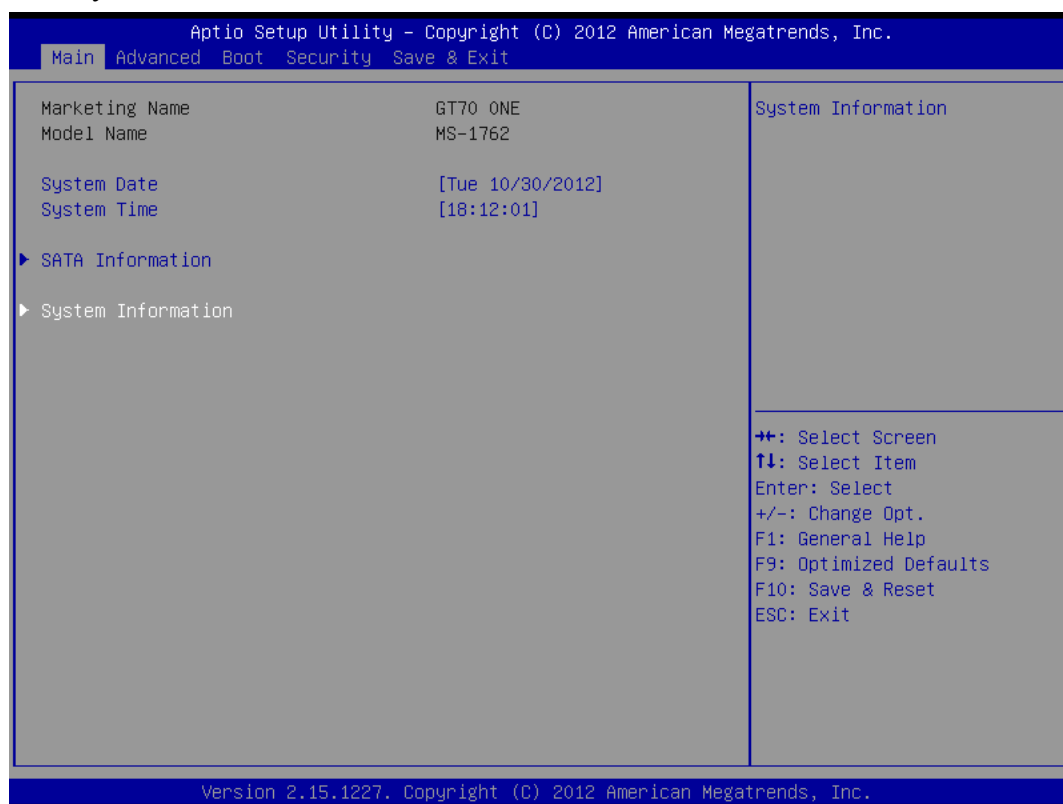
- Single power adapter



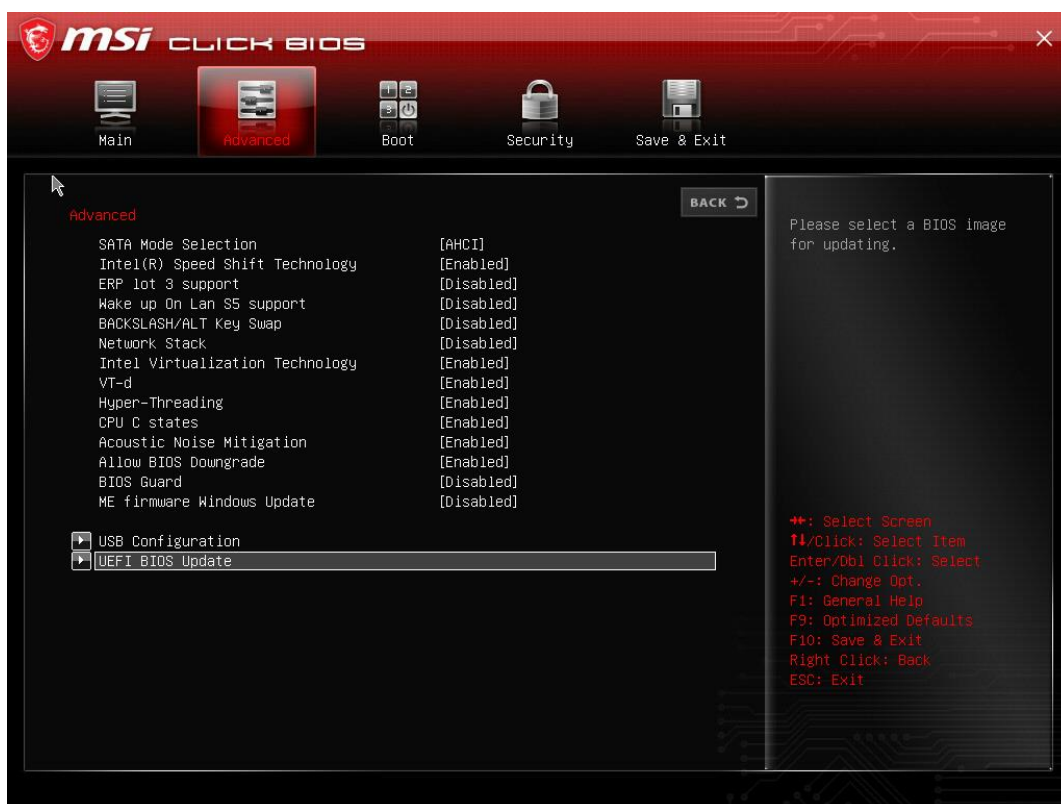
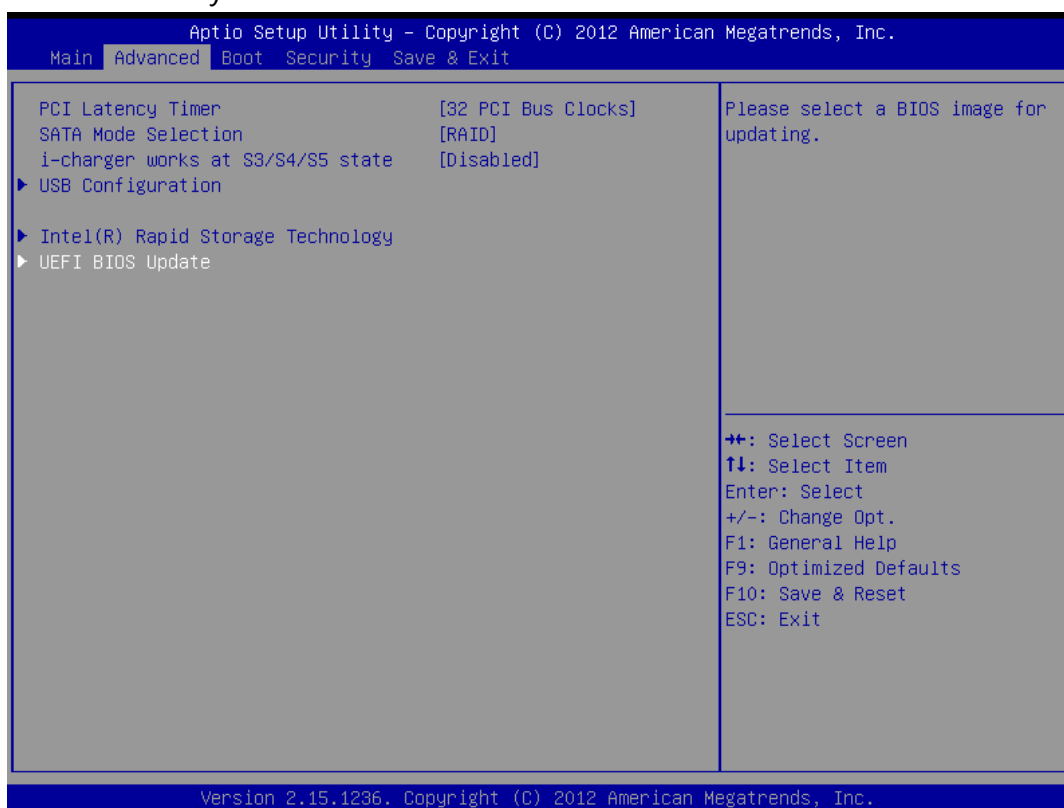
- DualPower Box



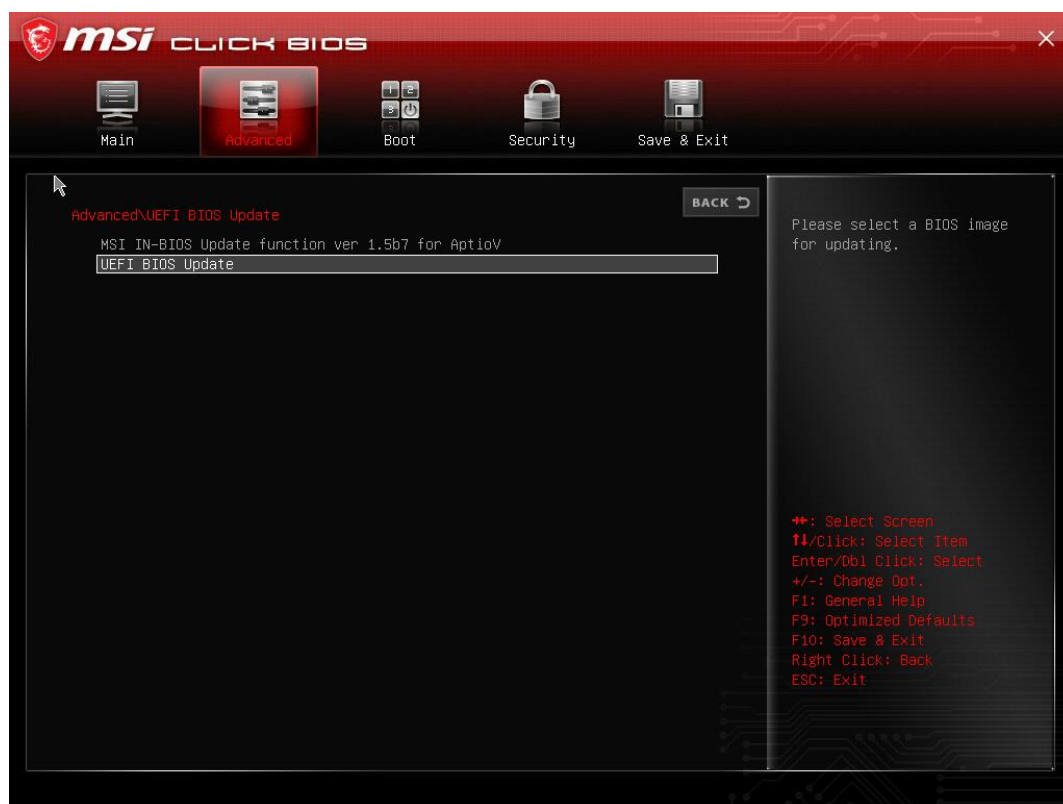
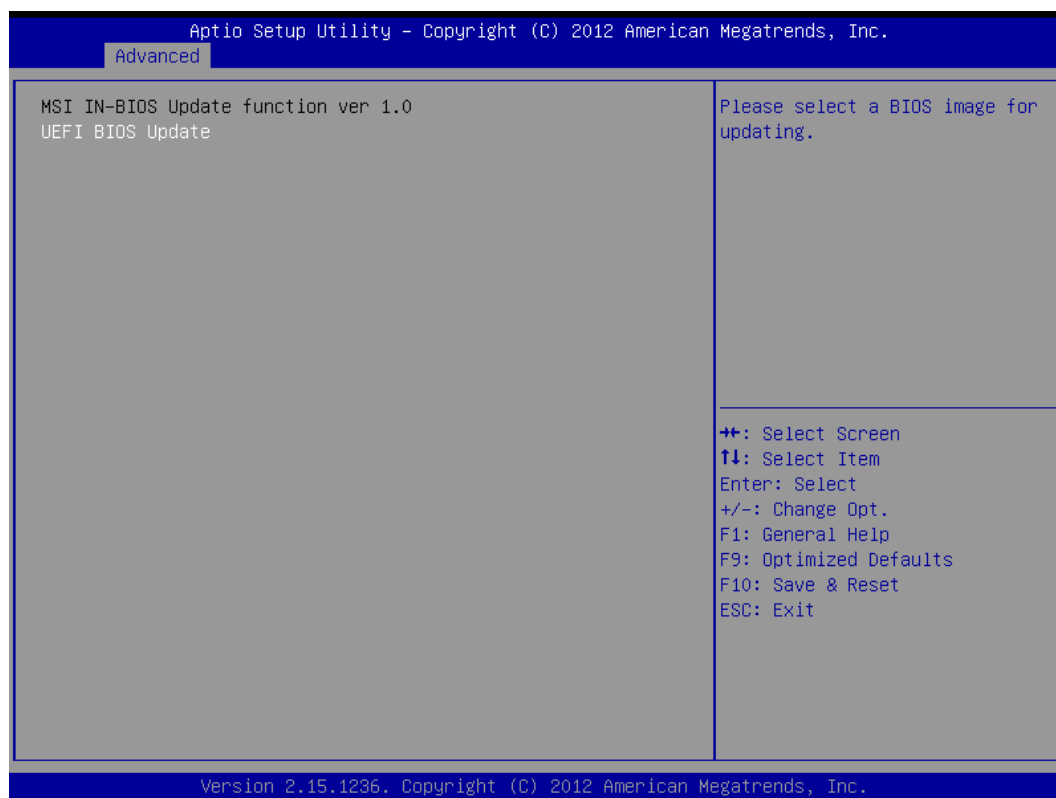
1-5. Press “DEL” key when MSI logo is displayed and you will enter BIOS setup utility.



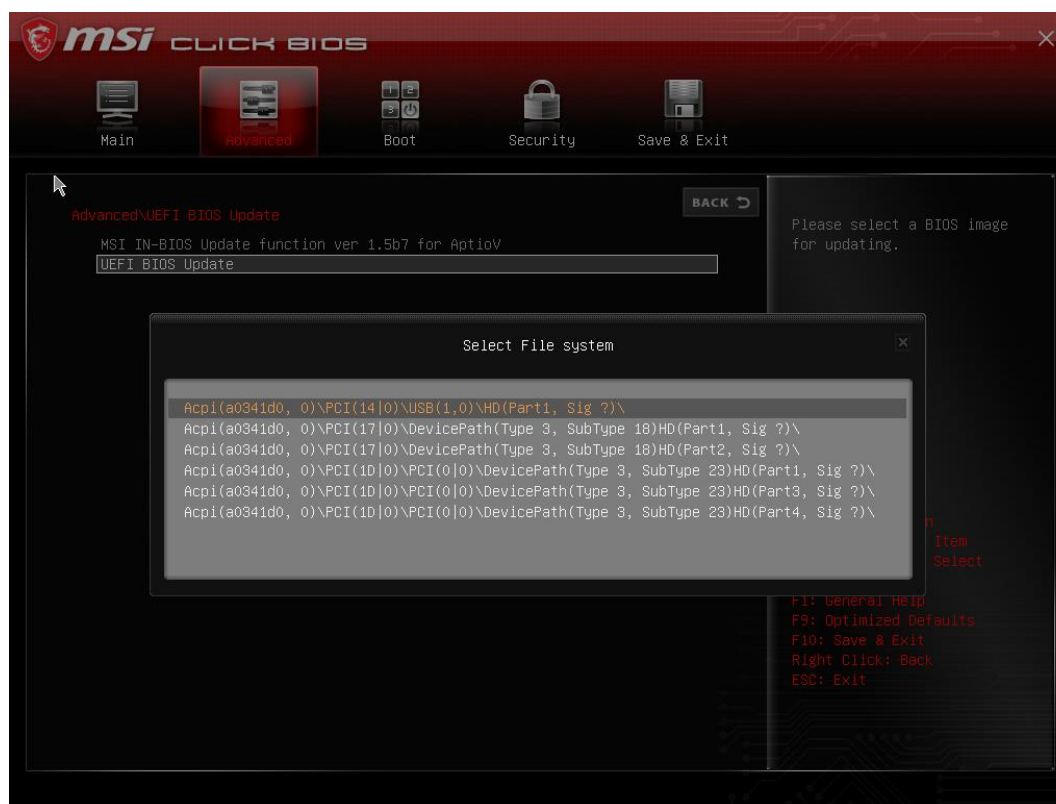
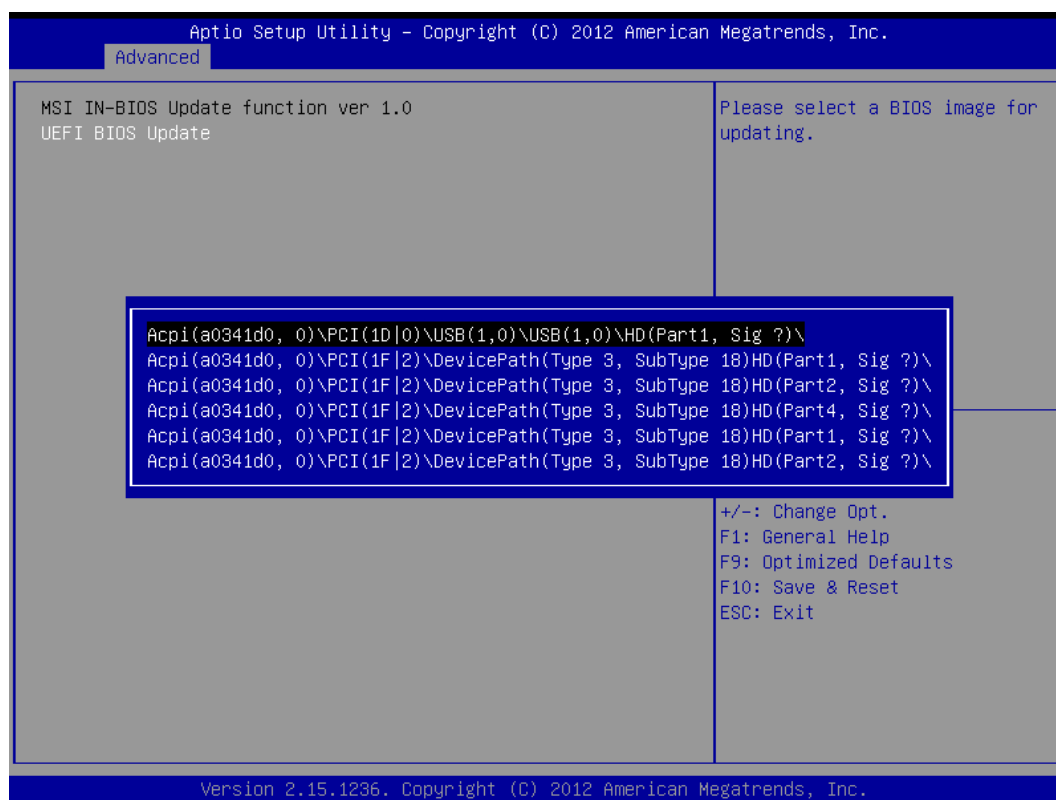
1-6. Select “Advanced” and scroll down to “UEFI BIOS Update” . Then, press “Enter” key.



1-7. Press "Enter" key on "UEFI BIOS Update" to start BIOS update process.

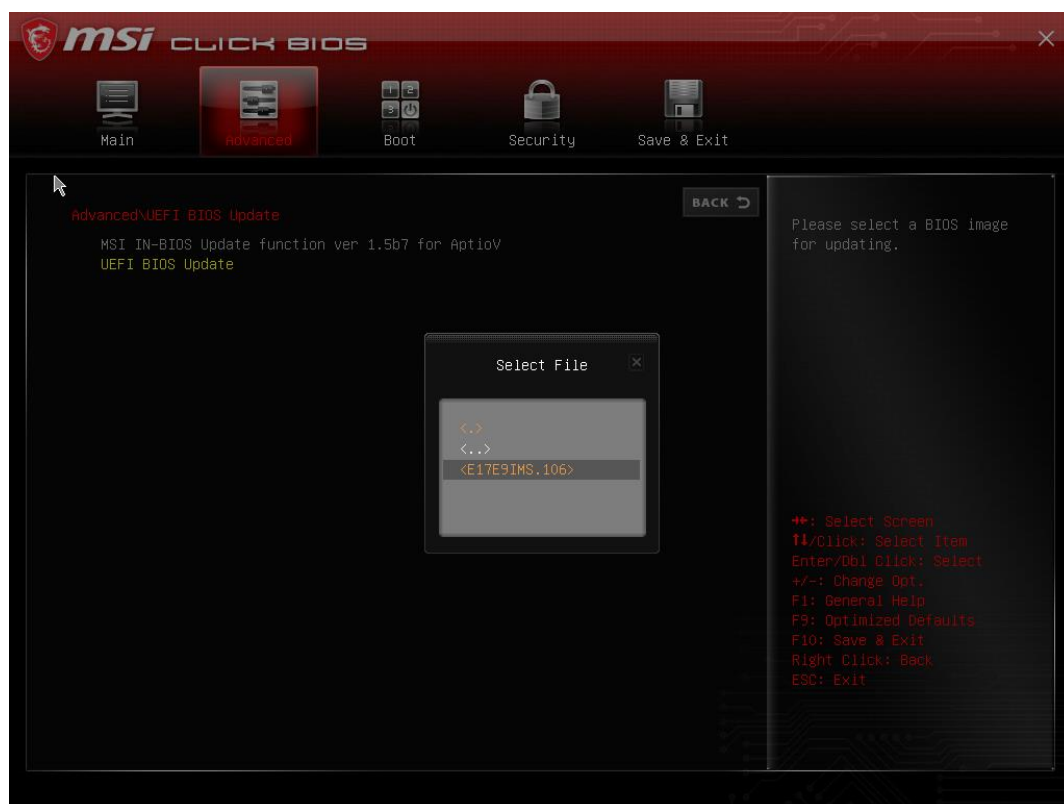
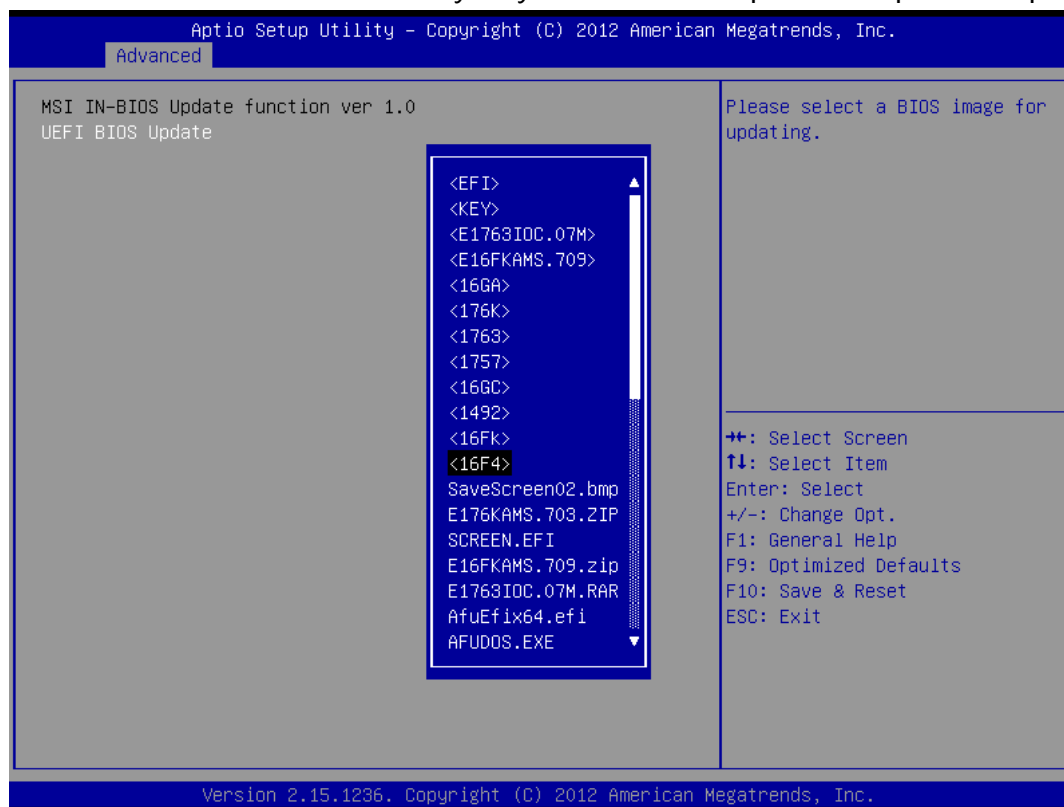


1-8. Select the USB flash drive which includes the downloaded BIOS ROM file.

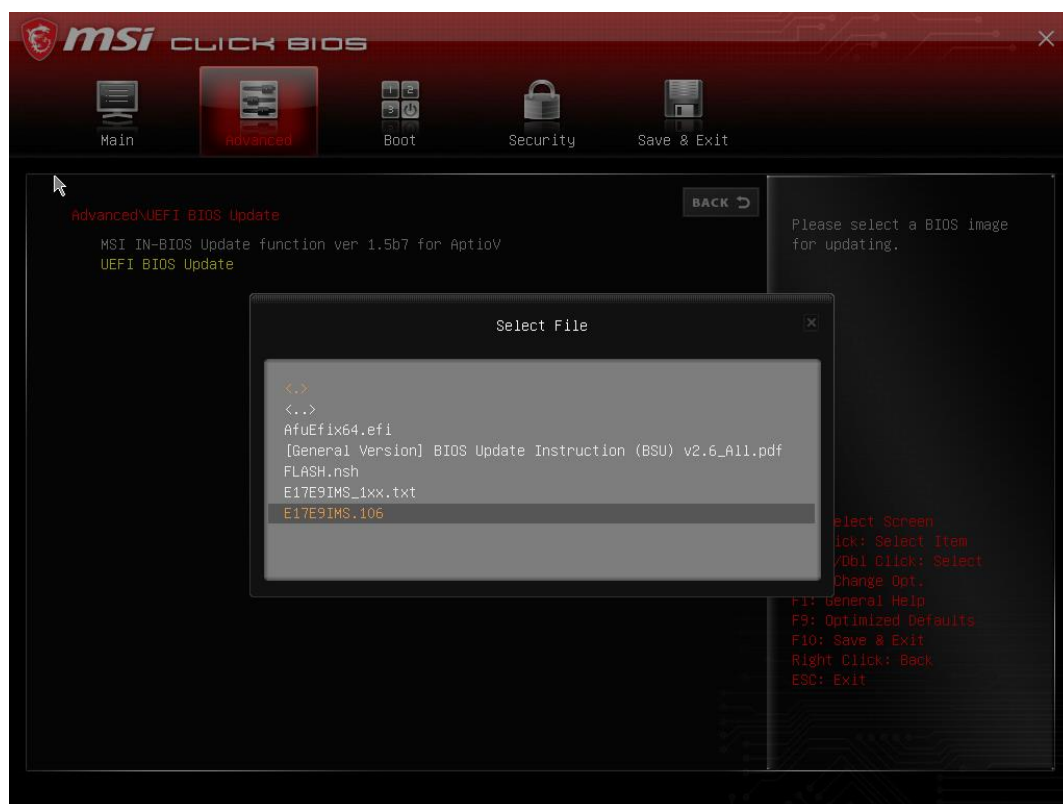
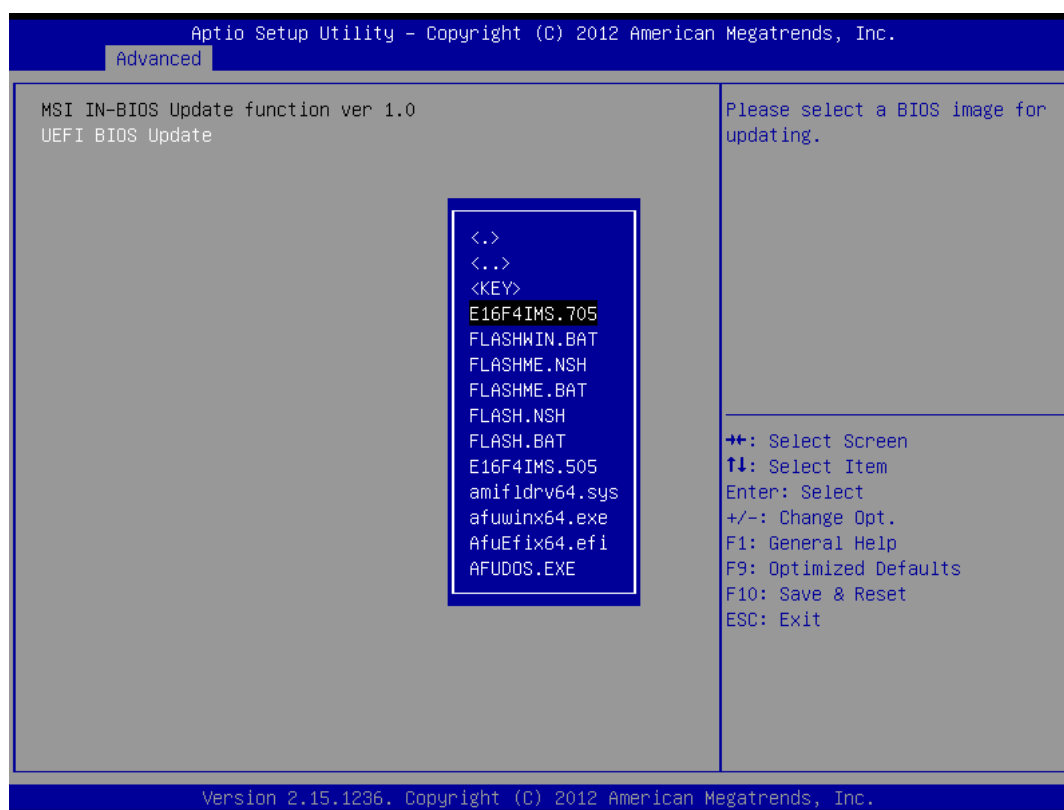




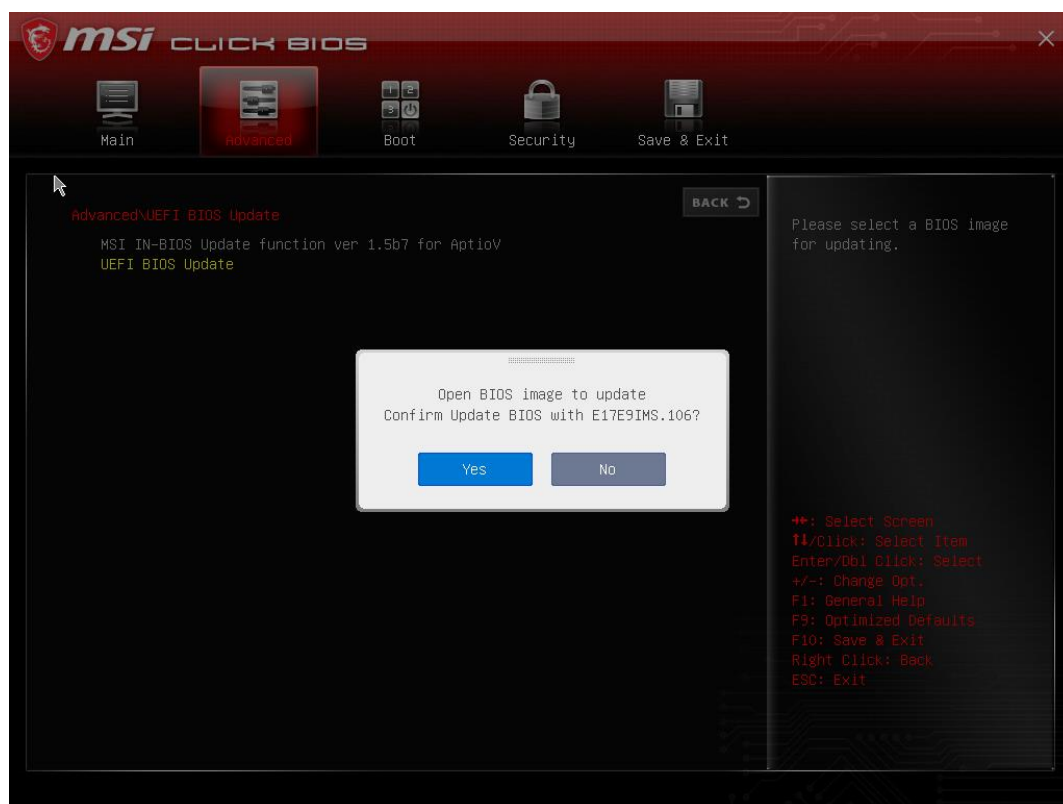
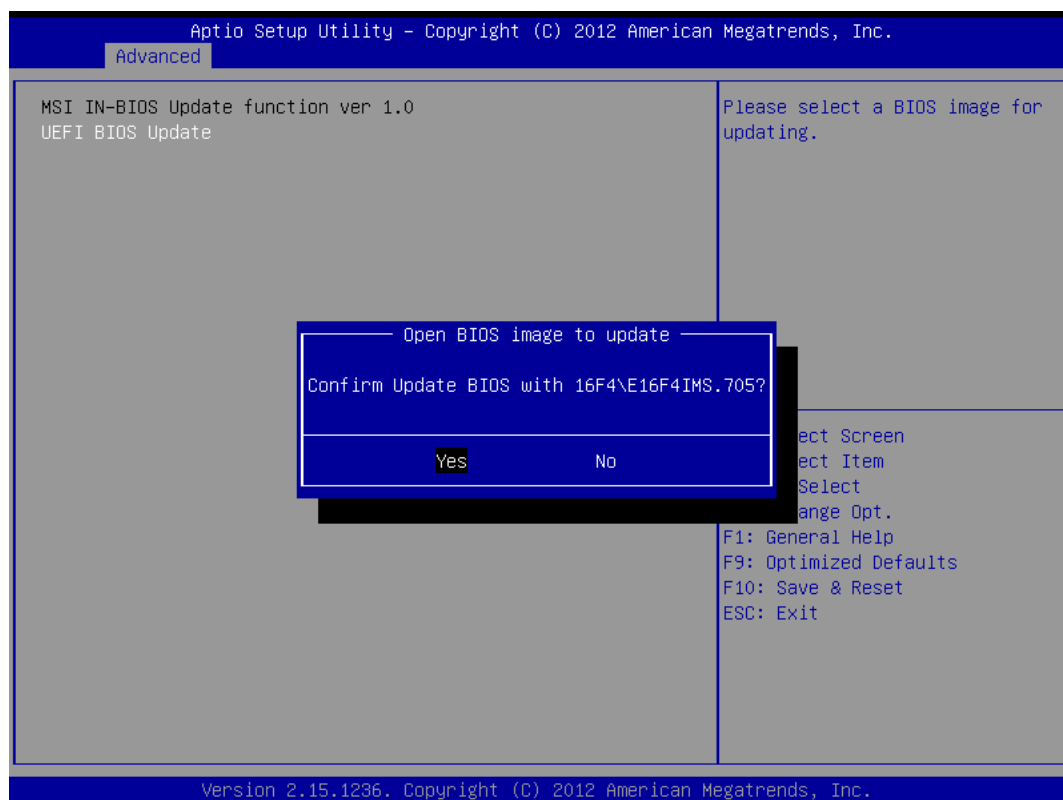
1-9. Select the folder which includes the downloaded BIOS ROM. If you put the BIOS ROM under the root directory of your USB flash, please skip this step.



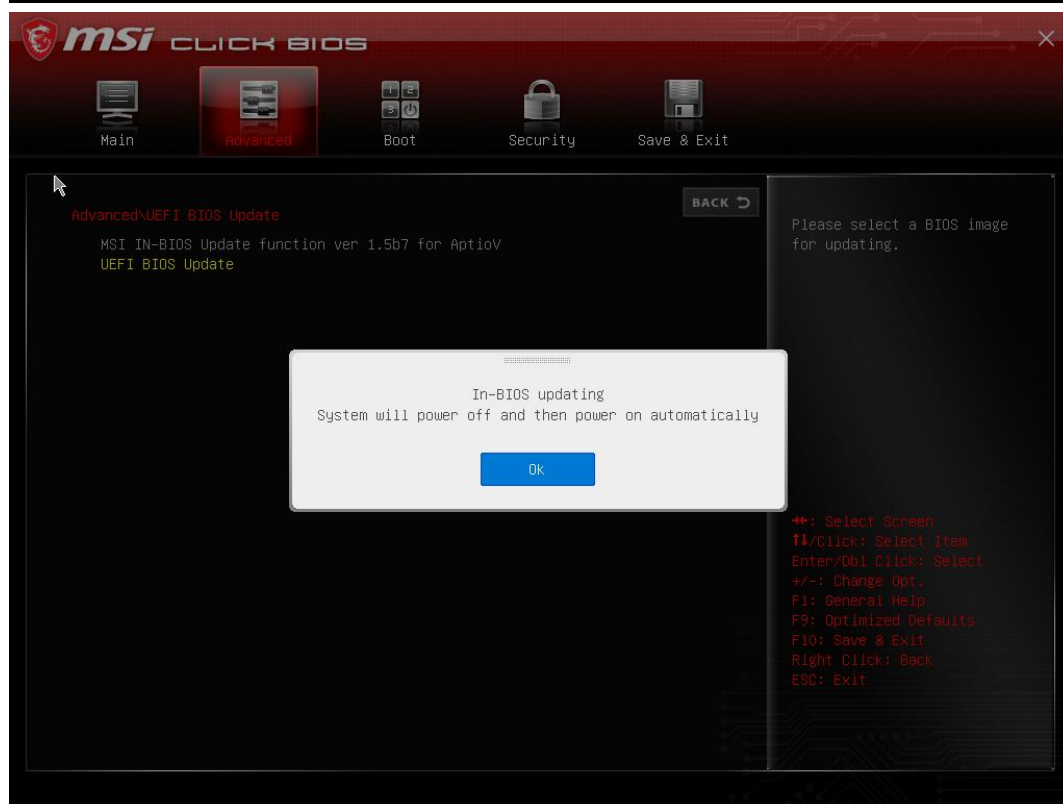
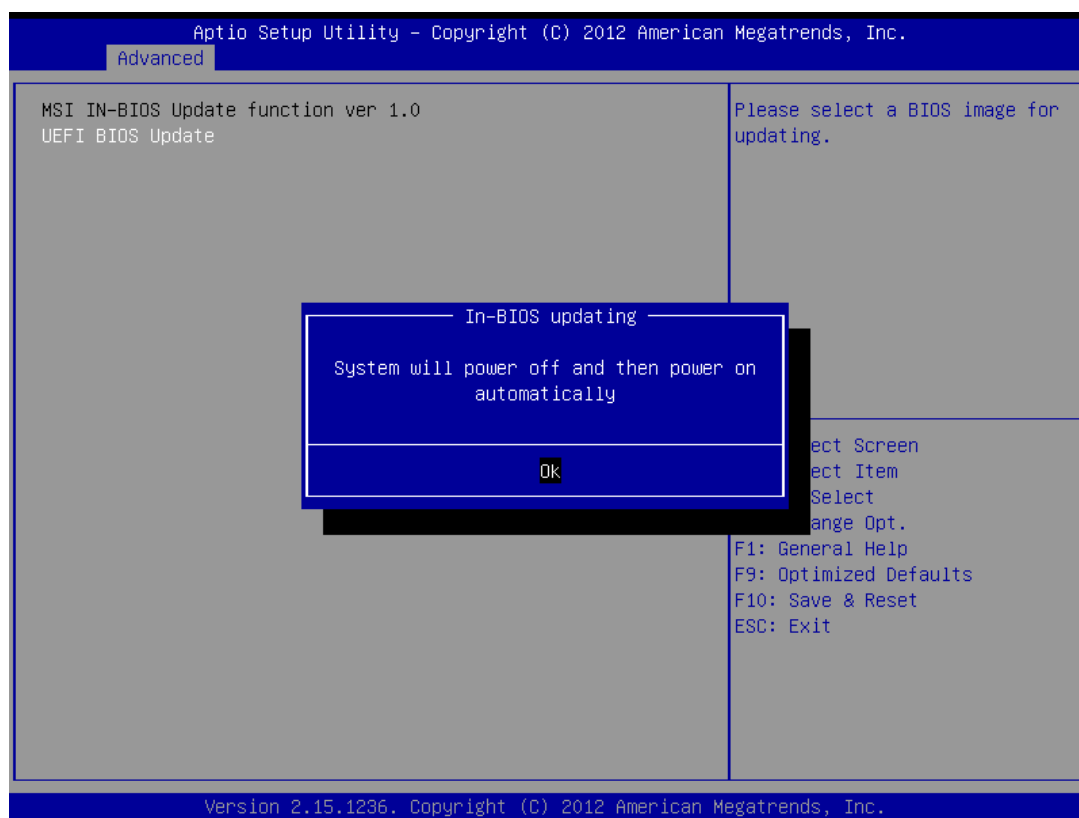
1-10. Find the BIOS ROM file and press “Enter” key.



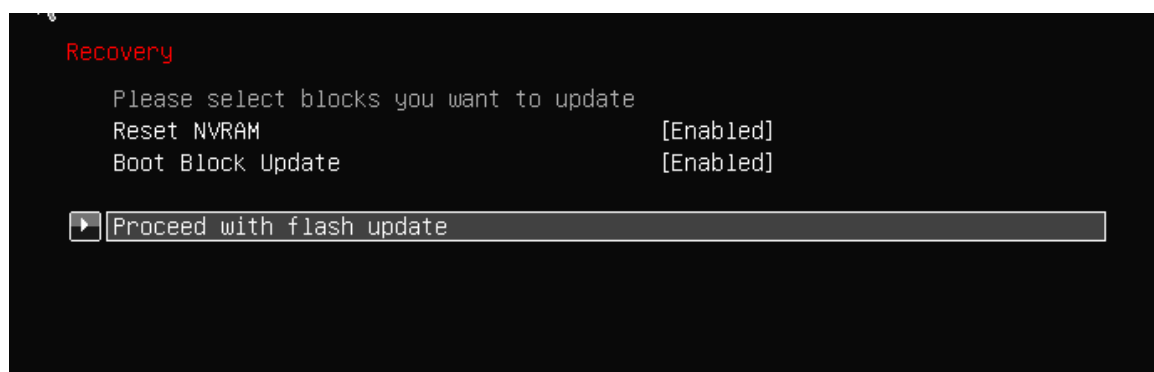
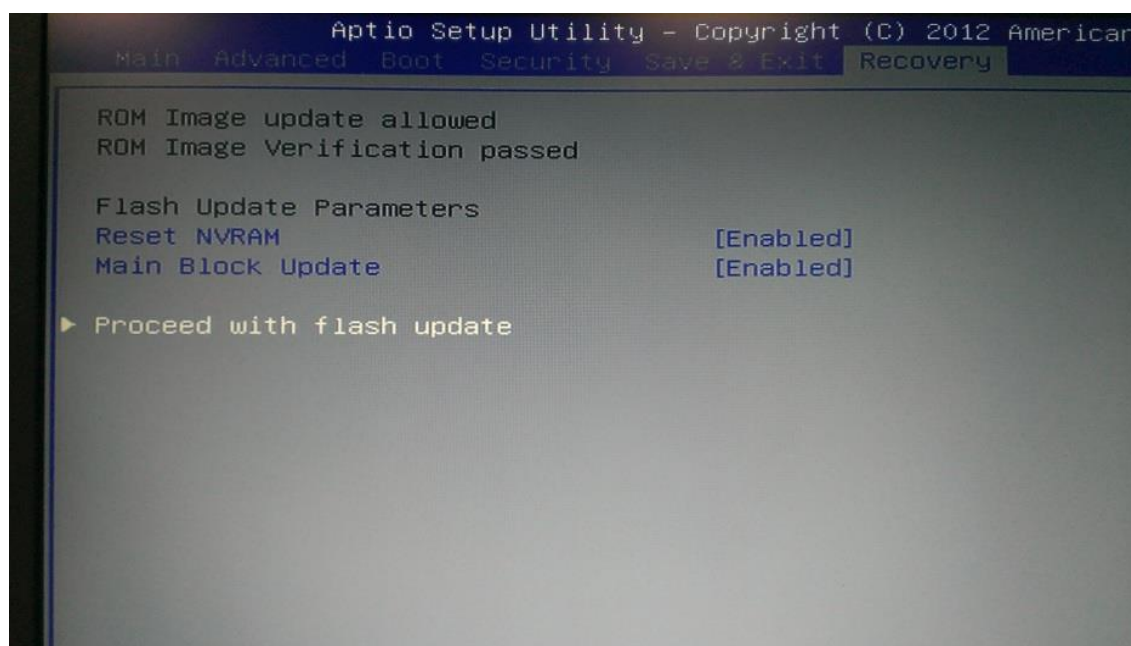
## 1-11. Select "Yes" .



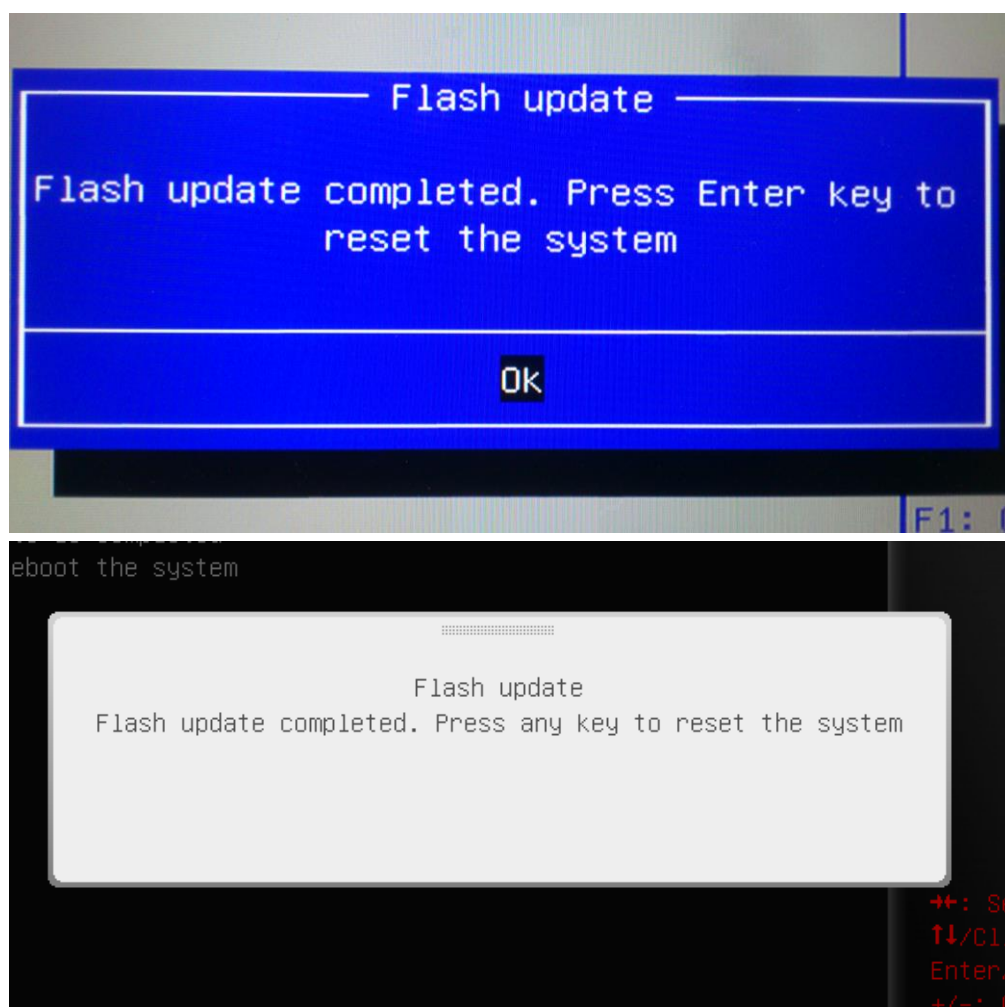
1-12. Press "Ok" and the notebook will start rebooting automatically.



- 1-13. After reboot, system will enter BIOS setup utility. Press “Enter” key on “Proceed with flash update” .



- 1-14. When you see the message as the screenshot below, please do **reset EC firmware** by following the instructions. (Please choose one of methods to operate the process.)
- Turn off the notebook and unplug AC adapter, and then wait for at least 7 seconds.
  - Press “Enter” key when you see the message below and system will reboot and log in Windows. After you enter Windows, please shut down the system and remove AC adapter, and then wait for at least 7 seconds.



The update is finished, please turn on your notebook.



## 重要事項！

- 當您的系統有不穩定的問題，或是有缺陷的情況，才需進行BIOS的更新。BIOS更新有一定的風險，可能會導致您的系統無法開機。
- 請依照SOP逐步地進行操作。

## 準備工具：

- USB隨身碟，請使用FAT32格式的USB隨身碟
- 可連接上網路的電腦或筆記型電腦
- 筆記型電腦的電源供應器

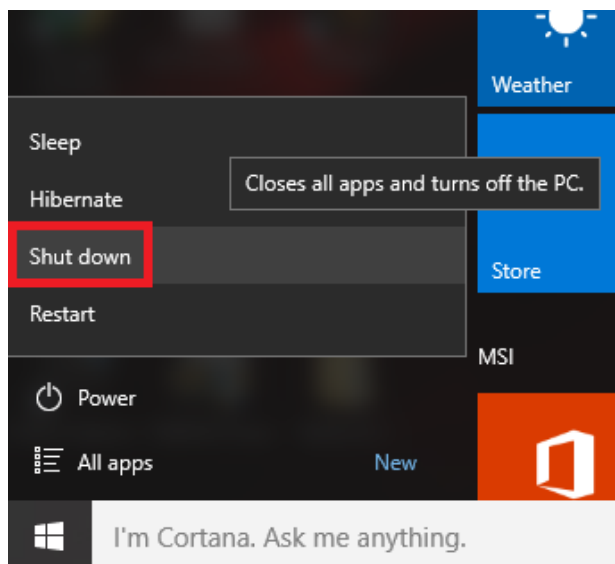
### 2-1. 前往 MSI 官方網站並下載最新版 BIOS。

點選以下連結，然後在搜尋欄中輸入您的筆記型電腦名稱（例如 GT72S 6QF）來尋找您產品的下載頁面。

<https://tw.msi.com/support>

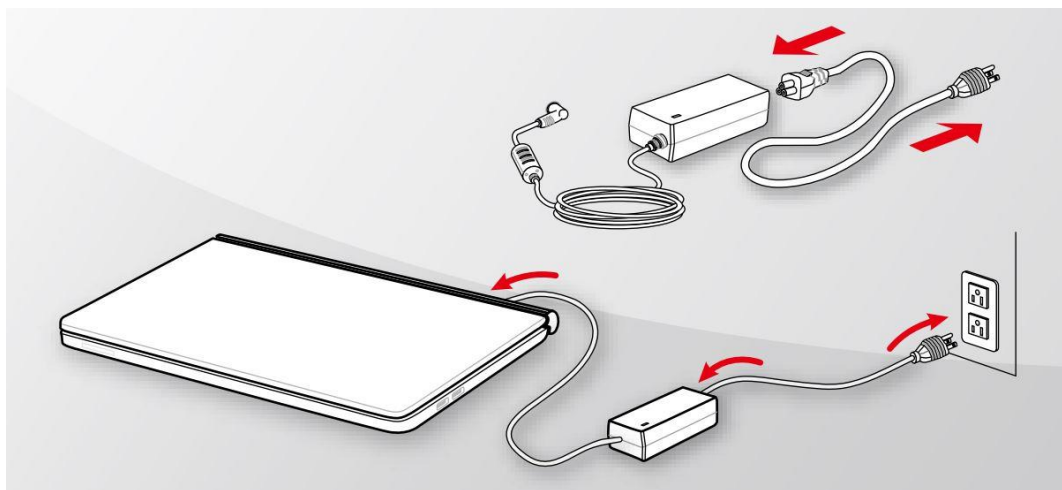
### 2-2. 將下載完的 BIOS 檔案解壓縮放在隨身碟的根目錄下備用。

### 2-3. 按下「Shift」鍵不放並接著點選關機的選項來執行完整的關機。

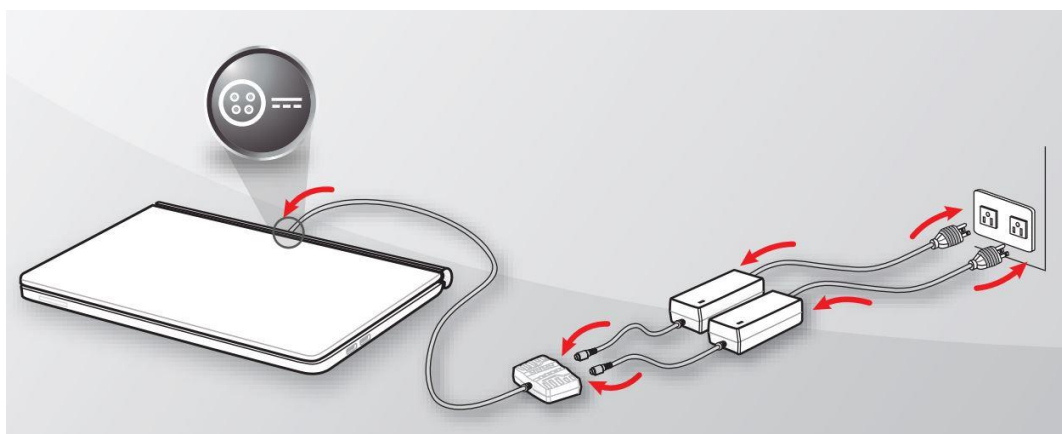


2-4. 將欲更新 BIOS 的筆記型電腦接上 AC 電源供應器，操作過程中請務必保持供電的狀態。

- 單一電源供應器

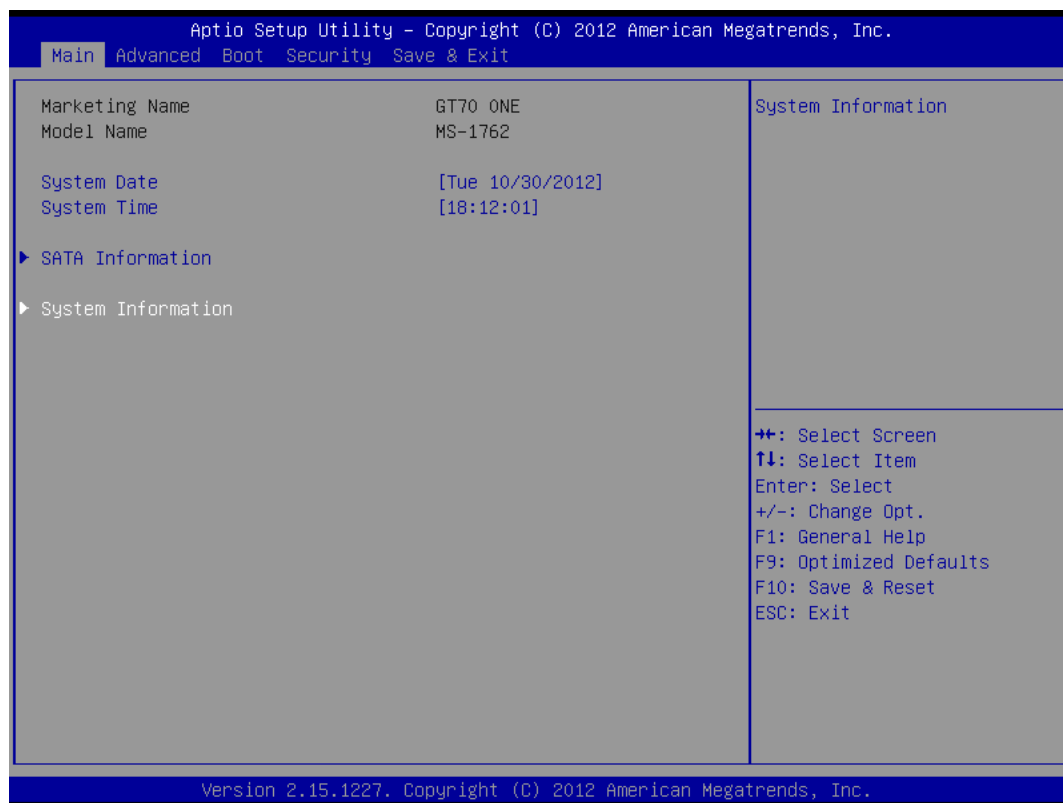


- DualPower 轉接盒

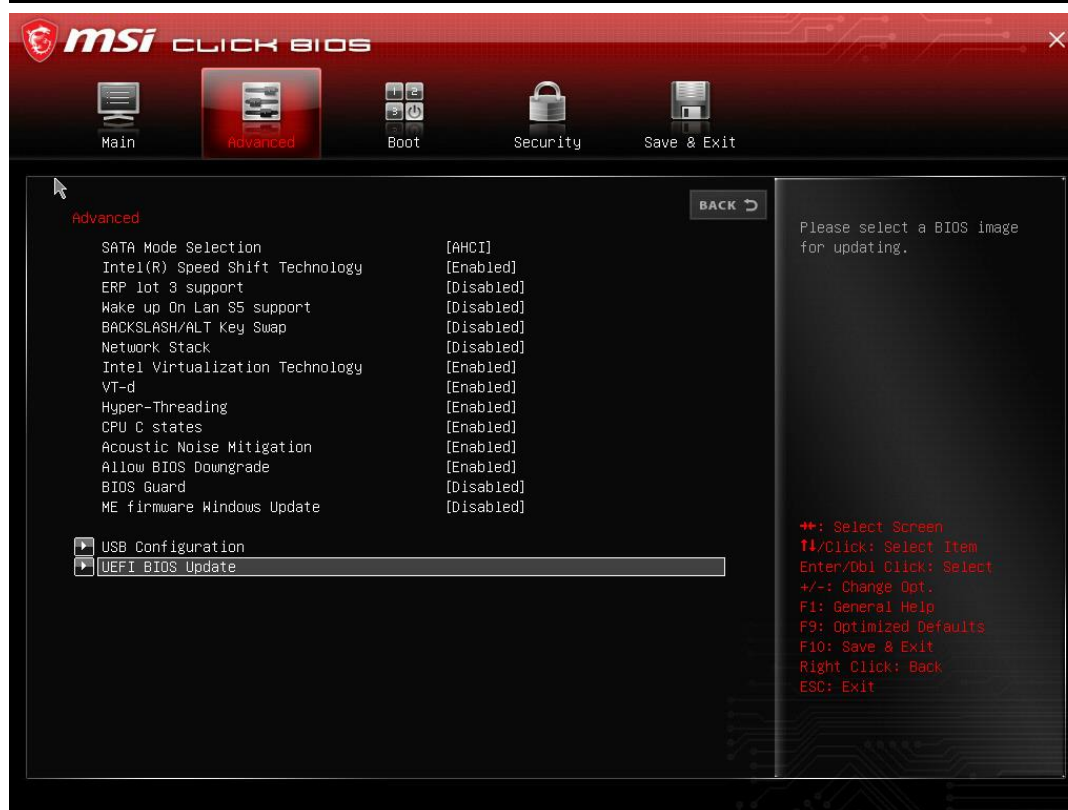
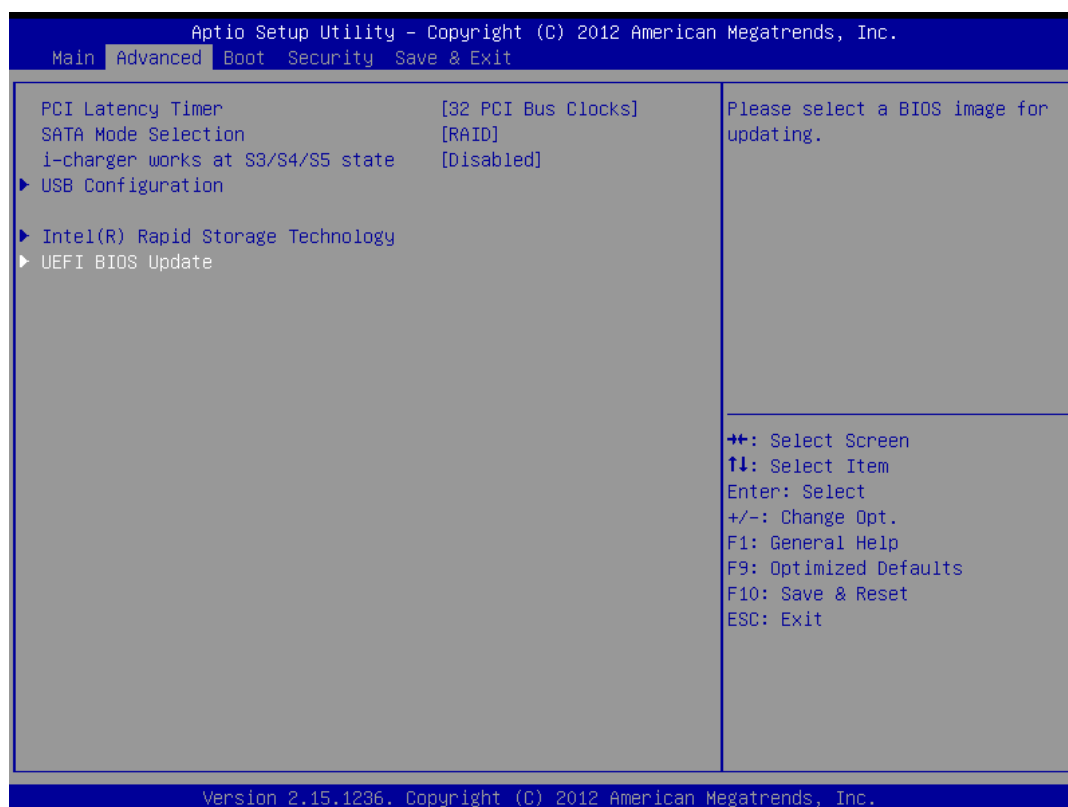




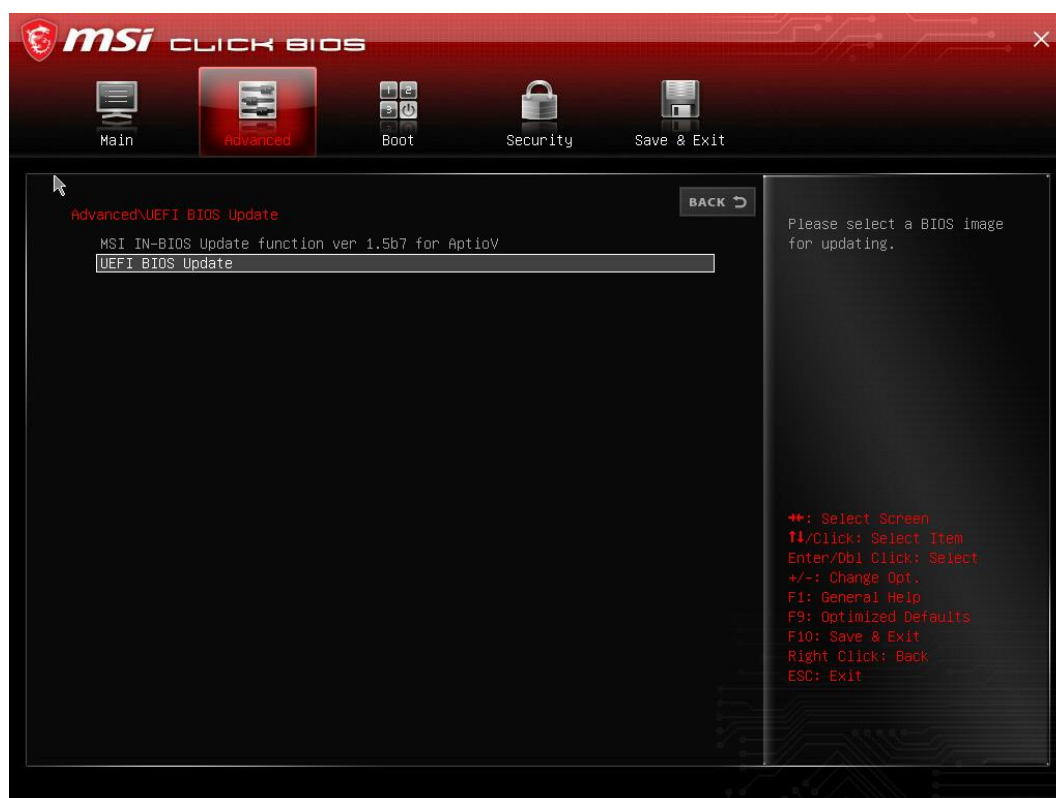
2-5. 按下「電源鍵」開啟電腦後，在您看到 MSI LOGO 圖示的畫面時，按下「DEL」鍵進入 BIOS 設定畫面。



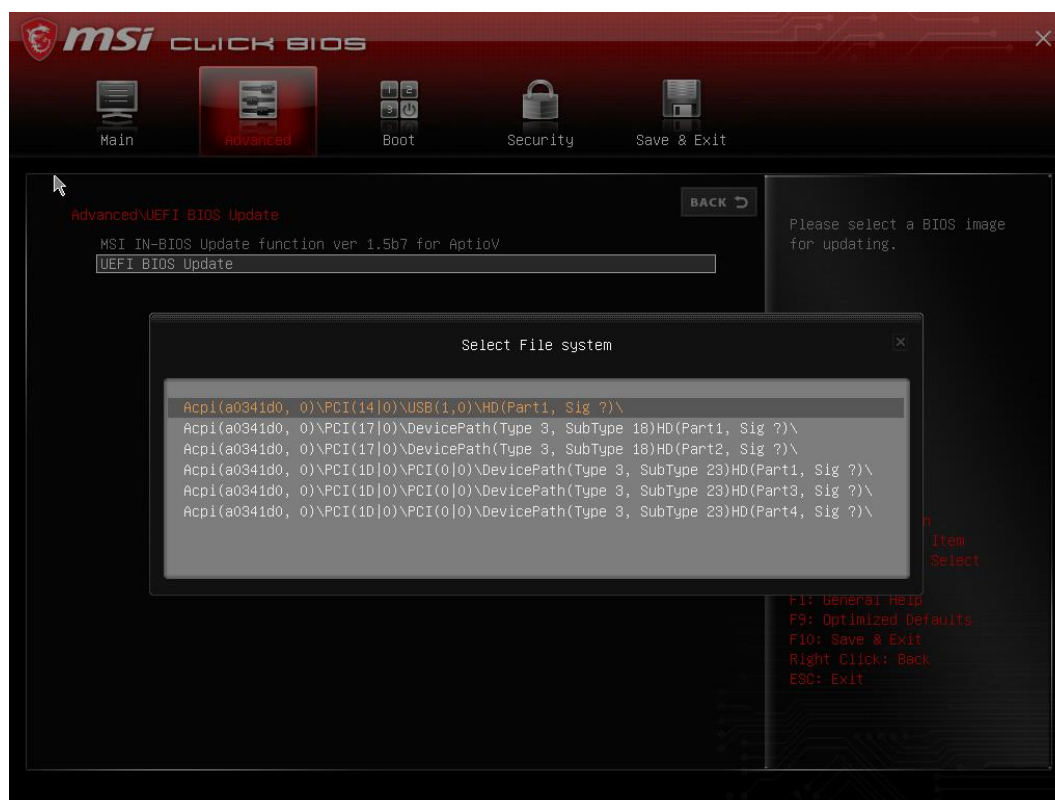
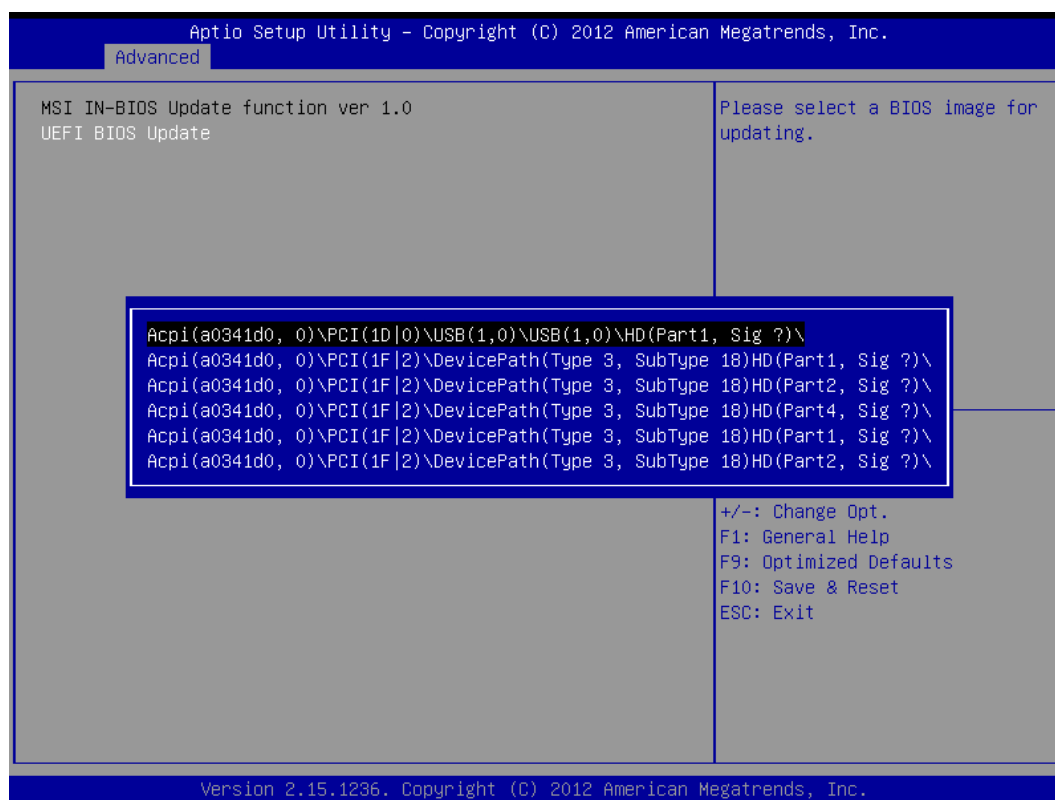
2-6. 使用方向鍵切換到「Advanced」->「UEFI BIOS Update」，並按下「Enter」鍵。



2-7. 在「UEFI BIOS update」選項按下「Enter」鍵來開始執行 BIOS 更新。

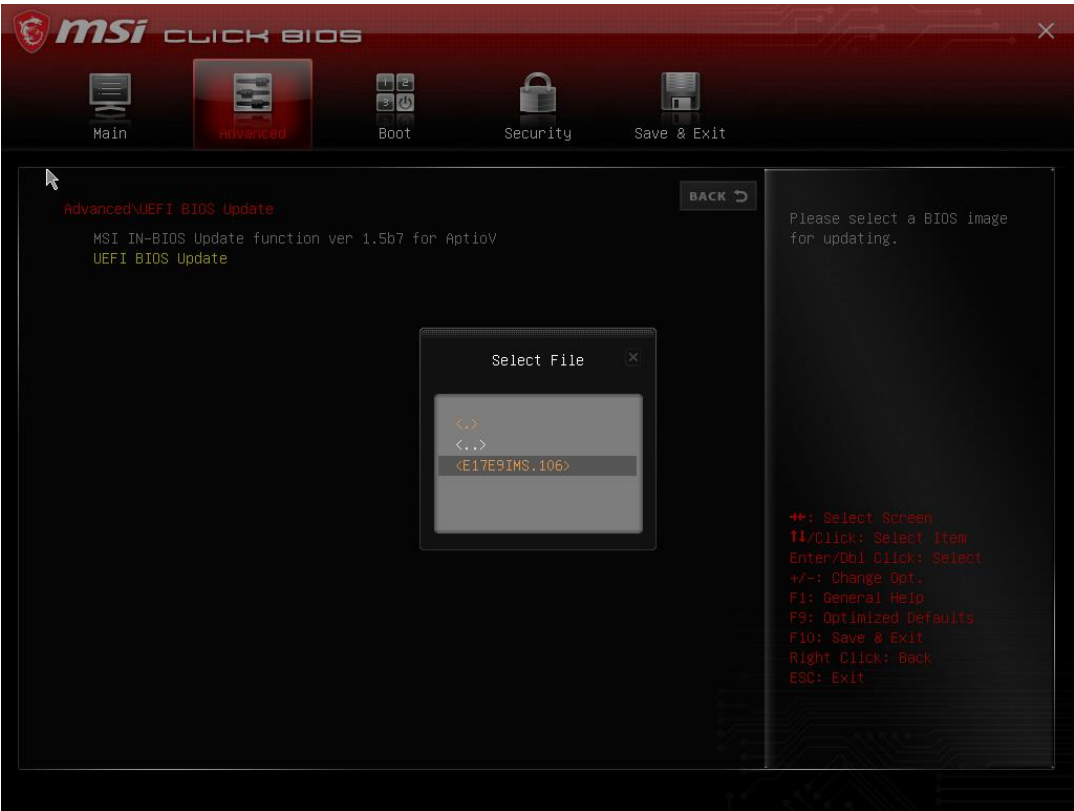
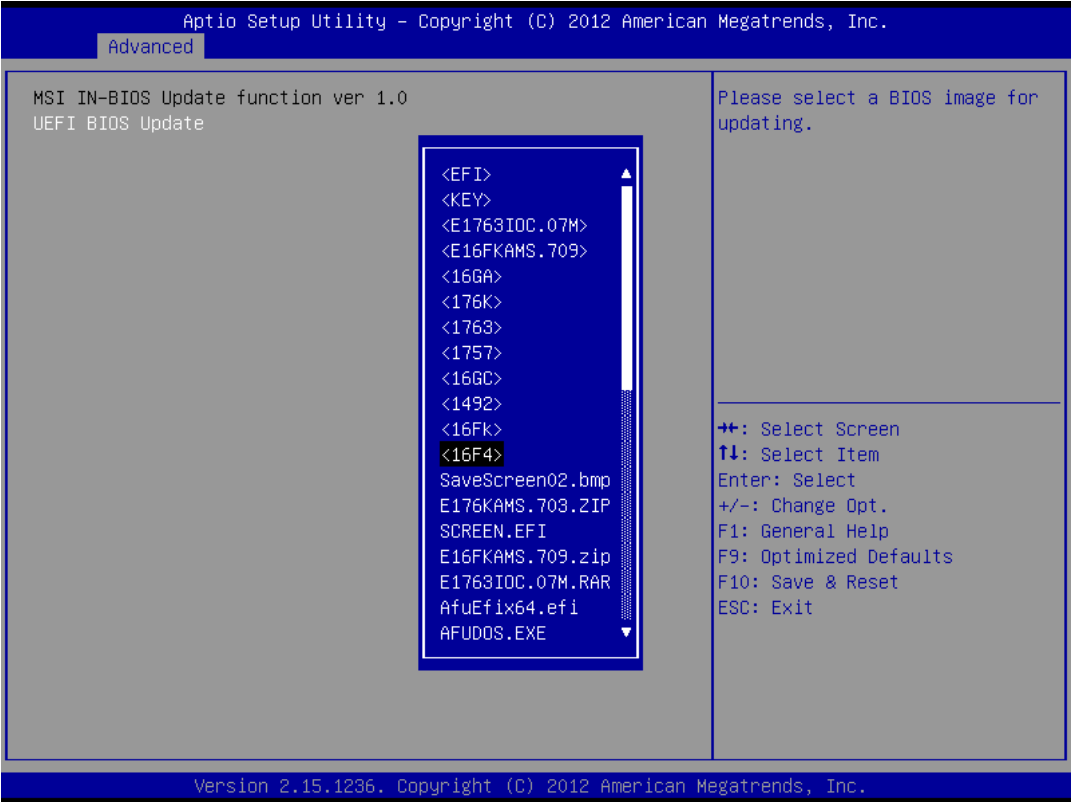


## 2-8. 選擇您存放 BIOS ROM 檔案的裝置

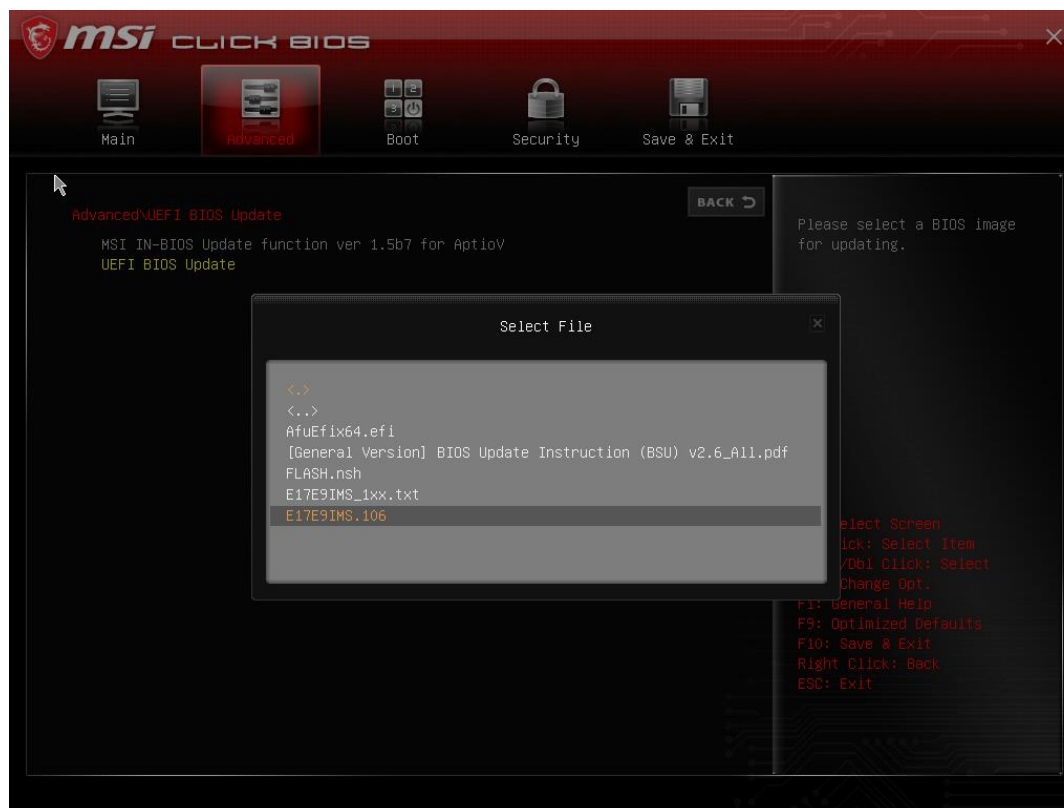
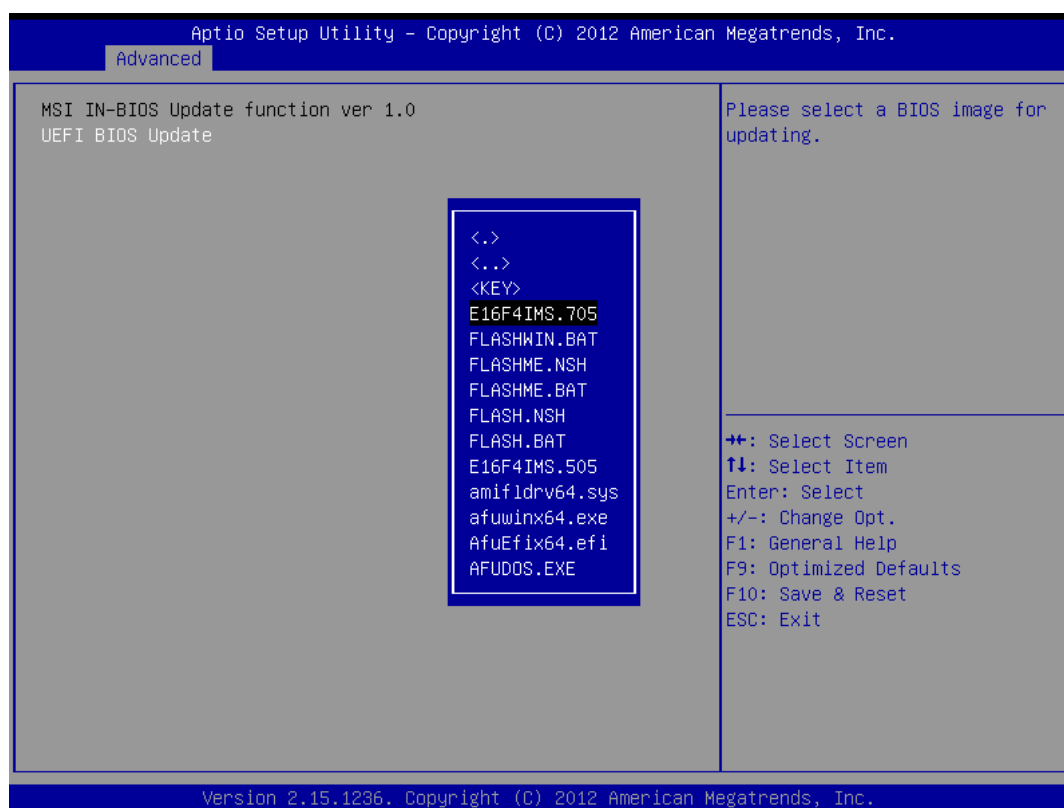


2-9. 選擇您存放 BIOS ROM 檔案的資料夾。如果您是存放於隨身碟的根目錄下，請跳過此步

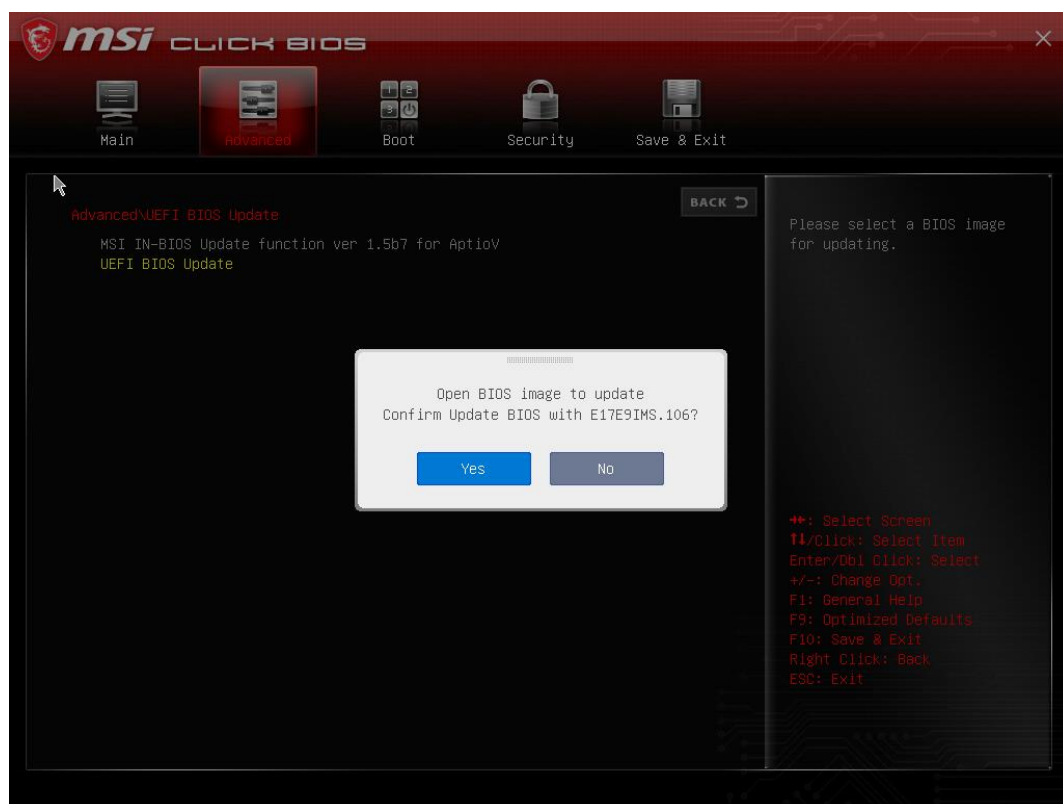
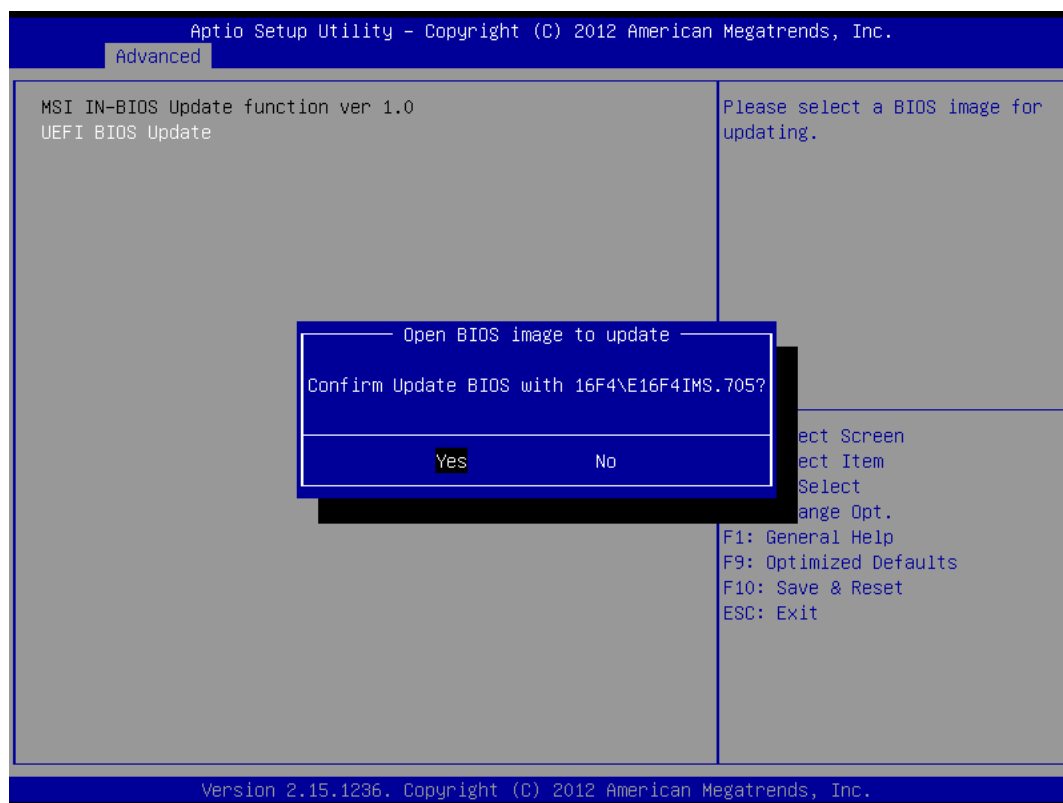
驟。



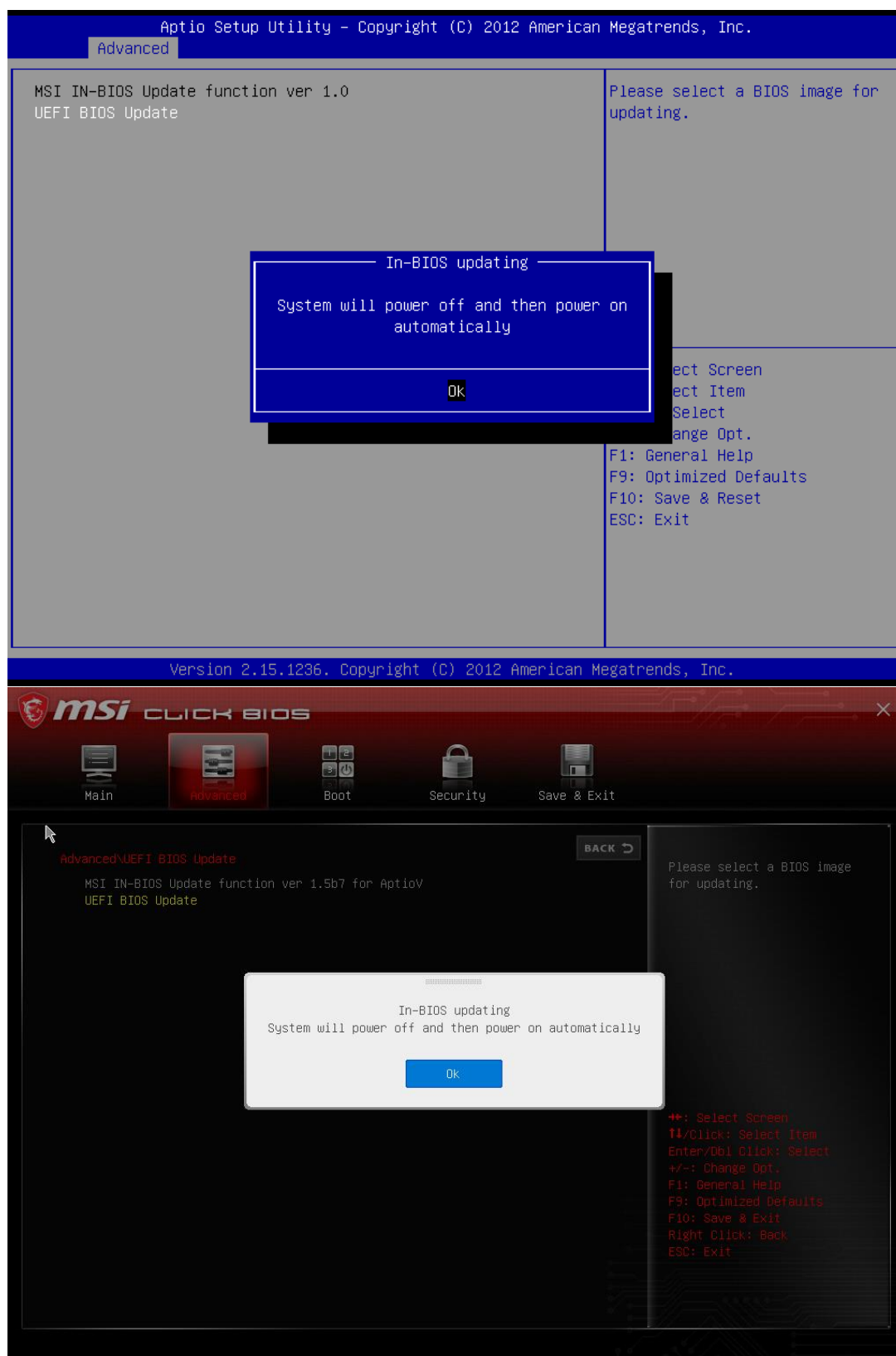
2-10. 選取 BIOS ROM 檔，並按下「Enter」鍵。



## 2-11. 選擇「Yes」

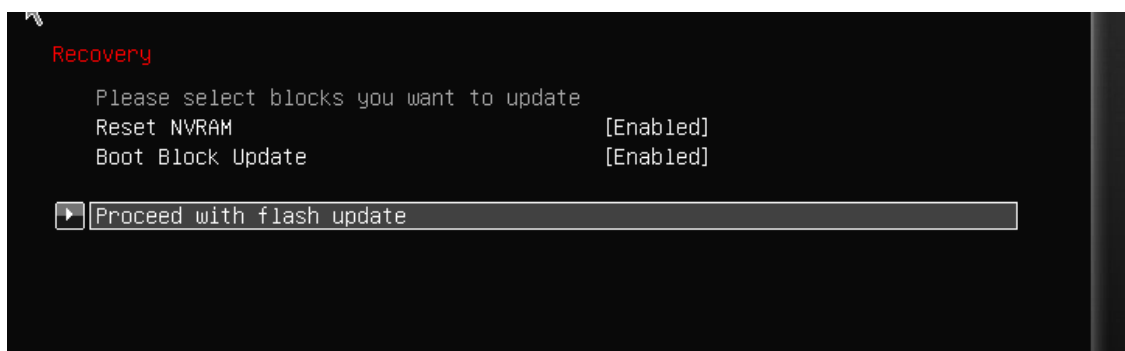
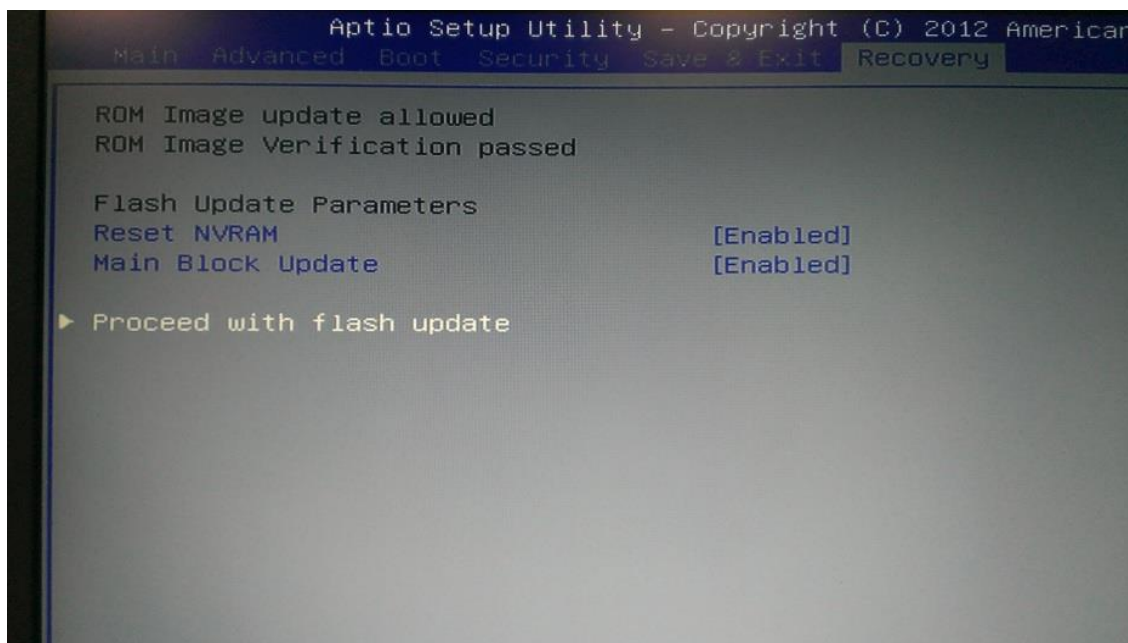


2-12. 當您按下「OK」後，系統將會自動重新啟動。



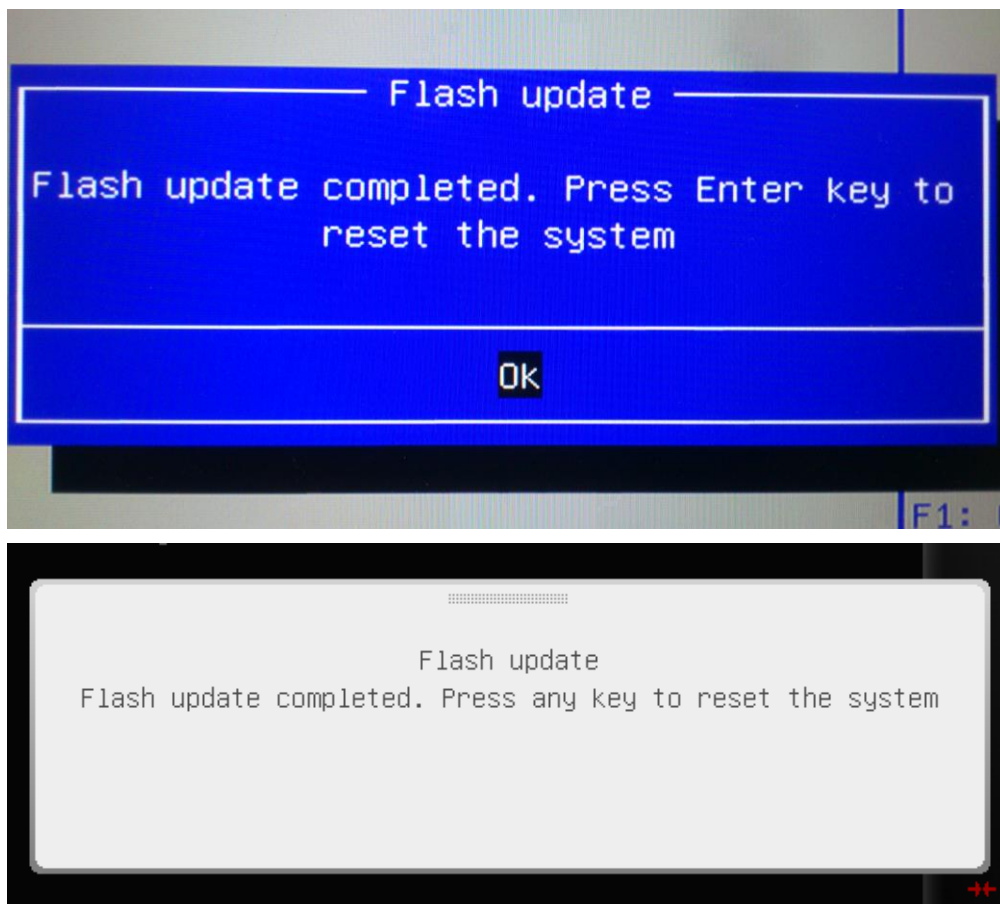


- 2-13. 當系統重新啟動後會自動進入 BIOS 更新畫面，請在「Proceed with flash update」選項按下「Enter」鍵。



- 2-14. 當您看到如下截圖中的訊息時，請務必依造以下指示來**重置 EC 韌體**。  
(以下兩種方式擇一操作)

- 請按電源鍵將您的筆電關機並移除 AC 電源供應器，請等待至少 7 秒再開機。
- 在出現以下畫面後，按下 Enter 鍵，電腦將自動重新啟動。電腦重新啟動後，請於進入作業系統後再次關機，並將 AC 電源供應器移除且等待至少 7 秒。



BIOS 更新已完成。請重新接上 AC 電源供應器後再次開機即可



## 重要事项！

- 当您的系统有不稳定的问题，或是有缺陷的情况，才需进行BIOS的更新。BIOS更新有一定的风险，可能会导致您的系统无法开机。
- 请依照更新指南逐步地进行操作。

## 准备工具：

- USB随身碟，请使用FAT32格式的USB随身碟
- 可连接上网络的笔记本
- 笔记本电脑的电源供应器

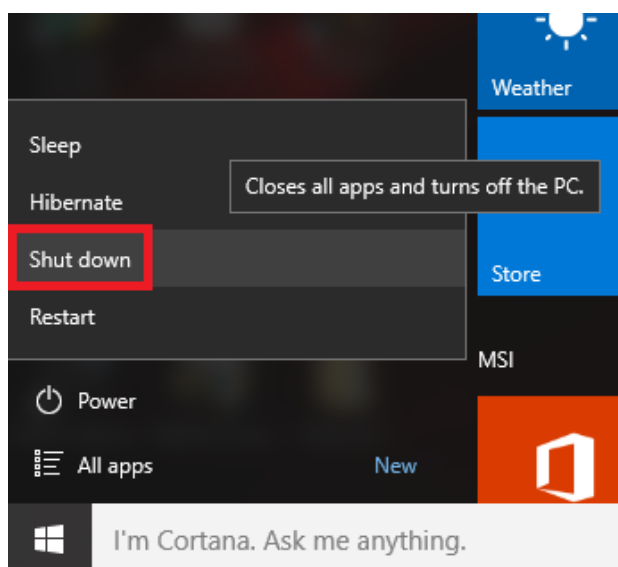
### 3-1. 前往 MSI 官方网站并下载最新版 BIOS。

点选以下连结，然后在搜寻栏中输入您的笔记本电脑名称（例如 GT72S 6QF）来寻找您产品的下载页面。

<http://cn.msi.com/support>

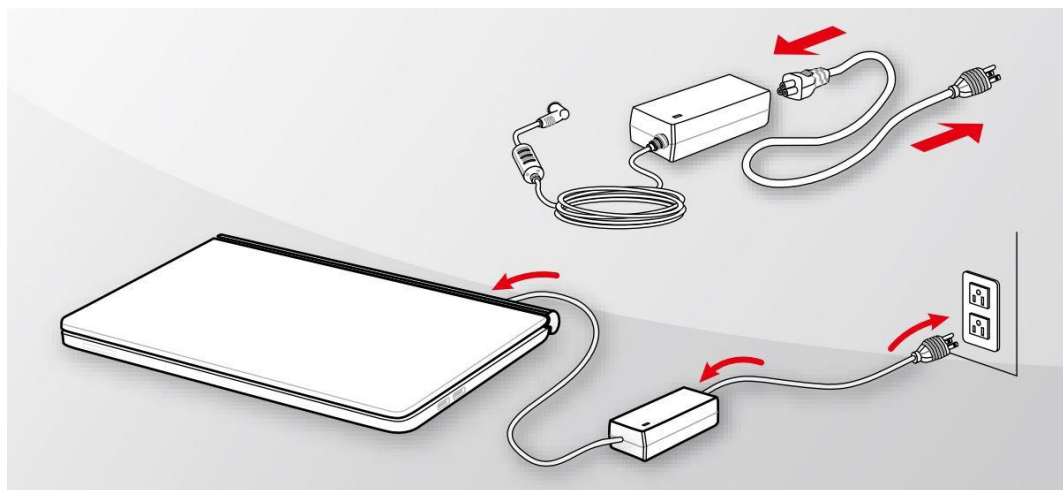
### 3-2. 将下载完的 BIOS 档案解压缩放在随身碟的跟目录下备用。

### 3-3. 按下「Shift」键不放并接着点选关机的选项来执行完整的关机。

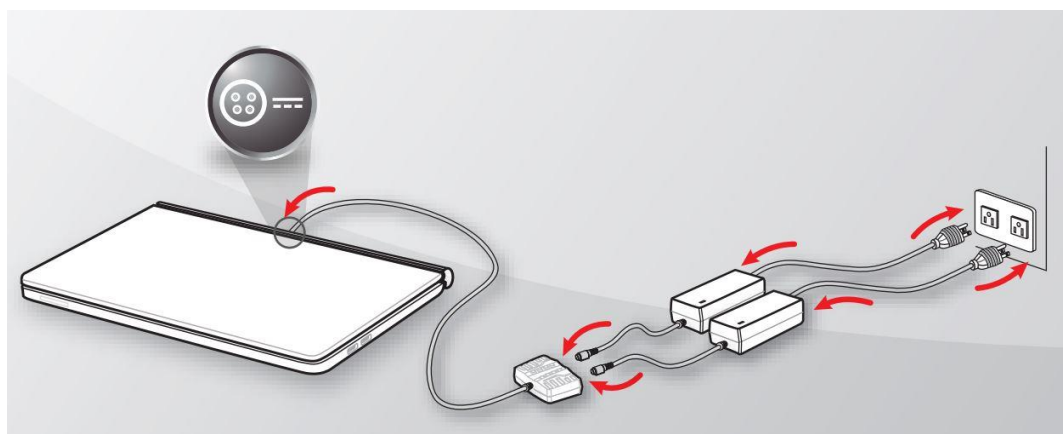


3-4. 将欲更新 BIOS 的笔记本电脑接上电源供应器，操作过程中请务必保持供电的状态。

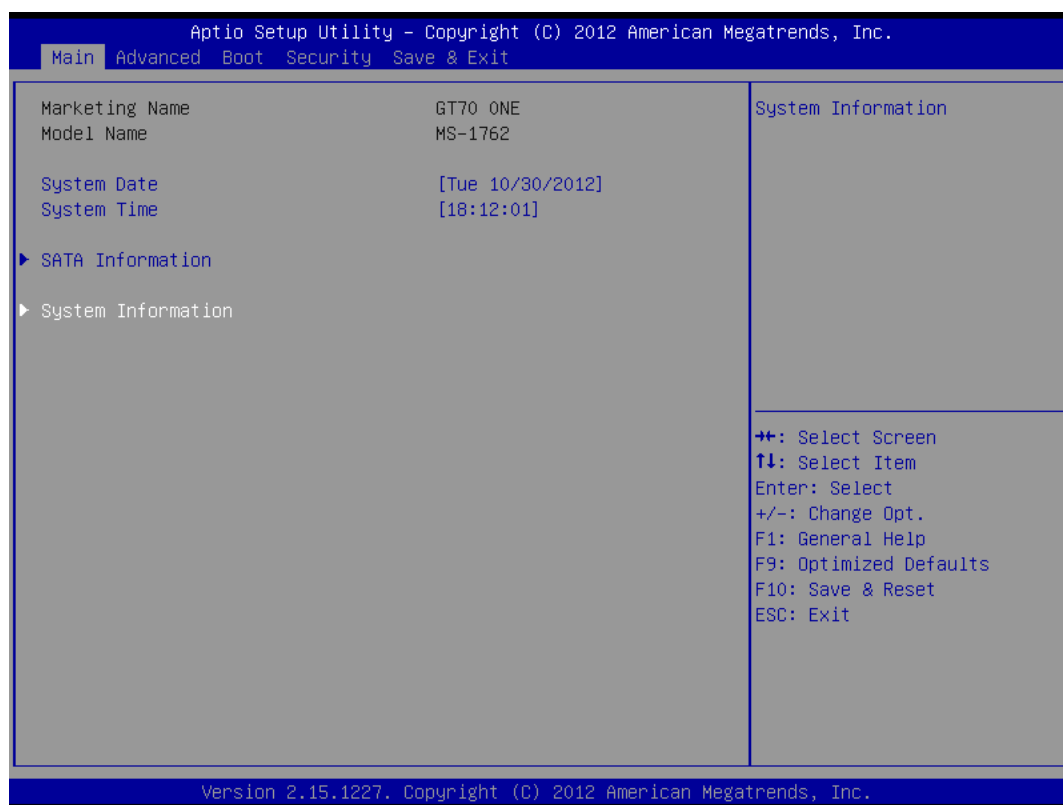
- 单一电源供应器



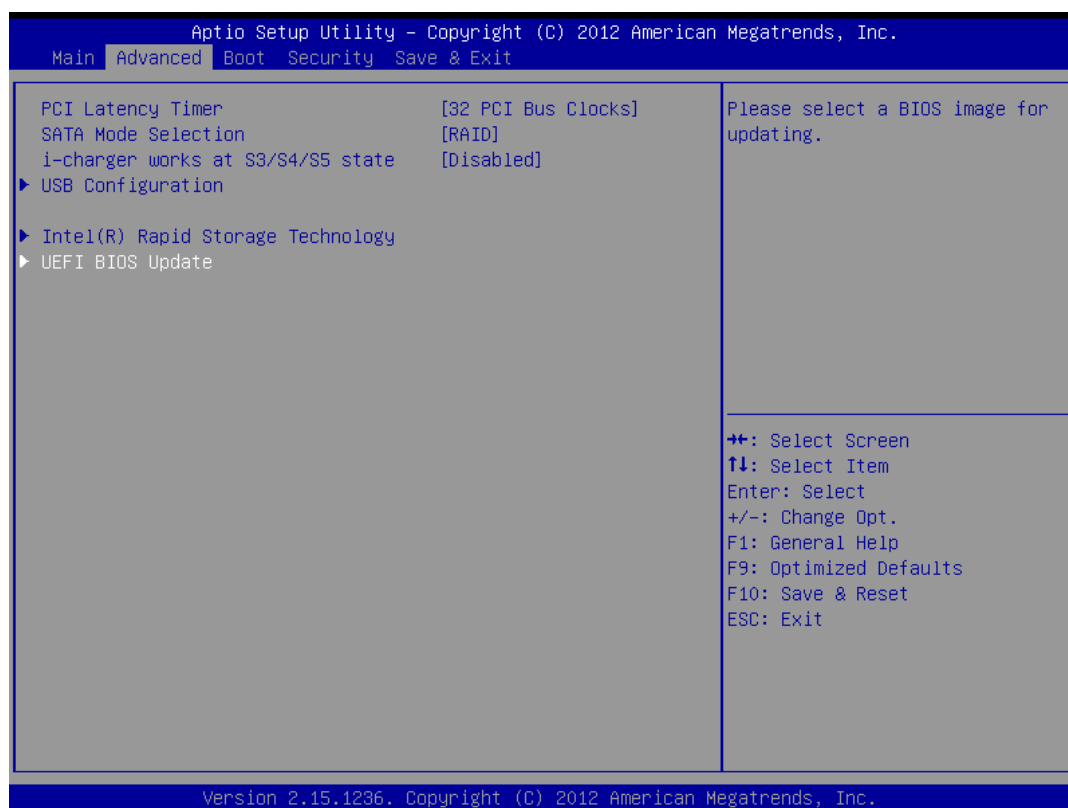
- DualPower 转接盒



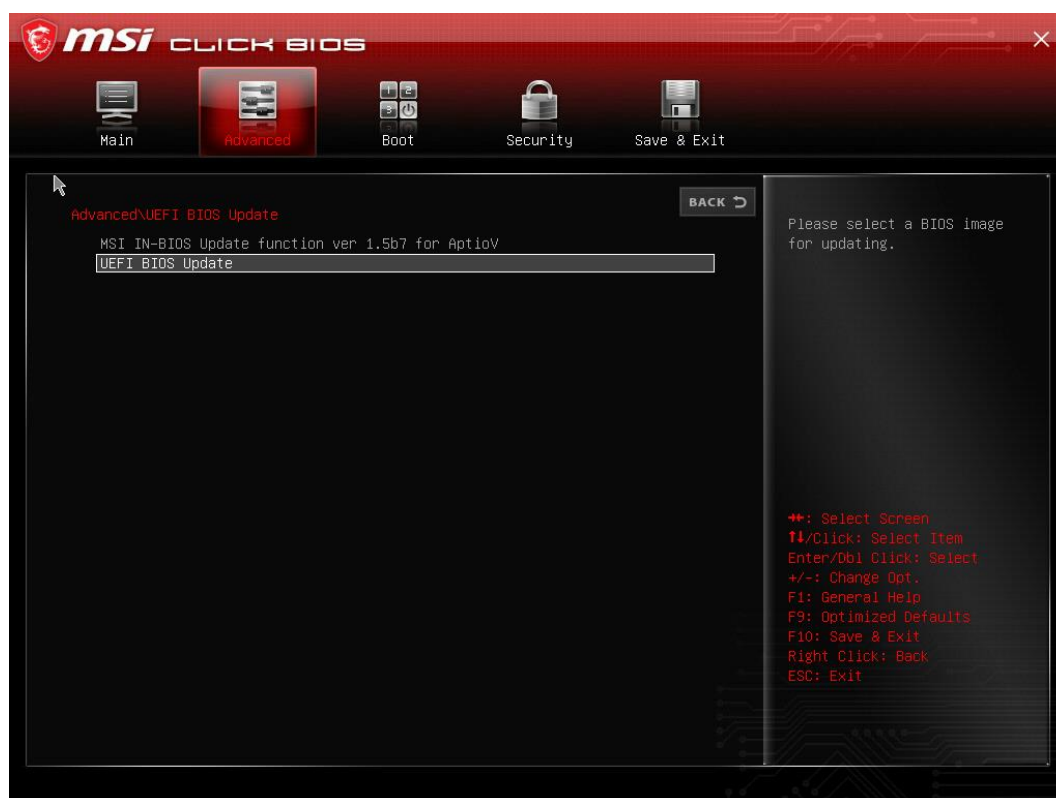
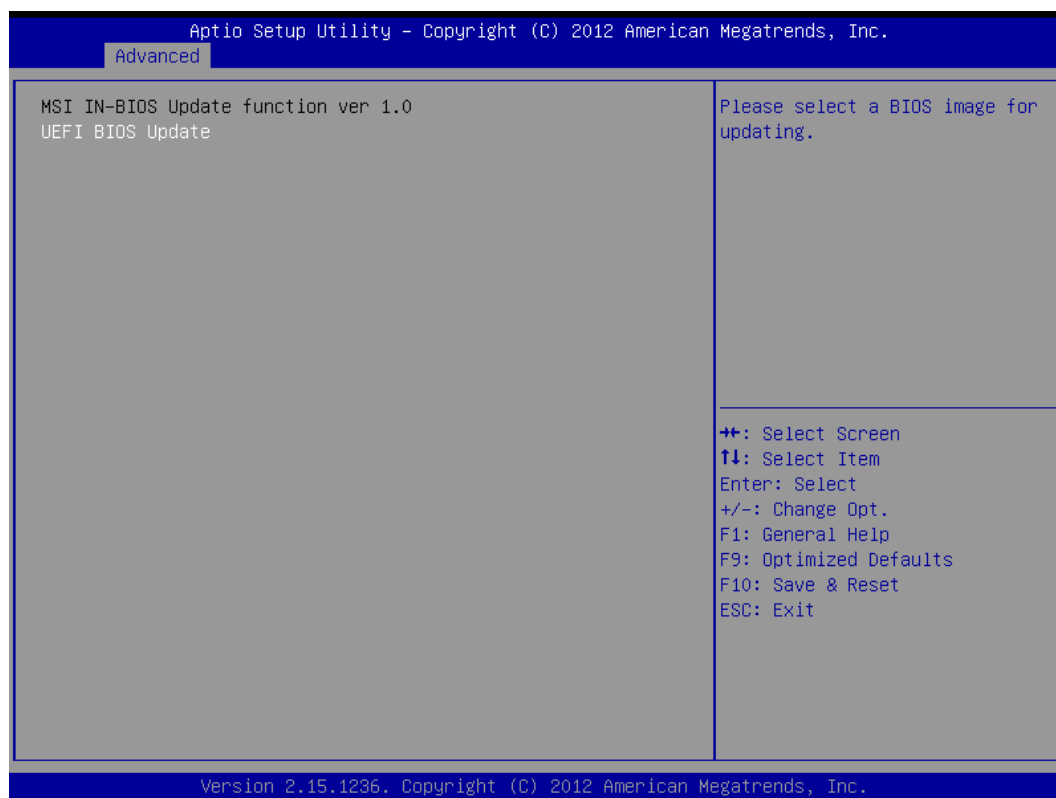
3-5. 按下「电源键」开启计算机后，在您看到 MSI LOGO 图示的画面时，按下「DEL」键进入 BIOS 设定画面。



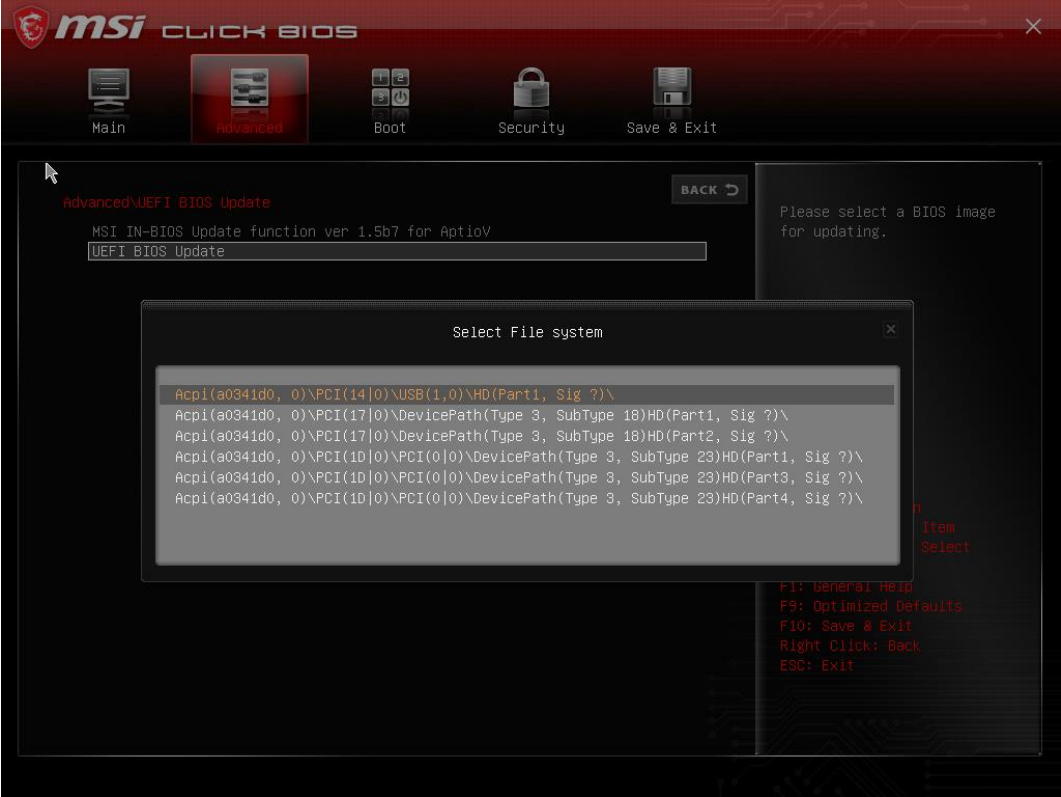
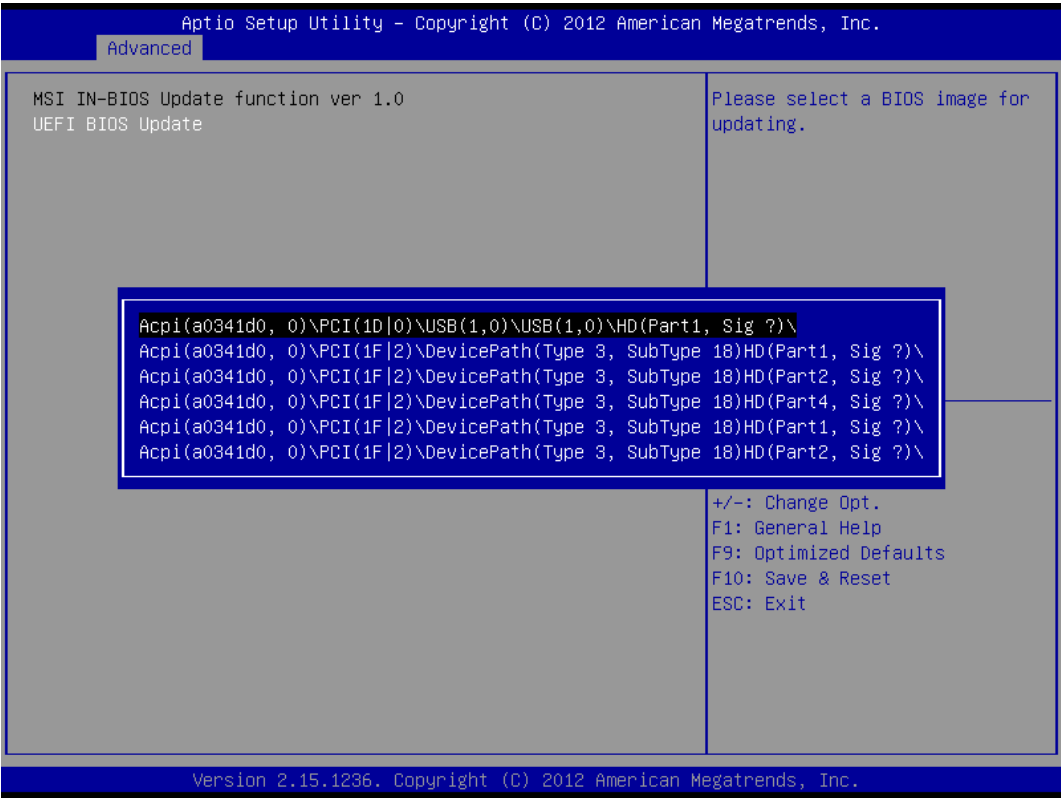
3-6. 使用箭头键切换到「Advanced」->「UEFI BIOS Update」，并按下「Enter」键。



3-7. 在「UEFI BIOS update」选项按下「Enter」键来开始执行 BIOS 更新。

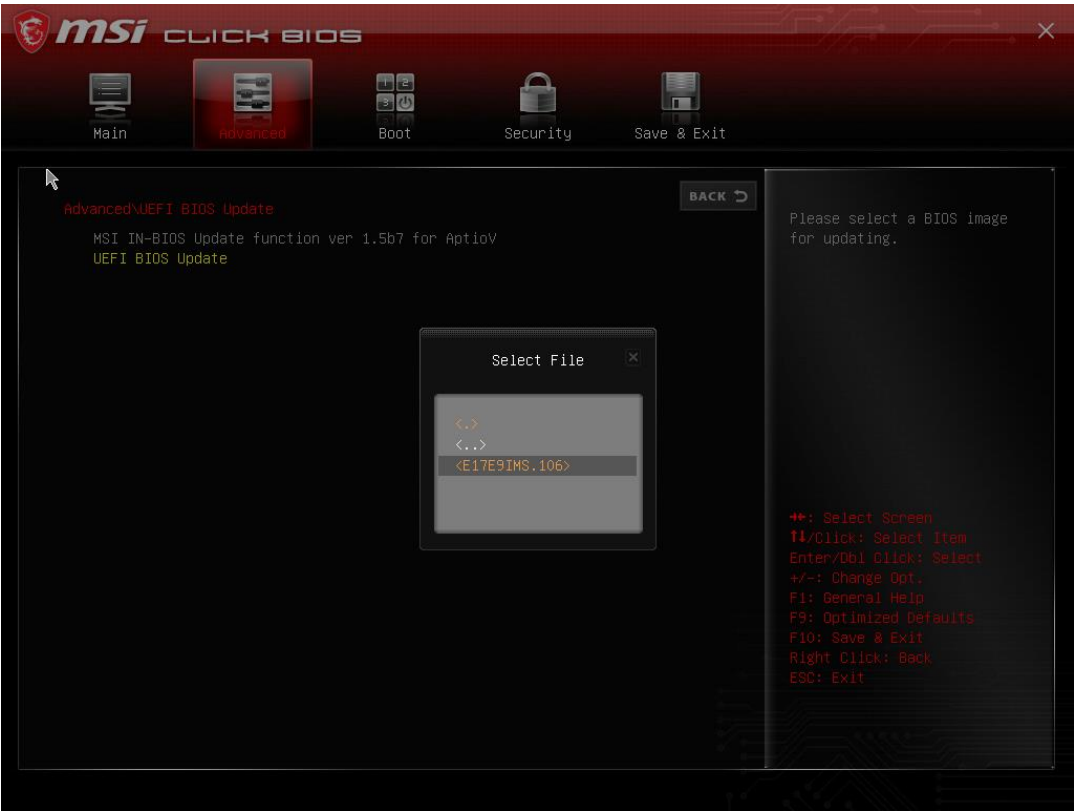
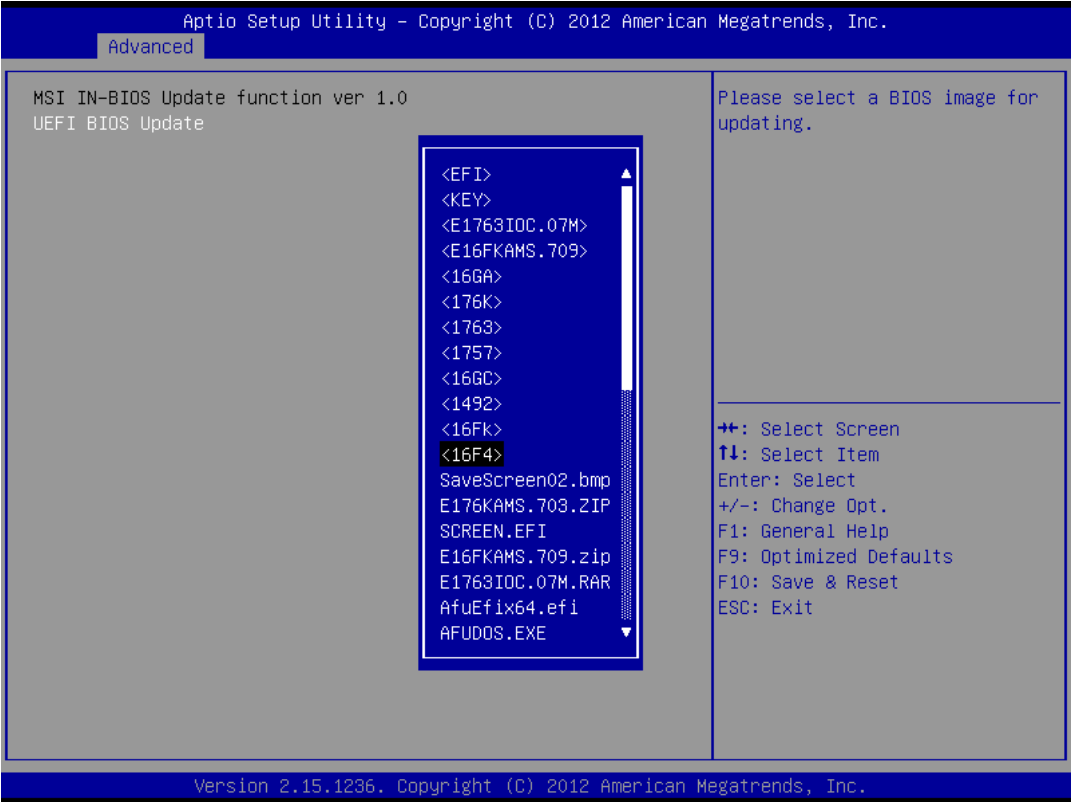


## 3-8. 选择您存放 BIOS ROM 档案的装置

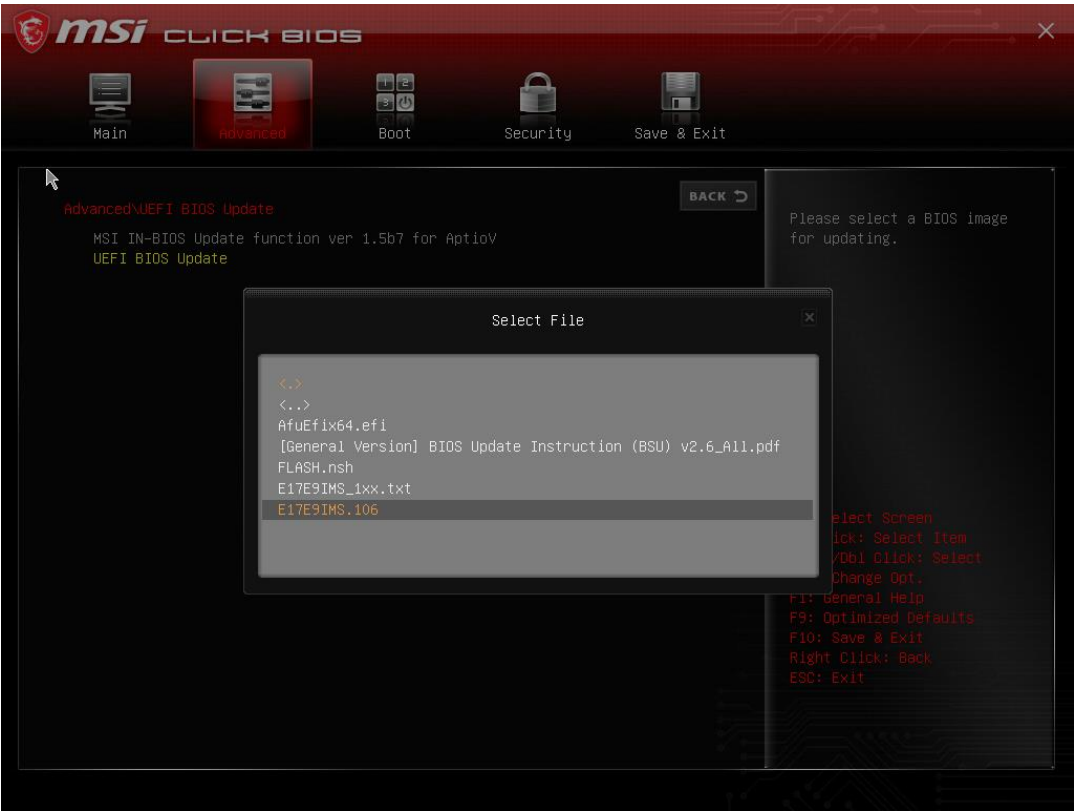
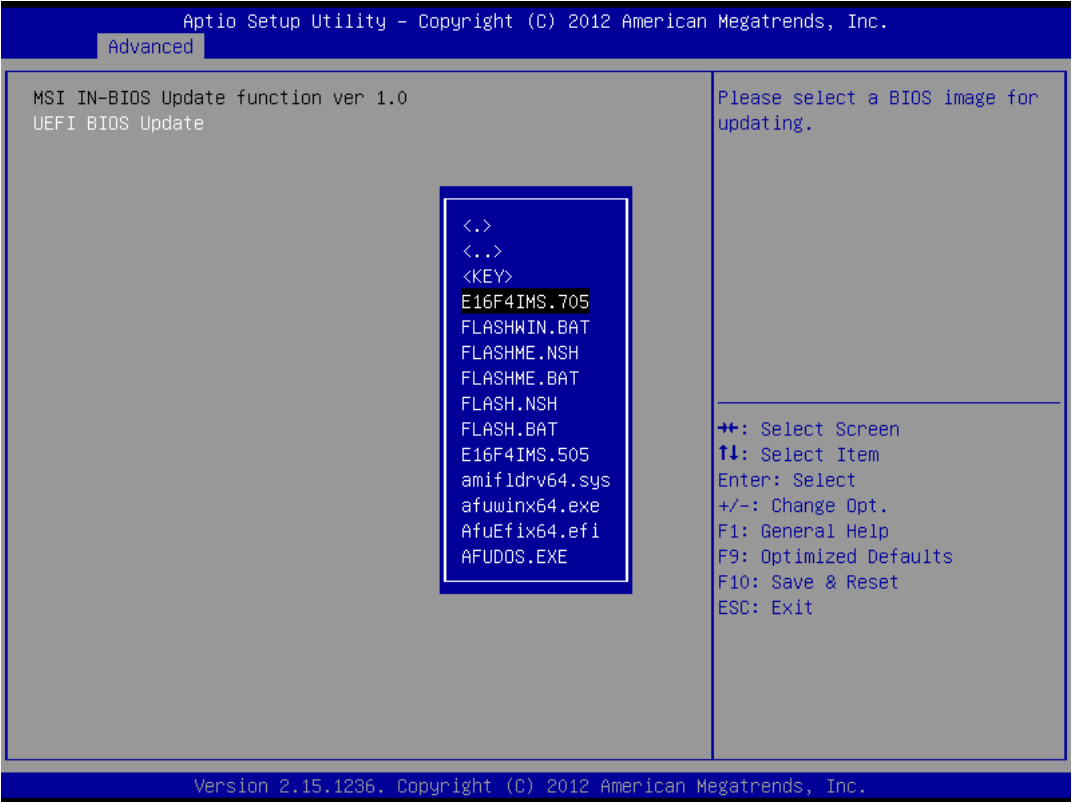




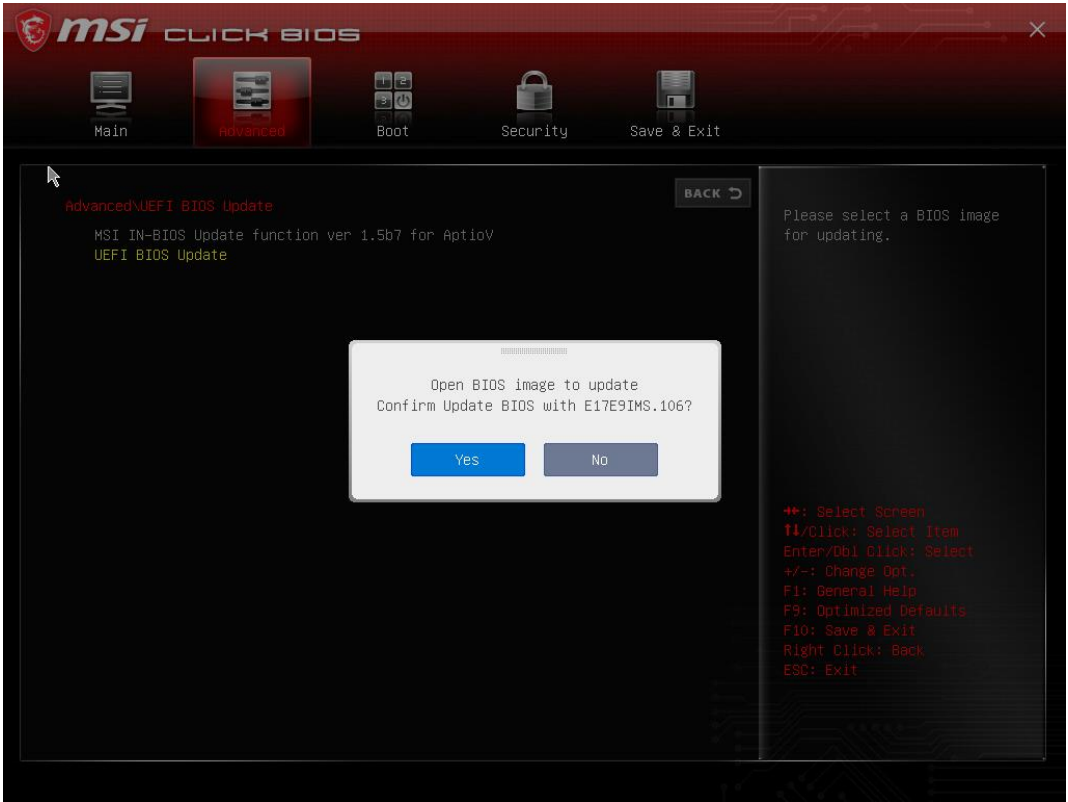
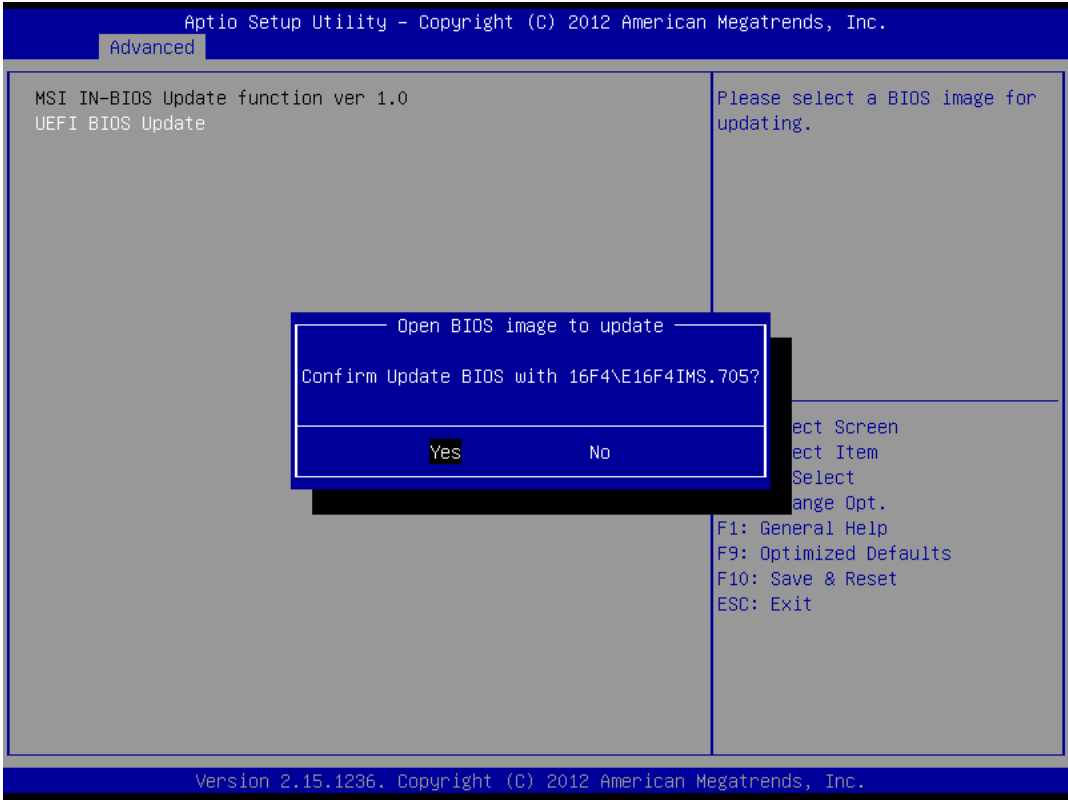
3-9. 选择您存放 BIOS ROM 档案的文件夹。如果您是存放于随身碟的根目录下，请跳过此步骤。



3-10. 选取 BIOS ROM 档，并按下「Enter」键。



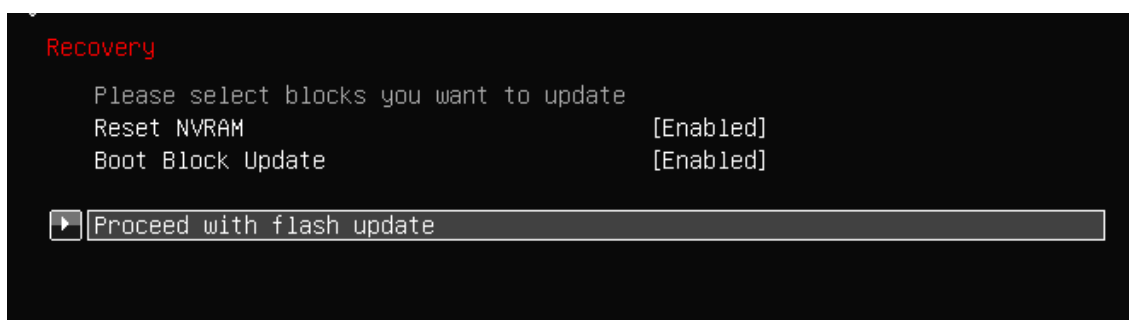
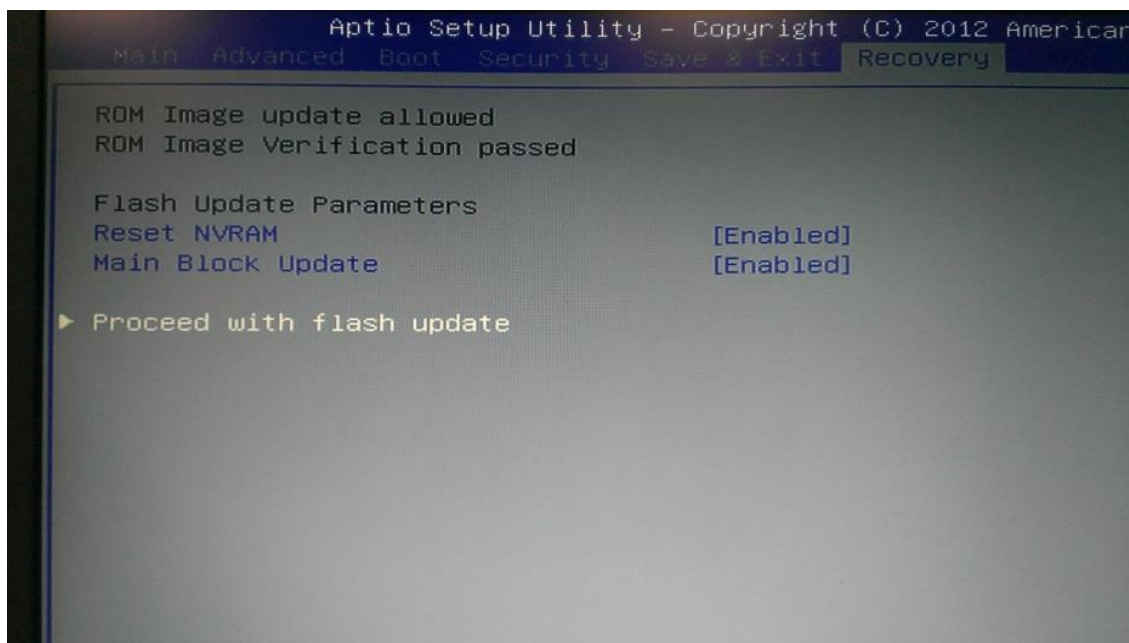
3-11. 选择「Yes」



3-12. 当您按下「OK」后，系统将会自动重新启动。



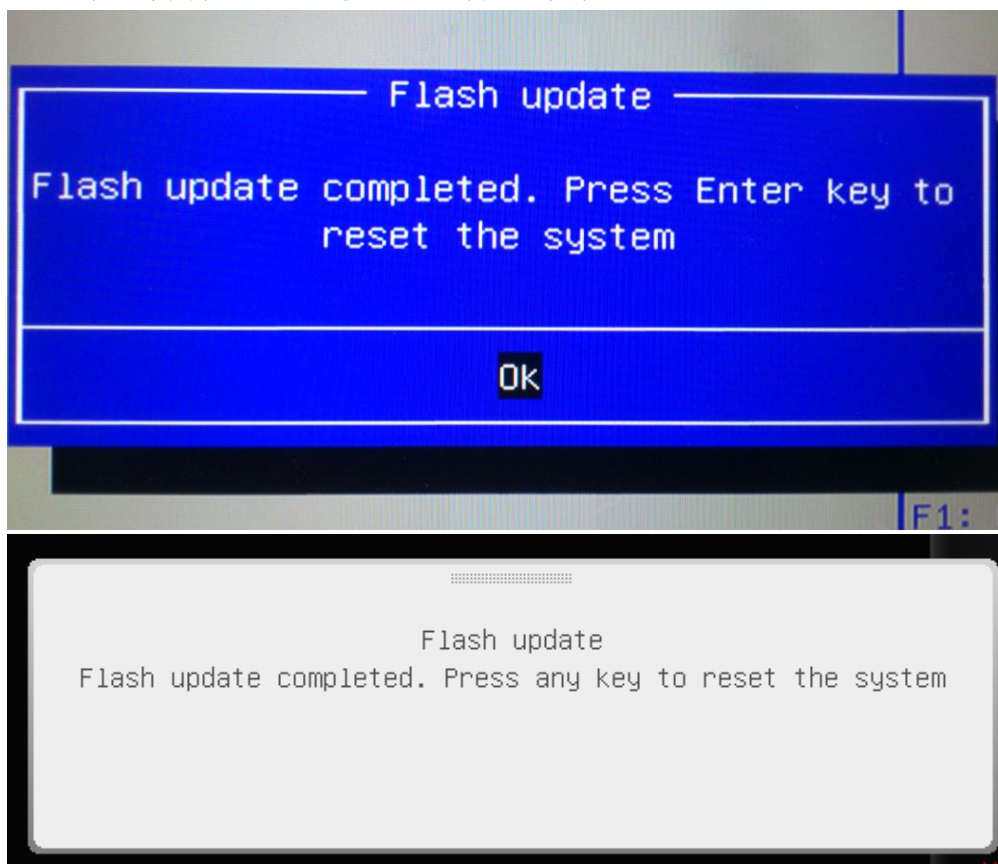
- 3-13. 当系统重新启动后会自动进入 BIOS 更新画面，请在「Proceed with flash update」选项按下「Enter」键。



3-14. 当您看到如下截图中的讯息时，请务必依照以下指示来重置 EC 韧体。

(以下两种方式择一操作)

- 请按电源键将您的笔电关机并移除 AC 电源供应器，并请等待至少 7 秒。
- 在出现以下画面后，按下 Enter 键。计算机重新启动后，请于进入操作系统后再次关机，并将 AC 电源供应器移除且等待至少 7 秒。



至此 BIOS 更新已完成。请重新接上 AC 电源供应器后再次开机即可。