

Optix-Serie

LCD-Monitor

Optix MPG27C, Optix MPG27CQ,
Optix MPG27CQ2

Inhalt

Hinweis zu Urheberrecht und Marken.....	iii
Änderung.....	iii
Technischer Kundendienst.....	iii
Sicherheitshinweise	iv
CE-Konformität.....	vi
FCC-Erklärung zu Funkstörungen, Klasse B	vi
WEEE-Hinweis.....	vii
Informationen zu chemischen Stoffen.....	vii
1. Erste Schritte	1-1
Lieferumfang	1-2
Monitorständer installieren.....	1-3
Monitor anpassen.....	1-4
Monitorübersicht.....	1-5
Monitor mit PC verbinden.....	1-7
Wandmontage (optional).....	1-8
2. OSD-Einrichtung.....	2-1
Navigationssteuerung	2-2
OSD-Einrichtung über die Navigationssteuerung	2-5
Anhang.....	A-1
Spezifikationen.....	A-2
Voreingestellte Anzeigemodi.....	A-4
Problemlösung.....	A-5

Hinweis zu Urheberrecht und Marken

Copyright © Micro-Star Int'l Co., Ltd. Alle Rechte vorbehalten. Das MSI-Logo ist eine eingetragene Marke von Micro-Star Int'l Co., Ltd. Alle anderen hierin erwähnten Marken und Namen könnten Marken ihrer jeweiligen Inhaber sein. Es wird keine Zusicherung bezüglich der Genauigkeit oder Vollständigkeit zum Ausdruck gebracht oder impliziert. MSI behält sich das Recht vor, ohne Vorankündigung Änderungen an diesem Dokument vorzunehmen.

Änderung

Änderung	Datum
V1.1	2018/08

Technischer Kundendienst

Falls ein Problem mit Ihrem Produkt auftritt und keine der in der Bedienungsanleitung enthaltenen Lösungsansätze dieses behebt, wenden Sie sich bitte an den Laden, in dem Sie das Gerät erworben haben, oder einen örtlichen Händler. Alternativ finden Sie unter <https://www.msi.com/support/> weitere Unterstützung.

Sicherheitshinweise



- ☑ Lesen Sie die Sicherheitshinweise aufmerksam und gründlich durch.
- ☑ Halten Sie sich an sämtliche Hinweise und Warnungen in der Bedienungsanleitung und am Gerät.
- ☑ Überlassen Sie Wartungsarbeiten ausschließlich qualifiziertem Personal.



Bewahren Sie die mitgelieferte Bedienungsanleitung gut auf, damit Sie später darin nachlesen können.



Halten Sie dieses Gerät von Feuchtigkeit und hoher Temperatur fern; andernfalls bestehen Brand- oder Stromschlaggefahr.



Platzieren Sie das Gerät vor dem Einrichten auf einem stabilen, flachen Untergrund.



- ☑ Stellen Sie vor dem Anschließen des Gerätes an eine Steckdose sicher, dass sich die Netzspannung innerhalb des sicheren Bereichs befindet und zwischen 100 und 240 V liegt. Entfernen Sie nicht den Schutzkontakt am Netzstecker. Das Gerät muss an eine geerdete Steckdose (Schukosteckdose) angeschlossen werden.
- ☑ Trennen Sie die Netzverbindung oder schalten Sie die Steckdose ab, wenn Sie das Gerät längere Zeit nicht nutzen oder unbeaufsichtigt lassen. Auf diese Weise wird kein Strom verbraucht.



Der Gerätelüfter dient der Luftkonvektion und schützt das Gerät vor Überhitzung. Blockieren Sie den Lüfter nicht.



Lassen Sie das Gerät nicht in einer unkontrollierten Umgebung mit einer Lagerungstemperatur von mehr als 60°C oder weniger als -20 °C; andernfalls könnte das Gerät beschädigt werden.

HINWEIS: Die maximale Betriebstemperatur beträgt etwa 40 °C.



Achten Sie bei Reinigung des Gerätes darauf, den Netzstecker zu ziehen. Reinigen Sie das Gerät mit einem weichen Tuch; verzichten Sie auf industrielle chemische Reiniger. Lassen Sie keinesfalls Flüssigkeiten in die Öffnungen des Gerätes gelangen; es besteht Stromschlaggefahr.



Verlegen Sie das Netzkabel so, dass niemand versehentlich darauf treten kann. Stellen Sie nichts auf dem Netzkabel ab.



Halten Sie das Gerät immer von Magnetfeldern und anderen Elektrogeräten fern.



Falls einer der folgenden Fälle eintritt, lassen Sie bitte das Gerät vom Personal des Kundendienstes überprüfen:

- ☑ Die Netzleitung oder der Stecker ist beschädigt.
- ☑ Flüssigkeit ist in das Gerät eingedrungen.
- ☑ Das Gerät wurde Feuchtigkeit ausgesetzt.
- ☑ Das Gerät funktioniert nicht richtig oder Sie können es nicht gemäß Beschreibung in der Bedienungsanleitung in Betrieb setzen.
- ☑ Das Gerät ist heruntergefallen und beschädigt.
- ☑ Das Gerät weist offensichtlich Zeichen eines Schadens auf.

Umweltfreundliche Produktmerkmale

- ☑ Reduzierter Stromverbrauch im Betriebs- und Bereitschaftsmodus
- ☑ Eingeschränkte Verwendung von umwelt- und gesundheitsschädlichen Stoffen
- ☑ Problemlos demontier- und recycelbar
- ☑ Reduzierte Verwendung natürlicher Ressourcen durch Fokussierung auf Recycling
- ☑ Verlängerte Produktlebenszeit durch einfache Aufrüstungen
- ☑ Reduzierte Reststoffproduktion durch Rücknahmeverfahren



Umweltrichtlinie

- ☑ Das Produkt wurde so entwickelt, dass es eine sachgemäße Wiederverwertung von Teilen sowie Recycling-Maßnahmen gewährleistet; daher sollte es am Ende seiner Betriebslebenszeit nicht entsorgt werden.
- ☑ Kontaktieren Sie zum Recycling und Entsorgen von Altgeräten eine autorisierte Sammelstelle in Ihrer Nähe.
- ☑ Machen Sie auf der MSI-Webseite den nächstgelegenen Händler ausfindig; dieser wird Ihnen weitere Informationen zum Recycling bereitstellen.
- ☑ Alternativ können Sie uns bei Fragen zur sachgemäßen Entsorgung sowie zu Rückgabe, Recycling und Demontage von MSI-Produkten auch unter gpcntdev@msi.com erreichen.

★ **Warnung!** Die übermäßige Nutzung von Bildschirmen kann das Sehvermögen beeinträchtigen.

★ **Empfehlungen:**

1. Wenden Sie Ihren Blick alle 30 Minuten 10 Minuten lang vom Bildschirm ab.
2. Kinder unter 2 Jahren sollten nicht auf Bildschirme schauen. Bei Kindern ab 2 Jahren sollte die Bildschirmzeit auf weniger als eine Stunde pro Tag beschränkt werden.

CE-Konformität

Dieses Gerät erfüllt die Anforderungen der Richtlinie des Rates zur Angleichung der Rechtsvorschriften der Mitgliedstaaten bezüglich der elektromagnetischen Verträglichkeit (2014/30/EU), der Niederspannungsrichtlinie (2014/35/EU), der ErP-Richtlinie (2009/125/EG) und der RoHS-Richtlinie (2011/65/EU).

Dieses Produkt wurde getestet und als mit den harmonisierten Standards für IT-Geräte in den Richtlinien des Amtsblatts der Europäischen Union übereinstimmend befunden.



FCC-Erklärung zu Funkstörungen, Klasse B



Diese Ausrüstung wurde getestet und als mit den Grenzwerten für Digitalgeräte der Klasse B gemäß Teil 15 der FCC-Regularien übereinstimmend befunden. Diese Grenzwerte wurden geschaffen, um angemessenen Schutz gegen Störungen beim Betrieb in Wohngebieten zu gewährleisten. Diese Ausrüstung erzeugt, verwendet und kann Hochfrequenzenergie abstrahlen und kann - falls nicht in Übereinstimmung mit den Bedienungsanweisungen installiert und verwendet - Störungen der Funkkommunikation verursachen. Allerdings ist nicht gewährleistet, dass es in bestimmten Installationen nicht zu Störungen kommt. Falls diese Ausrüstung Störungen des Radio- oder Fernsehempfangs verursachen sollte, was leicht durch Aus- und Einschalten der Ausrüstung herausgefunden werden kann, wird dem Anwender empfohlen, die Störung durch eine oder mehrere der folgenden Maßnahmen zu beseitigen:

- Neuausrichtung oder Neuplatzierung der Empfangsantenne(n).
- Vergrößern des Abstands zwischen Gerät und Empfänger.
- Anschluss des Gerätes an einen vom Stromkreis des Empfängers getrennten Stromkreis.
- Wenden Sie sich an den Händler oder einen erfahrenen Radio-/Fernsehtechniker.

Hinweis 1

Ihre Betriebsbefugnis für dieses Gerät kann durch Änderungen oder Modifikationen des Gerätes ohne ausdrückliche Zustimmung von der für die Einhaltung zuständigen Seite ungültig werden.

Hinweis 2

Zur Einhaltung der Emissionsgrenzwerte müssen abgeschirmte Schnittstellenkabel und Netzkabel verwendet werden, sofern vorhanden.

Dieses Gerät erfüllt Teil 15 der FCC-Regularien. Der Betrieb unterliegt den folgenden beiden Voraussetzungen:

1. Das Gerät darf keine schädlichen Interferenzen verursachen.
2. Das Gerät muss jegliche empfangenen Funkstörungen hinnehmen, einschließlich Störungen, die zu unbeabsichtigtem Betrieb führen können.

WEEE-Hinweis

Gemäß der EU-Richtlinie zu elektrischen und elektronischen Altgeräten, Richtlinie 2002/96/EG, die am 13. August 2005 in Kraft trat, dürfen elektrische und elektronische Geräte nicht über den Hausmüll entsorgt werden, und Hersteller entsprechender Geräte sind zur Rücknahme solcher Produkte am Ende ihrer Einsatzzeit gezwungen.



Informationen zu chemischen Stoffen

In Übereinstimmung mit Richtlinien zu chemischen Stoffen, wie der EU-REACH-Verordnung (EG-Verordnung Nr. 1907/2006 des Europäischen Parlaments und des Rates), bietet MSI Informationen zu chemischen Stoffen in den Produkten unter:
https://www.msi.com/html/popup/csr/evmtprtt_pcm.html



1

Erste Schritte

Dieses Kapitel bietet Ihnen Informationen zur Hardwarekonfiguration. Bitte achten Sie beim Anschließen von Geräten darauf, diese vorsichtig zu greifen und ein Antistatik-Armband zur Vermeidung statischer Elektrizität zu verwenden.

Wichtig

- *Die Abbildungen dienen nur der Veranschaulichung. Das Aussehen Ihres Monitors kann abweichen.*
- *Verwenden Sie keine scharfkantigen Gegenstände am Monitor.*

Lieferumfang

1. Monitor
2. Standfuß
3. Ständerbasis mit Schraube
4. Netzteil und Netzkabel
5. HDMI-Kabel
6. DisplayPort-Kabel
7. Y-Audiokabel (zur Aktivierung der Audioanschlüsse am Monitor)
8. USB-Upstream-Kabel (zur Aktivierung der USB-Anschlüsse am Monitor)
9. Kurzanleitung
10. Garantiekarte

* Wenden Sie sich an Ihre Verkaufsstelle oder Ihren örtlichen Händler, falls etwas fehlen oder beschädigt sein sollte.

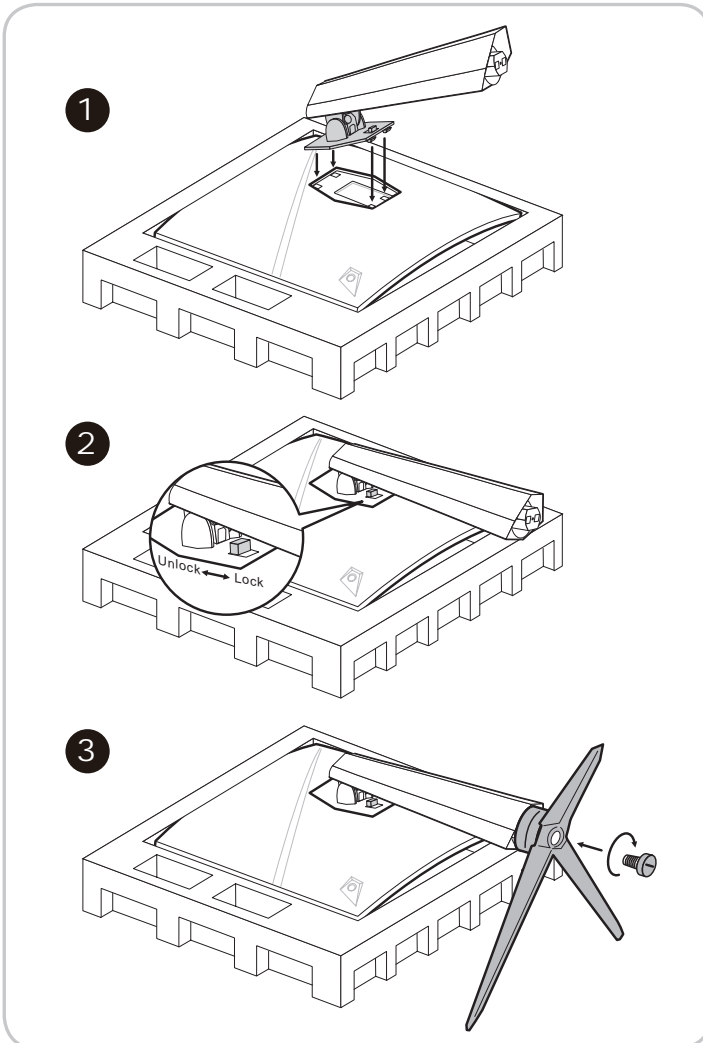
* Der Lieferumfang kann je nach Land variieren.

Monitorständer installieren

1. Bringen Sie den Ständer am Monitor an.
2. Drücken Sie den Riegel zur Fixierung des Ständers nach unten.
3. Verbinden Sie die Basis mit dem Ständer und ziehen Sie die Basisschraube zur Fixierung der Basis fest.

Wichtig

Legen Sie den Monitor auf eine weiche, gepolsterte Oberfläche, damit das Display nicht zerkratzt wird.

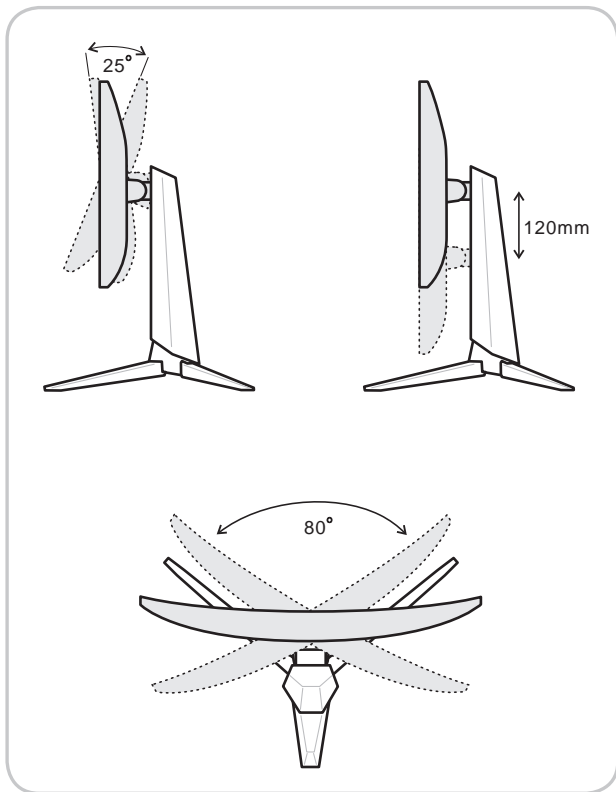


Monitor anpassen

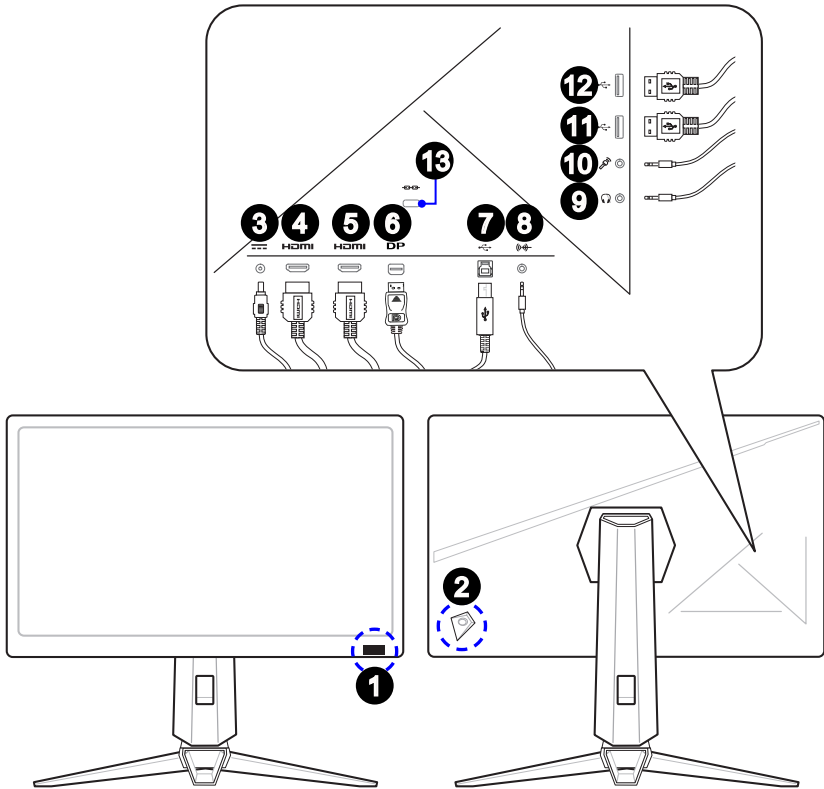
Dieser Monitor ist auf die Maximierung Ihres Anzeigekomforts mit Anpassungsmöglichkeiten, wie Neigen, Anheben und Schwenken, ausgelegt.

Wichtig

Berühren Sie das Bildschirmpanel nicht, wenn Sie den Monitor anpassen.



Monitorübersicht



- 1** Ein-/Austaste
- 2** Navigationssteuerung
- 3** Stromanschluss
- 4** HDMI-Port **HDMI**[™]
HIGH-DEFINITION MULTIMEDIA INTERFACE
- 5** HDMI-Port **HDMI**[™]
HIGH-DEFINITION MULTIMEDIA INTERFACE
- 6** DisplayPort

7

USB-Type-B-Upstream-Port

Für USB-Upstream-Kabel.

Wichtig

Nehmen Sie das USB-Upstream-Kabel und verbinden Sie es mit dem PC und Monitor. Sobald dieses Kabel angeschlossen ist, sind die USB-Type-A-Downstream-Ports am Monitor einsatzbereit.



8

Kombiaudioanschluss

Für Y-Audiokabel.

Wichtig

Nehmen Sie das Y-Audiokabel und verbinden Sie es mit dem PC und Monitor. Sobald dieses Kabel angeschlossen ist, sind die Audioanschlüsse am Monitor einsatzbereit.



9

Kopfhörerbuchse

10

Mikrofonanschluss

11

USB-Type-A-Downstream-Port

12

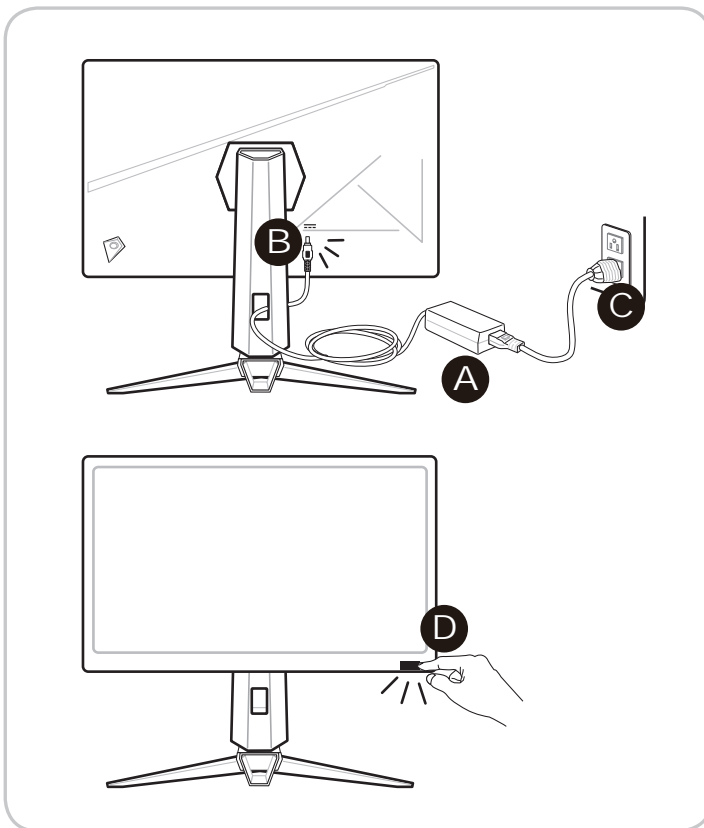
USB-Type-A-Downstream-Port

13

Kensington-Schloss

Monitor mit PC verbinden

1. Schalten Sie Ihren Computer aus.
2. Verbinden Sie das HDMI/DisplayPort-Kabel vom Monitor mit Ihrem Computer.
3. Montieren Sie Monitornetzteil und Netzkabel. (Abbildung A)
4. Verbinden Sie das Netzteil mit dem Monitornetzanschluss. (Abbildung B)
5. Schließen Sie den Netzstecker an die Steckdose an. (Abbildung C)
6. Schalten Sie den Monitor ein. (Abbildung D)
7. Wählen Sie Ihre Eingangsquelle im OSD-Menü und schalten Sie den Computer ein.

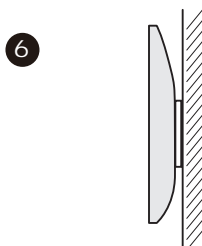
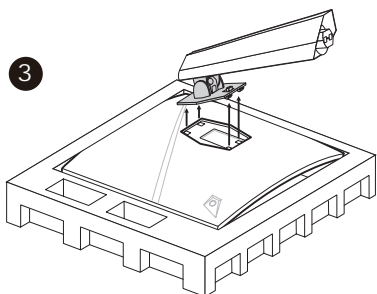
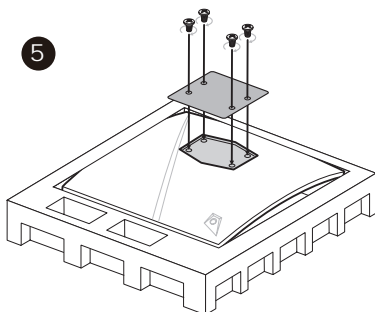
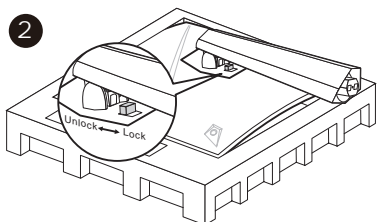
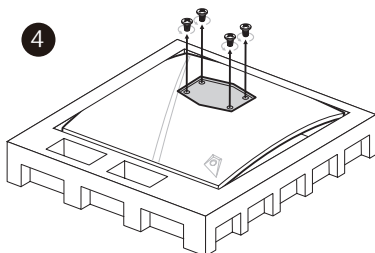
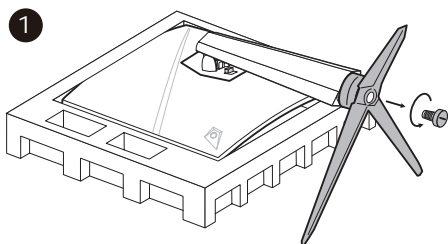


Wandmontage (optional)

1. Lösen Sie die Basisschraube und entfernen Sie die Basis.
2. Ziehen Sie den Riegel zur Freigabe des Ständers nach oben.
3. Entfernen Sie den Ständer.
4. Entfernen Sie die vorinstallierten Schrauben für die VESA-Montage.
5. Installieren Sie die Wandmontagehalterung am Monitor.
6. Befolgen Sie zur Montage des Monitors an einer Wand die Anweisungen des Wandmontagesets.

Wichtig

- Legen Sie den Monitor auf eine weiche, gepolsterte Oberfläche, damit das Display nicht zerkratzt wird.
- Achten Sie bei Montage dieses Monitors an der Wand darauf, zur Gewährleistung einer effektiven Belüftung einen angemessenen Abstand zur Wand einzuhalten.



2

OSD-Einrichtung

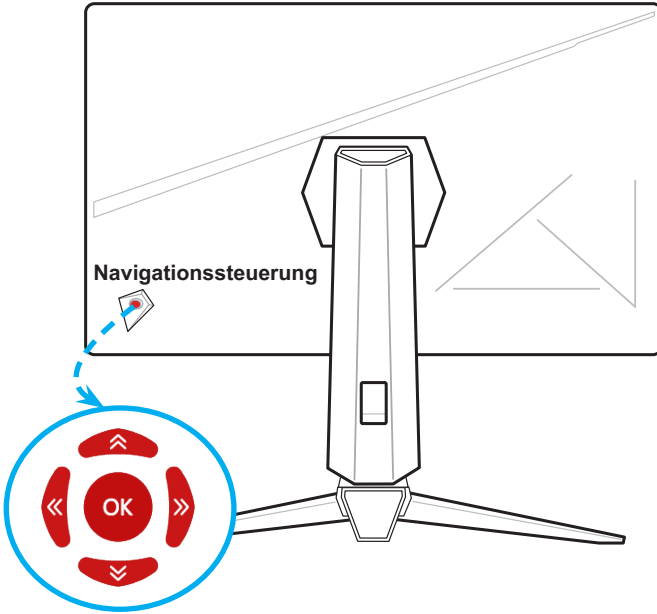
Dieses Kapitel bietet Ihnen wesentliche Informationen zur Einrichtung des On-Screen Displays (OSD).

Wichtig


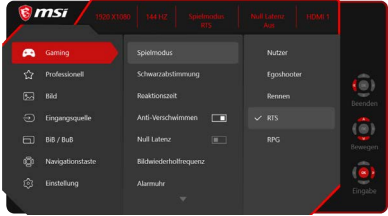








Alle Informationen können ohne Vorankündigung geändert werden.

Navigationssteuerung




Der Monitor ist mit einer Navigationssteuerung ausgestattet; dabei handelt es sich um eine mehrdirektionale Bedienung, mit der Sie im OSD-Menü navigieren können.



Die Standardeinstellungen der Navigationssteuerung sind wie folgt.

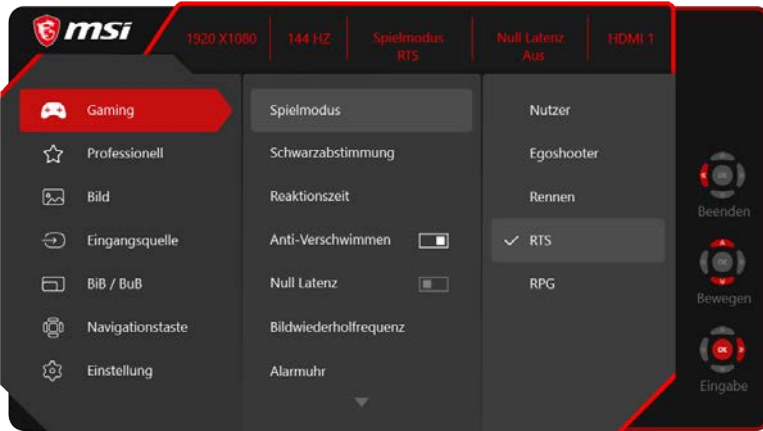
Navigationssteuerung	Schnelltaste (Wenn das OSD-Menü ausgeblendet ist)	Grundbedienung (Wenn das OSD-Menü eingeblendet ist)
<p>Mittlere Taste</p> 	<p>OSD-Hauptmenü</p> 	<ul style="list-style-type: none"> ■ Untermenüs aufrufen ■ Auswahl oder Einstellung bestätigen
<p>Aufwärts</p> 	<p>Spielmodus</p> 	<ul style="list-style-type: none"> ■ Drücken Sie zum Bestätigen der Auswahl und zum Beenden die mittlere Taste. ■ Drücken Sie zum Anpassen die Aufwärts- und Abwärtstaste. ■ Drücken Sie zum Abbrechen der Vorschau und zum Beenden ohne Übernahme des Moduseffekts die Linkstaste.
<p>Abwärts</p> 	<p>Bildschirmunterstützung</p> 	<ul style="list-style-type: none"> ■ Drücken Sie zum Bestätigen der Auswahl und zum Beenden die mittlere Taste. ■ Drücken Sie zum Anpassen die Aufwärts- und Abwärtstaste. ■ Drücken Sie zum Abbrechen der Vorschau und zum Beenden die Linkstaste.
<p>Links</p> 	<p>Alarmuhr</p> 	<ul style="list-style-type: none"> ■ Drücken Sie zum Bestätigen der Auswahl und zum Beenden die mittlere Taste. ■ Drücken Sie zur Auswahl die Aufwärts- und Abwärtstaste. ■ Drücken Sie zum Abbrechen der Vorschau und zum Beenden die Linkstaste.
<p>Rechts</p> 	<p>Eingangsquelle</p> 	<ul style="list-style-type: none"> ■ Funktionsmenüs und -elemente wählen ■ Unteramenüs aufrufen

Nutzer können zur Anpassung ihrer eigenen Schnell Tasten das OSD-Menü aufrufen. Weitere Schnell Tastenoptionen sind nachstehend aufgeführt.

Schnell Tasten-Optionen		Aktionen
Helligkeit		<ul style="list-style-type: none"> ■ Drücken Sie zum Speichern des Wertes und zum Beenden die mittlere Taste. ■ Drücken Sie zum Anpassen die Aufwärts- und Abwärtstaste. ■ Drücken Sie zum Abbrechen der Vorschau und zum Beenden die Linkstaste. ■ Helligkeitsstandard ist "80".
BiB/BnB		<ul style="list-style-type: none"> ■ Drücken Sie zum Bestätigen der Auswahl und zum Beenden die mittlere Taste. ■ Drücken Sie zum Anpassen die Aufwärts- und Abwärtstaste. ■ Drücken Sie zum Abbrechen der Vorschau und zum Beenden die Linkstaste.
Bildwiederholfrequenz		<ul style="list-style-type: none"> ■ Drücken Sie zum Bestätigen der Auswahl und zum Beenden die mittlere Taste. ■ Drücken Sie zum Einschalten der Bildfrequenz die Rechtstaste und zum Abschalten die Linkstaste.

OSD-Einrichtung über die Navigationssteuerung

Drücken Sie zum Einblenden des OSD-Hauptmenüs die mittlere Taste der Navigationssteuerung. Passen Sie mit der Aufwärts- / Abwärts- / Links- / Rechtstaste die gewünschten Funktionsmenüs entsprechend Ihren Präferenzen an.



► Gaming

1. Menüebene	2./3. Menüebene	Beschreibung
Spielmodus	Nutzer	Standardmodus. Alle Elemente können vom Nutzern angepasst werden.
	Egoshooter	Alle Elemente können vom Nutzern angepasst werden.
	Rennen	Alle Elemente können vom Nutzern angepasst werden.
	RTS	Alle Elemente können vom Nutzern angepasst werden.
	RPG	Alle Elemente können vom Nutzern angepasst werden.
	<ul style="list-style-type: none"> ■ Drücken Sie zur Auswahl und Vorschau von Moduseffekten die Aufwärts- oder Abwärtstaste. ■ Drücken Sie zur Bestätigung und Übernahme Ihres Modustyps die mittlere Taste. 	
Schwarzabstimmung	0-20	<ul style="list-style-type: none"> ■ Passen Sie mit der Aufwärts- / Abwärtstaste den Wert an. ■ Diese Funktion verbessert die Hintergrundhelligkeit und wird bei Egoshootern empfohlen.
Reaktionszeit	Normal	<ul style="list-style-type: none"> ■ Nutzer können die Reaktionszeit in jedem beliebigen Modus anpassen. ■ Wenn die Reaktionszeit mit einer Bildfrequenz von mindestens 75 Hz auf Am schnellsten eingestellt wird, wird Anti-Verschimmen automatisch aktiviert. ■ Wenn die Bildfrequenz geringer ist als 75 Hz, wird "Am schnellsten" ausgegraut. ■ Diese Funktion wird bei Egoshootern und Rennspielen empfohlen.
	Schnell	
	Am schnellsten	

1. Menüebene	2./3. Menüebene	Beschreibung												
Anti-Verschwimmen	<input type="checkbox"/> (Aus) <input checked="" type="checkbox"/> (Ein)	<ul style="list-style-type: none"> Die Helligkeit kann nicht angepasst werden, wenn Anti-Verschwimmen auf "Ein" gesetzt ist. Wenn die Reaktionszeit mit einer Bildfrequenz von mindestens 75 Hz auf "Am schnellsten" eingestellt wird, wird Anti-Verschwimmen automatisch aktiviert. Wenn die Bildfrequenz geringer ist als 75 Hz, kann Anti-Verschwimmen nicht aktiviert und die Reaktionszeit nicht auf "Am schnellsten" eingestellt werden. Wenn Anti-Verschwimmen aktiviert ist, kann HDCR nicht aktiviert werden und wird ausgegraut. Diese Funktion wird bei Kinofilmen, Egoshootern und Rennspielen empfohlen. Wenn FreeSync aktiviert ist, wird Anti-Verschwimmen ausgegraut. 												
Null Latenz	<input type="checkbox"/> (Aus) <input checked="" type="checkbox"/> (Ein)	<ul style="list-style-type: none"> Standard-Null-Latenz-Einstellung ist "Ein". Null Latenz hilft bei der Reduzierung des Signaldurchsatztimings und unterstützt nur QHD. 												
Bildwiederholffrequenz	<table border="1"> <tr> <td rowspan="4">Position</td> <td>Oben links</td> </tr> <tr> <td>Oben rechts</td> </tr> <tr> <td>Unten links</td> </tr> <tr> <td>Unten rechts</td> </tr> <tr> <td colspan="2">Aus</td> </tr> <tr> <td colspan="2">Ein</td> </tr> </table>	Position	Oben links	Oben rechts	Unten links	Unten rechts	Aus		Ein		<ul style="list-style-type: none"> Nutzer können die Bildfrequenz in jedem beliebigen Modus anpassen. Die Standardeinstellung der Bildfrequenz-Position ist oben links. Die Position ist im OSD-Menü einstellbar. Drücken Sie zur Bestätigung und Übernahme Ihrer Bildfrequenz-Position die mittlere Taste. Dieser Monitor befolgt die voreingestellte Bildfrequenz des Betriebssystems und arbeitet damit. 			
Position	Oben links													
	Oben rechts													
	Unten links													
	Unten rechts													
Aus														
Ein														
Alarmuhr	<table border="1"> <tr> <td rowspan="4">Position</td> <td>Oben links</td> </tr> <tr> <td>Oben rechts</td> </tr> <tr> <td>Unten links</td> </tr> <tr> <td>Unten rechts</td> </tr> <tr> <td colspan="2">Aus</td> </tr> <tr> <td>15:00</td> <td rowspan="4">00:01 - 99:59</td> </tr> <tr> <td>30:00</td> </tr> <tr> <td>45:00</td> </tr> <tr> <td>60:00</td> </tr> </table>	Position	Oben links	Oben rechts	Unten links	Unten rechts	Aus		15:00	00:01 - 99:59	30:00	45:00	60:00	<ul style="list-style-type: none"> Nutzer können die Alarmuhr in jedem beliebigen Modus anpassen. Drücken Sie nach Einstellung der Zeit die mittlere Taste zum Aktivieren des Timers. Die Standardposition der Alarmuhr ist oben links. Nutzer können ihre eigene Position wählen.
Position	Oben links													
	Oben rechts													
	Unten links													
	Unten rechts													
Aus														
15:00	00:01 - 99:59													
30:00														
45:00														
60:00														
Bildschirmunterstützung	<p>Ohne</p>	<ul style="list-style-type: none"> Nutzer können die Bildschirmunterstützung in jedem beliebigen Modus anpassen. Die Bildschirmunterstützung ist standardmäßig deaktiviert. 												
FreeSync	<input type="checkbox"/> (Aus) <input checked="" type="checkbox"/> (Ein)	<ul style="list-style-type: none"> FreeSync sorgt für eine flüssige, artefaktfreie Anzeige. Standard-HDMI-Einstellung ist "Ein", aber ausgegraut (kann nicht geändert werden). Standard-DisplayPort-Einstellung ist "Ein" und kann in jedem beliebigen Modus, bei beliebiger Auflösung, Eingangsquelle und Bildfrequenz auf "Ein" oder "Aus" gesetzt werden. Wenn FreeSync aktiviert ist, wird Anti-Verschwimmen ausgegraut. 												

➤ Professionell

1. Menüebene	2. Menüebene	Beschreibung
Profi-Modus	Nutzer	Standardmodus. Alle Elemente können von Nutzern angepasst werden.
	Leser	Alle Elemente können vom Nutzern angepasst werden.
	Kino	Alle Elemente können vom Nutzern angepasst werden.
	Designer	Alle Elemente können vom Nutzern angepasst werden.
	<ul style="list-style-type: none"> ■ Drücken Sie zur Auswahl und Vorschau von Moduseffekten die Aufwärts- oder Abwärtstaste. ■ Drücken Sie zur Bestätigung und Übernahme Ihres Modustyps die mittlere Taste. 	
Augenschutz	<input type="checkbox"/> (Aus)	<ul style="list-style-type: none"> ■ Diese Funktion schützt Ihre Augen vor blauem Licht. Bei Aktivierung passt der Augenschutz die Bildschirmfarbtemperatur gelblich an. ■ Nutzer können den Augenschutz in jedem beliebigen Modus anpassen. ■ Wenn der Profi-Modus auf Leser gesetzt ist, müssen Sie den Augenschutz aktivieren.
	<input checked="" type="checkbox"/> (Ein)	
HDCR	<input type="checkbox"/> (Aus)	<ul style="list-style-type: none"> ■ Standard-HDCR-Einstellung ist "Aus". Nutzer können HDCR in jedem beliebigen Modus anpassen. ■ HDCR verbessert die Bildqualität durch Erhöhung des Bildkontrasts. ■ Wenn HDCR auf "Ein" gesetzt ist, wird die Helligkeit ausgegraut. ■ HDCR und Anti-Verschwimmen können nicht gleichzeitig aktiviert werden. ■ Wenn HDCR aktiviert ist, kann Anti-Verschwimmen nicht aktiviert werden und Reaktionszeit kann nicht auf "Am schnellsten" eingestellt werden.
	<input checked="" type="checkbox"/> (Ein)	
Anti-Verschwimmen	<input type="checkbox"/> (Aus)	<ul style="list-style-type: none"> ■ Die Helligkeit kann nicht angepasst werden, wenn Anti-Verschwimmen auf "Ein" gesetzt ist. ■ Wenn die Reaktionszeit mit einer Bildfrequenz von mindestens 75 Hz auf "Am schnellsten" eingestellt wird, wird Anti-Verschwimmen automatisch aktiviert. ■ Wenn die Bildfrequenz geringer ist als 75 Hz, kann Anti-Verschwimmen nicht aktiviert und die Reaktionszeit nicht auf "Am schnellsten" eingestellt werden. ■ Wenn Anti-Verschwimmen aktiviert ist, kann HDCR nicht aktiviert werden und wird ausgegraut. ■ Diese Funktion wird bei Kinofilmen, Egoshootern und Rennspielen empfohlen. ■ Wenn FreeSync aktiviert ist, wird Anti-Verschwimmen ausgegraut.
	<input checked="" type="checkbox"/> (Ein)	
Bildoptimierung	Aus	<ul style="list-style-type: none"> ■ Die Bildoptimierung betont die Bildränder zur Steigerung der Kantenschärfe. ■ Nutzer können die Bildoptimierung in jedem beliebigen Modus anpassen.
	Schwach	
	Mittel	
	Stark	
	Am stärksten	

► Bild 

1. Menüebene	2./3. Menüebene	Beschreibung
Helligkeit	0-100	<ul style="list-style-type: none"> ■ Helligkeitsstandard ist "80". ■ Nutzer können die Helligkeit im Nutzer-, RTS-, RPG- und Leser-Modus anpassen. ■ Die Helligkeit wird ausgegraut, wenn Anti-Verschwimmen und HDCR aktiviert sind.
Kontrast	0-100	<ul style="list-style-type: none"> ■ Standardkontrast von Optix MPG27C ist 80. ■ Standardkontrast von Optix MPG27CQ / MPG27CQ2 ist 50. ■ Nutzer können den Kontrast in jedem beliebigen Modus anpassen.
Schärfe	0-5	<ul style="list-style-type: none"> ■ Die Standardschärfe ist "0". Nutzer können die Schärfe in jedem beliebigen Modus anpassen. ■ Schärfe verbessert Klarheit und Details von Bildern.
Farbtemperatur	Kühl	<ul style="list-style-type: none"> ■ Die Standard-Farbtemperatur ist "Normal". ■ Drücken Sie zur Auswahl und Vorschau von Moduseffekten die Aufwärts- oder Abwärtstaste. ■ Drücken Sie zur Bestätigung und Übernahme Ihres Modustyps die mittlere Taste. ■ Nutzer können die Farbtemperatur im Anpassungsmodus anpassen. ■ Standard-Anpassungsmodus ist 50/50/50.
	Normal	
	Warm	
	Anpassung	
		G (0 – 100)
		B (0 – 100)
Bildschirmgröße	19"	<ul style="list-style-type: none"> ■ Die Standard-Bildschirmgröße ist "16:9". ■ Nutzer können die Bildschirmgröße in jedem beliebigen Modus, bei beliebiger Auflösung und Bildfrequenz anpassen. ■ 19 und 24 Zoll sind nur bei Optix MPG27CQ / MPG27CQ2 verfügbar.
	24"	
	4:3	
	16:9	

► Eingangsquelle 

1. Menüebene	Beschreibung
HDMI1	Nutzer können die Eingangsquelle in jedem beliebigen Modus anpassen.
HDMI2	
DP	

➤ **BiB/BnB**  (nur bei Optix MPG27CQ / MPG27CQ2)

1. Menüebene	2./3. Menüebene		Beschreibung
Aus			<ul style="list-style-type: none"> ■ BiB (Bild in Bild) ermöglicht Nutzern die gleichzeitige Anzeige mehrerer Videoquellen an einem Bildschirm. Entweder wird ein Programm im Vollbildmodus oder es werden mehrere Programme in Fenstern angezeigt. ■ BnB (Bild neben Bild) ist eine ähnliche Funktion, bei der zwei Eingangsquellen nebeneinander am Bildschirm angezeigt werden. ■ Die "Standard-BiB/BnB-Einstellung" ist "Aus". ■ Anzeige-Wechseln ermöglicht Nutzern den Wechsel zwischen primären und sekundären Eingangsquellen. ■ Audio-Wechseln ermöglicht Nutzern den Wechsel zwischen primären und sekundären digitalen Audioquellen.
BiB	Quelle	HDMI1	
		HDMI2	
		DP	
	BiB-Größe	Klein	
		Mittel	
		Groß	
	Position	Oben links	
		Oben rechts	
		Unten links	
		Unten rechts	
Anzeige-Wechseln			
Audio-Wechseln			
BnB	Quelle	HDMI1	
		HDMI2	
		DP	
	Anzeige-Wechseln		
	Audio-Wechseln		

➤ Navigationssteuerung



1. Menüebene	2. Menüebene	Beschreibung
Aufwärts	Aus	<ul style="list-style-type: none"> ■ Die Standardeinstellung der Aufwärtstaste ist "Spielmodus". ■ Die Standardeinstellung der Abwärtstaste ist "Bildschirmunterstützung". ■ Die Standardeinstellung der linken Taste ist "Alarmuhr". ■ Die Standardeinstellung der rechten Taste ist "Eingangsquelle". ■ Alle Navigationssteuerungs-Elemente können über das OSD-Menü angepasst werden.
	Helligkeit	
	Gaming-Modus	
	Bildschirmunterstützung	
	Alarmuhr	
	Eingangsquelle	
	BiB/BnB-Modus	
	Bildwiederholfrequenz	
Abwärts	Aus	
	Helligkeit	
	Gaming-Modus	
	Bildschirmunterstützung	
	Alarmuhr	
	Eingangsquelle	
	BiB/BnB-Modus	
	Bildwiederholfrequenz	
Links	Aus	
	Helligkeit	
	Gaming-Modus	
	Bildschirmunterstützung	
	Alarmuhr	
	Eingangsquelle	
	BiB/BnB-Modus	
	Bildwiederholfrequenz	
Rechts	Aus	
	Helligkeit	
	Gaming-Modus	
	Bildschirmunterstützung	
	Alarmuhr	
	Eingangsquelle	
	BiB/BnB-Modus	
	Bildwiederholfrequenz	

► Einstellung

1. Menüebene	2. Menüebene	Beschreibung
Sprache	繁體中文 English Français Deutsch Italiano Español 한국어 日本語 Русский Português 简体中文 ไทย Bahasa Indonesia हिन्दी Türkçe فارسی Tiếng Việt עברית বাংলা عربي (Weitere Sprachen folgen in Kürze)	<ul style="list-style-type: none"> ■ Die werkseitige Sprache ist "English". ■ Nutzer müssen zur Bestätigung und Übernahme der Spracheinstellung die mittlere Taste drücken. ■ Die Sprache ist eine unabhängige Einstellung. Die Spracheinstellung von Nutzern überschreibt den Werksstandard. Wenn Nutzer Zurücksetzen auf "Ja" einstellen, wird die Sprache nicht geändert.
Transparenz	0-5	Die Standardtransparenz ist "0". Nutzer können die Transparenz in jedem beliebigen Modus anpassen.
OSD-Zeitüberschreitung	5 – 30 s	Die Standard-OSD-Zeitüberschreitung ist "20 S". Nutzer können die OSD-Zeitüberschreitung in jedem beliebigen Modus anpassen.
Audioquelle	Analog Digital	Die Standard-Audioquelle ist "Digital". Nutzer können die Audioquelle in jedem beliebigen Modus anpassen.
RGB-LED	Aus Ein	Die Standard-RGB-LED ist "Ein". Nutzer können die RGB-LED auf "Ein" oder "Aus" setzen.
Zurücksetzen	Ja Nein	Nutzer können die Einstellungen in jedem beliebigen Modus auf den Original-OSD-Standard zurücksetzen.







A

Anhang

Wichtig

Alle Informationen können ohne Vorankündigung geändert werden.

Spezifikationen

Modell	Optix MPG27C	Optix MPG27CQ	Optix MPG27CQ2
Größe	27 Zoll		
Krümmung	1800R		
Bildschirmtyp	VA		
Auflösung	1920 x 1080 bei 144 Hz	2560 x 1440 bei 144 Hz	
Aspect Ratio	16:9		
Helligkeit (Nits)	250	400	
Kontrastverhältnis	3000:1		
Bildfrequenz	144 Hz		
Reaktionszeit	1 ms (MPRT) 4 ms (GTG)		
Eingangsschnittstelle	HDMI x 2, DP x 1		
I/O	<ul style="list-style-type: none"> ■ USB 2.0 Type-A x 2 ■ USB 3.1 Gen. 1 Type-B x 1 (mit USB-2.0-Signal, für PC zu Monitor) ■ Mikrofoneingang x 1 ■ Kopfhörerausgang x 1 ■ Audiokombianschluss x 1 (für Mikrofoneingang und Kopfhörerausgang des PCs zum Monitor) 	<ul style="list-style-type: none"> ■ USB 3.1 Gen. 1 Type-A x 2 ■ USB 3.1 Gen. 1 Type-B x 1 (für PC zu Monitor) ■ Mikrofoneingang x 1 ■ Kopfhörerausgang x 1 ■ Audiokombianschluss x 1 (für Mikrofoneingang und Kopfhörerausgang des PCs zum Monitor) 	
Betrachtungswinkel	178 ° (H), 178 ° (V)		
NTSC / sRGB *	100% / 115%		
Oberflächenbehandlung	Blendfrei		
Anzeigefarben	16,7 Mio.		
Stromversorgungstyp	Externes Netzteil		
Stromverbrauch (typisch)	65 W	90 W	
Stromeingang	100 – 240 V Wechselspannung, 50 – 60 Hz		
Stromausgang	<ul style="list-style-type: none"> ■ 19 V  3,42 A ■ 20V  3,25A 	<ul style="list-style-type: none"> ■ 19 V  4,74A ■ 20V  4,5A 	
Anpassung (Neigung)	-5° – 20°		
Anpassung (Drehung)	-40° – 40°		
Anpassung (Höhe)	0 – 120 mm		
Kensington-Schloss	Ja		

Modell		Optix MPG27C	Optix MPG27CQ	Optix MPG27CQ2
VESA-Montage		<ul style="list-style-type: none"> ■ Plattentyp: 100 x 100 mm ■ Schraubentyp: M4 x 10 mm <ul style="list-style-type: none"> ▶ Gewindedurchmesser: 4mm ▶ Gewindeabstand: 0,7mm ▶ Gewindelänge: 10mm 		
Abmessungen (B x H x T)		612 x 555,8 x 379,3 mm		612 x 555,8 x 252,65 mm
Nettogewicht		7,3 kg		7,14 kg
Umgebung	Betrieb	Temperatur: 0 bis 40 °C Feuchtigkeit: 20 bis 90 %, nicht kondensierend Höhe: 0 – 5.000m		
	Speicher	Temperatur: -20 bis 60°C Feuchtigkeit: 10 bis 90 %, nicht kondensierend		

* NTSC und sRGB gemäß Test-Standard CIE1976.

Voreingestellte Anzeigemodi

Standard	Auflösung	Optix MPG27C	Optix MPG27CQ / MPG27CQ2
		HDMI / DP	HDMI / DP
VGA	640 x 480 bei 60 Hz	✓	✓
	640 x 480 bei 67 Hz	✓	✓
	640 x 480 bei 72 Hz	✓	✓
	640 x 480 bei 75 Hz	✓	✓
Dos-Modus	720 x 400 bei 70 Hz	✓	✓
SVGA	800 x 600 bei 56 Hz	✓	✓
	800 x 600 bei 60 Hz	✓	✓
	800 x 600 bei 72 Hz	✓	✓
	800 x 600 bei 75 Hz	✓	✓
XGA	1024 x 768 bei 60 Hz	✓	✓
	1024 x 768 bei 70 Hz	✓	✓
	1024 x 768 bei 75 Hz	✓	✓
XGA+	1152 x 864 bei 75 Hz	✓	✓
SXGA	1280 x 1024 bei 60 Hz	✓	✓
	1280 x 1024 bei 75 Hz	✓	✓
WXGA	1280 x 720 bei 60 Hz	✓	✓
VESA	1280 x 960 bei 60 Hz	✓	✓
SDTV	640 x 480p bei 60 Hz	✓	✓
	720 x 480p bei 60 Hz	✓	✓
	720 x 576p bei 50 Hz	✓	✓
	1440 x 480p bei 60 Hz	✓	✓
	1440 x 576p bei 50 Hz	✓	✓
HDTV	1280 x 720p bei 50 Hz	✓	✓
	1280 x 720p bei 60 Hz	✓	✓
	1920 x 1080p bei 50 Hz	✓	✓
	1920 x 1080p bei 60 Hz	✓	✓
	1920 x 1080i bei 50 Hz	✓	✓
	1920 x 1080i bei 60 Hz	✓	✓
WXGA+	1440 x 900 bei 60 Hz	✓	✓
WSXGA+	1680 x 1050 bei 60 Hz	✓	✓
Full HD	1920 x 1080 bei 60 Hz	✓	✓
	1920 x 1080 bei 120 Hz	✓	✓
	1920 x 1080 bei 144 Hz	✓	✓
WQHD	2560 x 1440 bei 60 Hz	✓	✓
	2560 x 1440 bei 85 Hz	✓	✓
	2560 x 1440 bei 120 Hz	✓	✓
	2560 x 1440 bei 144 Hz	✓	✓

Problemlösung

Die Betriebsanzeige-LED ist aus.

- Drücken Sie noch einmal die Ein-/Austaste des Monitors.
- Prüfen Sie, ob das Monitornetzkabel richtig angeschlossen ist.

Es wird kein Bild angezeigt.

- Prüfen Sie, ob die Computergrafikkarte richtig installiert ist.
- Prüfen Sie, ob Computer und Monitor an Steckdosen angeschlossen und eingeschaltet sind.
- Prüfen Sie, ob das Monitorsignalkabel richtig angeschlossen ist.
- Der Computer befindet sich möglicherweise im Bereitschaftsmodus. Drücken Sie eine beliebige Taste zur Aktivierung des Monitors.

Das Bild hat nicht die richtige Größe oder ist nicht zentriert.

Stellen Sie den Computer anhand der Anweisungen unter Voreingestellte Anzeigemodi entsprechend dem Monitor ein.

Es gibt keine Plug-and-Play-Funktionalität.

- Prüfen Sie, ob das Monitornetzkabel richtig angeschlossen ist.
- Prüfen Sie, ob das Monitorsignalkabel richtig angeschlossen ist.
- Prüfen Sie, ob Computer und Grafikkarte Plug-and-Play-kompatibel sind.

Symbole, Schrift und/oder Anzeige sind unscharf, verschwimmen oder haben Farbprobleme.

- Vermeiden Sie den Einsatz von Videoverlängerungskabeln.
- Passen Sie Helligkeit und Kontrast an.
- Passen Sie die RGB-Farbe an oder stimmen Sie die Farbtemperatur ab.
- Prüfen Sie, ob das Monitorsignalkabel richtig angeschlossen ist.
- Prüfen Sie den Signalkabelanschluss auf verbogene Kontakte.

Der Monitor beginnt zu flackern oder zeigt Wellen.

- Ändern Sie die Bildfrequenz entsprechend den Fähigkeiten Ihres Monitors.
- Aktualisieren Sie Ihre Grafikkartentreiber.
- Halten Sie den Monitor von elektrischen Geräten fern, die elektromagnetische Störungen verursachen könnten.