



Modern Serie

All-in-one PC

Modern AM241 (MS-AE01)

Modern AM241T (MS-AE01)

Modern AM241P (MS-AE01)

Modern AM241TP (MS-AE01)

Modern AM271 (MS-AF81)

Modern AM271P (MS-AF81)

Inhalt

| | |
|--|----|
| Erste Schritte | 3 |
| Lieferumfang | 3 |
| Tipps zur sicheren und komfortablen Bedienung | 3 |
| Systemübersicht | 4 |
| Anschließen der Stromversorgung | 9 |
| Monitor anpassen | 10 |
| OSD-Einrichtung | 11 |
| Komponentenaustausch & Aufrüstung | 15 |
| Betrieb | 16 |
| Energieverwaltung | 16 |
| Netzwerkverbindungen (Windows 10) | 18 |
| Systemwiederherstellung (Windows 10) | 21 |
| Systemwiederherstellung (durch den Hotkey F3) (optional) | 25 |
| Problemlösung | 26 |
| Sicherheitshinweise | 28 |
| TÜV-Zertifizierung | 30 |
| Zulassungsbestimmungen | 31 |

Revision

V1.0, 2021/02

Erste Schritte

Dieses Kapitel bietet Ihnen Informationen zur Hardwarekonfiguration. Bitte achten Sie beim Anschließen von Geräten darauf, diese vorsichtig zu greifen und ein Antistatik-Armband zur Vermeidung statischer Elektrizität zu verwenden.

Lieferumfang

| | |
|----------------------|---|
| All-in-One PC | Modern AM241, Modern AM241T, Modern AM241P, Modern AM241TP, Modern AM271, Modern AM271P |
| Dokumentation | Benutzerhandbuch (optional) |
| | Kurzanleitung (optional) |
| | Garantiekarte und Garantiebuch |
| Zubehör | Maus (optional) |
| | Tastatur (optional) |
| | Netzteil |
| | Netzkabel |



Wichtig

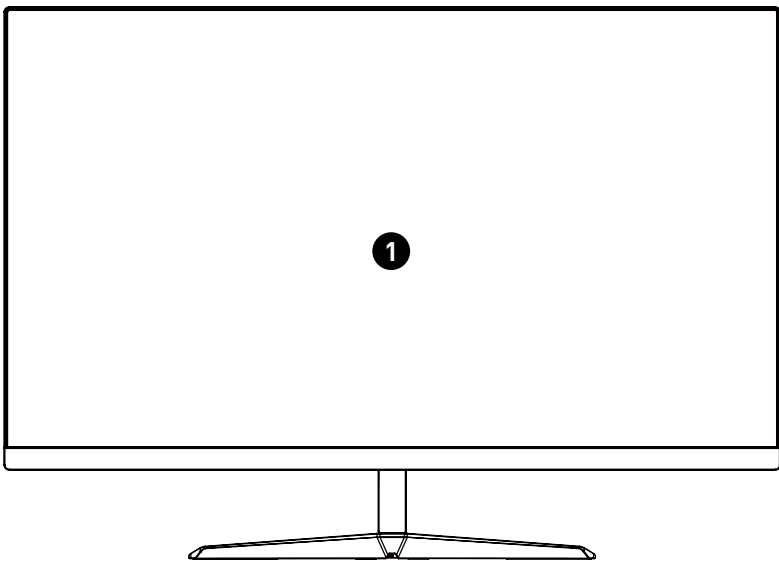
- *Wenden Sie sich an Ihre Verkaufsstelle oder Ihren örtlichen Händler, falls etwas fehlen oder beschädigt sein sollte.*
- *Der Lieferumfang kann je nach Land variieren.*
- *Das mitgelieferte Netzkabel ist ausschließlich für diesen PC bestimmt und sollte nicht mit anderen Produkten verwendet werden.*

Tipps zur sicheren und komfortablen Bedienung

- Allerdings ist es wichtig, für eine gute Arbeitsumgebung zu sorgen, wenn Sie längere Zeit mit Ihrem PC arbeiten möchten.
- Ihr Arbeitsplatz sollte ausreichend beleuchtet sein.
- Wählen Sie einen geeigneten Schreibtisch und einen guten Stuhl, passen Sie die Höhe an Ihren individuellen Körperbau an.
- Wenn Sie einen Stuhl benutzen, stellen Sie die Rückenlehne so ein, dass diese Ihren Rücken bequem stützt.
- Stellen Sie Ihre Füße flach und in natürlicher Haltung auf den Boden - so, dass Knie und Ellbogen bei der Arbeit um etwa 90° abgewinkelt sind.
- Legen Sie die Hände so auf den Schreibtisch auf, dass Ihre Handgelenke bequem gestützt werden.
- Stellen Sie den Winkel bzw. die Position des PCs so ein, dass Sie den Bildschirm bequem und möglichst ohne Spiegelungen ablesen können.
- Der PC ist ein Elektrogerät. Bitte gehen Sie sorgsam mit dem Gerät um, damit es nicht zu Verletzungen kommt.

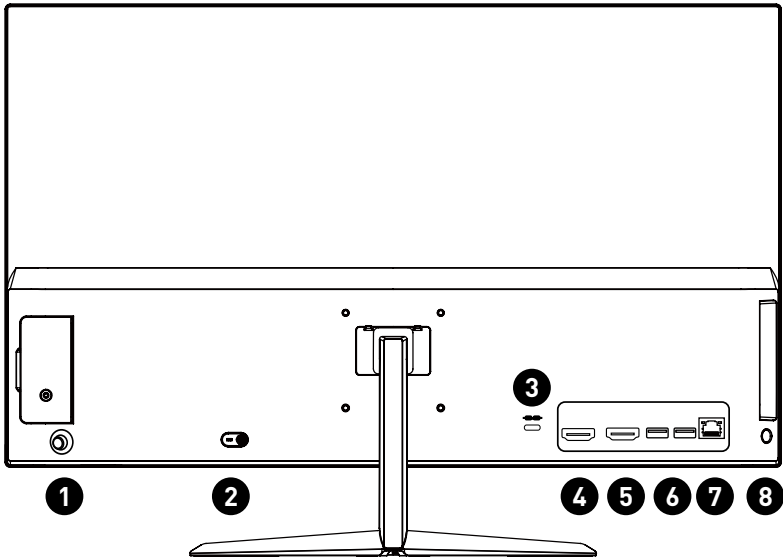
Systemübersicht

Vorderansicht


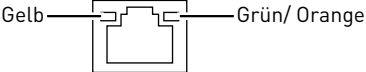


| | |
|----------|--|
| 1 | Touchscreen (für Modern AM241T / Modern AM241TP) |
|----------|--|

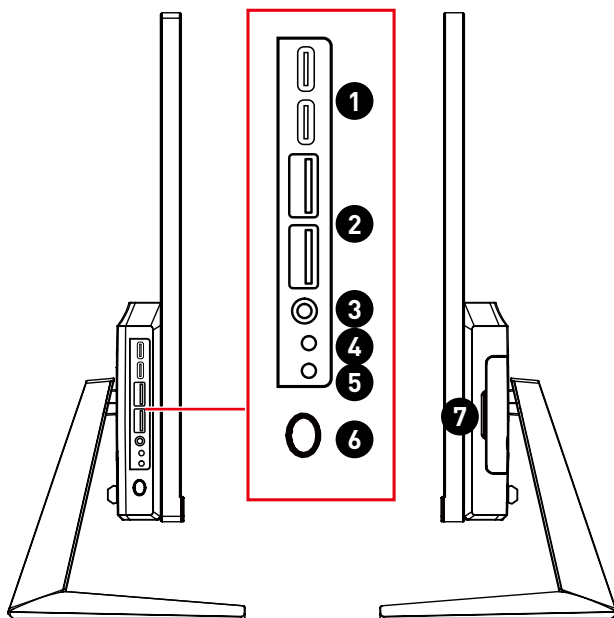
Rückansicht



| | |
|-----------------|---|
| <p>1</p> | <p>Navigation</p> <p>Der Monitor ist mit einer Navigation ausgestattet, dabei handelt es sich um eine mehrdirektionale Bedienung, mit der Sie im OSD-Menü navigieren können.</p> |
| <p>2</p> | <p>Stromanschluss</p> <p>Die über diesen Anschluss gelieferte Spannung versorgt den PC mit Strom.</p> |
| <p>3</p> | <p>Kensington-Schloss</p> |
| <p>4</p> | <p>HDMI-In Anschluss (mit MSI Instant-Display-Technik) HDMI™ <small>HIGH-DEFINITION MULTIMEDIA INTERFACE</small></p> <p>HDMI (High-Definition Multimedia Interface) ist eine rundum digitale AV-Schnittstelle zur Übertragung unkomprimierter Audio-/Videodatenströme. HDMI unterstützt sämtliche Videoformate wie Standard, Erweitert und HD. Zusätzlich wird Mehrkanal-Digitalaudio über dasselbe Kabel übertragen.</p> <p>Die MSI Instant-Display-Technologie hilft Energie zu sparen: Wird ein All-In-One PC-Netzteil angeschlossen, wird der Monitor automatisch in den "Standby"-Modus ohne Drücken der Ein- bzw. Austaste gefahren. Werden Geräte an den HDMI-in-Anschluss angeschlossen, wird der Monitor umgehend angeschaltet. Sie können zwischen den Modi durch die Monitor- / Mode-Taste an der Seitenwand wechseln, wenn der PC bereits eingeschaltet ist.</p> |

| <p>5</p> | <p>HDMI-Out Anschluss HDMI™ <small>HIGH-DEFINITION MULTIMEDIA INTERFACE</small></p> <p>HDMI (High-Definition Multimedia Interface) ist eine rundum digitale AV-Schnittstelle zur Übertragung unkomprimierter Audio-/Videodatenströme. HDMI unterstützt sämtliche Videoformate wie Standard, Erweitert und HD. Zusätzlich wird Mehrkanal-Digitalaudio über dasselbe Kabel übertragen.</p> | | | | | | | | | | | | | | | | | | |
|-----------------|---|--|------------|---------|------|-----|-------------------------------|-------------------------|-------------------------|--------------|--|------|-----|--|-----|---|--------|-----|--|
| <p>6</p> | <p>USB 2.0 Anschluss</p> <p>Mit dem Anschluss verbinden Sie USB-Peripheriegeräte. (Unterstützt Datentransferraten bis 480 Mbit/s)</p> <p> Wichtig</p> <p><i>High Speed-USB-Geräte sollten an den blau markierten USB 3.2-Anschlüssen angesteckt werden, während langsame USB-Geräte (wie Maus oder Tastatur) an den USB 2.0-Anschlüssen auf der Rückseite angeschlossen werden sollten.</i></p> | | | | | | | | | | | | | | | | | | |
| <p>7</p> | <p>LAN-Anschluss</p> <p>Der Standard-RJ-45-LAN-Anschluss dient der Verbindung mit dem Local Area Netzwerk (Local Area Network, LAN). Hier können Sie ein Netzwerkkabel anschließen.</p> <div style="text-align: center;">  </div> <table border="1" data-bbox="202 821 931 1165"> <thead> <tr> <th>LED-Farbe</th> <th>LED-Status</th> <th>Zustand</th> </tr> </thead> <tbody> <tr> <td rowspan="3">Gelb</td> <td>Aus</td> <td>LAN-Verbindung besteht nicht.</td> </tr> <tr> <td>Ein (ständig leuchtend)</td> <td>LAN-Verbindung besteht.</td> </tr> <tr> <td>Ein (blinkt)</td> <td>Der Computer kommuniziert mit einem anderen Computer im LAN.</td> </tr> <tr> <td rowspan="2">Grün</td> <td>Aus</td> <td>Datengeschwindigkeit von 10 Mbit/s ausgewählt.</td> </tr> <tr> <td>Ein</td> <td>Datengeschwindigkeit von 100 Mbit/s ausgewählt.</td> </tr> <tr> <td>Orange</td> <td>Ein</td> <td>Datengeschwindigkeit von 1000 Mbit/s ausgewählt.</td> </tr> </tbody> </table> | LED-Farbe | LED-Status | Zustand | Gelb | Aus | LAN-Verbindung besteht nicht. | Ein (ständig leuchtend) | LAN-Verbindung besteht. | Ein (blinkt) | Der Computer kommuniziert mit einem anderen Computer im LAN. | Grün | Aus | Datengeschwindigkeit von 10 Mbit/s ausgewählt. | Ein | Datengeschwindigkeit von 100 Mbit/s ausgewählt. | Orange | Ein | Datengeschwindigkeit von 1000 Mbit/s ausgewählt. |
| LED-Farbe | LED-Status | Zustand | | | | | | | | | | | | | | | | | |
| Gelb | Aus | LAN-Verbindung besteht nicht. | | | | | | | | | | | | | | | | | |
| | Ein (ständig leuchtend) | LAN-Verbindung besteht. | | | | | | | | | | | | | | | | | |
| | Ein (blinkt) | Der Computer kommuniziert mit einem anderen Computer im LAN. | | | | | | | | | | | | | | | | | |
| Grün | Aus | Datengeschwindigkeit von 10 Mbit/s ausgewählt. | | | | | | | | | | | | | | | | | |
| | Ein | Datengeschwindigkeit von 100 Mbit/s ausgewählt. | | | | | | | | | | | | | | | | | |
| Orange | Ein | Datengeschwindigkeit von 1000 Mbit/s ausgewählt. | | | | | | | | | | | | | | | | | |
| <p>8</p> | <p>An-/Aus-Taste</p> <p>Mit der An-/Aus-Taste schalten Sie das System an und aus.</p> | | | | | | | | | | | | | | | | | | |

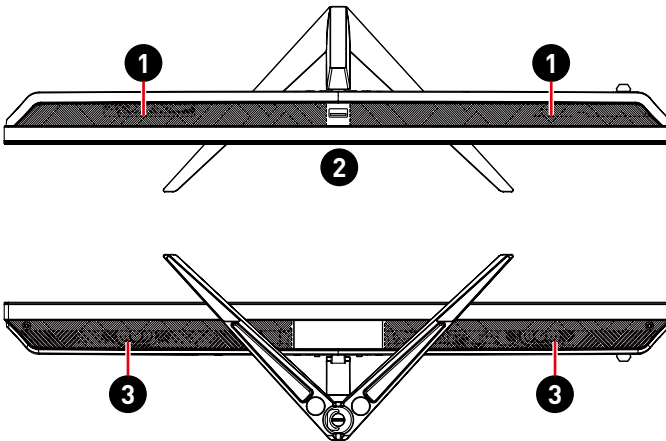
Seitenansicht




| | |
|----------|--|
| 1 | USB 3.2 Gen 2 Anschluss (Typ-C) Mit dem Anschluss verbinden Sie USB-Peripheriegeräte. Dieser Anschluss bietet die Stromversorgung bis zu 5 V/ 3 A für die externen Geräte. (Unterstützt Datentransferraten bis 10 Gbps) |
| 2 | USB 3.2 Gen 2 Anschluss Mit dem Anschluss verbinden Sie USB-Peripheriegeräte. (Unterstützt Datentransferraten bis 10 Gbit/s) |
| 3 | Combo-Audio-Buchse Dieser Anschluss ist für Kopfhörer, Lautsprecher oder Mikrofone vorgesehen. |
| 4 | Monitor-LED |
| 5 | Festplattenlaufwerk-LED Dieser Indikator zeigt den Aktivitätszustand der Festplatte. Die LED blinkt, wenn das System auf Daten der Festplatte zugreift und bleibt ausgeschaltet, wenn keine Aktivität der Festplatte erkannt wird. |

| | |
|----------|---|
| 6 | Power-Taste/ Betriebsanzeige-LED Mit der Power-Taste schalten Sie das System an und aus. Die Betriebsanzeige-LED leuchtet beim Einschalten auf und erlischt, wenn das System abgeschaltet wird. Im Energiesparmodus blinkt die LED (S3: Daten werden im Speicher gehalten) oder erlischt (S4: Daten werden auf die Festplatte ausgelagert). |
| 7 | 2,5" HDD-Bay |

Ansicht von oben und unten

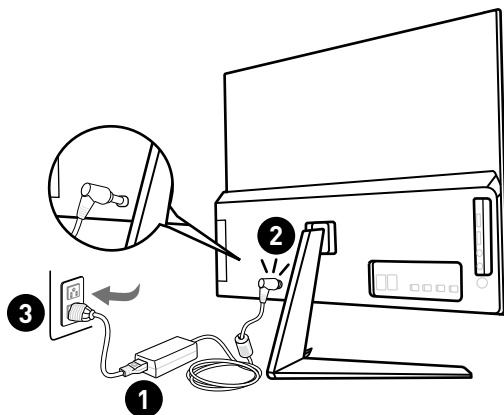


| | |
|----------|---|
| 1 | Lüfter Der Lüfter im Geräteinneren dient der Luftzirkulation und bewahrt das Gerät vor Überhitzung. Blockieren Sie den Lüfter nicht. |
| 2 | USB 2.0 Anschluss Mit dem Anschluss verbinden Sie USB-Peripheriegeräte. (Unterstützt Datentransferraten bis 480 Mbit/s)  Wichtig <i>High Speed-USB-Geräte sollten an den blau markierten USB 3.2-Anschlüssen angesteckt werden, während langsame USB-Geräte (wie Maus oder Tastatur) an den USB 2.0-Anschlüssen auf der Rückseite angeschlossen werden sollten.</i> |
| 3 | Stereolautsprecher Die eingebauten Stereolautsprecher bieten einen hochwertigen Klang, zudem kann eine Stereo-Anlage angeschlossen werden. |

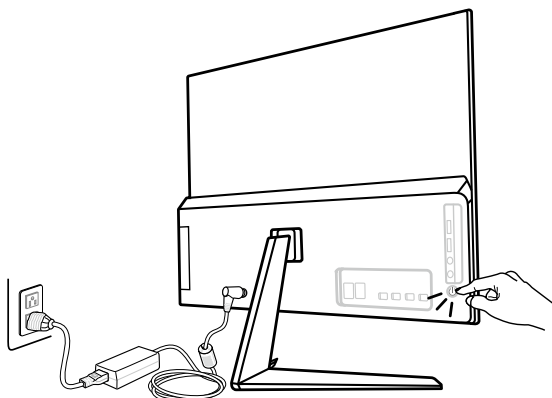
Anschließen der Stromversorgung

Verbinden Sie den Adapter über den AIO-PC und schließen Sie das Netzkabel an.

- (Option 1) 100-240 V, 19,5 V \equiv 6,15 A
- (Option 2) 100-240 V, 19 V \equiv 4,74 A



Drücken Sie die Netztaaste, um den AIO-PC einzuschalten..



Monitor anpassen

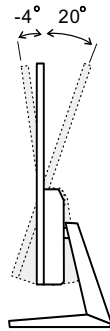
Zur komfortablen Nutzung ist der AIO-PC mit vielen Anpassungsmöglichkeiten ausgestattet.



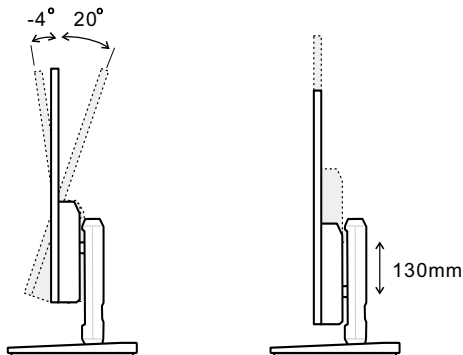
Wichtig

- Die Abbildung dient nur der Veranschaulichung. Ihr AIO-PC kann anders aussehen.
- Bitte stellen Sie sicher, dass das System durch das Netzkabel und eine Steckdose geerdet ist, bevor Sie den AIO-PC einschalten.
- Berühren Sie den Bildschirm nicht mit scharfen Gegenständen.
- Drücken Sie das Bildschirmpanel nicht, wenn Sie den AIO-PC anpassen.

Modern AM241 / Modern AM241T / Modern AM271



Modern AM241P / Modern AM241TP / Modern AM271P



OSD-Einrichtung

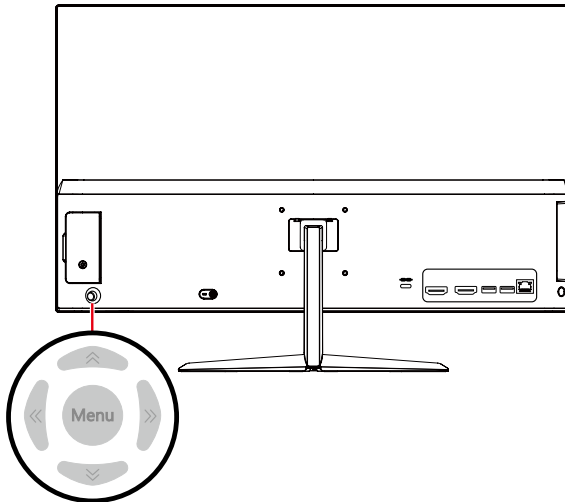
Dieses Kapitel bietet Ihnen wesentliche Informationen zur Einrichtung des On-Screen Displays (OSD).



Alle Informationen können ohne Vorankündigung geändert werden.

Navigation

Der Monitor ist mit einer Navigation ausgestattet, dabei handelt es sich um eine mehrdirektionale Bedienung, mit der Sie im OSD-Menü navigieren können.



Nach oben/ unten/ links/ rechts:

- Funktionsmenüs und -elemente wählen
- Anpassungen der Funktionswerte
- Aufrufen / Verlassen der Funktionsmenüs

Drücken Sie die Taste (OK):

- Starten des OSD (On-Screen-Displays) Menüs
- Untermenüs aufrufen
- Auswahl oder Einstellung bestätigen

Hotkey

- Nutzer können in die Funktionsmenüs Lautstärke, Helligkeit, Modus und Eingangsquelle wechseln, indem sie die Navigation nach oben, unten, links oder rechts bewegen, wenn das OSD-Menü inaktiv ist.

OSD Einrichtung über die Navigation

Drücken Sie zum Einblenden des OSD-Hauptmenüs die mittlere Taste der Navigation. Passen Sie mit der Hoch- / Runter- / Links- / Rechts-Taste die gewünschten Funktionsmenüs entsprechend Ihren Präferenzen an. Drücken Sie Menü-Taste für 3 Sekunden zum Abschalten des Bildschirms. Drücken Sie noch einmal die Menü-Taste, um die Hauptfunktion anzuzeigen.

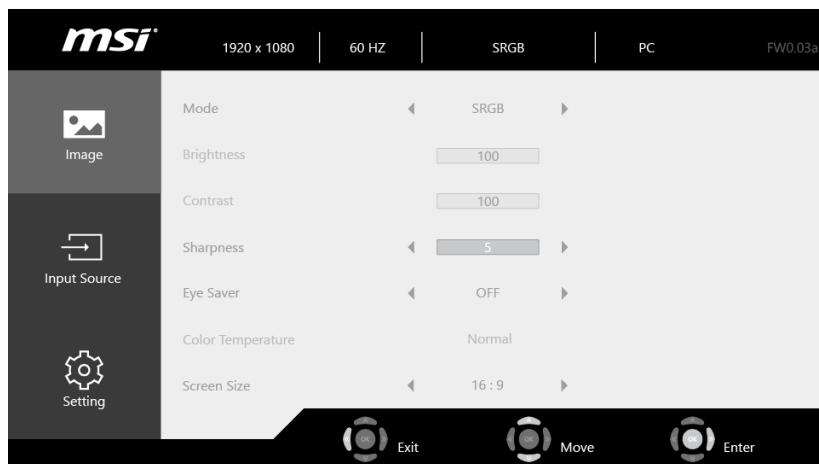


Image (Bild)

| 1. Menüebene | 2./3. Menüebene | Beschreibung |
|-------------------------|-----------------|---|
| Mode (Modus) | User (Nutzer) | <ul style="list-style-type: none"> Die Standardeinstellung ist „Nutzer“. Bei der Auswahl des Modus „sRGB“ wird der ursprüngliche Farbraum auf Standard-sRGB umgestellt. |
| | Reader (Leser) | |
| | Cinema (Kino) | |
| | Designer | |
| | sRGB | |
| Brightness (Helligkeit) | 0-100 | <ul style="list-style-type: none"> Die Defaultelligkeit ist 80. Die Helligkeit muss im PC-Modus ausgegraut sein. |
| Contrast (Kontrast) | 0-100 | <ul style="list-style-type: none"> Die Defaultelligkeit ist 80. |

| 1. Menüebene | 2./3. Menüebene | Beschreibung |
|---|-----------------------------|---|
| Sharpness (Schärfe) | 0-5 | <ul style="list-style-type: none"> Die Defaulthelligkeit ist 0. |
| Eye Saver (Augenschutz) | OFF (Aus) | <ul style="list-style-type: none"> Die Standard-Einstellung ist „Aus“. Die Funktion muss im Leser-Modus aktiviert sein. |
| | ON (Ein) | |
| Color Temperature (Farb- temperatur) | Cool (Kühl) | <ul style="list-style-type: none"> Die Standardeinstellung ist „Normal“. Die kühle Farbtemperatur beträgt 9300K; Die normale Farbtemperatur beträgt 6500K; Die warmweiße Farbtemperatur beträgt 5000K. Standard-Anpassungsmodus ist 50/50/50. Die Farbtemperatur ist ausgegraut, während der sRGB-Modus ausgewählt ist. |
| | Normal (Normal) | |
| | Warm (Warm) | |
| | Customization (Anpassen) | |
| | | G (0-100) |
| | | B (0-100) |
| Screen Size (Seitenverhältnis) | 4:3 | <ul style="list-style-type: none"> Die Standard-Seitenverhältnis ist „16:9“. |
| | 16:9 | |

Input Source (Eingangsquelle)

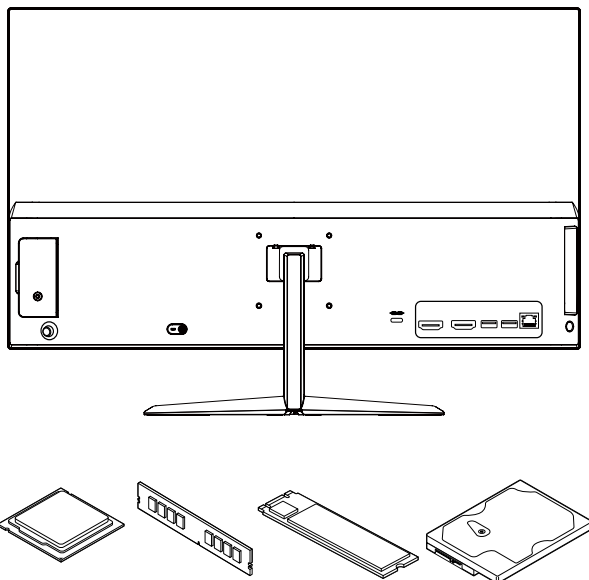
| 1. Menüebene | Beschreibung |
|--------------|--|
| PC | Nutzer können die Navigations-Taste im OSD-Menü verwenden, um die Eingangsquelle in jedem beliebigen Modus anzupassen. |
| HDMI | |

Setting (Einstellung)

| 1. Menüebene | 2. Menüebene | Beschreibung |
|---------------------------------------|--------------|---|
| Language (Sprache) | English | <ul style="list-style-type: none"> Die werkseitige Sprache ist „English“.. Die Sprache ist eine unabhängige Einstellung. Die Spracheinstellung von Nutzern überschreibt den Werksstandard. Wenn Nutzer Zurücksetzen auf „Ja“ einstellen, wird die Sprache nicht geändert. |
| | 繁體中文 | |
| | 简体中文 | |
| | Italiano | |
| | Español | |
| | Français | |
| | Português | |
| | Deutsch | |
| | 日本語 | |
| | Русский | |
| Transparency (Transparenz) | 0-5 | <ul style="list-style-type: none"> Die Standardtransparenz ist „0“. |
| OSD Time Out (OSD-Zeitüberschreitung) | 5-30 | <ul style="list-style-type: none"> Die Defaultzeit des OnScreenDisplay-Timeouts default ist „20“. |
| Audio Volume (Lautstärke) | 0-100 | <ul style="list-style-type: none"> Die Grundeinstellung für die Lautstärke ist „50“. |
| Reset (Zurücksetzen) | YES (Ja) | <ul style="list-style-type: none"> Nutzen können die Einstellungen in jedem beliebigen Modus auf den Original-OSD-Standard zurücksetzen. |
| | NO (Nein) | |

Komponentenaustausch & Aufrüstung

Bitte beachten Sie, dass bestimmte Komponenten im Produkt vorinstalliert sind. Sie können diese Komponenten jedoch je nach Modell aufrüsten oder austauschen lassen.



Weitere Informationen zum Produkt erhalten Sie bei Ihrem örtlichen Fachhändler. Überlassen Sie das Aufrüsten oder Ersetzen jeglicher Komponenten dieses Produktes bitte einem autorisierten Händler oder Kundencenter, andernfalls erlischt die Garantie.

Betrieb

In diesem Kapitel erhalten Sie wichtige Informationen zu speziellen Bedienschritten.



Wichtig


Sämtliche Angaben können sich ohne Vorankündigung ändern.

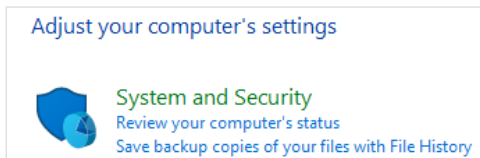
Energieverwaltung

Eine intelligente Energieverwaltung bei Computern und Monitoren spart Strom und leistet einen wichtigen Beitrag zum Umweltschutz.

Um Energie zu sparen, schalten Sie den Monitor aus oder versetzen den PC in den Energiesparmodus (auch Schlafmodus oder Ruhezustand genannt), wenn Sie längere Zeit nicht mit dem Gerät arbeiten.

Energieverwaltung unter Windows 10

- Die [Power Options (Energieoptionen)] unter Windows ermöglichen Ihnen die Steuerung der Energieverwaltung von Bildschirm, Festplatte und Akku. Klicken Sie mit der rechten Maustaste auf [Start] , wählen Sie [Control Panel (Systemsteuerung)] aus der Liste und klicken Sie dann auf [System and Security (System und Sicherheit)].



- Wählen Sie [Power Options (Energieoptionen)] und entscheiden Sie sich für einen Energieplan, der Ihren Anforderungen entspricht. Sie können die Einstellungen auch feinabstimmen, indem Sie auf [Change plan settings (Energiesparplaneinstellungen ändern)] klicken.
- Nach dem Klick mit der linken Maustaste auf [Start], erhalten Sie unter dem Menüpunkt "Computer herunterfahren" die Optionen "Energie sparen", "Herunterfahren" oder "Neu Starten". Dies ermöglicht Ihnen eine schnelle und einfache Verwaltung der Energieversorgung Ihres Systems.

Energieverwaltung

Um Strom zu sparen, ermöglicht die Energiesparfunktion es, den Niedrigverbrauchs- oder Schlaf-Modus nach einer Zeit der Inaktivität zu starten. Folgende Werte sind im Netzbetrieb voreingestellt:

- Nach 10 Minuten: Bildschirm abschalten
- Nach 30 Minuten: Schlafmodus starten

System aufwecken

Wenn sich der Computer im Energiesparmodus befindet, können Sie ihn durch eine der folgenden Aktionen wieder aufwecken – also in den Normalbetrieb zurückversetzen:

- Ein-/Austaste
- Netzwerk (Wake-on-LAN)
- Maus
- Tastatur.




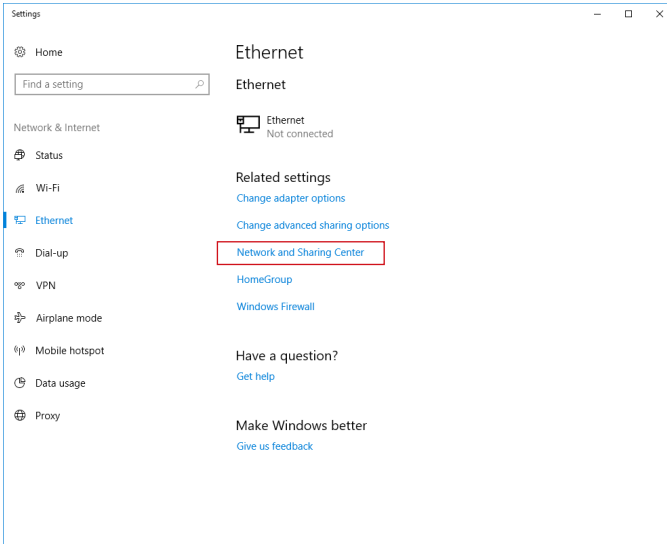
Tipps zum Energiesparen:

- Schalten Sie den Monitor mit der LCD-Ein-/Austaste ab, wenn Sie längere Zeit nicht mit dem Gerät arbeiten.
- Stimmen Sie die verschiedenen Einstellungen in den Windows-Energieoptionen auf Ihren persönlichen Bedarf ab.
- Installieren Sie eine Energiesparsoftware zur Steuerung des Energieverbrauchs Ihres PCs.
- Trennen Sie immer die Netzverbindung oder schalten Sie die Steckdose ab, wenn Sie den PC längere Zeit nicht nutzen oder unbeaufsichtigt lassen. Auf diese Weise wird kein Strom verbraucht.

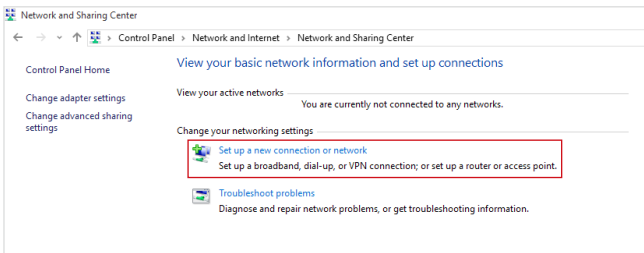
Netzwerkverbindungen (Windows 10)

Verkabeltes Netzwerk

1. Klicken Sie mit der rechten Maustaste auf [Start]  und wählen Sie [Network Connections (Netzwerkverbindungen)] aus der Liste.
2. Wählen Sie [Ethernet] und dann [Network and Sharing Center (Netzwerk- und Freigabecenter)].

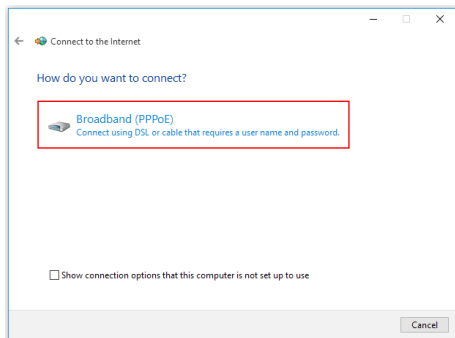


3. Wählen Sie [Set up a new connection or network (Neue Verbindung oder neues Netzwerk einrichten)].

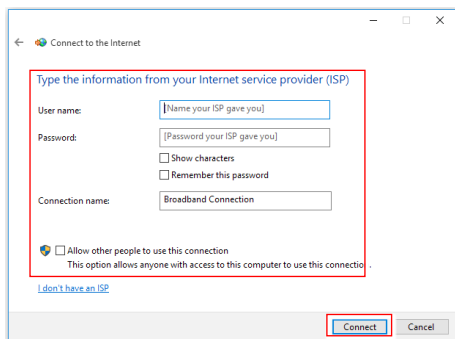


4. Wählen Sie [Connect to the Internet (Verbindung mit dem Internet herstellen)] und klicken Sie auf [Next (Weiter)].


5. Wählen Sie [Broadband (PPPoE) (Breitband (PPPoE))], um mittels einem Benutzernamen und Kennwort eine Verbindung über DSL oder Kabel herzustellen.

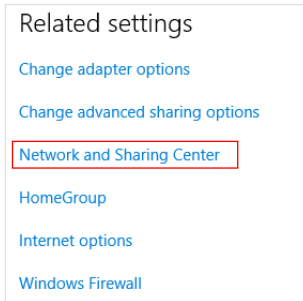


6. Geben Sie die Informationen Ihres Internetanbieters ein und klicken Sie auf [Connect (Verbinden)], um Ihre LAN-Verbindung herzustellen.

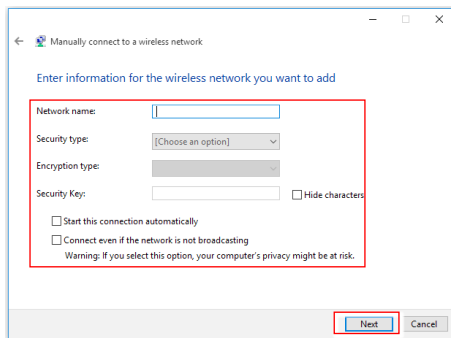


Drahtlosnetzwerk

1. Klicken Sie mit der linken Maustaste auf [Start]  klicken Sie danach auf [Settings (Einstellungen)] und wählen Sie [Network and Internet (Netzwerk und Internet)].
2. Eine Liste verfügbarer WLAN-Verbindungen wird eingeblendet. Wählen Sie eine Verbindung aus der Liste.
3. Um eine neue Verbindung herzustellen, wählen Sie [Network and Sharing Center (Netzwerk- und Freigabecenter)].



4. Wählen Sie [Set up a new connection or network (Neue Verbindung oder neues Netzwerk einrichten)].
5. Anschließend wählen Sie [Manually connect to a wireless network (Manuell mit einem Funknetzwerk verbinden)] und klicken auf [Next (Weiter)], um fortzufahren.
6. Geben Sie Informationen für das Drahtlosnetzwerk ein, das Sie hinzufügen möchten, und klicken Sie auf [Next (Weiter)], um fortzufahren.



7. Eine neue WLAN-Verbindung wird hergestellt.

Systemwiederherstellung (Windows 10)


Zu den Gründen für den Einsatz der Systemwiederherstellung zählen:

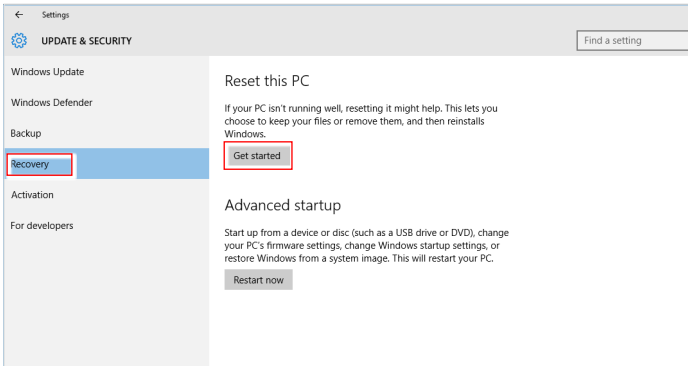
- Wiederherstellung des Systems in den Auslieferungszustand und auf die Standardeinstellungen des Herstellers.
- Behebung von Fehlern, die im laufenden Betrieb des Betriebssystems auftreten.
- Bei Befall des Betriebssystems durch Viren, die keine reguläre Fortsetzung des Betriebs zulassen.
- Wenn Sie das Betriebssystem mit anderen integrierten Sprachen installieren.

Bitte sichern Sie wichtige Daten Ihres Systemlaufwerks auf andere Speichergeräte, bevor Sie die Systemwiederherstellung nutzen.

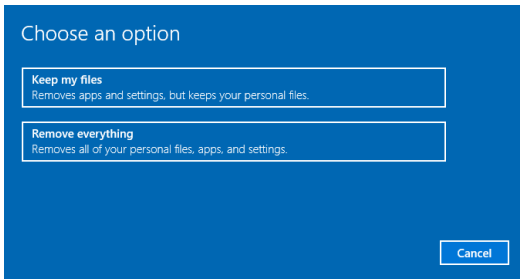
Falls sich Ihr System mit der folgenden Lösung nicht wiederherstellen lässt, wenden Sie sich bitte für weitere Hilfe an Ihren autorisierten Händler vor Ort oder an den Kundendienst.

Diesen PC zurücksetzen

1. Klicken Sie mit der linken Maustaste auf [Start]  klicken Sie danach auf [Settings (Einstellungen)] und wählen Sie [Update and security (Update und Sicherheit)].
2. Wählen Sie [Recovery (Wiederherstellung)] und klicken Sie auf [Get started (Los geht's)] unter [Reset this PC (Diesen PC zurücksetzen)], um mit der Systemwiederherstellung zu beginnen.



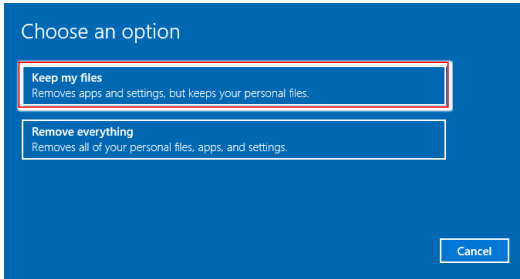
3. Das Fenster [Choose an option (Option auswählen)] wird eingeblendet. Wählen Sie zwischen [Keep my files (Eigene Dateien behalten)] und [Remove everything (Alles entfernen)].



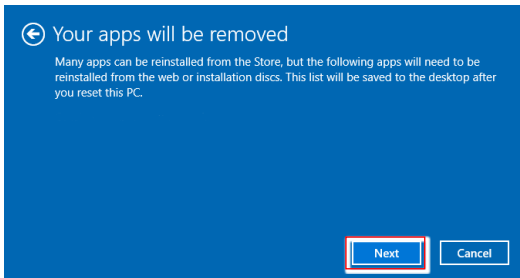
| | | | |
|---|-------------------------|---|---|
| Diesen PC zurücksetzen | Eigene Dateien behalten | | |
| | Alles entfernen | Nur das Laufwerk, auf dem Windows installiert ist | Nur Dateien entfernen |
| | | | Dateien entfernen und Laufwerk bereinigen |
| | Alles entfernen | Alle Laufwerke | Nur Dateien entfernen |
| Dateien entfernen und Laufwerk bereinigen | | | |

Eigene Dateien behalten

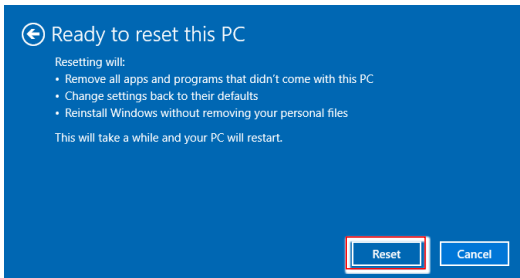
1. Wählen Sie [Keep my files (Eigene Dateien behalten)].



2. Der Bildschirm [Your apps will be removed (Ihre Apps werden entfernt)] zeigt eine Liste von Apps an, die aus dem Internet oder von Installationsmedien neu installiert werden müssen. Klicken Sie auf [Next (Weiter)], um fortzufahren.

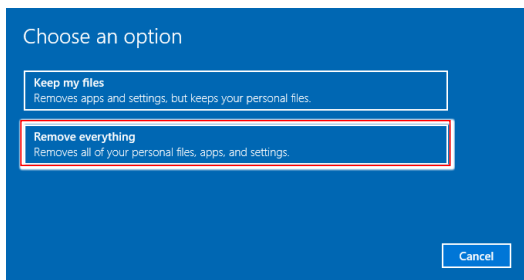


3. Der nächste Bildschirm zeigt die Änderungen an, die während des Vorgangs durchgeführt werden. Klicken Sie auf [Reset (Zurücksetzen)], um mit der Systemzurücksetzung zu beginnen.

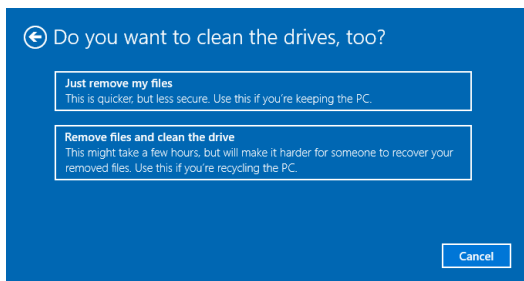


Alles entfernen

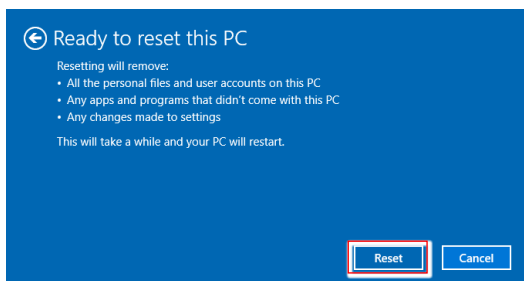
1. Wählen Sie [Remove everything (Alles entfernen)].



2. Wenn Sie über mehrere Festplatten verfügen, wird ein Bildschirm eingeblendet, in dem Sie zwischen den Optionen [Only the drive where Windows is installed (Nur das Laufwerk, auf dem Windows installiert ist)] und [All drives (Alle Laufwerke)] wählen müssen.
3. Wählen Sie anschließend zwischen [Just remove my files (Nur Dateien entfernen)] und [Remove files and clean the drive (Dateien entfernen und Laufwerk bereinigen)].



4. Das nächste Fenster zeigt die Änderungen an, die während des Vorgangs durchgeführt werden. Klicken Sie auf [Reset (Zurücksetzen)], um mit der Systemzurücksetzung zu beginnen.



Systemwiederherstellung (durch den Hotkey F3) (optional)

Vorsichtsmaßnahmen bei der Nutzung der Systemwiederherstellungsfunktion

1. Falls Ihre Festplatte und das System auf nicht-wiederherstellbare Probleme stoßen, nutzen Sie zur Systemwiederherstellung bitte zuerst die Wiederherstellung von der Festplatte mittels F3-Schnelltaste.
2. Bitte sichern Sie vor der Nutzung der Systemwiederherstellungsfunktion alle wichtigen Daten, die auf der Systemfestplatte gespeichert sind, auf einem anderen Speichergerät.

System mit der F3-Schnelltaste wiederherstellen

Fortfahren die nachstehenden Anweisungen:

1. Starten Sie den PC neu.
2. Drücken Sie schnell die F3-Schnelltaste an der Tastatur, sobald die MSI-Begrüßung im Display erscheint.
3. Tippen Sie am „Choose an Option (Eine Option wählen)“-Bildschirm auf „Troubleshoot (Problemlösung)“.
4. Tippen Sie zum Zurücksetzen des Systems auf die Standardeinstellungen am „Troubleshoot (Problemlösung)“-Bildschirm auf „Restore MSI factory (MSI-Werkzustand wiederherstellen)“.
5. Tippen Sie am „RECOVERY SYSTEM (Systemwiederherstellung)“-Bildschirm auf „System Partition Recovery (Systempartition wiederherstellen)“.
6. Fahren Sie gemäß den Anweisungen auf dem Bildschirm fort und stellen Sie die Wiederherstellungsfunktion fertig.

Problemlösung

Mein System startet nicht.

- Prüfen Sie, ob das System an eine Steckdose angeschlossen und eingeschaltet ist.
- Prüfen Sie, ob Netz- und andere Kabel sicher angeschlossen sind.

Wenn ich meinen Computer einschalte, erscheint die Meldung „Operating System not found (Betriebssystem nicht gefunden)“ bzw. Windows startet nicht.

- Prüfen Sie, ob eine nicht-bootfähige CD/DVD in das optische Laufwerk eingelegt ist. Falls dies der Fall ist, nehmen Sie die CD/DVD heraus und starten den Computer dann neu.
- Prüfen Sie die Bootgerät-Priorität-Einstellungen im BIOS-Setup.

Mein Computer schaltet nicht ab.

Es empfiehlt sich grundsätzlich Ihren Computer durch den Befehl "Herunterfahren" (Shut Down) auszuschalten. Mit anderen Methoden, einschließlich die hier aufgelisteten, können eventuell noch nicht gespeicherte Änderungen verloren gehen. Wenn der Befehl des Herunterfahrens (Shut Down) nicht richtig funktioniert, befolgen Sie diese Schritte:

- Starten Sie den Computer mit den Tasten Ctrl+Alt+Delete neu.
- Drücken Sie den Ein-/Ausschalter, um das System auszuschalten.
- Trennen Sie das System vom Netzteil.

Mein Mikrofon funktioniert nicht.

- Beim integrierten Mikrofon: Rufen Sie Start > Control Panel (Systemsteuerung) > Sounds and Audio Devices (Sounds und Audiogeräte) > Audio auf, prüfen Sie, ob das Gerät stumm geschaltet ist.
- Falls Sie ein externes Mikrofon verwenden, prüfen Sie, ob das Mikrofon richtig am Mikrofonanschluss eingesteckt ist.

Meine Internet-Verbindung hat Probleme.

- Wenn Sie ein Problem bei der Verbindung mit Ihrem Internet Service Provider (ISP) haben, überprüfen sie zunächst, ob ihr Internet Provider technische Probleme hat.
- Prüfen Sie die ADSL-Einstellungen und stellen Sie sicher, dass Ihr PC richtig für den Internetzugang konfiguriert ist.
- Die Geschwindigkeit der WLAN-Datenübertragung wird von Abständen und Hindernisse zwischen den Geräten und Zugangspunkte beeinträchtigt. Zum Erhöhen der Geschwindigkeit der Datenübertragung wählen Sie bitte einen verfügbaren Zugangspunkt, der Ihrem System am nächsten ist..

Es kommt kein Ton aus den Lautsprechern.

- Überprüfen Sie die Hauptlautstärke-Einstellung im Audio-Menü.
- Wenn Sie eine Anwendung mit Ton verwenden, überzeugen Sie sich, dass die Lautstärke eingestellt ist.
- Wenn Sie das Audiokabel mit dem Kopfhöreranschluss angeschlossen haben, trennen Sie das Kabel.
- Falls das System über ein Bildschirmmenü verfügt, passen Sie bitte die Lautstärke im Bildschirmmenü an.

Der Systemmonitor zeigt nichts an.

- Prüfen Sie, ob das System an eine Steckdose angeschlossen und eingeschaltet ist.
- Das System befindet sich möglicherweise im Bereitschaftsmodus. Drücken Sie eine beliebige Taste zur Aktivierung der Anzeige.

Sicherheitshinweise

- Lesen Sie die Sicherheitshinweise aufmerksam und gründlich durch.
- Halten Sie sich an sämtliche Hinweise in der Bedienungsanleitung oder am Produkt selbst.
- Überlassen Sie die Wartung nur qualifiziertem Fachpersonal.

Strom

- Stellen Sie vor dem Anschließen des Computers an eine Steckdose sicher, dass sich die Netzspannung innerhalb des sicheren Bereichs befindet und zwischen 100 und 240 V liegt.
- Wenn ein Netzkabel mit 3-poligem Stecker mitgeliefert wurde, entfernen Sie nicht den Schutzkontakt am Netzstecker. Der Computer muss an eine geerdete Steckdose (Schukosteckdose) angeschlossen werden.
- Bitte bestätigen Sie, dass das Stromverteilungssystem am Installationsort den Leistungsschalter mit einer Nennspannung von 120 / 240V, 20A (maximal) bereitstellen muss.
- Ziehen Sie vor dem Einlegen von Erweiterungskarten oder Modulen stets den Netzstecker.
- Trennen Sie die Netzverbindung oder schalten Sie die Steckdose ab, wenn Sie den Computer längere Zeit nicht nutzen oder unbeaufsichtigt lassen. Auf diese Weise wird kein Strom verbraucht.
- Verlegen Sie das Netzkabel so, dass nicht darauf getreten werden kann. Stellen Sie nichts auf das Netzkabel.
- Verwenden Sie immer den von MSI zugelassenen Netzadapter und das Netzkabel oder ein kompatibles, bei MSI erworbenes Kabel.

Akku

Bitte treffen Sie besondere Vorsichtsmaßnahmen, wenn dieser Computer mit einem Akku ausgestattet ist.

- Falls Batterien oder Akkus vom falschen Typ eingesetzt werden, besteht Explosionsgefahr. Ersetzen Sie Batterien und Akkus nur mit identischen oder gleichwertigen, vom Hersteller empfohlenen Typen.
- Vermeiden Sie die Entsorgung eines Akkus in einem Feuer, einem heißen Ofen oder das mechanische Quetschen oder Schneiden eines Akkus, da dies zu einer Explosion führen kann.
- Lassen Sie eine Batterie nicht in einer Umgebung mit extrem hohen Temperaturen oder extrem niedrigem Luftdruck, die zu einer Explosion oder zum Austreten brennbarer Flüssigkeiten oder Gase führen kann.
- Keine Akkus/ Batterien verschlucken. Wenn die Knopf-/ Knopfzellenbatterie verschluckt wird, kann sie schwere innere Verbrennungen verursachen und zum Tod führen. Halten Sie neue und gebrauchte Batterien von Kindern fern.

Europäische Union:



Batterien, Akkus und Akkumulatoren dürfen nicht als unsortierter Hausmüll entsorgt werden. Bitte benutzen Sie die öffentliche Sammlung, um sie zurückzugeben, zu recyceln oder in Übereinstimmung mit den örtlichen Vorschriften zu behandeln.

Taiwan:



廢電池請回收

Für einen besseren Umweltschutz müssen Altbatterien zur Recycling- oder Sonderentsorgung gebracht werden.

Kalifornien, USA:



Die Knopfzellenbatterie kann Perchlorat enthalten und erfordert eine besondere Behandlung, wenn sie in Kalifornien recycelt oder entsorgt wird. Weitere Informationen finden Sie unter:
<https://dtsc.ca.gov/perchlorate/>

Umwelt

- Um das Risiko hitzebedingter Verletzungen oder der Überhitzung des Computers zu minimieren, stellen Sie das Produkt nicht auf eine weiche, instabile Oberfläche und blockieren Sie nicht die Lüftungsöffnungen des Computers.
- Stellen Sie den Computer immer auf eine harte, flache und stabile Oberfläche, bevor Sie es verwenden.
- Um ein Umkippen des Monitors zu verhindern, befestigen Sie den Monitor an einem Schreibtisch, einer Wand oder einem festen Gegenstand mit einem Anti-Kipp-Vorrichtung, die den Monitor richtig stützt und am Platz sichert.
- Um Brand- oder Stromschlaggefahr zu vermeiden, halten Sie dieses Gerät von Feuchtigkeit und hohen Temperaturen fern.
- Nutzen und lagern Sie den Computer nicht an Stellen, an denen Temperaturen von mehr als 60°C oder weniger als 0°C herrschen - der Computer kann in diesem Fall Schaden nehmen.
- Die maximale Betriebstemperatur beträgt rund 35°C.
- Ziehen Sie beim Reinigen des Geräts unbedingt den Netzstecker. Verwenden Sie zur Reinigung des Geräts ein weiches Tuch und keine Industriechemikalien. Lassen Sie keinesfalls Flüssigkeiten in die Öffnungen des Gerätes gelangen; es besteht Stromschlaggefahr.
- Halten Sie das Gerät immer von Magnetfeldern und anderen Elektrogeräten fern.
- Falls einer der folgenden Umstände eintritt, lassen Sie bitte das Gerät von Kundendienstpersonal prüfen:
 - Das Netzkabel oder der Stecker ist beschädigt.
 - Flüssigkeit ist in das Gerät eingedrungen.
 - Das Gerät wurde Feuchtigkeit ausgesetzt.
 - Das Gerät funktioniert nicht richtig oder Sie können es nicht wie in der Bedienungsanleitung beschrieben bedienen.

- Das Gerät ist heruntergefallen und beschädigt.
- Das Gerät weist offensichtlich Zeichen eines Schadens auf.

TÜV-Zertifizierung

TÜV Rheinland erteilt Zertifizierung für niedrigen Blaulicht-Anteil

- Blaues Licht verursacht nachweislich eine Ermüdung und Beschwerden der Augen. MSI bietet jetzt Monitore mit TÜV Rheinland „Low Blue Light“-Zertifizierung an, um die Augengesundheit und das Wohlbefinden der Benutzer zu gewährleisten. Befolgen Sie bitte die nachstehenden Anweisungen, um die Symptome einer längeren Exposition gegenüber dem Bildschirm und blauem Licht zu verringern.
- Stellen Sie den Monitor in einem Abstand von 50 bis 70 cm von Ihren Augen und etwas unterhalb der Augenhöhe auf.
- Ab und zu bewusstes Blinzeln der Augen hilft, die Augenbelastung nach längerer Bildschirmdauer zu verringern.
- Machen Sie alle 2 Stunden 20 Minuten Pause.
- Schauen Sie vom Bildschirm weg und blicken Sie in den Pausen mindestens 20 Sekunden lang auf ein entferntes Objekt.
- Machen Sie Dehnungen, um Müdigkeit oder Schmerzen in den Pausen zu lindern.
- Verwenden Sie den Lesen / Anti-Blau-Modus oder schalten Sie die optionale Funktion „Low Blue Light“ (reduziertes blaues Licht) ein.



TÜV Rheinland Flimmerfrei-Zertifizierung

- Der TÜV Rheinland hat dieses Produkt getestet, um festzustellen, ob das Display für das menschliche Auge sichtbares und unsichtbares Flimmern erzeugt und damit die Augen der Nutzer belastet.
- Dafür hat TÜV Rheinland einen Testkatalog definiert, der Mindeststandards in verschiedenen Frequenzbereichen festlegt. Der Prüfkatalog basiert auf international gültigen oder branchenüblichen Standards und geht über diese Anforderungen hinaus.
- Das Produkt wurde im Labor nach diesen Kriterien getestet.
- Das Stichwort "Flimmerfrei" bestätigt, dass das Gerät im Bereich von 0 - 3000 Hz bei verschiedenen Helligkeitseinstellungen kein sichtbares und unsichtbares Flimmern, wie in dieser Norm definiert, aufweist.
- Das Display unterstützt „Flimmerfrei“ nicht, wenn Anti-Bewegungsunschärfe/MPRT aktiviert ist. (Die Verfügbarkeit von Anti-Bewegungsunschärfe/MPRT variiert je nach Produkt)



Zulassungsbestimmungen

CE-Konformität



Produkte mit der CE-Kennzeichnung entsprechen einer oder mehreren der folgenden EU-Richtlinien:

- RED 2014/53/EU
- Niederspannungsrichtlinie 2014/35/EU
- EMV-Richtlinie 2014/30/EU
- RoHS-Richtlinie 2011/65/EU
- ErP-Richtlinie 2009/125/EC

Die Einhaltung dieser Richtlinien wird anhand der anwendbaren harmonisierten europäischen Normen bewertet.

Der Ansprechpartner für regulatorische Angelegenheiten ist MSI, MSI-NL Eindhoven 5706 5692 ER Son.

Produkte mit Funkfunktionalität (EMF)

Dieses Produkt enthält ein Funksende- und Empfängermodul. Bei Computern im Normalbetrieb stellt ein Abstand von 20 cm sicher, dass die Radiofrequenz-Expositionswerte den EU-Anforderungen entsprechen. Produkte, die für den Betrieb in der Nähe ausgelegt sind, wie z.B. Tablet-Computer, erfüllen die geltenden EU-Anforderungen in typischen Betriebspositionen. Produkte können ohne Einhaltung eines Trennungsabstands betrieben werden, sofern in den produktspezifischen Anweisungen nichts anderes angegeben ist.

Einschränkungen für Produkte mit Funkfunktionalität (nur bestimmte Produkte betroffen)



ACHTUNG: IEEE 802.11x Wireless-LAN mit einem Frequenzband von 5,15~5,35 GHz ist in allen Mitgliedsstaaten der Europäischen Union, der EFTA (Island, Norwegen, Liechtenstein) und den meisten anderen europäischen Ländern (z.B. Schweiz, Türkei, Republik Serbien) nur für den Gebrauch in Innenräumen zugelassen. Die Nutzung dieser WLAN-Anwendung im Freien kann zu Interferenzen mit bestehenden Funkdiensten führen.



ACHTUNG: Feste Außeninstallationen für WiGig-Anwendungen (Frequenzband 57~66 GHz) sind in allen Mitgliedsstaaten der Europäischen Union, der EFTA (Island, Norwegen, Liechtenstein) und anderen europäischen Ländern (z.B. Schweiz, Türkei, Republik Serbien) ausgeschlossen.



| Funkfrequenzbänder und maximale Leistungspegel | |
|--|-----------------------|
| Merkmale | 802.11 a/b/g/n/ac, BT |
| Frequenzbereich | 2,4 GHz, 5 GHz |
| Modulation | FHSS, DSSS, OFDM |
| Ausgangsleistung | 10, 20, 23 |
| Kanal-Bandbreite | 1, 5, 20, 40, 80 MHz |

FCC-Erklärung zu Funkstörungen, Klasse B

Diese Ausrüstung wurde getestet und als mit den Grenzwerten für Digitalgeräte der Klasse B gemäß Teil 15 der FCC-Regularien übereinstimmend befunden. Diese Grenzwerte wurden geschaffen, um angemessenen Schutz gegen Störungen beim Betrieb in Wohngebieten zu gewährleisten. Diese Ausrüstung erzeugt, verwendet und kann Hochfrequenzenergie abstrahlen und kann - falls nicht in Übereinstimmung mit den Bedienungsanweisungen installiert und verwendet - Störungen der Funkkommunikation verursachen. Allerdings ist nicht gewährleistet, dass es in bestimmten Installationen nicht zu Störungen kommt. Falls diese Ausrüstung Störungen des Radio- oder Fernsehempfangs verursachen sollte, was leicht durch Aus- und Einschalten der Ausrüstung herausgefunden werden kann, wird dem Anwender empfohlen, die Störung durch eine oder mehrere der folgenden Maßnahmen zu beseitigen:



- Neuausrichtung oder Neuplatzierung der Empfangsantenne(n).
- Vergrößern des Abstands zwischen Gerät und Empfänger.
- Anschluss des Gerätes an einen vom Stromkreis des Empfängers getrennten Stromkreis.
- Wenden Sie sich an den Händler oder einen erfahrenen Radio-/Fernsehtechniker.

Hinweis 1

Ihre Betriebsbefugnis für dieses Gerät kann durch Änderungen oder Modifikationen des Gerätes ohne ausdrückliche Zustimmung von der für die Einhaltung zuständigen Seite ungültig werden.

Hinweis 2

Zur Einhaltung der Emissionsgrenzwerte müssen abgeschirmte Schnittstellenkabel und Netzkabel verwendet werden, sofern vorhanden..

Dieses Gerät erfüllt Teil 15 der FCC-Regularien. Der Betrieb unterliegt den folgenden beiden Voraussetzungen:

- Das Gerät darf keine schädlichen Interferenzen verursachen.
- Das Gerät muss jegliche empfangenen Funkstörungen hinnehmen, einschließlich Störungen, die zu unbeabsichtigtem Betrieb führen können.

WEEE-Hinweis

Gemäß der Europäischen Union ("EU") Richtlinie über Elektro- und Elektronik-Altgeräte (Richtlinie 2012/19/EG), dürfen Elektro- und Elektronikgeräten nicht mehr als Hausmüll entsorgt werden. Der Hersteller verpflichtet sich zur Rücknahme solcher Produkte am Ende ihrer Nutzungsdauer.



Information über chemische Stoffe

In Beachtung der Vorschriften der chemischen Substanzen, wie EU-Verordnung REACH (Verordnung EG Nr. 1907/2006 des Europäischen Parlaments und des Rates), bietet MSI die Informationen von chemischen Substanzen in Produkten unter: https://storage-asset.msi.com/html/popup/csr/evmtprtt_pcm.html

„Grüne“ Produkteigenschaften

- Reduzierter Energieverbrauch während der Benutzung und im Standby-Modus
- Eingeschränkte Verwendung von Umwelt- und gesundheitsschädigenden Stoffen
- Leicht demontier- und recycelbar
- Reduzierter Einsatz von natürlicher Ressourcen durch Förderung des Recycles
- Höhere Lebensdauer des Produkts durch einfache Upgrades
- Reduzierte Abfälle durch Waren-Rücknahme

Umweltpolitik

- Das Gerät wurde im Hinblick auf eine Wiederverwendung und -verwertung der Teile entwickelt und sollte nicht weggeworfen werden.
- Benutzer sollten die lokalen Entsorgungsstellen betreffend Recycling und Entsorgung des Produktes kontaktieren.
- Weitere Recycling-Informationen finden Sie auf der MSI-Internetseite sowie bei einem Vertrieb in Ihrer Nähe.
- Bei weiteren Fragen zur korrekten Entsorgung, Rücknahme, Recycling oder Zerlegung der MSI Produkte können Sie sich gern an gpcontdev@msi.com wenden.



Warnung!

Die übermäßige Nutzung von Bildschirmen kann das Sehvermögen beeinträchtigen.

Empfehlungen:

1. Machen Sie eine 10-minütige Pause nach 30 Minuten Bildschirmzeit..
2. Kinder unter 2 Jahren sollten den Bildschirm nicht nutzen. Für Kinder ab 2 Jahren sollte die Bildschirmzeit auf weniger als eine Stunde pro Tag begrenzt werden.

Aufrüsten und Garantie

Bitte beachten Sie, dass bestimmte Komponenten im Produkt vorinstalliert sind. Sie können solche Komponenten jedoch nach eigenem Ermessen aufrüsten oder austauschen. Weitere Informationen über zusätzlich erworbene Produkte erhalten Sie bei Ihrem örtlichen Fachhändler. Überlassen Sie das Aufrüsten oder Ersetzen jeglicher Komponenten dieses Produktes bitte einem autorisierten Händler oder Kundencenter, andernfalls erlischt die Garantie. Wir empfehlen Ihnen dringend, jegliche Aufrüstungs- und Austauscharbeiten vom autorisierten Händler oder Kundendienst ausführen zu lassen.

Ersatzteilverfügbarkeit

Bitte nehmen Sie zur Kenntnis, dass Ersatzteile (oder kompatible Teile) für Auslaufprodukte in bestimmten Ländern oder Regionen gemäß lokalen Richtlinien maximal 5 Jahre lang durch den Hersteller zur Verfügung gestellt werden. Ausführliche Informationen zum Erwerb von Ersatzteilen finden Sie beim Hersteller unter <https://de.msi.com/support>.

Urheberrecht und Markenhinweis

Copyright © Micro-Star Int'l Co., Ltd. Alle Rechte vorbehalten. Das MSI-Logo ist eine eingetragene Handelsmarke der Micro-Star Int'l Co., Ltd. Alle anderen erwähnten Marken und Namen können Warenzeichen ihrer jeweiligen Eigentümer sein. Wir übernehmen keinerlei Garantie hinsichtlich ihrer Richtigkeit und Vollständigkeit. MSI behält sich das Recht vor, dieses Dokument ohne vorherige Ankündigung zu ändern.

Technischer Kundendienst

Falls ein Problem mit Ihrem System auftritt und keiner der in der Bedienungsanleitung enthaltenen Lösungsansätze dieses behebt, wenden Sie sich bitte an den Laden, in dem Sie das Gerät erworben haben, oder einen örtlichen Händler. Alternativ erhalten Sie unter folgenden Quellen weitere Anleitungen. Auf unserer Webseite finden Sie technische Unterstützung, BIOS-, sowie Treiber-Aktualisierungen und weitere Informationen: <https://de.msi.com/support/>