

ENGLISH	2
DEUTSCH	7
FRANÇAIS	13
ESPAÑOL	19
ITALIANO	24
PORTUGUÊS	30
NEDERLANDS	35
POLSKI	41
SVENSKA	46
Русский	52
TÜRKÇE	57



SHIVA XTR

HQ USB GAMING MOUSE



ENGLISH

Introduction

Congratulations on your purchase of the bazoo SHIVA XTR Gaming Mouse! Please take a minute of your time, read the safety instructions and this manual of use attentively to get all necessary information about the operation of the product. Only in this way you can use all functions safely and reliably. Keep the instruction manual (CD) in a safe place and give it to possible subsequent owners.

Package Contents

Please check the contents of the package to make sure there are no missing parts. The following are included:

- the bazoo SHIVA XTR Mouse
- CD with driver software and this manual
- A box for storing the weight modules
- 8 weight modules, 4x 3g and 5g weight
- One Quick Install Guide

If any of the items are missing, please contact your dealer.

Installation

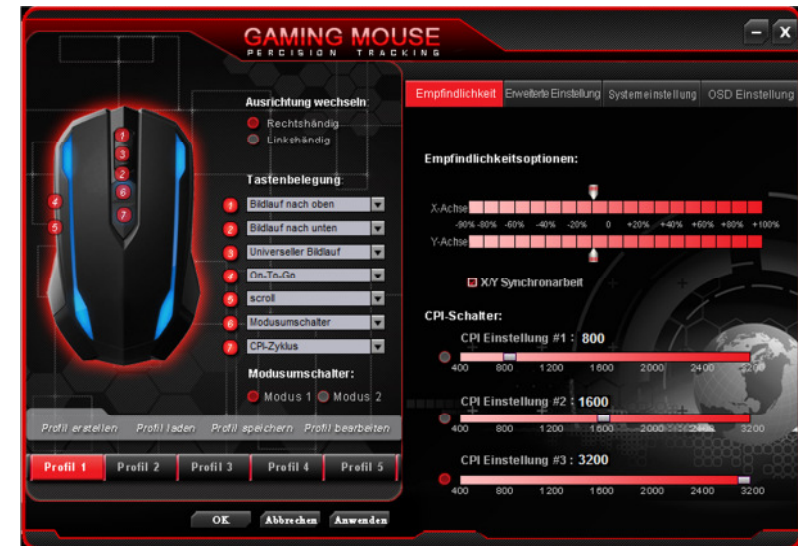
- 1) Plug the mouse into an available USB port on your computer
- 2) Windows will automatically detect the mouse
- 3) Start the installation of driver software by double-clicking "setup.exe" on the CD
- 4) Windows will indicate that the driver software has not passed Windows logo testing - you can still safely install the driver
- 5) Please choose the desired language:



- 6) After completing the installation, click "OK" and restart your computer
- 7) The system tray now shows the gaming mouse icon - with a right click you can access the configuration menu of the mouse
- 8) By pressing the eject button on the bottom of the mouse, you can access the weight module. This can hold up to four of the included weight modules so that the total weight of the mouse can be adjusted

The Configuration Menu - key commands and profile management

By right-clicking on the icon in the taskbar, you can access the configuration menu:



Here you make all the settings and programming for the mouse. On the left side you can find all the possible settings:

Change Direction	depending on the selection, the assignment of the right and left mouse button is reversed.
Button Assignment	the marked buttons can be assigned the selected functions:
CLICK	simulates pressing the left button
MENU	simulates pressing the right button
UNIVERSAL SCROLLING	allows you to scroll by moving the mouse
DOUBLE CLICK	produces a double left click
ASSIGN SHORTCUT	allows the assignment of a shortcut
BUTTON OFF	turns of the button
IE FORWARD	scrolls forward in IE browser or workplace
IE BACKWARD	scrolls back IE browser or workplace
SCROLL UP	scrolls up
SCROLL DOWN	scrolls down
LEFT TILT	ks (kill strike?) (Windows Vista and 7)
TILT RIGHT	scrolls to the right (only Windows Vista and 7)
ASSIGN LAUNCH	allows you to start a program
FIRE BUTTON	simulates the double clicking of the left button

ON-TO-GO	hold this button down while simultaneously pressing a second button: the function of this second button will then be repeated as long as it is held down
WINDOWS KEY	simulates pressing the Windows-button
OPEN DRIVER	opens the configuration menu of the mouse
MODE SWITCH	changes the programming mode
ASSIGN MACRO	allows you to assign a previously programmed macro (see Macro Manager) by clicking on the name of the corresponding macro
MULTIMEDIA	provides several functions for activating and controlling the default media player.
PROFILE SWITCH	allows switching to stored profiles; upward (UP), downward (DOWN) or rolling (CYCLE)
CPI SWITCH	allows you to change the sensitivity; upward (UP), downward (DOWN) or rolling (CYCLE)
WINDOWS	provides several functions for activating and controlling Windows applications.

Mode selection

depending on your selection, you can program the mouse buttons with the first level (1-7) or the second level (8-14). The second level can be accessed when one of the mouse buttons is defined as a "mode switch"

Create profile

This function opens a new window where the name for the new profile as well as the connection to the program can be established. If the stored program is started, the associated profile is automatically uploaded - ideal for a variety of games and applications with different button assignments.

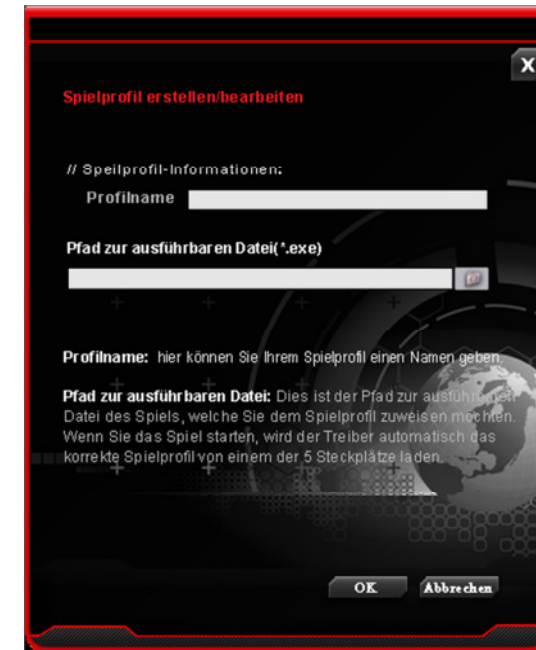
Before clicking on "Create Profile" you should select the number (1-5) of the desired profile. All button assignments, macros and other settings are stored in the selected profile. Please make sure to click "Save Profile" after making the changes, so your settings will be stored.

Load/Store profile

a selection window will open to load or store a profile.

Edit profile

allows you to change an existing profile with regards to the name or the linking.



The Configuration Menu - the Macro Manager

A submenu of the function button "ASSIGN MACRO" is located in the left box, which also contains the Macro Manager. A click on "Macro Manager" opens a new window that allows you to program, manage and modify macros.



To program a new macro, please follow the steps below:

- 1) press the "new" button
- 2) enter a name for the new macro
- 3) select "record delays between button presses" to not only record the pressed buttons, but also the duration of the pressing and the duration of breaks.
- 4) Press the button "Start Recording" to begin recording the macro. From now on, all button presses are recorded on the buttons. To stop recording press the "Stop Recording" button
- 5) the "time loop" allows you to specify how often the recorded key sequence should be repeated
- 6) close the window by pressing "OK"
- 7) to use the macro you can assign any button, with which the corresponding button assignment-menu the "Assign Macro" function is selected and the name of the desired macro is chosen.

Note: if a macro has been modified which has already been assigned a button, then it must be reassigned in order for the change to take effect

- 8) the click of the assigned button now plays the programmed macro;
- to stop a running macro, the same button must be pressed again
- 9) macros can be stored in profiles

Macros can be edited afterwards or added to mouse functions. This requires that the desired macro is highlighted in the Macro Manager. Pressing the right mouse button opens a context menu with various editing functions:



Start recording before

allows you to add functions BEFORE the middle column of the selected event

Start recording after

allows you to add functions AFTER the middle column of the selected event

Insert Delay

allows the subsequent insertion of a time delay between two commands

Insert mouse event

allows the addition of a mouse function at the selected location. Here various options are available:

- 1) Left – for an action using the left mouse button

- 2) Right – for an action using the right mouse button
- 3) Wheel – for an action using the Scroll button
- 4) Forward – for an action using the fourth mouse button
- 5) Backward – for an action using the fifth mouse button

For all buttons, three functions can be selected:

- 1) Going down – hold the selected button down
- 2) Going up – let the selected button go
- 3) Click – press the selected button and let go

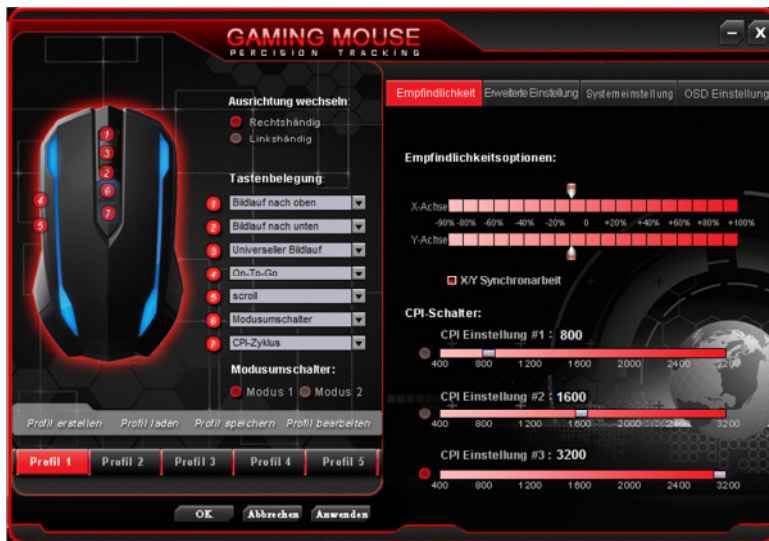
Editing delay allows the manual adjustment of an existing delay between two commands. Here you only have to enter the desired number, the abbreviation "ms" is not necessary

Delete allows the deletion of associated commands or delays within the macro

Notes

- 1) the scroll function of the mouse cannot be stored, only the button function of the wheel is programmable
- 2) some applications/games cannot handle distances between commands that are too short.

The Configuration Menu – Tab „Sensitivity“



Sensitivity options here the overall sensitivity of the mouse can be set separately or jointly for the two axes of movement ("X/Y synchronisation")

CPI switch allows adjustment of the three possible levels of sensitivity, which can be selected with the buttons 6 and 7 (in the standard setting). The default setting is 800/1600/3200 cpi

The Configuration Menu - Tab „Advanced Settings“



Polling rate allows the adjustment of the so-called "Polling Rate", which is the frequency with which the computer queries the mouse signals. A high polling rate in conjunction with high resolution makes for a very smooth mouse movement.

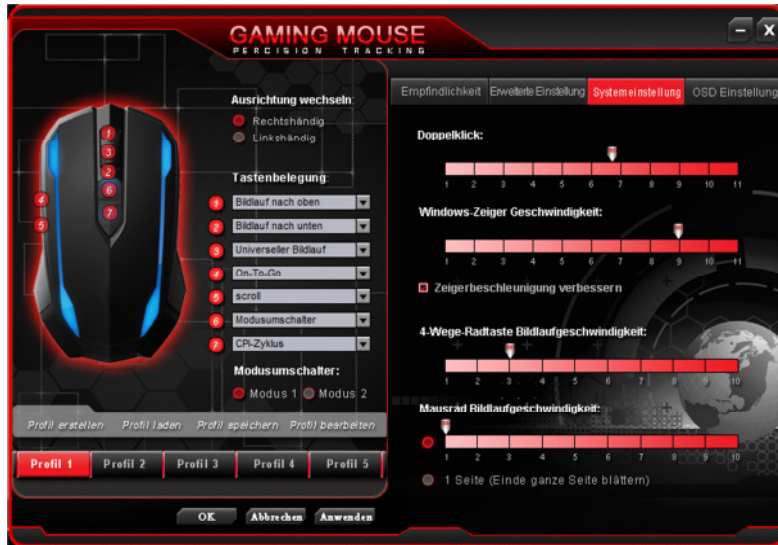
Light effects switch switch the LEDs on top of the mouse on or off

Light effects art option allows selection between constant or pulsating illumination

Driver Reset resets ALL settings to factory/default settings

On-To-Go speed determines the distance between repetitions of the click-repeats of the On-To-Go function (see "Key Assignments").

The Configuration Menu - Tab „System settings“



- Double click** changes the response time of double clicks. A value closer to 1 will lengthen the time that can elapse between the two clicks while still being recognized as a double click. A value close to 11 shortens this time
- Windows-Pointer speed** changes the speed of the mouse pointer. This setting is the same as in the Windows System settings.
- Mouse wheel scroll speed** changes the scroll speed of the mouse wheel; a value close to 1 lowers the speed, a value closer to 11 increases the speed.

The Configuration Menu – Tab „OSD Setting“



- Screen Display** in the On Screen Display (OSD), various information is displayed (e.g. processor utilization, new e-mails or profile, macro and resolution status); here the colour and the transparency of the OSD can be adjusted
- Email/POP3 setting** to obtain information about new incoming e-mails, the desired email account has to be registered; please refer to the settings of your e-mail software

The Configuration Menu – Completion note

- !** Before closing the configuration menu all changed features, promotions and programming must be transferred to the Mouse by clicking the "Apply" button! Only then should you press "OK" to close the configuration menu.

Technical Data

Number of keys	7
Used sensor	Pixart 3305
Sensitivity	400, 800, 1200, 1600, 2000, 2400, 3200 dpi
Transmission rate for USB	125, 250, 500, 1000 Hz
Power consumption	In operation 5V / 30mA and/or 5V / 95 mA with LED In standby 5V / 25mA and/or 5V / 90mA with LED
Life cycle of the switch	approx. 10 milion clics (left/right key)
Dimensions	ca. 110 x 67 x 37mm



Hereby Vivanco GmbH declares that 28777 complies with the essential requirements and the other relevant regulations of the guideline 2004/108/EC.

This equipment must not be disposed as domestic waste. Please deliver it to a collection point for electric equipment of your municipality or urban quarter. So you guarantee that used equipment is recycled properly and economically to avoid potential environmental and health damages.



The packaging material needs to be recycled using appropriate bins. Please always adhere to local regulations and do not dispose of your product using bins for domestic waste.

Vivanco (UK) Ltd.
Vivanco House, Luton Enterprise Park
Sundon Park Road
GB - Luton LU3 3GU
Tel.: (+44) 1582 578 740, Fax: (+44) 1582 578 741
consumer@vivanco.co.uk

DEUTSCH

Einleitung

Herzlichen Glückwunsch zum Kauf der bazoo SHIVA XTR Gaming Mouse! Bitte nehmen Sie sich einen Augenblick Zeit, zuerst die Sicherheitshinweise und diese Gebrauchsanleitung durchzulesen, um alle notwendigen Informationen zum Betrieb des Produkts zu bekommen. Nur so können Sie alle Funktionen sicher und zuverlässig nutzen. Bewahren Sie die Gebrauchsanleitung (CD) gut auf und geben sie an mögliche Nachbesitzer weiter.

Bestimmungsgemäßer Gebrauch

Diese Computer-Maus dient der bequemen Eingabe von Daten und/oder Bedienung Ihres Desktop-Computers oder Notebooks. Sie ist ausschließlich zum Einsatz im privaten Bereich entsprechend dieser Anleitung bestimmt und darf nicht für gewerbliche Zwecke verwendet werden. Jede andere Verwendung gilt als nicht bestimmungsgemäß und kann zu Sachschaden oder sogar zu Personenschäden führen.

Der Hersteller übernimmt keine Haftung für Schäden, die durch nicht bestimmungsgemäßen Gebrauch entstanden sind.



Sicherheitshinweise

Nutzen Sie das Gerät bitte nicht, wenn es beschädigt zu sein scheint. Lassen Sie Kinder nicht unbeaufsichtigt, während das Gerät genutzt wird. Oder stellen Sie das Gerät so auf, dass Kinder es nicht erreichen können. Benutzen Sie das Gerät nicht bei hohen Temperaturen, bedecken Sie es nicht und stellen Sie ausreichende Luftzirkulation sicher. Das Gerät ist nur für Innenräume vorgesehen. Bitte nutzen Sie es nicht in feuchten Räumen oder in der Nähe von Wasser.

Packungsinhalt

Bitte prüfen Sie den Inhalt der Verpackung auf Vollständigkeit. Folgende Elemente gehören zum Lieferumfang:

- die bazoo SHIVA XTR Mouse
- die CD mit Treibersoftware und dieser Anleitung
- eine Box zur Aufbewahrung der Gewichtsmodule
- 8 Gewichtsmodule, je 4x 3g und 5g schwer
- eine Kurz-Installationsanleitung

Sollte eines der Elemente fehlen, wenden Sie sich bitte an Ihren Händler.

Installationshinweise

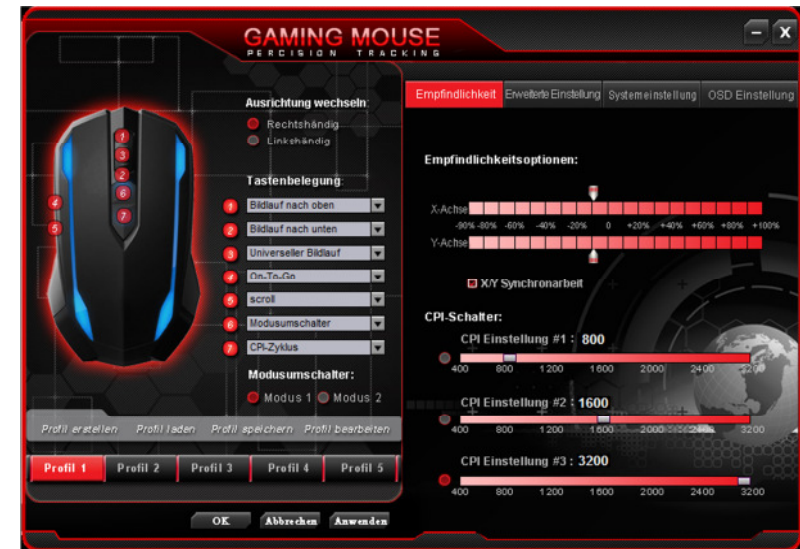
- 1) Verbinden Sie die Mouse mit einem freien USB Anschluss des Computers
- 2) Windows wird die Mouse automatisch erkennen
- 3) Starten Sie die Installation der Treibersoftware durch einen Doppelklick auf „setup.exe“ auf der CD
- 4) Windows wird ggf. darauf hinweisen, dass die Treibersoftware den Windows-Logo Test nicht bestanden hat – Sie können den Treiber dennoch bedenkenlos installieren
- 5) Wählen Sie die gewünschte Sprache aus:



- 6) Nach Abschluss der Installation klicken Sie auf „OK“ und starten Sie Ihren Computer neu
- 7) In der Taskleiste erscheint nun das Symbol der Gaming Mouse – durch einen Rechtsklick darauf können Sie das Konfigurationsmenü der Mouse erreichen
- 8) Durch Druck auf die Auswurf-taste auf der Unterseite der Mouse können Sie das Gewichtsmodul erreichen. Dies kann bis zu vier Module aus den im Lieferumfang enthaltenen Gewichten aufnehmen, um so das Gesamtgewicht der Mouse entsprechend anzupassen

Das Konfigurationsmenü – Tastenbelegungen und Profilverwaltung

Durch einen Rechtsklick auf das Symbol in der Taskleiste erreichen Sie das Konfigurationsmenü:



In diesem können Sie alle Einstellungen und Programmierungen der Mouse vornehmen. Auf der linken Seite stehen folgende Möglichkeiten zur Verfügung:

<i>Ausrichtung wechseln</i>	je nach Auswahl wird die Belegung der rechten und linken Mousetaste vertauscht
<i>Tastenbelegung</i>	die markierten Tasten können hier mit ausgewählten Funktionen belegt werden:
CLICK	simuliert den Druck auf die linke Taste
MENU	simuliert den Druck auf die rechte Taste
UNIVERSAL SCROLLING	ermöglicht das Scrollen durch Bewegen der Mouse
DOUBLE CLICK	erzeugt einen Doppelklick links
ASSIGN SHORTCUT	erlaubt die Belegung mit einem Tastenkürzel
BUTTON OFF	schaltet die Taste aus
IE FORWARD	blättert im Browser oder Arbeitsplatz vor
IE BACKWARD	blättert im Browser oder Arbeitsplatz zurück
SCROLL UP	scrollt nach oben
SCROLL DOWN	scrollt nach unten
TILT LEFT	scrollt nach links (nur Windows Vista und 7)
TILT RIGHT	scrollt nach rechts (nur Windows Vista und 7)
ASSIGN LAUNCH	ermöglicht das Starten eines Programms
FIRE BUTTON	simuliert das zweifache Drücken der linken Taste
ON-TO-GO	diese Taste gedrückt halten und gleichzeitig eine zweite Taste drücken: die Funktion dieser zweiten wird dann so lange

WINDOWS KEY	wiederholt, wie sie gedrückt gehalten wird
OPEN DRIVER	simuliert den Druck auf die Windows-Taste
MODE SWITCH	öffnet das Konfigurationsmenü der Mouse
ASSIGN MACRO	wechselt die Programmierenebene
	erlaubt die Zuweisung eines zuvor programmierten Makros (s. Makro Manager) durch Klick auf den Namen des entsprechenden Makros
MULTIMEDIA	bietet verschiedene Funktionen zum Aufruf und der Steuerung des Standard Mediaplayers
PROFILE SWITCH	ermöglicht das Wechseln hinterlegter Profile; aufwärts (UP), abwärts (DOWN) oder rollierend (CYCLE)
CPI SWITCH	ermöglicht das Wechseln der Empfindlichkeit; aufwärts (UP), abwärts (DOWN) oder rollierend (CYCLE)
WINDOWS	bietet verschiedene Funktionen zum Aufruf und zur Steuerung von Windows-Anwendungen

Modus Umschalter je nach Auswahl kann hier die erste Ebene (1-7) oder die zweite Ebene (8-14) der Mause Tasten programmiert werden. Die zweite Ebene wird erreicht, in dem eine der Mause Tasten als „Mode Switch“ definiert wird

Profil erstellen

diese Funktion öffnet ein neues Fenster, in dem der Name für das neue Profil sowie die Verbindung mit dem gewünschten Programm hergestellt werden kann. Wird das hinterlegte Programm gestartet, so wird automatisch auch das verbundene Profil geladen – ideal für verschiedene Spiele oder Anwendungen mit verschiedenen Tastaturbelegungen.

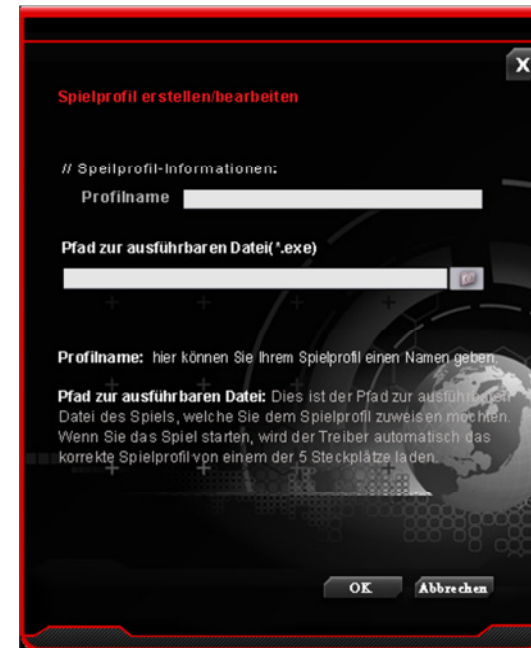
Vor dem Klick auf „Profil erstellen“ sollten Sie die Nummer (1-5) des gewünschten Profils auswählen. Es werden alle Tastenbelegungen, Makros und sonstige Einstellungen in dem gewählten Profil gespeichert. Bitte denken Sie nach dem Ändern von Einstellungen daran, diese durch Klick auf „Profil speichern“ entsprechend zu sichern.

Profil laden/speichern

es öffnet sich ein Datei-Auswahlfenster zum Laden oder Speichern von Profilen

Profil bearbeiten

erlaubt die Änderung bestehender Profile bezüglich des Namens oder der Verlinkung



Das Konfigurationsmenü – der Makro Manager

Im linken Feld befindet sich als Untermenü der Tastenbelegung die Funktion „ASSIGN MACRO“, hinter dem sich auch der Makro Manager verbirgt. Ein Klick auf „MACRO MANAGER“ öffnet ein neues Fenster, welches die Programmierung, Verwaltung und Änderung von Makros erlaubt.



Zur Programmierung eines neuen Makros sind die folgenden Schritte notwendig:

- 1) drücken Sie den Schalter „Neu“
- 2) vergeben Sie einen Namen für das neue Makro
- 3) wählen Sie „Verzögerungen zwischen Tastenbefehlen aufzeichnen“, um nicht nur die gedrückten Tasten, sondern auch die Dauer des Drückens und die Dauer der Pausen mit aufzuzeichnen.
- 4) drücken Sie den Schalter „Aufzeichnung starten“, um mit der Aufnahme des Makros zu beginnen. Ab jetzt werden alle Tastendrücke auf der Tastatur aufgezeichnet. Zum Beenden der Aufnahme drücken Sie den Schalter „Aufzeichnung stoppen“
- 5) die Funktion „Schleifezeiten“ ermöglicht die Angabe, wie oft die aufgezeichnete Tastenfolge wiederholt werden soll
- 6) schließen Sie das Fenster durch Druck auf „OK“
- 7) um das Makro zu nutzen, können Sie es einer beliebigen Taste zuordnen, in dem im entsprechenden Tastenbelegungs-Menü die Funktion „ASSIGN MACRO“ angewählt und der Name des gewünschten Makros ausgewählt wird

Hinweis: wurde ein Makro verändert, welches bereits einer Taste zugeordnet wurde,

dann muss dies erneut zugewiesen werden, um die Änderung wirksam werden zu lassen

- 8) das Klicken der zugewiesenen Taste lässt nun das programmierte Makro ablaufen;
um ein laufendes Makro zu beenden, muss die gleiche Taste nochmals gedrückt werden
- 9) Makros können in Profilen mit gespeichert werden

Makros können nachträglich bearbeitet oder um Mouse-Funktionen ergänzt werden. Dazu muss das gewünschte Makro im Makro-Manager markiert werden. Ein Druck auf die rechte Moustaste öffnet ein Kontextmenü mit verschiedenen Bearbeitungsfunktionen:



<i>Aufzeichnung starten vor</i>	ermöglicht das Hinzufügen von Funktionen VOR dem in der mittleren Spalte ausgewählten Ereignis
<i>Aufzeichnung starten nach</i>	ermöglicht das Hinzufügen von Funktionen NACH dem in der mittleren Spalte ausgewählten Ereignis
<i>Verzögerung einfügen</i>	ermöglicht das nachträgliche Einfügen einer Zeitverzögerung zwischen zwei Kommandos
<i>Mausereignis einfügen</i>	ermöglicht die Ergänzung einer Mousefunktion an der ausgewählten Position. Hier stehen verschiedene Möglichkeiten zur Verfügung: 1) Links – für eine Aktion mit der linken Mause Taste 2) Rechts – für eine Aktion mit der rechten Mause Taste

- 3) Rad – für eine Aktion mit der Scrollrad-Taste
- 4) Vorwärts – für eine Aktion mit der vierten Moustetaste
- 5) Rückwärts – für eine Aktion mit der fünften Moustetaste

Für alle Tasten stehen drei Funktionen zur Auswahl:

- 1) Nach unten – die gewählte Taste gedrückt halten
- 2) Nach oben – die gewählte Taste loslassen
- 3) Klick – die gewählte Taste drücken und loslassen

Verzögerung bearbeiten

ermöglicht die manuelle Anpassung einer bestehenden Verzögerung zwischen zwei Kommandos. Hier muss nur die gewünschte Zahl eingegeben werden, das Kürzel „ms“ ist nicht notwendig

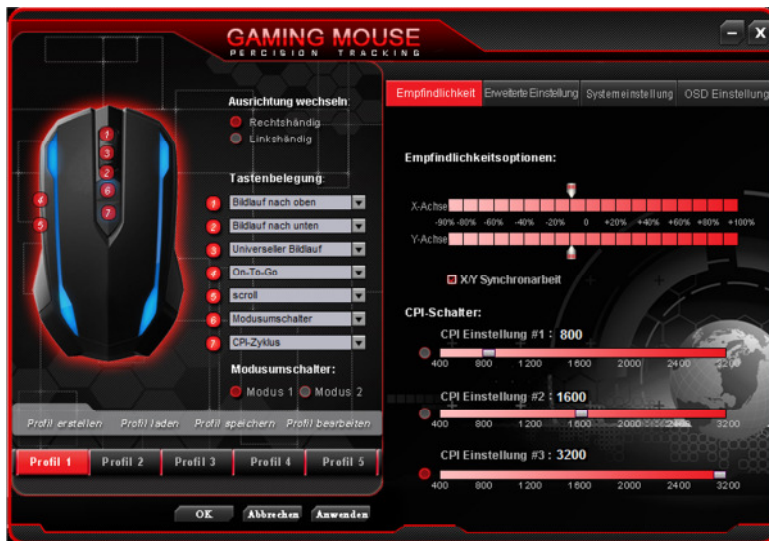
Löschen

erlaubt das Löschen entsprechender Kommandos oder Verzögerungen innerhalb des Makros

Hinweise

- 1) die Scrollfunktion der Mouse kann nicht hinterlegt werden, hier ist nur die Tastenfunktion des Rades programmierbar
- 2) manche Anwendungen/Spiele können zu kurze Abstände zwischen Kommandos nicht verarbeiten.

Das Konfigurationsmenü – Reiter „Empfindlichkeit“



Empfindlichkeitsoptionen

hier lässt sich die Gesamtempfindlichkeit der Mouse für die beiden Bewegungsachsen getrennt oder gemeinsam („X/Y Synchronarbeit“) einstellen

CPI-Schalter

erlaubt die Einstellung der drei möglichen Empfindlichkeitsstufen, die über die Tasten 6 und 7 (in der Standardeinstellung) ausgewählt werden können. Die Voreinstellung ist 800 / 1600 / 3200 cpi

Das Konfigurationsmenü – Reiter „Erweiterte Einstellungen“



Abfragerate

erlaubt die Anpassung der sogenannten „Polling-Rate“; dies ist die Häufigkeit, mit der der Computer Signale der Mouse abfragt. Eine hohe Abfragerate in Verbindung mit einer hohen Auflösung sorgt für eine sehr geschmeidige Mousebewegung

Lichteffektschalter

schaltet die LEDs der Mouse-Oberseite ein oder aus

Lichteffektart-Option

erlaubt die Auswahl zwischen dauernder Beleuchtung oder pulsierender Beleuchtung

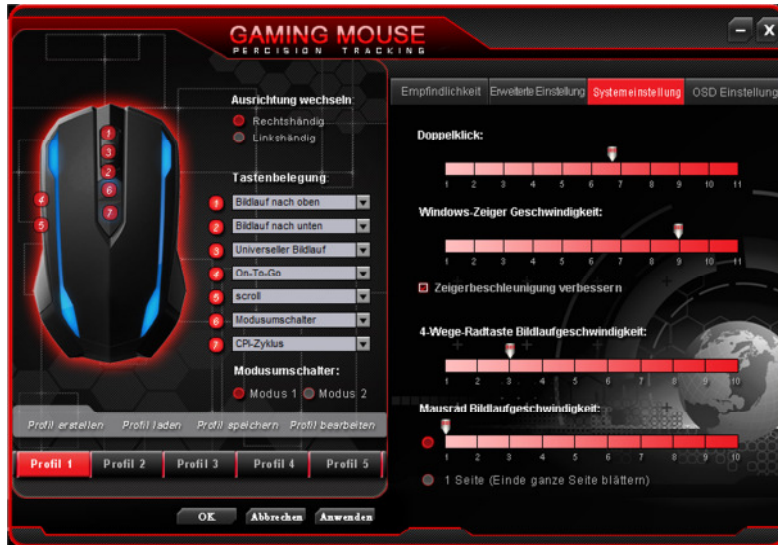
Treiber zurücksetzen

setzt ALLE Einstellungen auf die Werkseinstellungen zurück

On-To-Go Geschwindigkeit

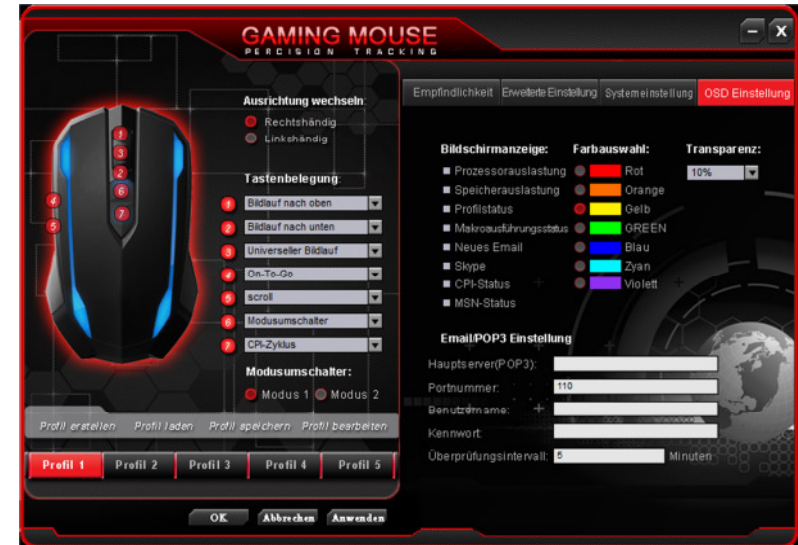
legt den Abstand zwischen den Klickwiederholungen der On-To-Go Funktion fest (siehe Abschnitt „Tastenbelegungen“)

Das Konfigurationsmenü – Reiter „Systemeinstellung“



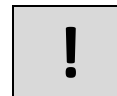
- Doppelklick verändert die Reaktionszeit des Doppelklicks. Ein Wert näher 1 verlängert die Zeit, die zwischen den beiden Klicks vergehen kann, um noch als Doppelklick erkannt zu werden. Ein Wert näher 11 verkürzt diese
- Windows-Zeiger-Geschw. verändert die Geschwindigkeit des Mouse-Zeigers. Diese Einstellung entspricht der in den Windows-Systemeinstellungen
- Mausrad Bildlaufgeschw. verändert die Scroll-Geschwindigkeit beim Drehen des Mouserades; ein Wert näher 1 verringert, ein Wert näher 11 erhöht die Geschwindigkeit

Das Konfigurationsmenü – Reiter „OSD Einstellung“



- Bildschirmanzeige* im On Screen Display (OSD) können verschiedene Informationen angezeigt werden (z.B. Prozessorauslastung, neue E-Mails oder auch Profil-, Makro- und Auflösungsstatistiken); hier kann die Farbe des OSD sowie die Transparenz eingestellt werden
- Email/POP3 Einstellung* um Informationen über neu eingegangenen E-Mails zu erhalten, müssen hier die entsprechenden Informationen des gewünschten E-Mail Kontos eingetragen werden; bitte sehen Sie dazu in den Einstellungen Ihrer E-Mail Software nach

Das Konfigurationsmenü – Abschlusshinweis



Alle veränderten Funktionen, Aktionen und Programmierungen müssen vor dem Schließen des Konfigurationsmenüs durch Klick auf den Schalter „Anwenden“ auf die Mouse übertragen werden! Erst danach sollte „OK“ zum Schließen des Konfigurationsmenüs gedrückt werden.

Technische Daten

Tastenzahl	7
Verwendeter Sensor	Pixart 3305
Empfindlichkeit	400, 800, 1200, 1600, 2000, 2400, 3200 dpi
Übertragungsrate USB	125, 250, 500, 1000 Hz
Stromverbrauch	in Betrieb 5V / 30mA bzw. 5V / 95mA mit LED im Standby 5V / 25mA bzw. 5V / 90mA mit LED
Lebenszeit der Schalter	etwa 10 Millionen Klicks (linke/rechte Taste)
Größe	ca. 110 x 67 x 37mm



Hiermit erklärt die Vivanco GmbH, dass sich Artikel 28777 in Übereinstimmung mit den grundlegenden Anforderungen und den anderen relevanten Vorschriften der Richtlinie 2004/108/EG befindet.



Dieses Gerät darf nicht mit dem Hausmüll entsorgt werden. Bitte geben Sie es bei einer Sammelstelle für Elektrogeräte Ihrer Gemeinde oder Ihres Stadtteils ab. Damit wird gewährleistet, dass die Altgeräte fachgerecht, wirtschaftlich verwertet und potentielle Umwelt - und Gesundheitsschäden vermieden werden.



Die Verpackung ist einer Wiederverwendung zuzuführen. Bitte werfen Sie sie nicht in den Hausmüll und handeln Sie entsprechend der lokalen Entsorgungsvorschriften.

Vivanco GmbH
Ewige Weide 15
D-22926 Ahrensburg
Tel. 0180/5 40 49 10
hotline@vivanco.de
www.vivanco.de

FRANÇAIS

Introduction

Félicitations pour votre achat de la souris de jeu SHIVA XTR! Nous vous prions de prendre un moment du temps en lisant attentivement les instructions de sécurité et ces instructions d'usage pour obtenir toutes les informations nécessaires concernant le service du produit. Seulement ainsi vous pourriez utiliser toutes les fonctions en une façon sûre et fiable. Conservez bien les instructions d'usage (CD) en les transmettant aux éventuels propriétaires futurs.

Contenu de l'emballage

Veuillez vous assurer le contenu de l'emballage dans son entièreté. Les éléments suivants devraient s'y trouver :

- La souris SHIVA XTR de bazoo
- Le CD contenant le logiciel du pilote et ses instructions
- Une boîte contenant les poids
- 8 poids, 4 de 3 g. et autant de 5 g.
- Un cours manuel d'instruction

Si un élément manque, veuillez contacter votre fournisseur.

Instructions d'installations

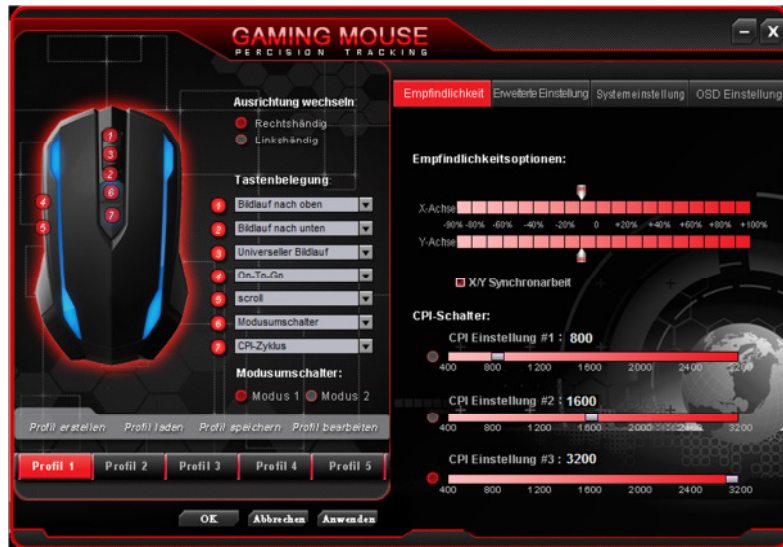
- 1) Branchez la souris dans un port USB libre de votre ordinateur
- 2) Windows devrait reconnaître la souris immédiatement
- 3) Démarrez le logiciel d'installation du pilote en double-cliquant sur l'icône « setup.exe » sur le CD
- 4) Windows pourrait vous avertir que le logiciel du pilote a échoué au test Windows-Logo. Vous pouvez tout de même continuer l'installation sans soucis
- 5) Choisissez la langue souhaitée :



- 6) Une fois l'installation terminée, cliquez sur « OK » et redémarrez votre ordinateur
- 7) L'icône de la souris de jeu devrait maintenant apparaître dans la barre des tâches. Vous pouvez accéder aux options de configuration à l'aide d'un clic droit
- 8) Pressez sur le bouton d'éjection situé en dessous de la souris afin d'accéder au système de poids. Celui-ci peut contenir jusqu'à 4 des poids contenus dans la boîte afin d'ajuster le poids de la souris à votre préférence.

Les options de configuration – Personnalisation des touches et contrôles des profils

Vous pouvez accéder aux options de configuration en faisant un clic droit sur l'icône de la souris dans la barre des tâches :



Vous pouvez y régler les paramètres et la programmation de la souris. Dans le menu de gauche figurent toutes les options suivantes :

Changer l'orientation Cette option interchange le bouton droit et gauche de la souris

<i>Personnalisation des touches</i>	Les fonctions suivantes peuvent être assignées aux touches indiquées :
CLICK	Simule un clic gauche
MENU	Simule un clic droit
UNIVERSAL SCROLLING	Active le défilement grâce au mouvement de la souris
DOUBLE CLICK	Provoque un double-clic
ASSIGN SHORTCUT	Permet l'assignation d'une touche raccourci
BUTTON OFF	Désactive la touche
IE FORWARD	Imite la touche « Suivant » dans le fureteur ou l'explorateur
IE BACKWARD	Imite la touche « Précédent » dans le fureteur ou l'explorateur
SCROLL UP	Défile vers le haut
SCROLL DOWN	Défile vers le bas
TILT LEFT	Défile vers la gauche (Windows Vista et 7 seulement)
TILT RIGHT	Défile vers la droite (Windows Vista et 7 seulement)
ASSIGN LAUNCH	Permet le démarrage d'un programme

FIRE BUTTON	Simule une succession de deux clics droits rapides
ON-TO-GO	Maintenez la pression sur cette touche en appuyant en même temps sur une autre : la fonction de cette dernière se répètera tant et aussi longtemps que vous la maintiendrez appuyée
WINDOWS KEY	Simule la touche Windows
OPEN DRIVER	Ouvre les options de configuration de la souris
MODE SWITCH	Change le mode de programmation
ASSIGN MACRO	Permet l'assignation d'une touche macro préalablement programmée (voir Gestionnaire Macro) en cliquant sur le nom de la macro souhaitée
MULTIMEDIA	Offre différentes options quant à programmation et au contrôle du Mediaplayer standard
PROFILE SWITCH	Permet le changement entre les profils existants; vers le haut (UP), vers le bas (DOWN) ou en défilant (CYCLE)
CPI SWITCH	Permet de régler la sensibilité; vers le haut (UP), vers le bas (DOWN) ou en défilant (CYCLE)
WINDOWS	Offre différentes options quant à programmation et au contrôle des applications Windows

Choix du mode

Vous pouvez ici accéder au choix les options de programmation de la première (1-7) ou de la deuxième sélection (8-14) des touches de la souris. Vous pouvez basculer vers la deuxième sélection en assignant une touche à la fonction « Mode Switch »

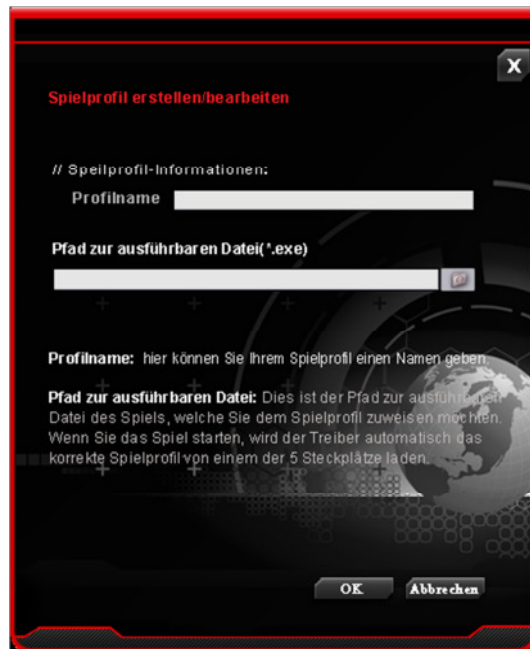
Créer un profil

Cette fonction ouvre une nouvelle fenêtre dans laquelle vous pouvez inscrire le nom du profil et le mettre en liaison avec le programme souhaité. Le changement de profil se fera automatiquement au démarrage du programme avec lequel il est lié, l'idéal lorsque plusieurs jeux sont installés ou lorsque plusieurs configurations différentes des touches sont utilisées. Veuillez sélectionner un numéro (1-5) pour le profil souhaité avec de cliquer sur « Créer un profil ». La configuration des touches, macros ou autres paramètres seront sauvegardés dans le profil souhaité. Assurez-vous de cliquer sur « sauvegarder le profil » afin que tous les paramètres choisis soient sauvegardés

Charger/Sauvegarder un profil Une fenêtre s'ouvrira vous offrant le choix entre tous les profils disponibles afin de sauvegarder/charger

Éditer le profil

Permet la modification du nom ou des touches d'un profil existant



Les options de configuration – le gestionnaire macro

Dans le menu de gauche se trouve un sous-menu d'assignation des touches nommé « ASSIGN MACRO » qui mène au gestionnaire macro. Un clic sur « MACRO MANAGER » ouvrira une nouvelle fenêtre à partir de laquelle vous pouvez programmer, contrôler et changer les macros.



Les étapes suivantes décrivent la procédure de programmation des macros :

- 1) Cliquez sur le bouton « Nouveau »
- 2) Entrez un nom pour la nouvelle macro
- 3) Choisissez « Enregistrer le délai entre les touches » afin d'enregistrer, en plus des touches elles-mêmes, la durée de la pression et la durée des pauses entre les touches.
- 4) Appuyez sur le bouton « Commencer l'enregistrement » afin de débiter l'enregistrement des macros. À partir de ce moment, toutes les touches appuyées seront enregistrées. Cliquez sur « Arrêter l'enregistrement » lorsque vous avez terminé.
- 5) La fonction « temps de boucle » vous permet d'entrer à quelle fréquence la touche peut être activée
- 6) Fermez la fenêtre en cliquant sur « OK »
- 7) Vous pouvez affecter la macro à n'importe quelle touche dans le menu d'assignation des touches en activant la fonction « ASSING MACRO » et en choisissant le nom de la macro souhaitée.

Note : Advenant un changement à une macro déjà assignée à une touche, il faudra l'attribuer de nouveau afin que le changement soit pris en compte.

- 8) L'activation de la touche assignée devrait maintenant exécuter la fonction de la macro programmée; afin de la désactiver, il faut appuyer une nouvelle fois sur la même touche
- 9) Les macros peuvent être sauvegardées dans les profils

Les macros peuvent être par la suite modifiées ou être ajoutées à des fonctions de la souris. Pour cela, il faut marquer la macro souhaitée dans le gestionnaire macro. Un clic droit ouvrira la fenêtre avec le menu de contexte qui contient plusieurs fonctions de modifications différentes :



Commencer l'enregistrement avant Permet l'ajout de fonctions AVANT l'évènement choisi dans la colonne du milieu

Commencer l'enregistrement après Permet l'ajout de fonctions APRÈS l'évènement choisis dans la colonne du milieu

Ajouter un délai Permet l'ajout d'un délai entre deux commandes

Ajouter une fonction de la souris Permet d'ajouter une fonction de la souris à la position souhaitée.

Plusieurs choix s'offrent à vous :

- 1) Gauche – Pour une action avec le bouton gauche de la souris
- 2) Droite – Pour une action avec le bouton droit de la souris
- 3) Roulette – Pour une action avec la roulette de la souris
- 4) Vers l'avant – Pour une action avec le quatrième bouton de la souris

- 5) Vers l'arrière – Pour une action avec le cinquième bouton de la souris

Il y a 3 fonctions au choix pour chaque bouton :

- 1) Vers le bas – Maintenir le bouton choisi enfoncé
- 2) Vers le haut – Enlever la pression de sur le bouton choisi
- 3) Clic – faire un simple clic sur le bouton choisi

Éditer un délai

Permet la modification manuelle d'un délai existant entre deux commandes. Il ne suffit que d'entrer le chiffre souhaité. L'abréviation « ms. » n'est pas nécessaire.

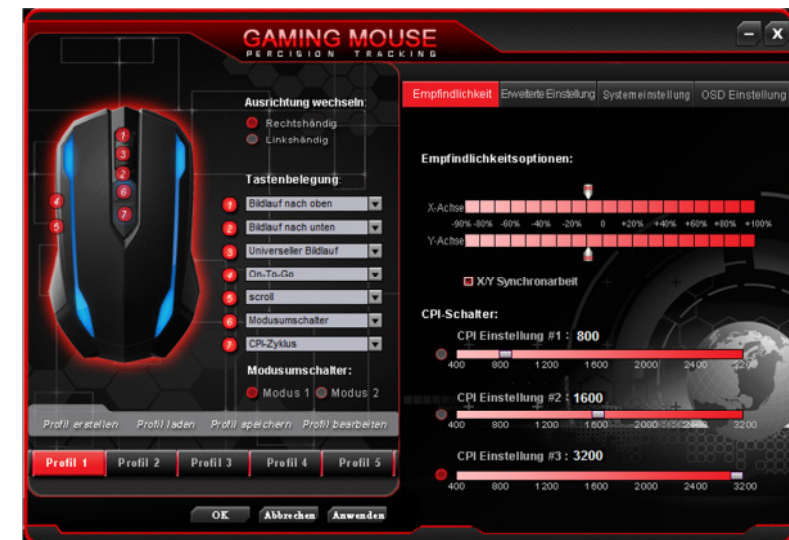
Effacer

Permet d'effacer certaines commandes ou délais à l'intérieur d'une macro

Notes

- 1) La fonction de défilement de la roue de la souris ne peut être modifiée, mais vous pouvez programmer sa fonction en tant que touche
- 2) Certains programmes/jeux ne peuvent intégrer les délais trop courts entre les commandes

Les options de configuration – Le curseur de la sensibilité



Options de sensibilité

Vous pouvez modifier ici la sensibilité de la souris sur soit les deux axes en même temps ou un seul d'entre eux (« Synchronisation X/Y »)

Options CPI

Permet la modification des paramètres des 3 niveaux de sensibilité possibles, accessibles grâce aux boutons 6 et 7 dans la configuration par défaut. Les paramètres par défaut sont 800/1200/3200 cpi

Les options de configuration – Le curseur « Paramètres avancés »



Vitesse d'appel Permet l'ajustement de la « Polling-Rate »; c'est-à-dire la vitesse à laquelle l'ordinateur reçoit des signaux de la souris. Une vitesse d'appel haute en conjonction avec une résolution haute permet un mouvement de souris très souple.

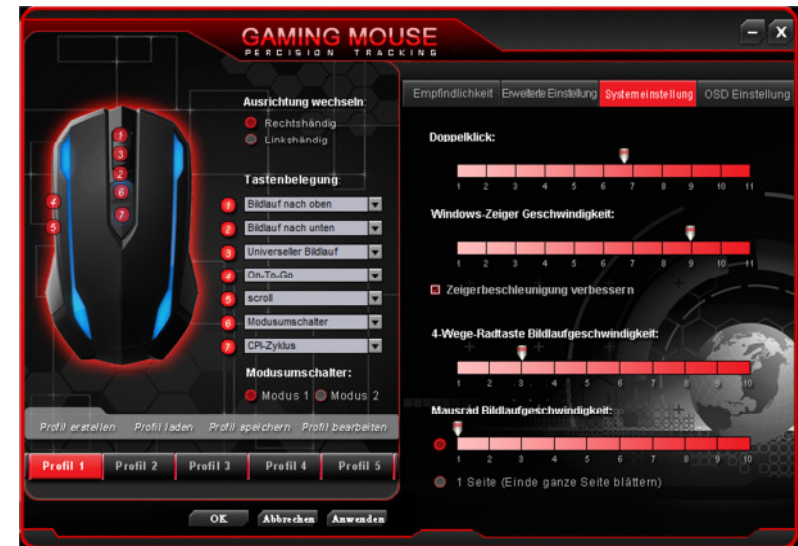
Interrupteur des effets lumineux Allume ou éteint les diodes lumineuses de la souris

Options d'effets lumineux Offre le choix entre l'option qui laisse les lumières allumées ou celle qui les fait clignoter

Options par défaut Règle TOUS les paramètres comme ils l'étaient au moment de la première utilisation

Rapidité On-To-Go Règle la durée entre la répétition des clics de la fonction On-To-Go (voir le paragraphe « personnalisation des touches »

Les options de configuration – Le curseur « Paramètres système »

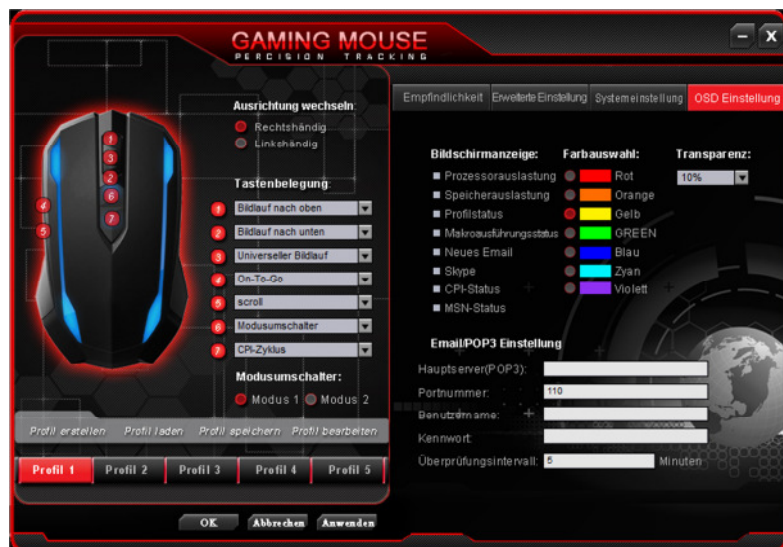


Double-clic Change le temps de réaction du double-clic. Un curseur près de 1 rallonge le temps qui peut s'écouler entre deux clics durant lequel les deux clics sont encore reconnus comme étant un double-clic. Plus le curseur se rapproche de 11, plus le délai est court

Rapidité du curseur Windows Change la rapidité du curseur de Windows. Ce paramètre va de pair avec celui des paramètres de Windows.

Vitesse de défilement de la roue de la souris Change la vitesse de défilement de la roue de la souris. Une valeur près de 1 la ralentit tandis qu'une valeur près de 11 l'accélère.

Les options de configuration – Le curseur « Paramètres d’affichage à l’écran »



Affichage à l’écran

Dans le On Screen Display (OSD) peuvent apparaitre plusieurs informations (par exemple, la charge du processeur, les nouveaux courriers électroniques ou le statut profil, macro ou résolutions); la couleur et la transparence de l’affichage à l’écran peuvent aussi y être changés

Paramètres Email/POP3

Afin de recevoir les informations sur vos nouveaux courriers électroniques, vous devez entrer vos informations. Voir à ce sujet les paramètres de votre logiciel de courrier électronique

Les options de configuration – Note finale



Toute modification aux fonctions, actions et paramètres doit être acceptée en cliquant sur le bouton « appliquer ». Le bouton « OK », qui ferme la fenêtre, ne doit être cliqué qu’à la toute fin.

Données techniques

Nombre de touches	7
Senseur utilisé	Pixart 3305
Sensibilité	400, 800, 1200, 1600, 2000, 2400, 3200 dpi
Taux de transfert pour USB	125, 250, 500, 1000 Hz
Consommation électrique	En fonctionnement 5V / 30mA et/ou 5V / 95mA avec DEL En standby 5V / 25mA et/ou 5V / 90mA avec DEL
Cycle de vie de l'interrupteur	Environ 10 millions de clics (bouton gauche/droite)
Dimensions	ca. 110 x 67 x 37mm



Par la présente Vivanco GmbH déclare que ce 28777 correspond aux exigences fondamentales et aux autres prescriptions importantes de la directive 2004/108/EC.

Cet appareil ne doit pas être traité avec les ordures ménagères. Veuillez le déposer dans un centre de collecte d'appareils électriques de votre commune ou de votre quartier. On garantit ainsi que les appareils usés sont retraités professionnellement et économiquement et qu'on évite d'éventuels dommages de santé et environnementales.



L'emballage est à destiner au recyclage. Ne le jetez pas dans les ordures ménagères et suivez les prescriptions locales pour déchets.

VIVANCO France
Immeuble Le Botanic, 40 avenue de Lingenfeld
FR-77200 TORCY
Tel.(+33) 1 64 73 11 99, Fax (+33) 1 64 61 70 32
hotline@vivanco.fr
www.vivanco.fr

ESPAÑOL

Introducción

Felicidades por su compra de un bazoo SHIVA XTR Gaming Mouse! Por favor tómese el tiempo de leer primero los avisos de seguridad y este manual de instrucciones para obtener toda la información necesaria en la operación del producto. Solo de esta manera puede utilizar todas las funciones de manera segura y fiable. Conserve bien el manual de instrucciones (CD) y entréguelo a futuros usuarios.

Contenido

Por favor verifique, que el contenido del embalaje esté completo. El volumen de entrega debe contar con los siguientes elementos:

- el ratón bazoo SHIVA XTR
- el disco con el software del controlador y este manual
- una caja para el almacenamiento de los módulos de pesas
- 8 módulos de pesas, con un peso de 4x 3g y 5g cada uno
- una breve instrucción de instalación

En el caso de que falte alguno de estos elementos, por favor contacte su distribuidor.

Instrucciones de instalación

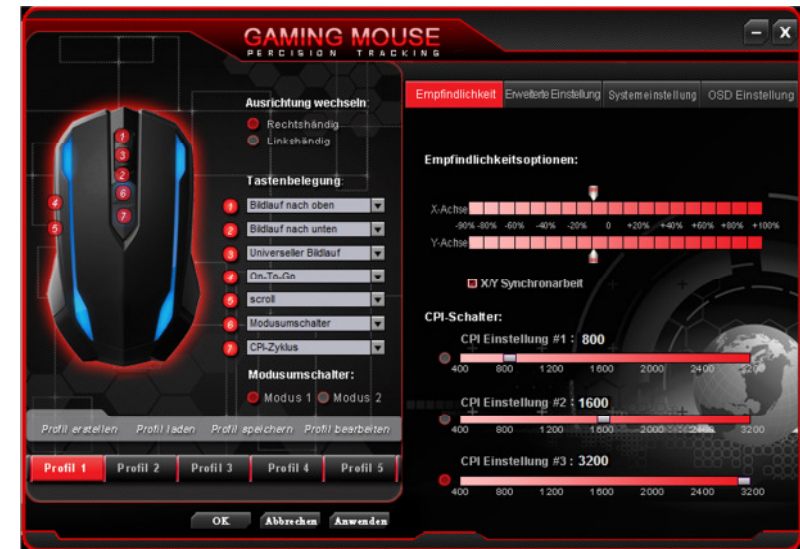
- 1) Conecte el ratón con un puerto USB desocupado en su ordenador
- 2) Windows automáticamente reconoce el ratón
- 3) Inicie la instalación del controlador al hacer doble clic en “setup.exe” del disco
- 4) Windows eventualmente le avisa, que el software del controlador no ha superado el test de compatibilidad para Windows – aún así puede instalar el controlador sin preocupación
- 5) Elija el idioma deseado:



- 6) Después de completar la instalación haga clic en “ok” y reinicie su ordenador
- 7) En la barra de tareas ahora le aparece el símbolo del Gaming Mouse – con un clic derecho encima del símbolo puede abrir el menú de configuración del ratón
- 8) Al pulsar el botón de expulsión en el lado inferior del ratón localiza el módulo de pesas. Este puede abarcar hasta 4 módulos de las pesas contenidas en el volumen de entrega, para así ajustar el peso total del ratón adecuadamente

El menú de configuración – asignación de teclas y administración de perfiles

Con un clic derecho encima del símbolo en la barra de tareas se abre el menú de configuración:



Aquí puede realizar todas las configuraciones y las programaciones del ratón. En el lado izquierdo tiene las siguientes configuraciones a su disposición:

Cambio de orientación según selección se intercambia la asignación del botón derecho y izquierdo

Asignación de teclas	aquí se puede asignar las funciones preferidas a las teclas marcadas:
CLICK	simula el pulso de la tecla izquierda
MENU	simula el pulso de la tecla derecha
UNIVERSAL SCROLLING	facilita el desplazamiento mediante movimiento del ratón
DOUBLE CLICK	genera un doble clic izquierdo
ASSIGN SHORTCUT	permite asignar un abreviado de teclado
BUTTON OFF	apaga la tecla
IE FORWARD	avanza en el navegador o en “Mi PC”
IE BACKWARD	retroceda en el navegador o en “Mi PC”
SCROLL UP	se desplaza hacia arriba
SCROLL DOWN	se desplaza hacia abajo
TILT LEFT	se desplaza hacia la izquierda (sólo en Windows Vista y 7)
TILT RIGHT	se desplaza hacia la derecha (sólo en Windows Vista y 7)
ASSIGN LAUNCH	facilita iniciar un programa
FIRE BUTTON	simula pulsar la tecla izquierda dos veces
ON-TO-GO	mantenga pulsada esta tecla y pulse otra tecla a la vez: la función de la segunda tecla se repite mientras que se

mantiene presionada la primera

WINDOWS KEY	simula pulsar la tecla Windows
OPEN DRIVER	abre el menú de configuración del ratón
MODE SWITCH	cambia el modo de programación
ASSIGN MACRO	facilita la asignación de un macro previamente programado, al hacer clic en el nombre del macro correspondiente
MULTIMEDIA	proporciona diferentes funciones para abrir y controlar el Media Player estándar
PROFILE SWITCH	facilita el cambio de perfiles asignados; arriba (UP), abajo (DOWN) o rotante (CYCLE)
CPI SWITCH	facilita ajustar la sensibilidad; arriba (UP), abajo (DOWN) o rotante (CYCLE)
WINDOWS	proporciona diferentes funciones para abrir y controlar aplicaciones de Windows

Cambiador de Modo

según selección, aquí se pueden programar el primero (1-7) o el segundo modo (8-14) de las teclas del ratón. El segundo modo se obtiene, si una de las dos teclas del ratón están definidas como "Mode Switch"

Crear perfiles

esta función abre una nueva ventana, en donde se puede crear tanto el nombre del nuevo perfil, como la conexión con el programa deseado. Al iniciar el programa asignado, automáticamente se carga el perfil vinculado – ideal para diversos juego o aplicaciones con distintas asignaciones de tecla. Antes de que haga clic en "crear perfil" debe elegir los números (1-5) del perfil deseado. Todas las asignaciones de tecla, macros y otras configuraciones serán guardadas en el perfil seleccionado. Después de cambiar las configuraciones, por favor recuerde de guardarlas al hacer clic en "Guardar perfil".

Cargar/guardar perfil

se abre una ventana de selección de archivos para cargar o guardar los perfiles

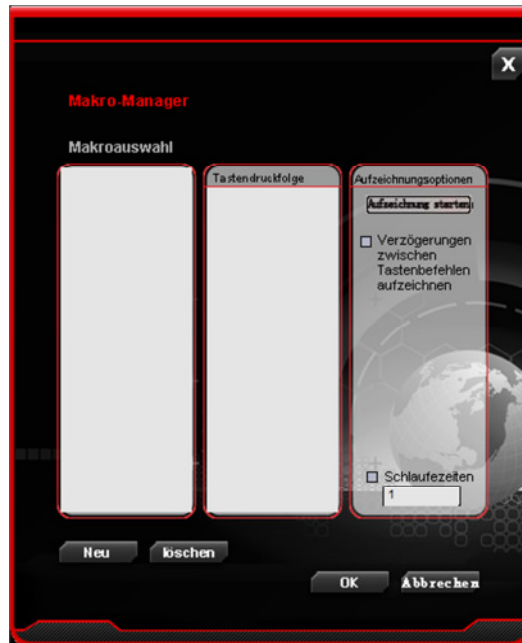
Editar perfil

facilita editar nombres y conexiones de perfiles existentes



El menú de configuración – el administrador de macros

En el campo izquierdo, como submenú del menú asignación de tecla, se encuentra la función “ASSIGN MACRO”, detrás del cual también se oculta el administrador de macros. Con un clic en “MACRO MANAGER” se abre una ventana, que permite la programación, administración y modificación de macros.



Para la programación de nuevos macros, se requiere los siguientes pasos:

- 1) haga clic en el botón „Nuevo“
- 2) escoja un nombre para el nuevo macro
- 3) seleccione “grabar retrasos entre comandos de teclas”, para no solamente registrar las teclas pulsadas, sino también la duración que están pulsadas y la duración de las pausas
- 4) haga clic en el botón “iniciar grabación” para comenzar a grabar el macro. A partir de este momento, se registran todas las pulsaciones de tecla en el teclado. Para parar la grabación haga clic en el botón “detener grabación”
- 5) la función “Bucle” permite seleccionar las veces que desea repetir la secuencia de teclas grabada
- 6) cierre la ventana al hacer clic en “OK”
- 7) para utilizar el macro, en el menú correspondiente de asignación de tecla, se le puede asignar cualquier tecla al escoger la función “ASSIGN MACRO” y seleccionar el nombre deseado

Aviso: si se modifica un macro, que ya se asignó a alguna tecla, se debe de asignarla

nuevamente para efectuar el cambio

8) al pulsar la tecla asignada, transcurre ahora el macro programado; para detener un macro activo, se pulsa la misma tecla nuevamente

9) los macros también pueden ser guardados juntos con los perfiles

Posteriormente, se puede editar los macros y añadirles funciones del ratón. Para ello, el macro deseado debe ser marcado en el administrador de macros. Al pulsar la tecla derecha del ratón, se abre un menú de contexto con diferentes funciones de edición:



Iniciar grabación antes

permite añadir funciones ANTES del evento seleccionado en la columna central

Iniciar grabación después

permite añadir funciones DESPUÉS del evento seleccionado en la columna central

Añadir retraso

permite la inserción posterior de retrasos entre dos comandos

Insertar evento de ratón

permite adicionar una función de ratón en la posición pertinente. Aquí se dispone de diferentes posibilidades:

- 1) Izquierda – para una acción con el botón izquierdo del ratón
- 2) Derecha – para una acción con el botón derecho del ratón
- 3) Rueda – para una acción con el botón de desplazamiento
- 4) Avanzar – para una acción con el cuarto botón del ratón
- 5) Retroceder – para una acción con el quinto botón del ratón

Para todas las teclas existen tres funciones a elegir:

- 1) Hacia abajo – mantener pulsada la tecla seleccionada
- 2) Hacia arriba – soltar la tecla seleccionada
- 3) Clic – pulsar y soltar la tecla seleccionada

Editar retrasos

facilita el ajuste manual de un retraso existente entre dos comandos. Aquí solamente se inserta el número deseado, la abreviación “ms” no es necesario

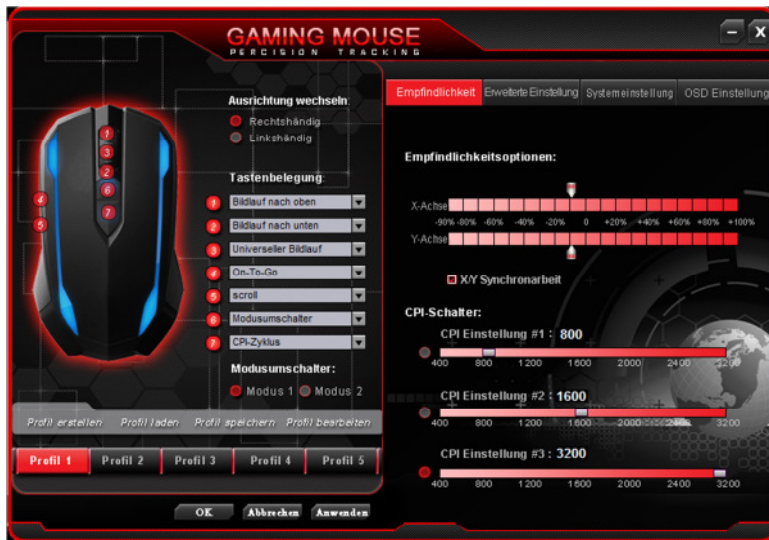
Borrar

permite borrar los comandos o retrasos respectivos dentro del macro

Avisos

- 1) la función del desplazamiento no puede ser asignada, solo se puede programar la función de teclado de la rueda
- 2) algunas aplicaciones/juegos no pueden procesar distancias cortas entre comandos

El menú de configuración – pestaña „sensibilidad“



Opciones de sensibilidad

aquí se puede ajustar la sensibilidad general del ratón para ambos ejes por separado o en conjunto („funcionamiento sincrónico X/Y“)

Botón CPI

permite el ajuste de tres posibles niveles de sensibilidad, que se selecciona mediante las teclas 6 y 7 (en la configuración estándar). La configuración de fábrica es de 800 / 1600 / 3200 cpi

El menú de configuración – pestaña „configuraciones avanzadas“



Tasa de poleo

permite el ajuste de la denominada “Polling-Rate”; esta es la frecuencia con que el ordenador percibe los señales del ratón. Una alta tasa de transmisión de poleo ligada a una alta resolución proporciona un movimiento muy uniforme.

Botón efecto iluminación

enciende o apaga los LEDs de la parte superior del ratón

Opción tipo de efecto iluminación

permite seleccionar entre la iluminación continua o pulsátil

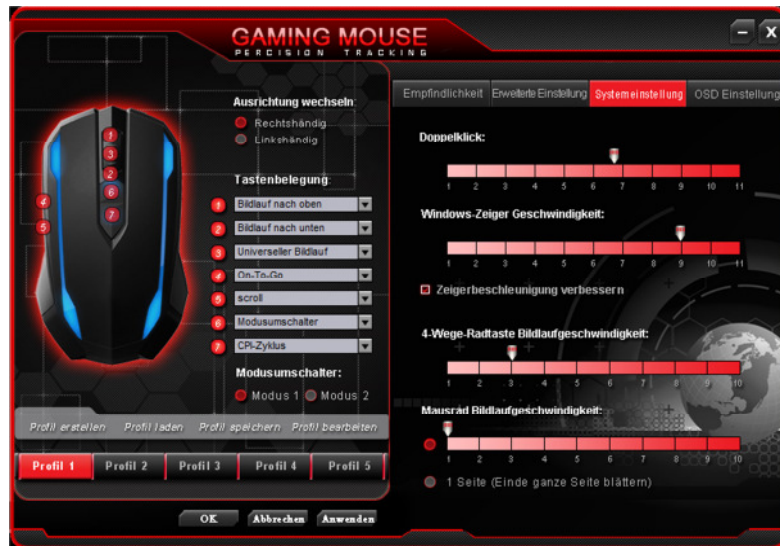
Reiniciar el controlador

restablece los ajustes de fábrica de TODAS las modificaciones realizadas

Velocidad On-To-Go

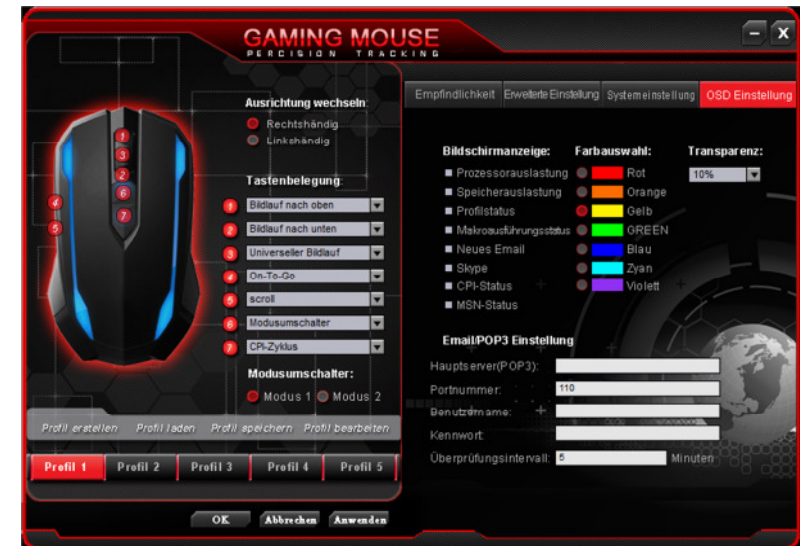
define la distancia entre repeticiones de clics en la función On-To-Go (ver sección “asignación de teclas”)

El menú de configuración – pestaña „ajustes de sistema“



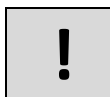
- Clic doble** cambia el tiempo de reacción entre doble clics. Un valor cerca de 1 aumenta el tiempo, que puede pasar entre dos clics para todavía poder reconocerlo como un doble clic. Un valor cerca de 11 lo acorta
- Vel. del apuntador Windows** cambia la velocidad del apuntador del ratón. Esta configuración corresponde a los ajustes de sistema de Windows
- Vel. desplazamiento de imagen** cambia la velocidad del desplazamiento al girar la rueda del ratón; un valor cerca de 1 reduce la velocidad y un valor cerca de 11 la aumenta

El menú de configuración – pestaña „configuraciones OSD“



- Visualización en pantalla** en On Screen Display (OSD) se pueden mostrar varias informaciones (p.ej. la carga del procesador, nuevos mensajes electrónicos o también los estados de perfil, macro y resolución); aquí se puede configurar el color del OSD, así como la transparencia
- Configuración Email/POP3** para obtener informaciones sobre nuevos mensajes electrónicos recibidos, debe de introducir la información de la cuenta electrónica correspondiente: para esto, por favor revise las configuraciones de su software de correo electrónico.

El menú de configuración – Aviso final



Antes de cerrar el menú de configuración, todas las funciones, acciones y programaciones modificados tienen que ser transmitido al ratón al hacer clic en el botón “Aplicar”! Solamente después, se debe pulsar “OK” para cerrar el menú de configuración.

Datos técnicos

Número de botones	7
Sensor utilizado	Pixart 3305
Sensibilidad	400, 800, 1200, 1600, 2000, 2400, 3200 dpi
Tasa de transmisión USB	125, 250, 500, 1000 Hz
Consumo de corriente	En operación 5V / 30mA o 5V / 95mA con LED En reposo 5V / 25mA o 5V / 90mA con LED
Vida útil del interruptor	prox. 10 millones de clics (botón izquierdo/derecho)
Dimensiones	ca. 110 x 67 x 37mm



Por la presente Vivanco GmbH declara que este 28777 cumple los requisitos esenciales y otras ordenanzas relevantes de las Directivas 2004/108/EC

Este aparato no se debe eliminar con los residuos domésticos. Por favor entréguelo a un punto de reciclaje para aparatos eléctricos en su comunidad o barrio. Así se asegura el reciclaje profesional y económico de aparatos usados y la prevención de daños ambientales y en la salud humana.



El embalaje debe ser reciclado al utilizar cubos de basura adecuados. Por favor no lo tire con los residuos domésticos y actúe de acuerdo a las normas locales de eliminación de residuos.

Vivanco Accesorios S.A.
P. I. Antiguo Gürtterman, Crta. Nova de Sta. Mª de Palautordera a S. Celoni s/n
ES - 08460 - Sta. Mª de Palautordera (Barcelona)
Tel.: (+34) - 93 848 35 20, Fax: (+34) - 93 848 16 67
vivanco@vivanco.es
www.vivanco.es

ITALIANO**Introduzione**

Congratulazioni per aver acquistato lo SHIVA XTR Gaming Mouse di Bazoo! La preghiamo di concedersi un attimo di tempo per leggere innanzitutto gli avvisi di sicurezza e queste istruzioni d'uso per ottenere tutte le informazioni necessarie per il funzionamento del prodotto. Solo in questo modo riesce ad usare tutte le funzioni in modo sicuro e affidabile. Conserve le istruzioni d'uso (CD) per bene, trasmettendole a possibili proprietari futuri.

Contenuto della confezione

Verificare la completezza del contenuto della confezione. I seguenti elementi fanno parte della fornitura:

- SHIVA XTR Mouse di Bazoo
- CD con software driver e il presente manuale
- Scatola per la conservazione della cartuccia di zavorra
- 8 cartucce di zavorra, 4x 3g e 4x 5g
- Guida per l'installazione rapida

Qualora il contenuto della confezione fosse incompleto, rivolgersi al rivenditore.

Avvertenze per l'installazione

- 1) Collegare il mouse a una porta USB libera del PC.
- 2) Windows riconosce automaticamente il mouse.
- 3) Fare doppio clic sul file "setup.exe" sul CD per avviare l'installazione dei driver.
- 4) Windows può riportare che il driver non ha superato il test del programma Windows Logo – tuttavia è possibile installare ugualmente i driver.
- 5) Selezionare la lingua desiderata da:

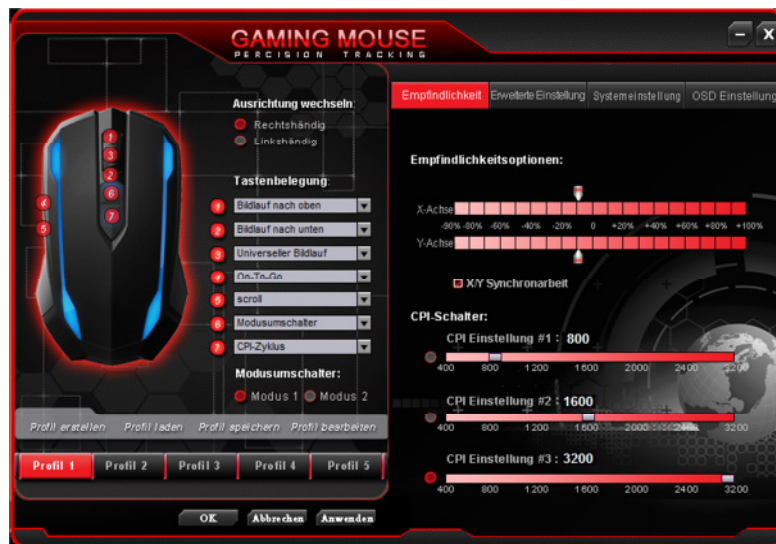


- 6) Al termine dell'installazione fare clic su "OK" e riavviare il PC.

- 7) Sulla barra delle applicazioni ora appare il simbolo di Gaming Mouse - facendo clic con il tasto destro su di esso è possibile visualizzare il menu di configurazione del mouse.
- 8) Premendo sul tasto di espulsione sul lato inferiore del mouse, è possibile raggiungere la zavorra. Esso permette di utilizzare le quattro cartucce delle zavorre contenute nella dotazione, per adattare in modo idoneo il peso totale del mouse.

Menu di configurazione – Definizione dei tasti e gestione del profilo

Facendo clic con il tasto destro del mouse sul simbolo sulla barra delle applicazioni si accede al menu di configurazione:



Qui è possibile effettuare l'impostazione e la programmazione del mouse. Sul lato sinistro sono disponibili le seguenti opzioni:

Modificare allineamento con questa scelta viene invertita l'impostazione del tasto destro e sinistro del mouse

Definizione dei tasti i tasti contrassegnati possono essere definiti con le seguenti funzioni:

CLICK	simula la pressione del tasto sinistro
MENU	simula la pressione del tasto destro
UNIVERSAL SCROLLING	permette lo scorrimento attraverso i movimenti del mouse
DOUBLE CLICK	produce un doppio clic con il tasto sinistro
ASSIGN SHORTCUT	permette la definizione di una scorciatoia
BUTTON OFF	disattiva il tasto

IE FORWARD	sfoglia il browser o la postazione di lavoro in avanti
IE BACKWARD	sfoglia il browser o la postazione di lavoro all'indietro
SCROLL UP	scorre verso l'alto
SCROLL DOWN	scorre verso il basso
TILT LEFT	scorre verso sinistra (solo Windows Vista e 7)
TILT RIGHT	scorre verso destra (solo Windows Vista e 7)
ASSIGN LAUNCH	permette di avviare un programma
FIRE BUTTON	simula la doppia pressione del tasto sinistro
ON-TO-GO	tenendo premuto questo tasto e premendo contemporaneamente un secondo tasto: la funzione di questo secondo tasto viene ripetuta, finché si tiene premuto

WINDOWS KEY	simula la pressione del tasto Windows
OPEN DRIVER	apre il menu di configurazione del mouse
MODE SWITCH	modifica il livello di programmazione
ASSIGN MACRO	permette l'assegnazione di una macro programmata (si veda Macro Manager) facendo clic sui nomi delle macro corrispondenti

MULTIMEDIA	offre diverse funzioni a cui accedere e il controllo del lettore multimediale standard
PROFILE SWITCH	consente di modificare il profilo attuale; verso l'alto (UP), verso il basso (DOWN) o a rotazione (CYCLE)

CPI SWITCH	consente di modificare la sensibilità; verso l'alto (UP), verso il basso (DOWN) o a rotazione (CYCLE)
------------	---

WINDOWS	offre diverse funzioni a cui accedere e il controllo delle applicazioni di Windows
---------	--

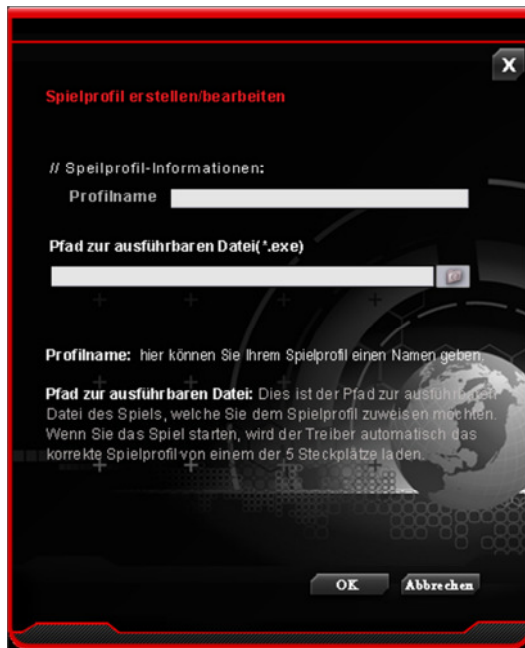
Modalità commutatore a seconda della scelta qui è possibile programma il primo livello (1-7) o il secondo livello (8-14) di tasti del mouse. Il secondo livello è raggiunto, in modo che uno dei tasti del mouse possa essere definito come "Mode Switch"

Impostare profilo questa funzione apre una nuova finestra, in cui può essere impostato il nome del nuovo profilo e il collegamento al programma desiderato. Quando il programma è avviato, è caricato automaticamente anche il profilo collegato – ideale per diversi giochi o usi con diversa definizione della tastiera.

Prima di fare clic su "Impostare profilo", scegliere il numero (1-5) del profilo desiderato. Vengono salvate tutte le definizioni dei tasti, macro e impostazioni speciali nel profilo scelto. Dopo la modifica delle impostazioni assicurarsi di fare clic su "Salvare profilo" per salvarle.

Caricare/salvare profilo si apre una finestra di dialogo per caricare o salvare i profili

Modificare profilo permette di modificare un profilo esistente per quanto riguarda il nome o il link



Menu di configurazione – Macro Manager

Nel campo a sinistra si trova come sottomenu della definizione tasti la funzione "ASSIGN MACRO", che contiene anche il Macro Manager. Un clic su "MACRO MANAGER" apre una nuova finestra, che consente la programmazione, la gestione e la modifica della macro.



Per programmare una nuova macro sono necessari i seguenti passaggi:

- 1) Premere "Nuovo"
- 2) Assegnare un nome alla nuova macro
- 3) Selezionare "Consentire ritardi tra comandi", per registrare non solo i tasti premuti, ma anche la durata delle pressioni e la durata delle pause.
- 4) Premere il tasto "Avviare registrazione", per iniziare la registrazione della macro. Ora sono registrate tutte le pressioni di tasti sulla tastiera. Per concludere la registrazione premere "Interrompere registrazione"
- 5) La funzione "Tempi di memoria" consente l'indicazione, di quanto spesso la sequenza di tasti registrata deve essere ripetuta
- 6) Chiudere la finestra premendo "OK"
- 7) Per utilizzare la macro, è possibile assegnare un tasto desiderato, in cui nel relativo menu di definizione dei tasti è scelta la funzione "ASSIGN MACRO" e

il nome della macro desiderata

Nota: se una macro è modificata, che è già assegnata a un tasto, essa deve essere nuovamente assegnata, affinché la modifica sia funzionante

8) Facendo clic sul tasto assegnato si attiva la macro programmata;

per disattivare la macro attiva, si deve premere ancora una volta lo stesso tasto

9) Le macro possono essere salvate con i profili

Le macro possono essere modificate successivamente ed essere adattate alle funzioni del mouse. Per far ciò la macro desiderata deve essere contrassegnata nel Macro Manager. Facendo clic con il tasto destro del mouse si apre un menu contestuale con diverse funzioni di elaborazione:



Avviare registrazione prima

permette l'inserimento delle funzioni nella colonna centrale PRIMA degli eventi selezionati

Avviare registrazione dopo

permette l'inserimento delle funzioni nella colonna centrale DOPO gli eventi selezionati

Inserire ritardo

permette il successivo inserimento di un valore di ritardo tra due comandi

Inserire evento mouse

permette il completamento di una funzione del mouse sulla posizione selezionata. Qui

sono disponibili diverse opzioni:

- 1) Sinistra – per un'azione con tasto sinistro del mouse2) Destra – per un'azione con tasto destro del mouse3) Rotellina – per un'azione con il tasto di scorrimento4) In avanti – per un'azione con il quarto tasto del mouse5) All'indietro – per un'azione con il quinto tasto del mouse

Per tutti i tasti sono disponibili tre funzioni:

- 1) Verso il basso – tenere premuto il tasto scelto
- 2) Verso l'alto – rilasciare il tasto scelto
- 3) Clic – premere e rilasciare il tasto scelto

Modificare ritardo permette di adattare manualmente un ritardo attuale tra due comandi. Qui è necessario immettere solo il valore desiderato, non è necessaria l'abbreviazione "ms"

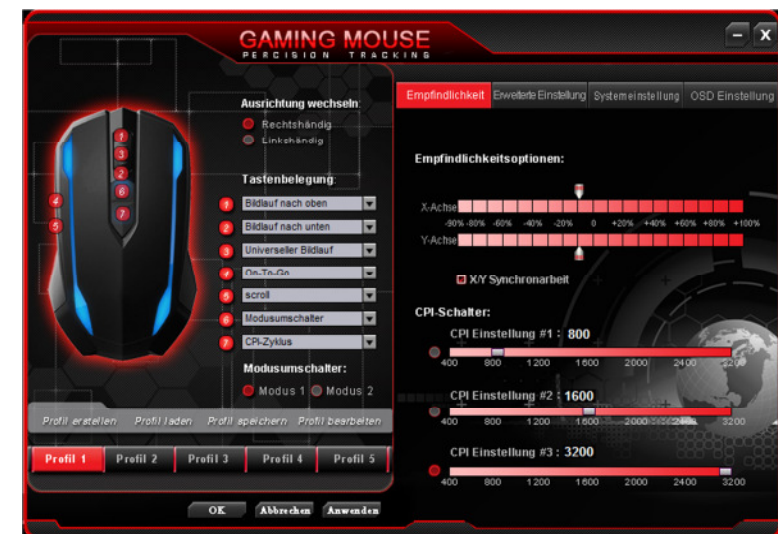
Cancelare

consente di cancellare i comandi salvati o i ritardi nelle macro

Note

- 1) la funzione di scorrimento del mouse non può essere definita, qui può essere programmata solo la funzione tasto della rotellina
- 2) alcune applicazioni/giochi non possono utilizzare intervalli troppo brevi tra i comandi.

Menu di configurazione – Scheda "Sensibilità"



Opzioni sensibilità

qui è possibile impostare la sensibilità generale del mouse per entrambi gli assi di movimento separatamente o insieme ("Sincronizzazione X/Y")

Tasto CPI

consente l'impostazione dei tre possibili livelli di sensibilità, che possono essere selezionati sui tasti 6 e 7 (nell'impostazione standard). I valori predefiniti sono 800 / 1600 / 3200 cpi

Menu di configurazione – Scheda "Impostazioni avanzate"



Frequenza di aggiornamento

permette l'adattamento del cosiddetto "Polling-Rate"; indica la frequenza con la quale il PC aggiorna il segnale del mouse. Un'elevata frequenza di aggiornamento insieme a un'elevata risoluzione assicura un movimento del mouse più flessibile

Tasto effetto luce

attiva o disattiva i LED della parte superiore del mouse

Opzione tipo effetto luce

permette di scegliere tra illuminazione fissa o illuminazione intermittente

Ripristino driver

riporta TUTTE le impostazioni alle impostazioni di fabbrica.

Velocità On-To-Go

definisce la distanza tra la ripetizione dei clic della funzione On-To-Go (si veda la sezione "Definizioni dei tasti")

Menu di configurazione – Scheda "Impostazioni del sistema"



Doppio clic

modifica il tempo di reazione del doppio clic. Un valore più vicino a 1 prolunga il tempo, che può trascorrere tra i clic, per essere definito come doppio clic. Un valore più vicino a 11 lo riduce

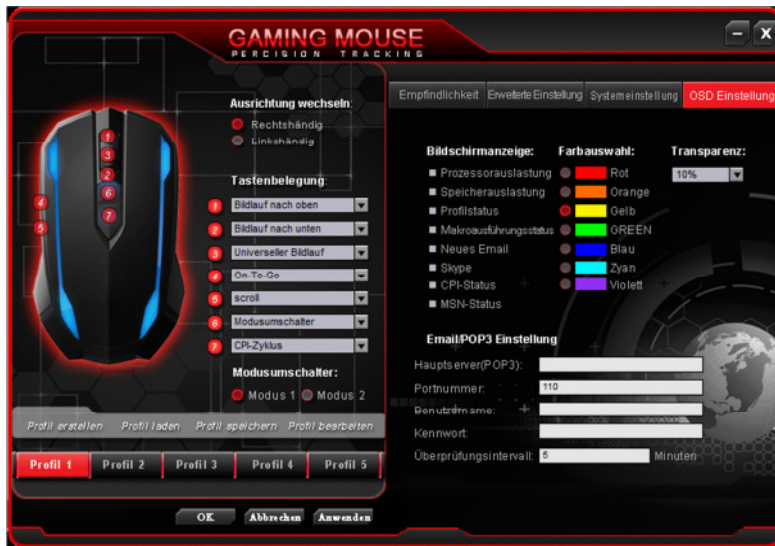
Velocità puntatore Windows

modifica la velocità del puntatore del mouse. Questa impostazione corrisponde a quella nelle impostazioni di sistema di Windows

Velocità scorrimento rotellina mouse

modifica la velocità di scorrimento ruotando la rotellina del mouse; un valore più vicino a 1 riduce, un valore più vicino a 11 aumenta la velocità

Menu di configurazione – Scheda "Impostazioni OSD"



Schermate

sull'On Screen Display (OSD) possono essere visualizzate diverse informazioni (ad es. utilizzo processore, nuova e-mail o anche stato profilo, macro e risoluzione); qui è possibile anche impostare il colore dell'OSD e la trasparenza

Impostazione E-mail/POP3

per ottenere informazioni sulla e-mail, devono essere qui sostituite le relative informazioni dell'account e-mail desiderato; controllare le impostazioni del proprio software di gestione della posta elettronica

Menu di configurazione – Note conclusive



Tutte funzioni, azioni e programmazioni modificate devono essere salvate prima della chiusura del menu di configurazione facendo clic su "Applica"! Quindi fare clic su "OK" per chiudere il menu di configurazione.

Dati tecnici

Numero tasti	7
Sensore utilizzato	Pixart 3305
Sensibilità	400, 800, 1200, 1600, 2000, 2400, 3200 dpi
Quota di trasmissione USB	125, 250, 500, 1000 Hz
Consumo di energia elettrica	in funzione 5V / 30mA e/o 5V / 95mA con LED in standby 5V / 25mA e/o 5V / 90mA con LED
Ciclo di vita dell'interruttore	ca. 10 milioni di clic (tasto sinistro/destro)
Dimensione	ca. 110 x 67 x 37mm



Con la presente Vivanco GmbH dichiara che questo 28777 corrisponde ai requisiti di base e alle altre prescrizioni rilevanti della direttiva 2004/108/EC.

Quest'apparecchiatura non deve essere smaltita nei rifiuti domestici. La preghiamo di consegnarla presso un punto di raccolta per apparecchiature elettriche del Suo comune o del Suo quartiere. In questo modo si garantisce che le apparecchiature elettriche usate vengano riciclate correttamente e in modo economico, evitando potenziali danni all'ambiente e alla salute.



L'imballaggio deve essere condotto ad un punto di riciclaggio. La preghiamo di non gettarla nei rifiuti domestici e di agire secondo le norme di smaltimento locali.

Cellular Italia S.p.a.
Via Lambrakis, 1/A
42122 Reggio Emilia (Italy)
centralino: +39 0522 33 40 02, fax: +39 0522 33 40 01
www.cellularline.com
www.interphone.cellularline.com

PORTUGUÊS

Introdução

Parabéns pela compra do bazoo SHIVA XTR Gaming XTR! Aconselhamos, antes de tudo, ler as instruções de segurança e este manual de instrução para obter todas as informações necessárias referentes ao funcionamento do produto. Somente assim pode-se utilizar todas as funções com segurança e confiança. Guarde bem o manual de instrução (CD) e repasse a possíveis proprietários futuros.

Conteúdo do pacote

Por favor verifique o conteúdo do pacote e se está completo. Os seguintes elementos fazem parte do escopo de fornecimento:

- bazoo SHIVA XTR Mouse
 - CD com software de driver e este manual de usuário
 - uma caixa para guardar os módulos de peso
 - 8 módulos de peso, cada pesando 4x 3g e 5g
 - um pequeno manual de instalação
- No caso de faltar um dos elementos, procure seu vendedor.

Dicas de instalação

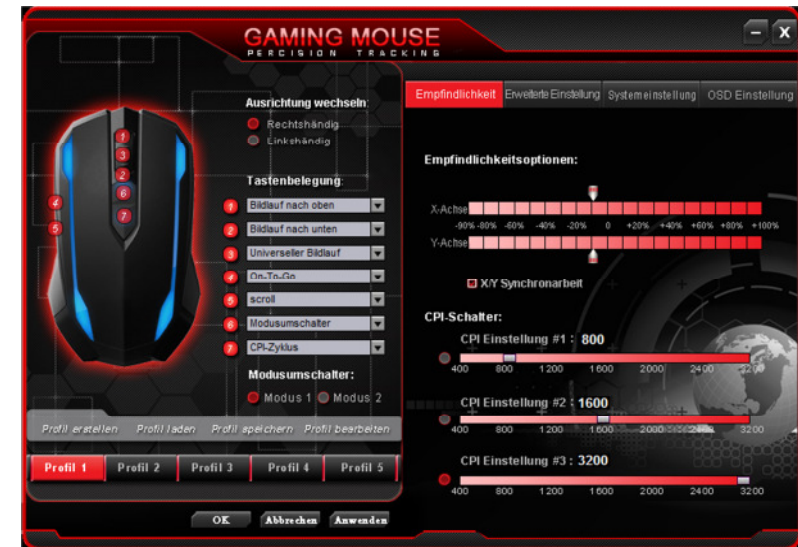
- 1) Ligue o mouse com uma porta USB livre do computador
- 2) Windows vai reconhecer o mouse automaticamente
- 3) Inicie a instalação da software de driver clicando duas vezes „setup.exe“ no CD
- 4) Windows possivelmente vai indicar que o software de driver não passou o teste de Windows-Logo – mesmo assim pode-se instalar o software de driver seguramente
- 5) Selecione o idioma desejado:



- 6) Depois de finalizar a instalação clique em „OK“ e reinicie seu computador
- 7) Na barra de tarefas vai aparecer então o símbolo do Gaming Mouse – com um clique do botão direito nele pode-se abrir o menu de configuração do mouse
- 8) Pressionando o botão de ejeção na parte de baixo do mouse pode-se alcançar o módulo de peso. Neste pode ser colocado até quatro módulos dos pesos fornecidos para assim adaptar o peso total do mouse de acordo como necessário.

O menu de configuração – configuração dos botões e administração de perfil

Clicando no botão da direita acima do símbolo na barra de tarefas se abre o menu de configuração:



Neste pode-se fazer todas as configurações e programações do mouse. Ao lado esquerdo se encontram as seguintes opções:

Troca de orientação de acordo com a escolha a configuração do botão direito ou esquerdo do mouse será trocado

Configuração dos botões botões selecionados podem aqui ser configurado com as funções desejadas:

CLICK	simula a pressão no botão esquerdo
MENU	simula a pressão no botão direito
UNIVERSAL SCROLLING	possibilita a rolagem através de movimentação do mouse
DOUBLE CLICK	gera um clique duplo a esquerda
ASSIGN SHORTCUT	permite a configuração de um botão de atalho
BUTTON OFF	desliga o botão
IE FORWARD	próxima página no browser ou local de trabalho
IE BACKWARD	volta página no browser ou local de trabalho
SCROLL UP	rolagem para cima
SCROLL DOWN	rolagem para baixo
TILT LEFT	rolagem para esquerda (sómente Windows Vista e 7)
TILT RIGHT	rolagem para direita (sómente Windows Vista e 7)
ASSIGN LAUNCH	permite iniciar um programa
FIRE BUTTON	simula o pressionamento duplo do botão esquerdo
ON-TO-GO	mantenha este botão pressionado e ao mesmo tempo

WINDOWS KEY	pressiona um segundo botão.: a função do segundo botão se repete enquanto que esteja sendo pressionado
OPEN DRIVER	simula pressionar o botão Windows
MODE SWITCH	abre o menu de configuração do mouse
ASSIGN MACRO	muda o nível de programação
	permite a atribuição de um macro programado anteriormente (veja Macro Manager) através de um clique no nome do macro correspondente
MULTIMEDIA	oferece diversas funções para abrir e controlar o Mediaplayer padrão
PROFILE SWITCH	permite pular para perfis gravados; para cima (UP), para baixo (DOWN) ou rolando (CYCLE)
CPI SWITCH	permite mudar a sensibilidade; para cima (UP), para baixo (DOWN) ou rolando (CYCLE)
WINDOWS	oferece diversas funções para abrir e controlar aplicações do Windows
Modus Umschalter	de acordo com a seleção pode-se programar o primeiro nível (1-7) ou o segundo nível (8-14) dos botões do mouse. O segundo nível pode-se abrir definindo um dos botões do mouse como „Mode Switch“

Carregar/Salvar perfil

Editar perfil

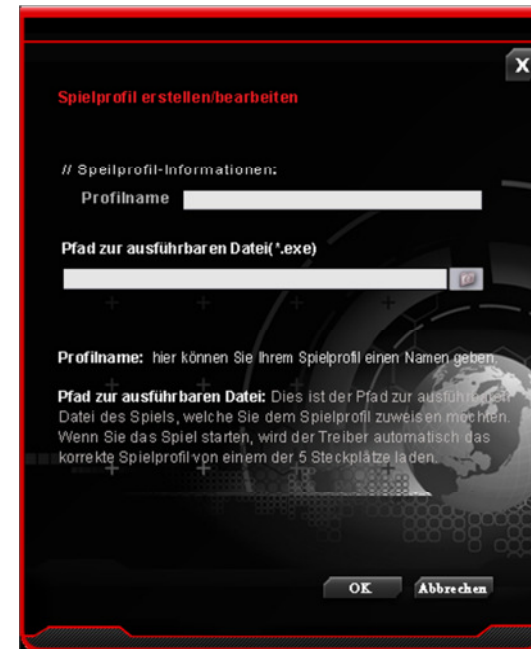
aplicações com configurações de botões diferentes.

Antes de clicar “Criar perfil” deve-se selecionar o número (1-5) do perfil desejado.

Todas as configurações de botões, macros e outras configurações serão salvas. Por favor não esqueça de ao mudar configurações salva-las clicando em „Salvar perfil“

abre uma janela de arquivos para carregar ou salvar perfis

permite a alteração do nome ou link de um perfil existente

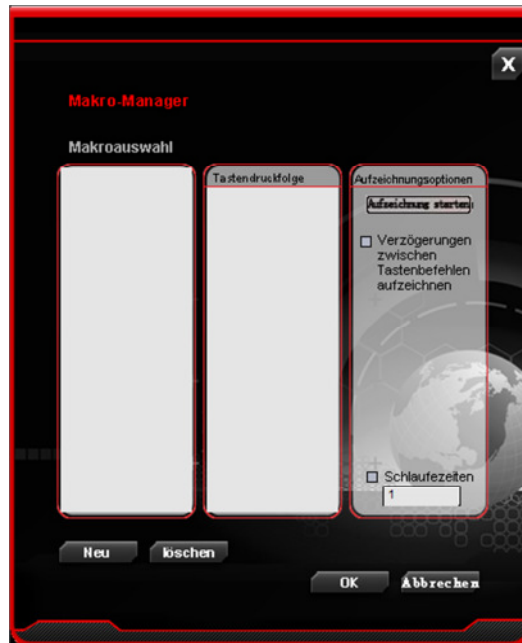


Criar perfil

esta função abre uma nova janela aonde pode-se criar o nome do novo perfil assim como a conexão com o programa desejado. Ao iniciar o programa gravado o perfil correspondente será automaticamente carregado – ideal para diversos jogos ou

O Menu de configuração – O Macro Manager

No campo esquerdo há como sub-menu da configuração de botões a função „ASSIGN MACRO“, no qual está escondido o Macro Manager. Clicando em “MACRO MANAGER” abrirá uma nova janela que permite a programação, administração e alteração de macros.



Para a programação de um novo macro os seguintes passos são necessários:

- 1) Pressione o botão “Novo”
 - 2) Edite um nome para o novo macro
 - 3) selecione “gravar atrasos entre comandos de chave”, para não somente gravar os botões pressionados mas também o período do pressionamento e período das pausas
 - 4) pressione o botão “Iniciar gravação” para iniciar a gravação do macro. A partir de agora todos os pressionamentos de teclas no teclado serão gravados. Para parar a gravação pressione o botão “Parar gravação”
 - 5) a função “Tempos de ciclo” permite especificar quantas vezes a sequência de teclas deve ser repetida
 - 6) feche a janela pressionando “OK”
 - 7) para usar o macro, pode-se atribuí-lo a qualquer tecla selecionando no Menu de configuração de teclas a função “ASSIGN MACRO” e o nome do macro desejado
- Aviso: se um macro for alterado, que já tenha sido atribuído a uma tecla, então deve-se fazer

uma nova atribuição para que a alteração seja salva

8) clicando na tecla atribuída pode correr o macro programado para finalizar um macro em andamento, deve-se pressionar a mesma tecla novamente

9) Macros podem ser salvos no perfil

Macros podem ser editados ou funções do mouse podem ser adicionadas posteriormente. Para isso o macro desejado deve ser selecionado no Macro-Manager. Pressione uma vez o botão direito do mouse e um menu contextual abrirá com diversas funções de editar:



Iniciar gravação antes

permite adicionar funções ANTES do evento selecionado na coluna do meio

Iniciar gravação depois

permite adicionar funções DEPOIS de um evento selecionado na coluna do meio

Adicionar atraso

permite adicionar um atraso de tempo entre dois comandos posteriormente

Adicionar evento de mouse

permite complementar uma função do mouse na posição selecionada. Aqui existem várias possibilidades:

- 1) Esquerda – para uma ação com o botão esquerdo do mouse
- 2) Direita – para uma ação com o botão direito do mouse
- 3) Roda – para uma ação com a roda de rolagem
- 4) Adiante – para uma ação com o quarto botão do mouse
- 5) Para trás – para uma ação com o quinto botão do mouse

Para todos os botões existem três funções a disposição:

- 1) Para baixo – manter pressionada o botão selecionado
- 2) Para cima – soltar o botão selecionado
- 3) Clique – pressionar e soltar o botão selecionado

Editar atraso

permite a adaptação manual de um atraso existente entre dois comandos. Aqui deve-se sómente digitar o número desejado, a abreviação „ms“ não é necessária

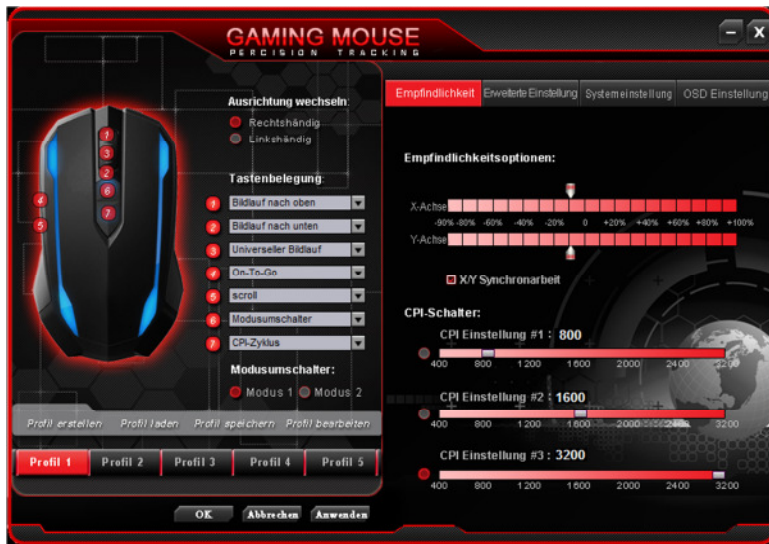
Apagar

permite apagar comandos correspondentes ou atrasos dentro do macro

Dicas:

- 1) a função de rolagem do mouse não pode ser salva, aqui sómente a função do botão de rolagem pode ser programada
- 2) algumas aplicações/alguns jogos não são capazes de processar intervalos muito curtos entre comandos

O Menu de configuração – “Sensibilidade” do passeador



Opções de sensibilidade

aqui pode-se ajustar a sensibilidade geral do mouse para os dois eixos de movimentação separadamente ou juntos (“X/Y manejo sincrónico”)

Botão-CPI

permite o ajuste dos três níveis de sensibilidade possíveis, que através das teclas 6 e 7 (no ajuste padrão) podem ser selecionados. O pre-ajuste é 800 / 1600 / 3200 cpi

O Menu de configuração – „Ajustes avançados“ do passeador



Velocidade de busca

permite a adaptação do “Pooling-Rate”; esta é a frequência com qual o computador buscar sinais do mouse. Uma alta velocidade de busca em combinação com uma alta resolução possibilita uma movimentação do mouse bastante suave

Botão de efeitos de iluminação

liga ou desliga os LEDs da parte superior do mouse

Opção tipos de efeitos de iluminação

permite selecionar entre iluminação constante ou iluminação pulsante

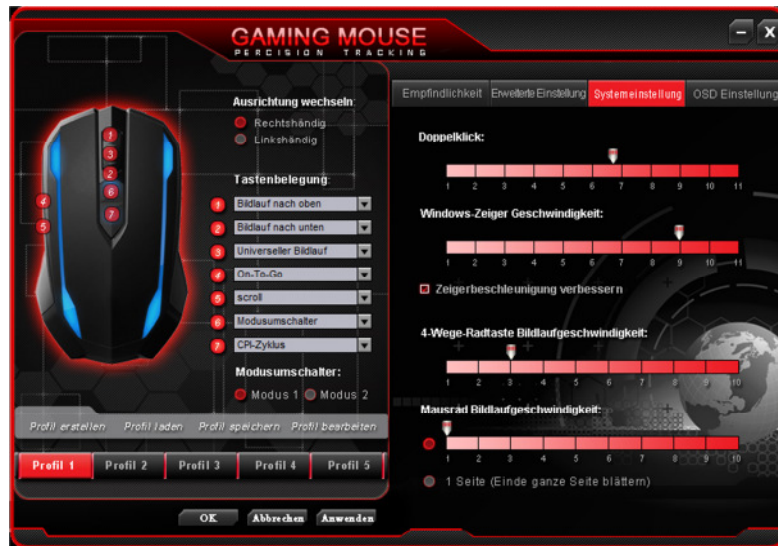
Resetar Driver

retorna TODAS as configurações de volta para configuração de fábrica

On-To-Go Velocidade

determina o intervalo entre repetições de clique da função On-To-Go (veja secção “Configuração dos botões”)

O Menu de Configuração – „Configuração de sistema” do passeador



- Clique duplo** modifica o tempo de reação do clique duplo. Um valor próximo a 1 aumenta o tempo que pode passar entre os dois cliques para ainda serem reconhecidos como um clique duplo. Um valor próximo a 11 diminui o mesmo.
- Velocidade do cursor de Windows** modifica a velocidade do cursor do mouse. Esta configuração equivale a mesma configuração de sistema do Windows
- Velocidade de rolagem da roda** modifica a velocidade de rolagem ao rodar com a roda de rolagem do mouse; um valor próximo a 1 diminui, um valor próximo a 11 aumenta a velocidade

O Menu de Configuração – “Configuração OSD” do passeador



- Imagem de tela** no On Screen Display (OSD) podem ser visualizadas diversas informações (p. ex. Utilização do processador, novos emails ou também estatísticas de perfil, macro e resolução); aqui pode-se configurar a cor assim como transparência do OSD
- Configuração Email/POP3** para receber informações sobre emails recebidos, deve-se aqui editar as informações correspondentes da conta de email desejada; por favor consulte para isso nas configurações do seu programa de email

O Menu de Configuração – Aviso final



Todas as funções, ações e programações alteradas precisam ser transferidas para o mouse antes do Menu de Configuração ser fechado, clicando em “Aplicar”! Sómente depois deve-se clicar „OK” para fechar o Menu de Configuração

Dados técnicos

Número de teclas	7
Sensor utilizado	Pixart 3305
Sensibilidade	400, 800, 1200, 1600, 2000, 2400, 3200 dpi
Quota de transmissão USB	125, 250, 500, 1000 Hz
Consumo de energia elétrica	em funcionamento 5V / 30mA ou/e 5V /95mA com LED em Standby 5V / 25mA ou/e 5V / 90mA com LED
Tempo de vida do interruptor	aprox. 10 milhões de cliques (tecla esquerda/direita)
Medida	ca. 110 x 67 x 37mm



Com isto Vivanco GmbH declara que este 28777 cumpre com todos os requisitos básicos e regulamentos relevantes da directriz 2004/108/EC.

Este aparelho não pode ser jogado no lixo doméstico. Por favor entregue-o em uma instalação de recolhimento de aparelhos eletrônicos da sua comunidade ou do seu bairro. Assim pode-se garantir que aparelhos velhos serão aproveitados de forma económica e evitar potenciais danos ao meio ambiente ou a saúde .



A embalagem é reciclável. Por favor não a jogue no lixo doméstico e aja de acordo com as normas de reciclagem locais.

Esotérico, Consultores de Som, Lda.
Praceta Alves Redol, No. 2, Franqueiro-Loures
PT - 2670 Loures
Tel.: (+351) 219 838 944, Fax: (+351) 219 823 164
info@esoterico.pt
www.esoterico.pt

NEDERLANDS**Inleiding**

Hartelijk gefeliciteerd met de aankoop van bazoo SHIVA XTR gaming muis! Neem alstublieft even de tijd om eerst deze veiligheidsaanwijzingen en deze handleiding te lezen om alle informatie te krijgen, die u nodig heeft om het product te bedienen. Alleen op die manier kunt u alle functies veilig en betrouwbaar gebruiken. Bewaar deze gebruiksaanwijzing (CD) goed en geef hem aan mogelijke toekomstige eigenaren door

Inhoud van de verpakking

Controleert u alstublieft de inhoud van de verpakking op volledigheid. De volgende elementen behoren bij de levering:

- de bazoo SHIVA XTR muis
- de CD met drijversoftware en deze handleiding
- een opbergbox voor de gewichtmodules
- 8 gewichtmodules, elk 4x 3g en 5g zwaar
- een beknopte installatiehandleiding

Neem contact op met uw verkoper als een van de elementen ontbreekt.

Installatie-instructies

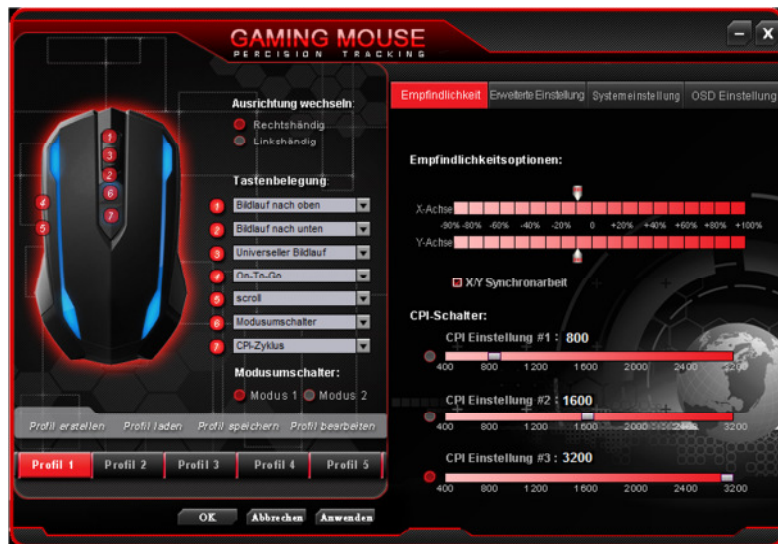
- 1) Sluit de USB connector aan op een vrije USB-poort van de computer.
- 2) Windows zal de muis automatisch herkennen
- 3) Start de installatie van de driver door dubbelklikken op „setup.exe“ van de CD.
- 4) Windows zal soms aangeven, dat de software van de driver de Windows-Logo Test niet doorstaan heeft – desondanks kunt u de driver wel installeren.
- 5) Selecteer de gewenste taal



- 6) Klik nadat de installatie voltooid is op „OK“ en start de computer opnieuw op
- 7) In de taakbalk verschijnt nu het symbool van de gaming muis – door daar rechts op te klikken komt u in het configuratiesmenu van de muis
- 8) Druk op de ejectknop op de donderkant van de muis te drukken kunt u de gewichtsmodule bereiken. Dit kan tot vier modules van de bijgeleverde gewichten, zodat het totale gewicht van de muis dienovereenkomstig aangepast kan worden.

Het configuratiemenu – toetsentoeijzing en profielbeheer

Door rechts te klikken op het pictogram in de taakbalk, bereikt u het configuratiemenu:



Hier kunt u alle instellingen en programmeringen van de muis uitvoeren. Aan de linkerkant staan de volgende mogelijkheden ter beschikking:

Oriëntatie verwisselen: -steeds naar keuze kan de toewijzing aan de rechter en linker muisknop verwisseld worden

<i>Toewijzing aan de toetsen</i>	De gemarkeerde toetsen kunnen hier aan de geselecteerde functies worden toegewezen
KLICK	simuleert de druk op de linkerknop
MENU	simuleert de druk op de rechterknop
UNIVERSEEL SCROLLEN	maakt scrollen mogelijk door met de muis te bewegen
DUBBEL KLIK	zorgt voor een dubbelklik links
TOEWIJZING SHORTCUT	maakt het toewijzen van een shortcut mogelijk
KNOP UIT	schakelt de knop uit
IE VOORUIT	bladert in de browser of werklocatie vooruit
IE ACHTERUIT	bladert in de browser of werklocatie achteruit
OMHOOG SCROLLEN	scrollt naar boven
OMLAAG SCROLLEN	scrollt naar beneden
TILT LINKS	scrollt naar links (uitsluitend Windows Vista en 7)
TILT RECHTS	scrollt naar rechts (uitsluitend Windows Vista en 7)
WTOEWIJZEN LANCEREN	maakt het starten van een programma mogelijk
KNOP OM TE VUREN	simuleert het tweemaal drukken op de linkerknop
ON-TO-GO	deze toets ingedrukt houden en tegelijkertijd op een tweede

WINDOWS KEY	toets drukken: de functie van deze tweede wordt dan zolang herhaald als zij ingedrukt blijft
OPEN DRIVER	simuleert de druk op de Windowstoets
SWITCH MODUS	opent het configuratiemenu van de muis
TOEWIJZEN MACRO	wisselt het niveau van het programma
	maakt de toewijzing mogelijk van een van tevoren geprogrammeerde macro (zie m Macro Manager) door klik op de naam van de desbetreffende macro
MULTIMEDIA	biedt verschillende functies op oproep en de bediening van de standaard media player
SWITCH PROFIEL	maakt het wisselen van opgeslagen profielen mogelijk; omhoog (UP), omlaag (DOWN) of scrollend (CYCLUS)
CPI SWITCH	maakt het wisselen in de gevoeligheid mogelijk; omhoog (UP), omlaag (DOWN) of scrollend (CYCLE)
WINDOWS	biedt verschillende functies op oproep en voor de bediening van het gebruik van Windows

Omschakelaar Modus

Steeds naar keuze kan hier het eerste niveau (1-7) of het tweede niveau (8-14) van de muistoetsen geprogrammeerd worden. Het tweede niveau wordt bereikt, als een van de muistoetsen als „Switch Modus “ gedefinieerd wordt

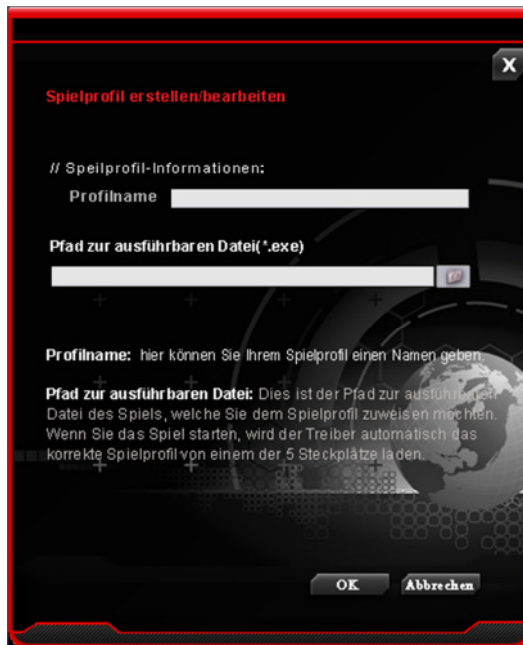
Profiel creëren

deze functie opent een nieuw venster waar de naam voor het nieuwe profiel en de verbinding met het gewenste programma kan worden gemaakt. Als het opgeslagen programma is gestart, dan wordt ook het bijbehorende profiel automatisch geladen - ideaal voor een verscheidenheid aan spelletjes en applicaties met verschillende toetsenbordindelingen.

Voordat u op "Creatie Profiel" klikt dient u het nummer (1-5) van het gewenste profiel te selecteren. Alle belangrijke toetstoewijzingen, macro's en andere instellingen in het geselecteerde profiel worden opgeslagen. Gelieve denk bij het veranderen van de instellingen, deze door te klikken op "Save Profiel" ze ook op te slaan.

Profiel laden/ opslaan

een bestandselectie venster wordt geopend voor het laden of opslaan van profielen. *Profiel bewerken* maakt de verandering van bestaande profielen met betrekking tot de naam of de link mogelijk



Het configuratiemenu – de macro manager

In het linkerveld bevindt zich in een submenu van de functie toetstoewijzingen "Macro toewijzen", waarachter zich ook de Macro Manager verbergt. Een klik op "Macro Manager" opent een nieuw venster waarmee u macro's kunt programmeren, beheren en wijzigen.



Om een nieuwe macro te programmeren zijn de volgende stappen vereist:

- 1) druk op de knop "Nieuw"
- 2) geef een naam aan de nieuwe macro
- 3) selecteer „vertragingen tussen toetsopdrachten noteren“, om niet alleen de toetsaanslagen, maar ook de duur van het indrukken en de duur van de pauzes mede op te nemen.
- 4) druk op de knop "Start Recording" om te beginnen met het opnemen van de macro. Vanaf nu worden alle toetsaanslagen geregistreerd op het toetsenbord. Voor het beëindigen van de opname, drukt u op "Opname stoppen".
- 5) met de functies „de "tijd lus" kunt u opgeven hoe vaak de opgenomen toetsen moeten worden herhaald.
- 6) sluit het venster door op „OK“ te drukken
- 7) om de macro te gebruiken, kunt u hem aan een toets naar willekeur toewijzen, waarin de bijbehorende toetstoewijzing menufunctie "MACRO TOEWIJZEN" geselecteerd de naam van een gewenste macro geselecteerd wordt.

MULTIMEDIA

Aanwijzing: als een macro gewijzigd wordt, die al aan een toets is toegewezen, dan dient hij opnieuw toegewezen te worden, om de verandering effectief te laten worden.

8) de druk op de knop van de toegewezen toets speelt nu de geprogrammeerde macro af; · om een lopende macro te stoppen moet nogmaals op dezelfde knop worden gedrukt.

9) macro's kunnen in profielen mee opgeslagen worden

Macro's kunnen worden later bewerkt worden of aan muisfuncties toegevoegd worden. Daartoe dient de gewenste macro in de Macro Manager te worden gemarkeerd. Een druk op de rechter muisknop opent een contextmenu met verschillende bewerkingsfuncties:



Opname starten voor

stelt u in staat om functies toe te voegen VOOR de in de middenkolom geselecteerde gebeurtenis *Opname starten na* stelt u in staat om functies toe te voegen NA de in de middenkolom geselecteerde gebeurtenis

Vertraging inlassen

stelt u in staat latere een vertraging in te voegen tussen twee commando's *Muisgebeurtenis invoegen* stelt u in staat een muisfunctie te voltooien op de geselecteerde positie. Hier staan verschillende opties te beschikking:

- 1) Links - voor een actie met de linker muisknop
- 2) Rechts - voor een actie met de rechter muisknop
- 3) Wieltje - voor een actie met het scrollwiel
- 4) Vooruit - voor een actie met de vierde muisknop

5) Achteruit - voor een actie met de vijfde muisknop

Voor de volgende toetsen kunt u drie functies kiezen: ·

- 1) Naar beneden - houd de geselecteerde toets ingedrukt houden
- 2) Naar boven - de geselecteerde toets wordt losgelaten
- 3) Klikken - druk op de geselecteerde toets en laat hem los

Vertraging bewerken

stelt u in staat een bestaande vertraging manueel aan te passen tussen twee commando's

Hier dient het gewenste aantal ingevoerd te worden, de afkorting "ms" is niet nodig

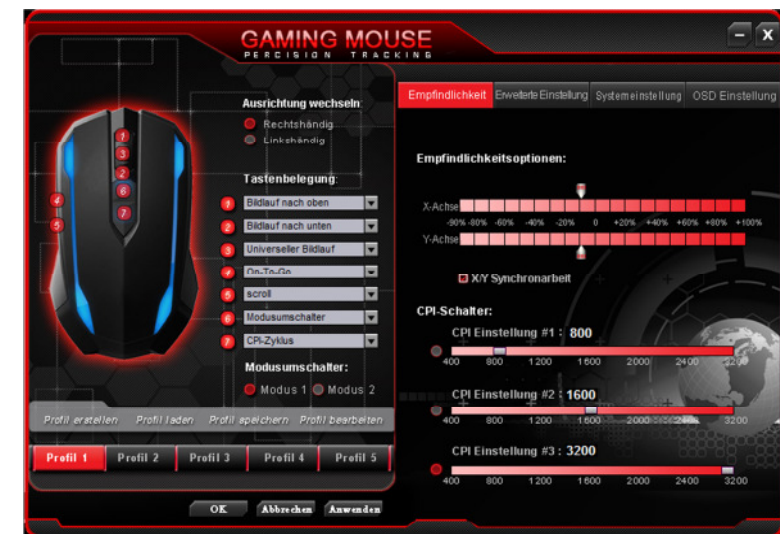
Wissen

Maakt de verwijdering van de juiste commando's of vertragingen in de macro mogelijk

Aanwijzing

- 1) de scroll-functie van de muis niet kan worden opgeslagen, hier is uitsluitend de functie van het wielje programmeerbaar
- 2) vele toepassingen / games kunnen niet overweg met te korte afstanden tussen de commando's.

Het configuratiemen u– tabblad „Gevoeligheid“



Gevoeligheidsopties

Stelt u in staat de gehele gevoeligheid van de muis voor beide bewegingsassen gescheiden of gemeenschappelijk („X/Y Synchroniteitswerking“) in te stellen

CPI-Schakelaar

Stelt u in staat drie mogelijke niveaus van gevoeligheid in te stellen, die via de knoppen 6 en 7 (in de standaardinstelling) kunnen worden geselecteerd. De standaardinstelling is 800 / 1600 / 3200 cpi

Het configuratiemen u- tabblad „Verdere instellingen“



Opvraagverhouding

Maakt de aanpassing mogelijk van de zogenoemde „Polling-Rate“; dit is de frequentie waarmee de computer signalen van de muis opvraagt. Een hoge sampling rate in combinatie met een hoge resolutie zorgt voor een zeer gladde beweging van de muis. *Lichteffectschakelaar* schakelt de LED's op de bovenkant van de muis aan of uit.

Type lichteffect (optie)

laat u kiezen tussen een constante of pulserende verlichting. *Driver resetten* zet ALLE instellingen terug naar de fabrieksinstellingen

On-To-Go snelheid

bepaalt de afstand tussen de herhalingen van de klik op de On-To-Go functie (zie de paragraaf “Toetsentoe wijzingen”)

Het configuratiemen u- tabblad „systeeminstelling“



Dubbeldick

verandert de reactietijd van de dubbeldick. Een waarde dicht bij 1 verlengt de tijd, die tussen de beide klikken mag verstrijken, om als een dubbeldick herkend te worden. Een waarde dicht bij 11 verkort dit

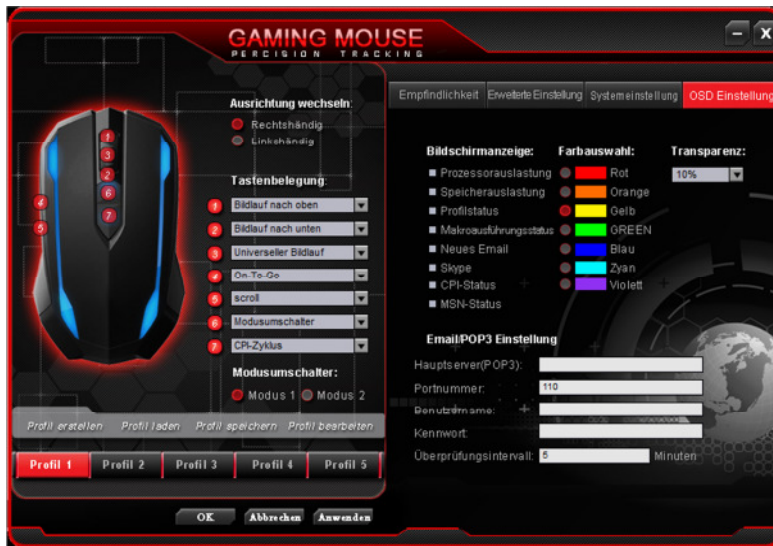
Windows-muisaanwijzer-snelheid

verandert de snelheid van de muisaanwijzer. Deze instelling komt overeen met de instellingen in het Windows-systeeminstellingen

Muiswiel scrollsnelheid

verandert de scrollsnelheid bij het draaien van het muiswiel; een waarde dicht bij 1 vermindert, een waarde dicht bij 11 verhoogt de snelheid

Het configuratiemen u– Tabblad „OSD instellingen“



Beeldscherm aanduiding

Bij On Screen Display (OSD), kan verschillende informatie wordt weergegeven (bijvoorbeeld processorgebruik, nieuwe e-mails of ook profiel, macro- en resolutie stati), hier kan de kleur van de OSD en de transparantie worden aangepast. *Email/POP3 instelling* Email/POP3 instelling om informatie over nieuw binnenkomende e-mails te krijgen, dient hier de bijbehorende informatie van het geselecteerde e-mailaccount te worden geregistreerd; kijk alstublieft daarvoor de instellingen van uw e-mail software na.

Het configuratiemen u– afsluitende opmerking



Alle gewijzigde functies, acties en programmeringen dienen voor het sluiten van het configuratiemen u te worden overgebracht naar de muis door te klikken op de knop “Toepassen”! Pas dan op "OK" drukken om de configuratiemen u's te sluiten.

Technische gegevens

Aantal toetsen	7
Gebruikte sensor	Pixart 3305
Gevoeligheid	400, 800, 1200, 1600, 2000, 2400, 3200 dpi
Overdrachtssnelheid USB	125, 250, 500, 1000 Hz
Stroomverbruik	Operationeel 5V / 30mA ofwel 5V / 95mA met LED Stand-by 5V / 25mA ofwel 5V / 90mA met LED
Levensduur van de schakelaar	ongeveer 10 miljoen klikken (linker/rechter toets)
Afmeting	ca. 110 x 67 x 37mm



Hierbij verklaart Vivanco GmbH dat dit 28777 de essentiële eisen en de andere voorschriften van de richtlijn 2004/108/EC vervult.

Dit apparaat mag niet met het huisvuil weggegooid worden. Lever het alstublieft af bij een verzamelplaats voor elektrische apparaten van uw gemeente of uw stadsdeel. Dit zorgt ervoor dat oude apparaten deskundig, economisch gerecycled worden en potentiële negatieve gevolgen voor milieu en gezondheid voorkomen worden.



De verpakking kan gerecycled worden. Gelieve niet met het huisvuil weg te gooien en aan de locale regelgeving voor afvalverwijdering te voldoen..

Vivanco (Benelux) B.V.
Galvanibaan 8
NL – 3439 MG Nieuwegein
Tel.: (+31) 306 007 050, Fax: (+31) 306 007 055
info@vivanco.nl
www.vivanco.nl

POLSKI

Wstęp

Serdecznie gratulujemy zakupu bazoo SHIVA XTR Gaming Mouse! Prosimy o poświęcenie odrobiny czasu, aby najpierw zapoznać się z zasadami bezpieczeństwa i instrukcją obsługi, ażeby uzyskać wszystkie niezbędne informacje dotyczące użytkowania urządzenia. Tylko w ten sposób można pewnie i bezpiecznie korzystać ze wszystkich funkcji. Instrukcję obsługi (CD) należy zachować i przekazać ewentualnym następnym użytkownikom.

Zawartość opakowania

Sprawdź proszę kompletność zawartości opakowania. W opakowaniu powinny znajdować się następujące elementy:

- bazoo SHIVA XTR Mouse
- płyta CD z oprogramowaniem i tą Instrukcją obsługi
- pojemnik do przechowywania obciążników
- 8 obciążników, o wadze 4x 3g i 5g
- krótka instrukcja instalacji

Jeśli brak jest któregoś z elementów, to należy skontaktować się ze sprzedawcą.

Wskazówki dotyczące instalacji

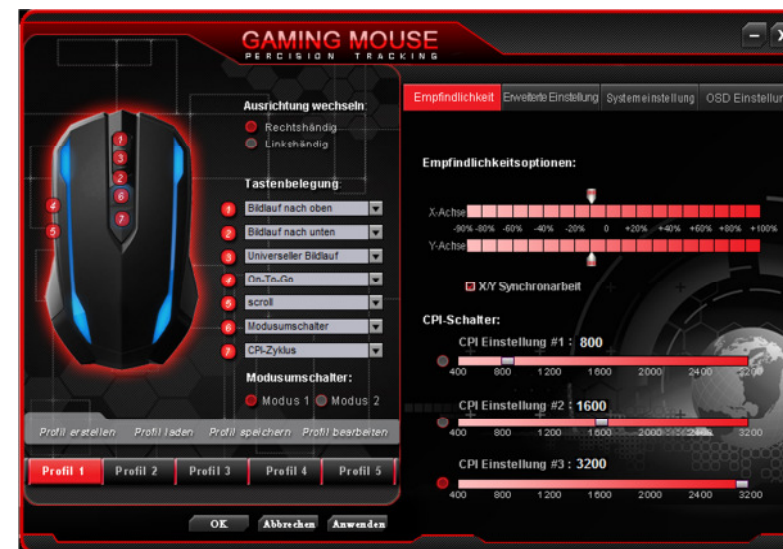
- 1) Połącz mysz z wolnym złączem USB komputera
- 2) System Windows automatycznie rozpozna mysz
- 3) Uruchom instalację oprogramowania myszki klikając dwukrotnie na plik „setup.exe” znajdujący się na płycie CD
- 4) System Windows może wyświetlić informację, że oprogramowanie nie przeszło testu logo Windows – mimo to możesz bez wahania zainstalować to oprogramowanie
- 5) Wybierz język:



- 6) Po zakończeniu instalacji kliknij „OK” i uruchom ponownie komputer
- 7) W pasku zadań pojawi się teraz symbol Gaming Mouse – klikając na niego prawym klawiszem myszki możesz przejść do menu konfiguracji myszki
- 8) Naciskając na przycisk wysuwania na spodzie obciążników, aby odpowiednio dopasować ciężar myszki

Menu konfiguracji – Przypisanie przycisków i zarządzanie profilami

Klikając prawym klawiszem myszki na symbol w pasku zadań można przejść do menu konfiguracji:



Można w nim dokonywać wszystkich ustawień i programować myszkę. Po lewej stronie podane są następujące dostępne możliwości:

Zmiana orientacji

w zależności od wyboru zmieniane jest ustawienie prawego i lewego przycisku myszki

Przypisanie przycisków

tu można przypisać zaznaczonym przyciskom wybrane funkcje:

CLICK	symuluje naciśnięcie na lewy przycisk
MENU	symuluje naciśnięcie na prawy przycisk
UNIVERSAL SCROLLING	umożliwia przewijanie poprzez ruch myszki
DOUBLE CLICK	wywołuje podwójne kliknięcie lewym przyciskiem
ASSIGN SHORTCUT	pozwala na przypisanie skrótu
BUTTON OFF	wyłącza przycisk
IE FORWARD	przewija w przeglądarce internetowej lub miejscu pracy w przód
IE BACKWARD	przewija w przeglądarce internetowej lub miejscu pracy w tył
SCROLL UP	przewija w górę
SCROLL DOWN	przewija w dół
TILT LEFT	przewija w lewo (tylko Windows Vista i 7)
TILT RIGHT	przewija w prawo (tylko Windows Vista i 7)
ASSIGN LAUNCH	umożliwia uruchomienie programu
FIRE BUTTON	symuluje podwójne naciśnięcie lewego przycisku
ON-TO-GO	trzymając wciśnięty ten przycisk jednocześnie naciskając inny

	przycisk: funkcja drugiego przycisku będzie powtarzana tak długo, jak pierwszy jest naciśnięty
WINDOWS KEY	symuluje naciśnięcie na klawisz Windows
OPEN DRIVER	otwiera menu konfiguracji myszy
MODE SWITCH	zmiana zaprogramowanego trybu
ASSIGN MACRO	pozwalą na przypisanie zaprogramowanych wcześniej makr (patrz Menadżer makr) poprzez kliknięcie na odpowiednią nazwę makra
MULTIMEDIA	pozwalą na wywołanie i sterowanie różnymi funkcjami domyślnego odtwarzacza mediów
PROFILE SWITCH	umożliwia zmianę zapisanych profili; w górę (UP), w dół (DOWN) lub obrotowo (CYCLE)
CPI SWITCH	umożliwia zmianę czułości; w górę (UP), w dół (DOWN) lub obrotowo (CYCLE)
WINDOWS	pozwalą na wywoływanie i sterowanie różnymi funkcjami aplikacji Windows

Przełącznik trybu

W zależności od wyboru można tutaj zaprogramować pierwszy tryb (1-7) lub drugi tryb (8-14) przypisania przycisków. Drugi tryb jest dostępny po zdefiniowaniu jednego z przycisków jako „Mode Switch”

Utwórz profil

funkcja ta otwiera nowe okno, w którym można utworzyć nazwę nowego profilu oraz przypisać go do wybranego programu. Jeśli włączony zostanie zapisany program, to automatycznie załadowany zostanie przypisany profil – idealne rozwiązanie dla różnych gier lub aplikacji z różnymi konfiguracjami przypisania przycisków. Przed kliknięciem na „Utwórz profil” należy wybrać numer (1-5) profilu. W wybranym profilu zapisane zostaną wszystkie przypisania przycisków, makra oraz inne ustawienia. Pamiętaj o zapisaniu ustawień po ich zmianie poprzez kliknięcie na „Zapisz profil”.

Otwórz/zapisz profil

otwarte zostanie okno wyboru pliku do otwarcia lub zapisania profilu

Edytuj profil

pozwalą na zmianę nazwy lub przypisania istniejącego profilu



Menu konfiguracji – Menadżer makr

W lewy polu znajduje się podmenu przypisania przycisku „ASSIGN MACRO”, w którym znajduje się również Menadżer makr. Kliknięcie na „MACRO MANAGER” otwiera nowe okno, w którym możliwe jest programowanie, zarządzanie i zmiany makr.



W celu zaprogramowania nowego makra konieczne są następujące kroki:

- 1) kliknij przycisk „Nowe”
- 2) nazwij nowe makro
- 3) wybierz „Rejestruj opóźnienia pomiędzy poleceniami przycisków”, aby zarejestrować nie tylko naciśnięte przyciski, ale również długość ich naciskania i długość przerw.
- 4) naciśnij przycisk „Rozpocznij rejestrowanie”, aby rozpocząć nagrywanie makra. Od teraz rejestrowane są wszystkie naciśnięte klawisze klawiatury. Aby zakończyć nagrywanie naciśnij przycisk „Zakończ rejestrowanie”
- 5) funkcja „Przebiegi pętli” umożliwia podanie, jak wiele razy ma zostać powtórzona zarejestrowana kolejność przycisków
- 6) zamknij okno naciskając na „OK”
- 7) aby móc używać makro, możesz je przyporządkować dowolnemu przyciskowi, wybierając w jego menu przypisania funkcję „ASSIGN MACRO” oraz odpowiednią nazwę

makra.

Wskazówka: jeśli zmienione zostało makro, które było już przypisane do przycisku,

to aby zmiany zostały wprowadzone, konieczne jest ponowne przypisanie makra do przycisku.

- 8) naciśnięcie przypisanego przycisku wywoła teraz zaprogramowane makro;
- aby zakończyć wykonywane makro należy ponownie nacisnąć ten sam przycisk
- 9) makra mogą być przypisywane w profilach

Makra mogą być później zmieniane lub rozszerzane o funkcje myszki. W tym celu należy zaznaczyć wybrane makro w Menadżerze makr. Naciśnięcie prawego klawisza myszki otwiera menu kontekstowe z różnymi funkcjami zmian:



Rozpocznij rejestrację przed umożliwia dodawanie funkcji PRZED wydarzeniem zaznaczonym w środkowej kolumnie

Rozpocznij rejestrację po umożliwia dodawanie funkcji PO wydarzeniu zaznaczonym w środkowej kolumnie

Wstaw opóźnienie umożliwia późniejsze wstawienie opóźnienia czasowego pomiędzy dwoma poleceniami

Wstaw wydarzenie myszki umożliwia uzupełnienie o funkcję myszki w wybranym miejscu. Tutaj do wyboru są różne możliwości:

- 1) Lewy – dla akcji z lewym przyciskiem myszki
- 2) Prawy – dla akcji z prawym przyciskiem myszki

- 3) Kółko – dla akcji z kółkiem myszki
- 4) Przód – dla akcji z czwartym przyciskiem myszki
- 5) Tył – dla akcji z piątym przyciskiem myszki

Dla wszystkich przycisków do wyboru są trzy funkcje:

- 1) W dół – wybrany przycisk wciśnięty
- 2) W górę – wybrany przycisk puszczony
- 3) Kliknięcie – wybrany przycisk naciśnięty i puszczony

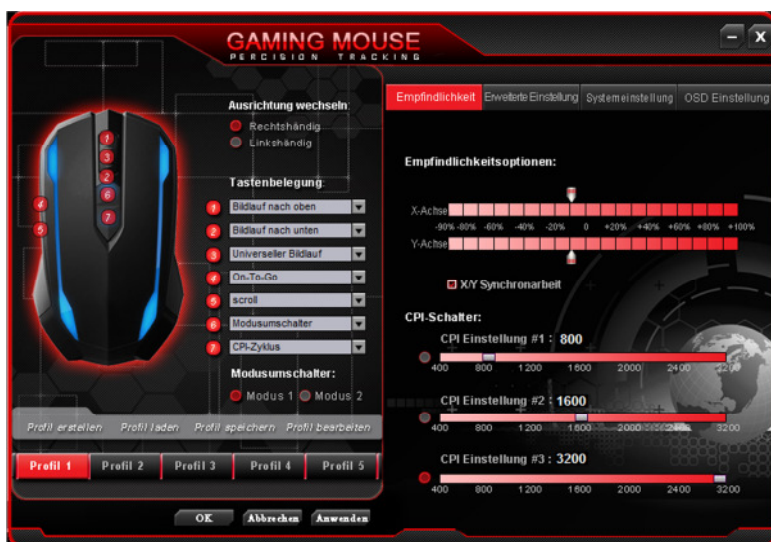
Zmiana opóźnienia umożliwia ręczne dopasowanie istniejącego opóźnienia pomiędzy dwoma poleceniami. Tutaj należy wpisać wybraną liczbę, skrót „ms” nie jest wymagany

Usuń pozwala na usuwanie odpowiednich poleceń lub opóźnień w makro

Wskazówki

- 1) funkcja przewijania myszki nie może być zapisana, tutaj można zaprogramować jedynie funkcję przycisku kółka myszki
- 2) niektóre aplikacje/gry nie są w stanie przetworzyć za krótkich odstępów pomiędzy poleceniami.

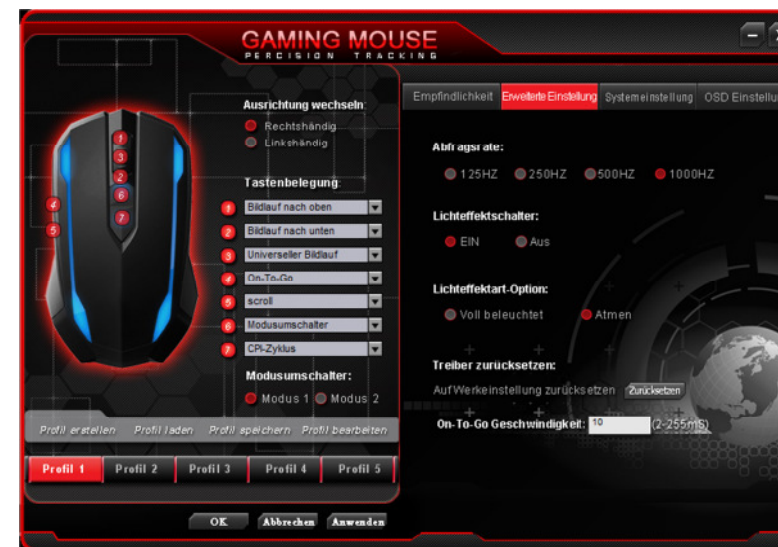
Menu konfiguracji – zakładka „Czułość”



Opcje czułości tutaj można ustawić całkowitą czułość myszki dla obu osi ruchu niezależnie lub wspólnie („X/Y synchronicznie”)

Przełącznik CPI pozwala na wybór za pomocą przycisków 6 i 7 (ustawienia domyślne) trzech możliwych stopni czułości. Ustawienia domyślne to 800 / 1600 / 3200 cpi

Menu konfiguracji – zakładka „Ustawienia zaawansowane”



Częstotliwość próbkowania pozwala na dopasowanie tzw. „Polling Rate”; jest to częstotliwość z jaką komputer pobiera dane z myszki. Wysoka częstotliwość próbkowania w połączeniu z wysoką rozdzielczością zapewnia bardzo płynne ruchy myszki

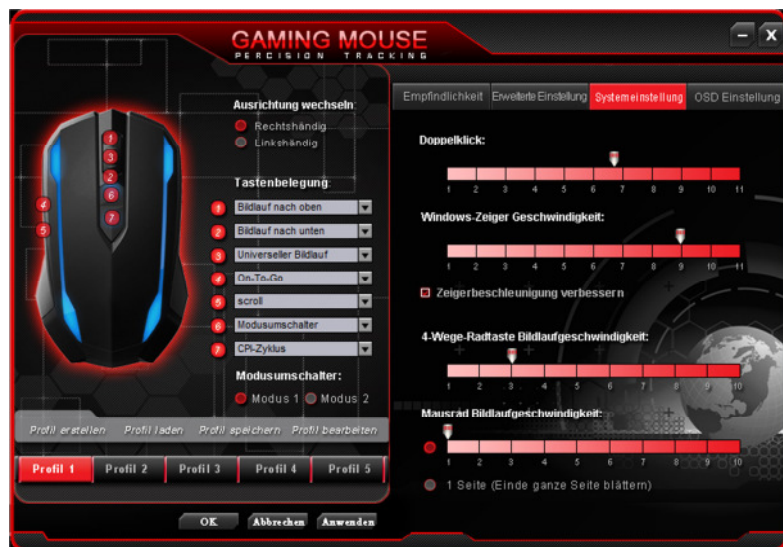
Przełącznik efektu świetlnego włącza lub wyłącza diodę LED na górnej powierzchni myszki

Rodzaj efektu świetlnego pozwala na wybór pomiędzy światłem stałym i pulsującym

Zerowanie sterownika zeruje WSZYSTKIE ustawienia do ustawień fabrycznych

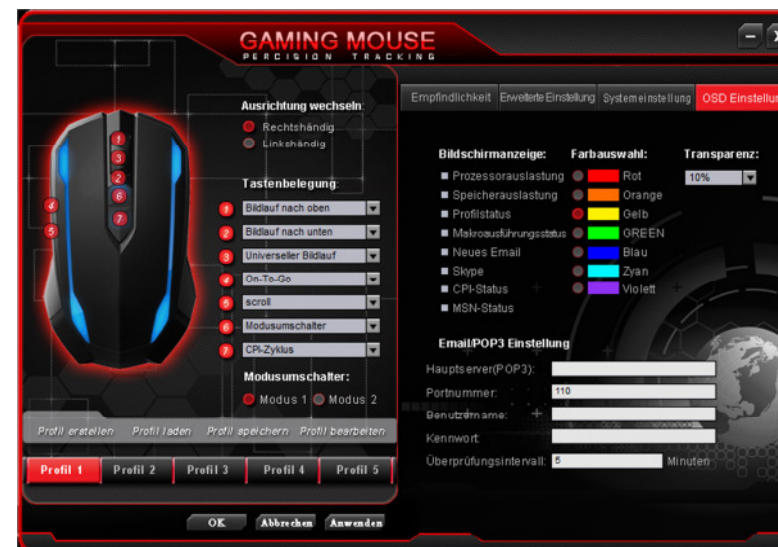
Prędkość On-To-Go ustawia czas odstępu pomiędzy powtórzeniami kliknięć funkcji On-To-Go (patrz rozdział „Przypisanie przycisków”)

Menu konfiguracji – zakładka „Ustawienia systemowe”



- Podwójne kliknięcie zmienia czas reakcji podwójnego kliknięcia. Wartość bliższa 1 wydłuża czas, który może minąć pomiędzy oboma kliknięciami, aby było to rozpoznane za podwójne kliknięcie. Wartość bliższa 11 skraca go
- Prędkość wskaźnika Windows zmienia prędkość wskaźnika myszy. To ustawienia odpowiada temu z Panelu sterowania Windows
- Prędkość przewijania kółka zmienia prędkość przewijania podczas kręcenia kółkiem myszki, wartość bliższa 1 spowalnia, wartość bliższa 11 przyspiesza

Menu konfiguracji – zakładka „Ustawienia OSD”



- Wyświetlacz ekranowy w On Screen Display (OSD) mogą być wyświetlane różne informacje (np. obciążenie procesora, nowe wiadomości e-mail lub również status profilu, makro i rozdzielczości); tutaj można ustawić kolor OSD oraz jego przezroczystość
- Ustawienia e-mail/POP3 aby otrzymywać informacje o otrzymaniu wiadomości e-mail, konieczne jest wprowadzenie tutaj danych konta e-mail, możesz je znaleźć w ustawieniach Twojego oprogramowania e-mail

Menu konfiguracji – Wskazówka końcowa

- ! Wszystkie zmienione funkcje, działania i programy muszą być przypisane myszy przed zamknięciem Menu konfiguracji poprzez kliknięcie na przycisk „Zastosuj”! Dopiero później należy nacisnąć przycisk „OK”, aby zamknąć Menu konfiguracji.

Dane techniczne

Liczba przycisków	7
Użyty czujnik	Pixart 3305
Czułość	400, 800, 1200, 1600, 2000, 2400, 3200 dpi
Szybkość transmisji USB	125, 250, 500, 1000 Hz
Pobór mocy	podczas pracy 5V / 30mA wzgl. 5V / 95mA z LED podczas czuwania 5V / 25mA wzgl. 5V / 90mA z LED
Żywotność przełączników	ok. 10 milionów kliknięć (lewy/prawy przycisk)
Rozmiar	ca. 110 x 67 x 37mm



Firma Vivanco GmbH deklaruje niniejszym, że 28777 znajduje się w zgodności z podstawowymi wymogami i innymi odpowiednimi przepisami wytycznej 2004/108/EC

Urządzenie to nie może być utylizowane z odpadami komunalnymi. Należy je oddać w miejsce zbiórki odpadów elektronicznych w Twojej miejscowości. W ten sposób zapewnia się, że zużyte urządzenia są utylizowane ekonomicznie, we właściwy sposób oraz unika się potencjalnych zagrożeń dla zdrowia i środowiska.



Opakowanie należy przekazać do recyklingu. Nie należy wyrzucać go wraz z odpadami komunalnymi i postępować zgodnie z miejscowymi przepisami dotyczącymi odpadów.

Vivanco Poland Sp.z.o.o.
Ul. Sosnkowskiego 1
PL – 02-495 Warszawa
Tel.: (+48) 22 723 0745, Fax: (+48) 22 723 0750
info@vivanco.pl
www.vivanco.pl

SVENSKA
Inledning

Vi vill lyckönska dig för ditt köp av bazoo SHIVA XTR Gaming Mouse! Ta dig en stund och läs igenom säkerhetsföreskrifterna och den här bruksanvisningen, för att du skall få all nödvändig information om apparaten. Bara på det sättet kan man använda alla funktionerna på ett säkert och pålitligt sätt. Förvara bruksanvisningen (CDn) på ett bra sätt, och överlämna den till din ev. efterträdare.

Innehåll i förpackningen

Kontrollera att innehållet i förpackning är komplett. Följande komponenter skall finnas i leveransen:

- bazoo SHIVA XTR Mouse
- CD:n med drivrutiner och den här bruksanvisningen
- en box för förvaring av viktmodulen
- 8 viktmoduler, 4 x 3 g och 5 g tunga
- en snabbinstallationsanvisning

Skulle någon komponent saknas vänder du dig till din handlare.

Installationsanvisningar

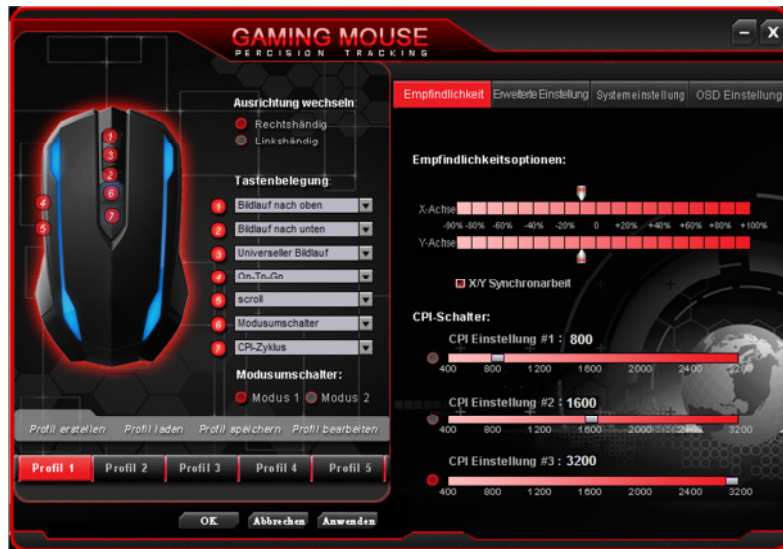
- 1) Anslut musen via ett ledigt USB-urtag på datorn
- 2) Windows känner automatiskt igen musen
- 3) Inled installationen av drivrutinerna genom att dubbelklicka på "Setup.exe" på CD:n
- 4) Windows kommer, om så är fallet, att rapportera om att drivrutinerna inte har godkänts i Windows logo-test – du kan dock installera drivrutinerna utan att fundera över detta
- 5) Välj önskat språk:



- 6) Efter avslutad installation klickar du på "OK" och startar om datorn
- 7) I dialogen syns nu spel-musens symbol – med ett högerklick på den når du konfigurationsmenyn för musen
- 8) Med ett tryck på "eject-knappen" på musens undersida kommer man åt viktmodulen. Luckan rymmer upp till fyra moduler, så att man kan anpassa musens totalvikt.

Konfigurationsmenyn – Knappositioner och profilhantering

Med ett högerklick på symbolen i uppgiftslistan når man konfigureringsmenyn:



I denna kan alla inställningar och programmeringar av musen göras. På vänster sida står följande möjligheter till förfogande:

Knappbyte	höger och vänster musknapp kan bytas efter behag
Tangentfunktioner	de markerade tangenterna kan här beläggas med valda funktioner:
KLICK	simulerar tryckning med vänstra knappen
MENY	simulerar tryckning med högra knappen
UNIVERSAL BLÄDDRING	möjliggör bläddring genom att röra musen
DUBBELKLICK	genererar ett vänsterknapp-dubbelklick
TILLDELA GENVÄG	möjliggör kontakt via en knappförkortning
KNAPP AV	kopplar ur tangenten
IE FRAMÅT	bläddrar framåt i webbläsaren eller arbetsplatsen
IE BAKÅT	bläddrar bakåt i webbläsaren eller arbetsplatsen
BLÄDDRA UPP	bläddrar uppåt
BLÄDDRA NED	bläddrar nedåt
LUTA VÄNSTER	bläddrar åt vänster (end. Windows Vista och 7)
LUTA HÖGER	bläddrar åt höger (end. Windows Vista och 7)
TILLDELA START	möjliggör uppstarten av ett program
AVTRYCKARE	simulerar det tvåfaldiga trycket på vänster knapp
ON-TO-GO	håll den här tangenten nedtryckt och tryck samtidigt på en

annan tangent
Tryck: funktionen på den andra upprepas så länge

hålls nedtryckt

WINDOWSTANGENTEN	simulerar en tryckning på Windows-tangenten
OPEN DRIVER	öppnar musens konfigurationsmeny
MODE SWITCH	byter programmeringsnivå
ASSIGN MACRO	startar förprogrammerade makron (Makro Manager) genom att man klickar på respektive makros namn
MULTIMEDIA	ger olika funktioner för inladdning och styrning av standard mediaspelare
PROFILE SWITCH	möjliggör byte av den bakomliggande profilen: uppåt (UP), nedåt (DOWN) eller rullande (CYCLE)
CPI SWITCH	Möjliggör byte av känslighet: uppåt (UP), nedåt (DOWN) eller rullande (CYCLE)
WINDOWS	ger olika funktioner för laddning och styrning av windows

Modusomkopplare

allt efter önskemål kan här musknapparna första nivå (1-7) eller andra nivå (8-14) programmeras. Den första nivån nås när alla knapparna definieras som "Modusomkopplare"

Profilinställning

denna funktion öppnar ett nytt fönster där profilens namn samt associationen till det önskade programmet kan ställas in. Om det bakomliggande programmet startas, kommer automatiskt den anslutna profilen att laddas – idealiskt för olika spel eller användning av olika knappinställningar. Innan man klickar på "Profilinställning" skall nummer (1-5) i den önskade profilen väljas. Alla knapppositioner, makron och andra inställningar i den valda profilen. Tänk på att att klicka på "Spara profil" för att säkra dina val.

Ladda in/spara profil

Ett fönster öppnas för val av filnamn för att ladda eller spara profiler.

Bearbeta profil

möjliggör ändringar av en befintlig profil avseende namn eller associering.



Konfigurationsmeny – Makro Manager

I det vänstra fältet finns knapppositionerna som undermeny för funktionen "TILDELA MAKRO", bakom vilken Makro managern också huserar. Ett klick på "MACRO MANAGER" öppnar ett nytt fönster vilket ger möjlighet att programmera, sköta och ändra makron.



För programmering av ett nytt makro måste följande steg utföras:

- 1) tryck på knappen "Nytt"
 - 2) ge det nya makrot ett namn
 - 3) välj "Spela in fördröjningar mellan knappkommandon", för att inte bara spela in de nedtryckta knapparna utan också nedtryckningstiden och uppehållen.
 - 4) tryck sedan på "Påbörja inspelning", för att börja spela in. Från och med nu spelas alla tangenttryckningar in. För att avsluta inspelningen trycker du på "Avsluta inspelning"
 - 5) funktionen "Loop-tider" möjliggör inspelning av hur ofta den inspelade tangentsekvensen skall upprepas
 - 6) stäng fönstret genom att trycka på "OK"
 - 7) för att använda makrot kan du lägga in en specialknapp, där du väljer namnet på önskat makro i "ASSIGN MACRO" i tangentpositions-meny.
- Tips: om ett makro ändras, vilket är beläget under en knapp, måste detta spelas in på nytt, för att ändringen skall ha effekt
- 8) klick på en inspelad tangent kör det programmerade makrot:

för att avsluta ett makro som körs trycker man på samma tangent igen
9) Makron kan sparas i profilen

Makron kan bearbetas eller begränsas till mus-funktioner i efterhand. För detta måste önskat makro markeras i Makro-managern. Ett tryck på höger musknapp öppnar en kontext-menü med olika bearbetningsfunktioner:



Inspelning startar innan gör det möjligt att lägga till funktionen FÖRE den valda händelsen i mittkolumnen

Inspelning startar efter gör det möjligt att lägga till funktioner EFTER den valda händelsen i mittkolumnen

Infoga fördröjning gör det möjligt att i efterhand infoga en tidsfördröjning mellan två kommandon

Infoga mushändelser gör det möjligt att komplettera en musfunktion i den valda positionen. Här har man olika möjligheter till förfogande:

- 1) Vänster – för en åtgärd med vänster musknapp
- 2) Höger – för en åtgärd med den högra musknappen
- 3) Hjul – för en åtgärd med hjulknappen
- 4) Framåt – för en åtgärd med den fjärde musknappen
- 5) Bakåt – för en åtgärd med den femte musknappen

För alla knappar kan tre funktioner väljas:

- 1) Nedåt – den valda knappen hålls nedtryckt

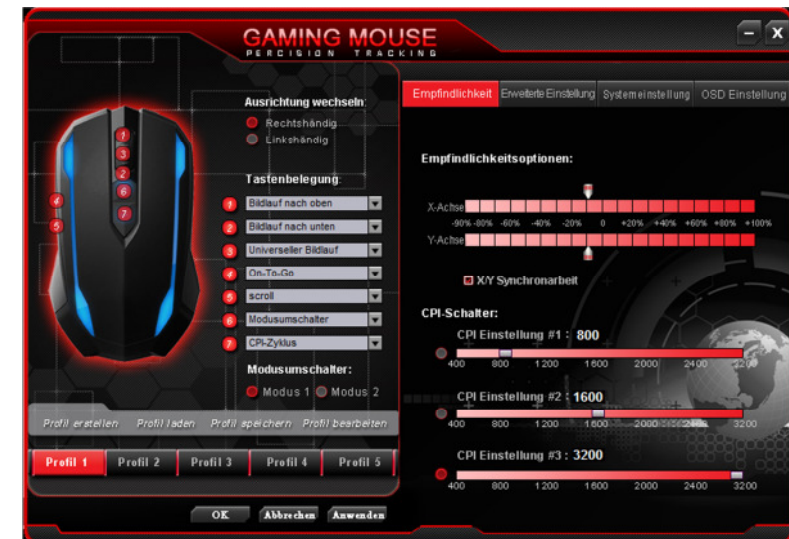
- 2) Uppåt – den valda knappen är uppe
- 3) Klick – den valda knappen trycks ned och släpps upp

Bearbetning avfördröjning möjliggör manuell anpassning av en bestående fördröjning mellan två kommandon. Här får bara det önskade värdet skrivas in, förkortningen "ms" är inte nödvändig.

Radering tillåter radering av det aktuella kommandot eller fördröjningen inuti makrot

- Tips*
- 1) musens rullningsfunktion kan inte spelas in, endast hjulets knappfunktion kan programmeras
 - 2) vissa applikationer/spel kan inte bearbeta för korta avstånd mellan kommandon

Konfigurationsmenyn – glidreglages "känslighet"



Känslighetsalternativ här kan man ställa in musens totala känslighet längs båda rörelseaxlarna, antingen tillsammans eller var för sig ("X/Y synkronisering")

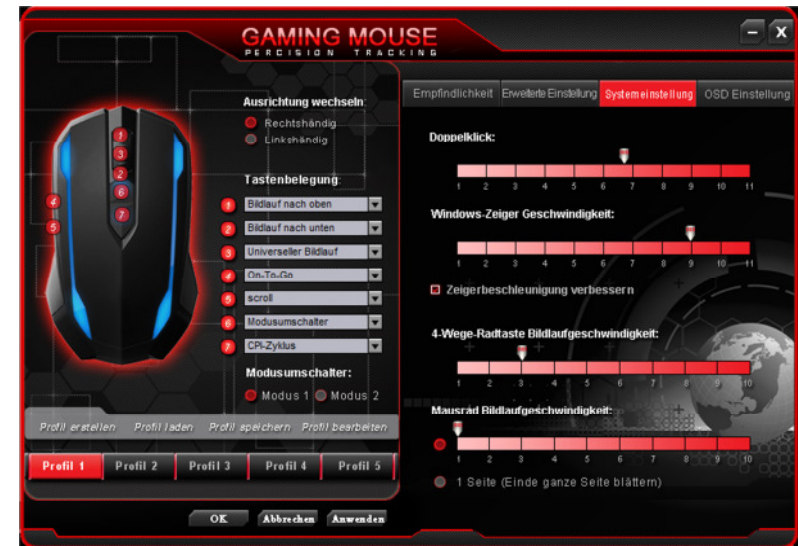
CPI-reglage tillåter inställning av de tre möjliga känslighetsnivåerna som kan väljas för tangenterna 6 och 7 (i standardinställningen). 800/1600/3200 cpi är förinställt.

Konfigurationsmenyn – glidreglagen ”Avancerade inställningar”



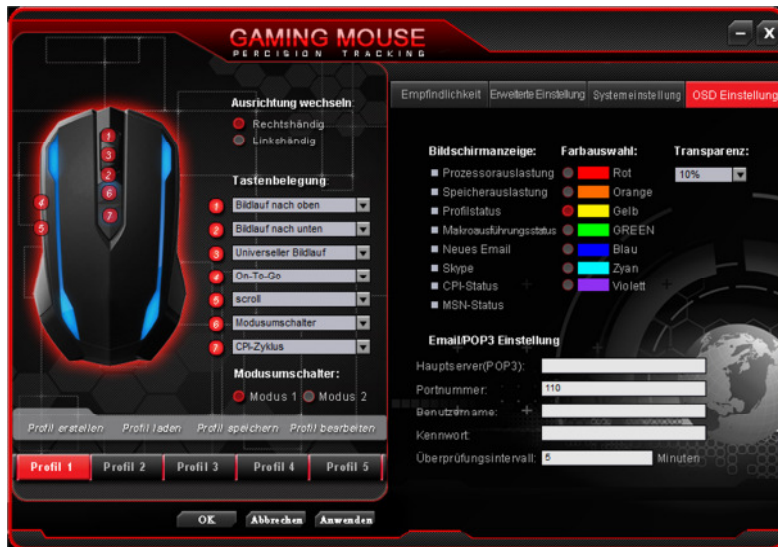
Query-takt	tillåter anpassning av den s.k. ”Polling-takten”; detta är den frekvens med vilken datorns signaler kontaktar musen. En hög Query-takt tillsammans med en hög upplösning gör för smidiga musrörelser
Ljuseffektskontakt	sätter LED-lamporna på musens ovansida på eller av
Ljuseffektstyp-alternativ	ger valet mellan kontinuerlig eller pulserande belysning
Återställning	sätter tillbaka ALLA inställningar till fabriksinställningarna
On-To-Go hastighet	fastlägger avståndet mellan On-To-Go-funktionens klickupprepningar (se avsnittet ”Tangentkonfiguration”)

Konfigurationsmenyn – glidreglage ”Systeminställning”



Dubbeltklick	ändrar reaktionstiden för dubbelklickningar. Ett värde närmare 1 förlänger tiden som kan passera mellan de båda klickerna, för att det fortfarande skall uppfattas som ett dubbelklick. Ett värde närmare 11 förkortar detta
Windowsmarkörens hastighet	ändrar hastigheten hos musmarkören. Denna inställning påverkar Windows systeminställningar
Mushjulets bildvisningshastighet	ändrar rullningshastigheten när man snurrar på mushjulet; ett värde närmare 1 minskar, ett värde närmare 11 ökar hastigheten

Konfigurationsmeny – skjutreglaget ”OSD-inställning”



Bildskärmsvisning

i On Screen Display (OSD) kan olika informationer visas (t.ex. processorbelastning, ny E-post men även profil-, makro och upplösningstatus); här kan OSD:s färg och transparens ställas in

E-post/POP3-inställning

för att ta emot information via nyinkommen E-post måste den aktuella informationen tas emot via önskat E-postkonto; kontrollera detta med inställningarna i din E-postprogram.

Konfigurationsmeny – Avslutningstips



Alla förändrade funktioner, åtgärder och programmeringar måste bekräftas med ett klick på ”Använd”-knappen på musen! Först efter detta skall man klicka på ”OK” för att stänga konfigurationsmenyn.

Tekniska data

Antal tangenter	7
Sensor i bruk	Pixart 3305
Känslighet	400, 800, 1200, 1600, 2000, 2400, 3200 dpi
Överföringshastighet USB	125, 250, 500, 1000 Hz
EI-förbrukning	I apparaten 5V / 30mA respektive 5V / 95mA med LED i Standby 5V / 25mA respektive 5V / 90mA med LED
Omkopplarens livslängd	ca 10 miljoner Klicks (vänster/höger knapp)
Dimensioner	ca. 110 x 67 x 37mm



Härmed försäkrar Vivanco GmbH att denna 28777 överensstämmer med de grundläggande kraven och andra relevanta bestämmelser i riktlinje 2004/108/EC..

Denna apparat får inte kastas med det vanliga hushållsavfallet. Lämna istället in det till ett kommunalt uppsamlingsställe för elektrisk utrustning enligt gällande regler. Detta så att man säkerställer ordentlig återvinning ekonomiskt sett, samt för att undvika möjliga miljömässiga och hälsomässiga skador.



Förpackningsmaterialet skall återvinnas med hjälp av lämpliga behållare. Kasta det inte i det vanliga hushållsavfallet utan följ alltid lokala regler för avfallshantering.

Sound & Vision Support AB
Tryffelslingan 16
SE - 18157 Lidingö
Tel.: (+46) 8 446 0590, Fax: (+46) 8 446 0595
info@svsupport.se
www.svsupport.se

Русский

Введение

Мы вас поздравляем с покупкой новой мышки bazoo SHIVA XTR Gaming ! Перед эксплуатацией продукта ознакомьтесь сначала внимательно с указаниями по безопасности и прочтите подробно инструкцию по эксплуатации. Только так вы можете использовать правильно и надежно все функции устройства. Сохраняйте инструкцию по использованию (CD) и передавайте ее новым владельцам.

Содержание упаковки

Проверьте содержание упаковки на целостность содержания. Следующие элементы принадлежат к комплекту:

- мышь bazoo SHIVA XTR
- Компакт диск с драйверами и данной инструкцией
- Коробка для хранения весовых модулей
- 8 весовых модуля ,каждый по 4х 3гр и 5 гр
- короткая инструкция по установке

Обратитесь к вашему продавцу если у вас отсутствуют один из элементов.

Указания по установке

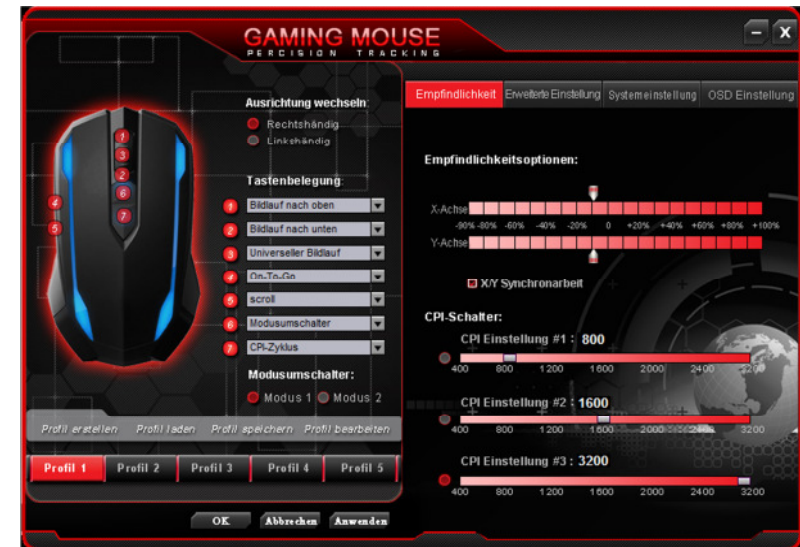
- Подключите мышь в свободный порт USB на вашем компьютере.
- Windows автоматически распознает мышь
- Запустите установку пакета драйверов и нажмите двойным щелчком на „setup.exe“ на вашем компакт диске
- Может появиться предупреждение о том, что Windows не авторизировал Logo Test – но, ни смотря на это, вы можете спокойно продолжать установку.
- Выберите желаемый вами язык:



- По завершению установки нажмите „OK“ и перезапустите ваш компьютер
- В панели задач появиться символ Gaming Mouse – с помощью нажатия на него правой кнопкой мыши, в сможете открыть конфигурационное меню
- При нажатии на кнопку извлечения на нижней части мыши есть возможность настроить для себя модуль веса. Для соответственной настройки общего веса мыши данная часть может содержать до 4 в поставке содержащихся модулей.

Конфигурационное меню – Раскладка кнопок и управление

Нажмите правой кнопкой мыши на символ в панели задач, и вы попадете в меню конфигураций:



В данном разделе вы имеет возможность произвести все настройки и установить конфигурацию мыши. С левой стороны находятся следующие настройки:

<i>Расположение</i>	поменять на свой выбор расположение с правой кнопки на левую кнопку
<i>Клавиши</i>	маркированные клавишу могут быть изменены выбранными функциями:
НАЖАТИЕ	симуляция давления на левой кнопке
МЕНЮ	симуляция давления на левой кнопке
УНИВЕР.СКОЛЛИНГ	позволяет прокручивать при движении мышкой
ДВОЙНОЕ НАЖАТИЕ	двойное нажатие с лева
ЯРЛЫК ASSIGN	разместить ссылку на кнопку клавиатуры
ОТКЛ. КНОПКУ	выключает кнопку
IE ВПЕРЕД	прокрутка в поисковике или на рабочем столе
IE НАЗАД	прокрутка в поисковике или на рабочем столе
ПРОКРУТКА ВВЕРХ	прокрутка вверх
ПРОКРУТКА ВНИЗ	прокрутка вниз
БОКОВОЕ В ЛЕВО	прокрутка в лево (только для Windows Vista и 7)
БОКОВОЕ В ПРАВО	прокрутка в право (только для Windows Vista и 7)
ASSIGN ЗАПУСК	позволяет запустить программу
ОГОНЬ	симуляция двойного нажатия левой кнопки
ON-TO-GO	держат нажатой эту кнопку и одновременно нажать еще вторую кнопку. Пока вы будете держать их

ОТКРЫТЬ ДРАЙВЕР	нажатыми, кнопка будет активной.
MODE SWITCH	запускает конфигурационное меню мыши
ASSIGN MAKPO	меняет уровень программирования
MULTIMEDIA	Позволяет присвоить ранее созданного макроса (см. Макрос менеджер). Выберите нужный вам макрос
PROFILE SWITCH	позволяет управлять и открывать стандартный медиа плеер
CPI SWITCH	позволяет менять сохраненные профиль; вверх (UP), вниз (DOWN) или прокрутить (CYCLE)
WINDOWS	Сменить чувствительность; вверх (UP), вниз (DOWN) или прокрутить (CYCLE)
	различные функции по открытию и управлению различных функций Windows

Режим переключателя здесь можно программировать первый (1-7) или второй уровень (8-14) расположения вашей конфигурации. Второй уровень достигается в том случае, если вы устанавливаете на одну из кнопок “режим переключателя”

Составить профиль

функция открывает окно, в котором вы можете обозначить название нового профиля и установить ссылку с желаемой программой. При запуске программы автоматически загружается соответственный профиль для мыши. Это идеально подходит для игр и приложений с разными раскладками клавиатуры. Сделайте выбор желаемого профиля (1-5) перед тем как нажать „Создать профиль”. В желаемый профиль сохраняются все раскладки клавиатуры, макросы и прочие настройки. Помните о том, что после любого редактирования профиля нужно сохранить его, нажав на “Сохранить профиль”

Загрузить/сохранить

открывается с выбором желаемых профилей для сохранения или загрузки

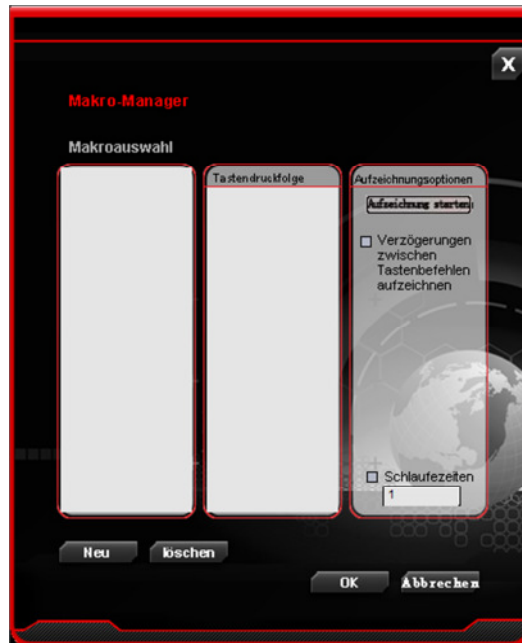
Редактировать

позволяет изменить название или ссылки уже существующего профиля



Меню конфигурации – менеджер макроса

В левой части находится нижнее меню для раскладки клавиш под функцию „ASSIGN MAKRO“. Под этим меню также находится макро менеджер. При нажатии на „Макро Менеджер“ открывается новое окно, которое позволяет программировать макросы и управлять всеми настройками.



Для программирования нового макроса необходимы следующие шаги::

- 1) Нажмите на кнопку „Новый“
- 2) дайте своему новому макросу название
- 3) выберите „Установить задержку между командами клавиш“ чтобы настроить не только кнопки и клавиши, а еще и длительность их нажатия вместе с паузами.
- 4) Выберите „Начать настройку“ для начала записи макроса. Теперь происходит запись всех нажатий на клавиатуре. Для завершения записи нажмите кнопку „Остановить запись“
- 5) Функция „Время круга“ позволяет установить настройки, при которых определяется количество повторных нажатий.
- 6) Закройте окно нажав на „ОК“
- 7) Макрос может быть присвоен любой клавише. Выберите в меню для соответственной раскладки функцию „ASSIGN MACRO“ и определите название желаемого макроса.

Внимание: Если вы редактировали макрос, который уже был присвоен, тогда для активации новых настроек нам необходимо повторно определить назначение.

- 8) Нажатие на соответственную клавишу запускает запрограммированный макрос; для завершения этого же макроса необходимо повторно нажать клавишу.
- 9) Макросы можно сохранять в профилях.

Макросы можно обрабатывать после их создания для добавления функции мыши. Для этого необходимо выбрать желаемый макрос в макро менеджере. Нажатие на правую кнопку открывает контекстное меню с различными функциями редактирования:



Начало записи перед

позволяет добавлять функцию перед отмеченным в середине событием

Начало записи после

позволяет добавлять функции после отмеченным в середине событием

Добавить задержку

Добавить временную задержку между двумя командами.

Добавить функцию мыши

Позволяет добавлять функцию мыши в выбранном месте. Здесь есть различные возможности:

- 1) Лево – для действия под левую кнопку
- 2) Право – для действия под правую кнопку
- 3) Колесико – для действия под колесу прокрутки
- 4) Вперед – для действия под четвертую кнопку
- 5) Назад – для действия под пятую кнопку

Для всех кнопок есть три функциональных варианта:

- 1) Вниз – держать нажатой кнопку
- 2) Вверх – отпустить выбранную кнопку
- 3) Клик – нажать и отпустить выбранную вами кнопку

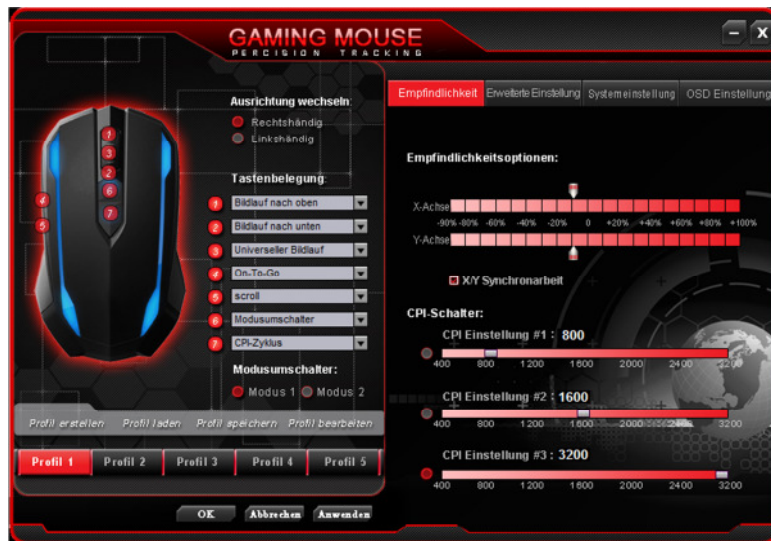
Редактировать задержку позволяет ручное приспособление имеющейся задержки между двумя командами. Внести желаемое число, шифр „ms“ не нужен в данном случае

Удалить позволяет удалить определенные команды или задержку внутри макроса.

Указания

- 1) Функцию прокрутки для мыши нельзя задать. Разрешается программировать только клавишную функцию колесика.
- 2) Некоторые приложения/игры не могут обрабатывать короткие расстояния между командами.

Конфигурационное меню – датчик „Чувствительности“



Опция чувствительности здесь вы имеет возможность настроить по отдельности или совместно для осей движения уровень чувствительности (“X/Y” синхронизация).

Датчик CPI позволяет делать настройки для трех уровней чувствительности, через кнопки 6 и 7 (стандартная настройка). Предварительная установка находится на 800 / 1600 / 3200 cpi

Конфигурационное меню – „Дополнительные настройки“



Частота запросов позволяет выстроить так называемый „Polling-Rate“; это частота, с которой компьютер обращается к мышке за сигналами. Высокая частота запроса вместе с высоким разрешением обеспечивают мягкие и плавные движения мышки.

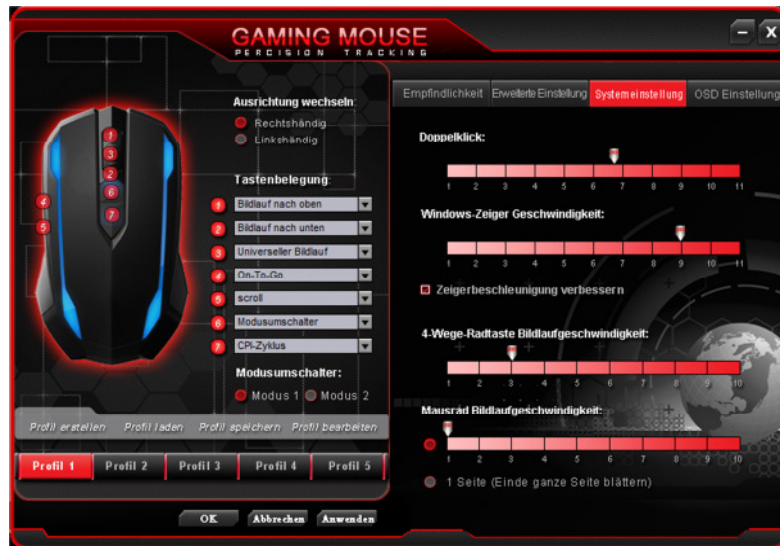
Эффект света включает и выключает светодиодные мигалки на боковой стороне.

Вид светового эффекта разрешает выбрать между постоянным свечением или пульсирующим миганием.

Драйвера по умолчанию возвращает ВСЕ установленные настройки обратно к заводским

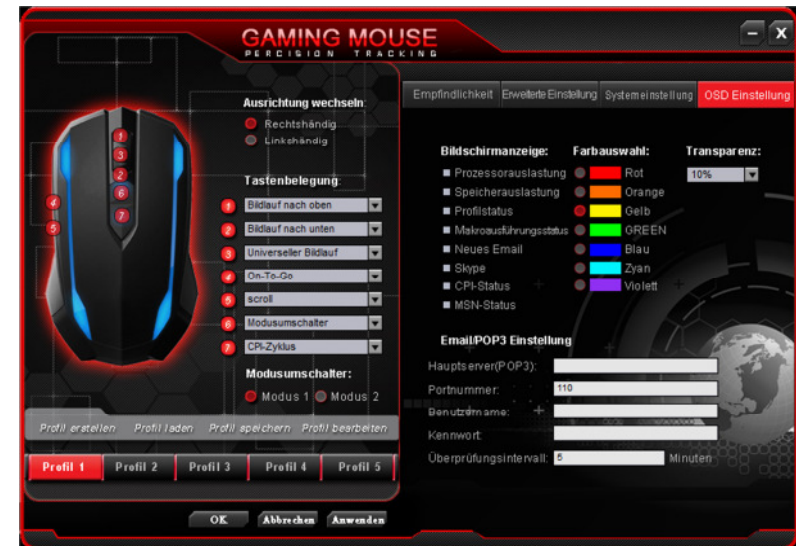
Скорость On-To-Go фиксирует расстояние между повторным нажатием и функцией On-To-Go (смотрите в разделе „Раскладка клави“)

Конфигурационное меню – „Системные настройки“



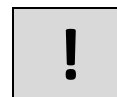
- | | |
|-----------------------------|--|
| Двойное нажатие | изменяет скорость реакции двойного нажатия. Значение 1 увеличивает время, допустимое между двумя нажатиями. Значение в 11 уменьшает это номинальное время между двумя нажатиями. |
| Скорость указателя Windows | изменяет скорость указателя мышки. Эта настройка соответствует оригинальной настройке операционной системы Windows |
| Скорость прокрутки картинки | изменяет скорость прокрутки при задействованном колесике. Значение в 1 уменьшает это время, а значение в 11 увеличивает. |

Конфигурационное меню – „OSD настройки“



- | | |
|----------------------|---|
| Экран | в пункте On Screen Display (OSD) могут отображаться различные показатели (например загруженность процессора, новая почта или информация о макросе, профиле и разрешении); Также можно установить цвета и прозрачность |
| Почта/POP3 настройки | Для получения почты вам необходимо настроить все параметры вашего почтового ящика. Для этого посмотрите настройки вашего почтового ящика или обратитесь к вашему провайдеру. |

Конфигурационное меню – Указания



После выполнения любых изменений в функциях, настройках и программировании нужно обязательно нажать “Применить” и перенести таким образом всю информацию на мышку! Только после этого можно нажимать на “ОК”.

Технические данные

Количество кнопок	7
Используемый сенсор	Pixart 3305
Чувствительность	400, 800, 1200, 1600, 2000, 2400, 3200 dpi
Скорость передачи USB	125, 250, 500, 1000 Hz
Потребление электроэнергии	в работе 5В / 30мА т.е. 5В / 95мА включая светодиод в режиме ожидания 5В / 25мА т.е. 5В / 95мА включая светодиод
Срок жизни выключателей	Около 10 миллионов кликов (правая и левая кнопки)
Размер	са. 110 x 67 x 37mm



Виванко ГмбХ заявляет, что данный 28777 соответствует основным требованиям и другим важным предписаниям директивы 2004/108/EC.

Запрещено выбрасывать данный продукт вместе с бытовым мусором. Сдайте его в специализированный пункт по приему электронных приборов или обратитесь в городскую службу. Этим вы обеспечиваете правильную утилизацию старых вещей и сохраняете окружающую среду.



Упаковка подлежит повторной переработки. Не выбрасывайте упаковочный материал. Обратитесь в близ лежащий пункт приема для специальных отходов.

ООО Unibat
Ivana Franko str. 48, Entrance 3
RUS-121351 Moscow
Phone & Fax
(007) 495 2325349
(007) 495 2325134
(007) 495 2325133
unibat@mail.ru

TÜRKÇE**Giriş**

Bazoo SHIVA XTR Gaming Mouse satın aldığınız için tebrik ederiz! Lütfen biraz zaman ayırınız, ürünü sağlıklı faaliyete geçirmek için ve gereken tüm bilgilere ulaşabilmek için ilk önce güvenlik talimatlarını ve kullanım kılavuzunu okuyunuz. Böylelikle tüm fonksiyonları güvenle kullanabilirsiniz. Kullanım kılavuzunu (CD) itina ile saklayınız ve sizden sonra kullanacak sahiplerine iletiniz.

İçerik

Paket içeriğini eksiklere karşı kontrol ediniz. Aşağıdaki parçalar paket içeriğine dâhildir:

- bazoo SHIVA XTR Mouse
- yazılım kurulum dosyasını ve kullanım kılavuzunu içeren CD
- ağırlık modüllerini saklamak için kutu
- 8 ağırlık modülü, her biri 4x 3 gram ve 5 gram ağırlığında
- hızlı kurulum kılavuzu

Parçalardan biri eksik ise lütfen satın aldığınız yere danışınız.

Kurulum ipuçları

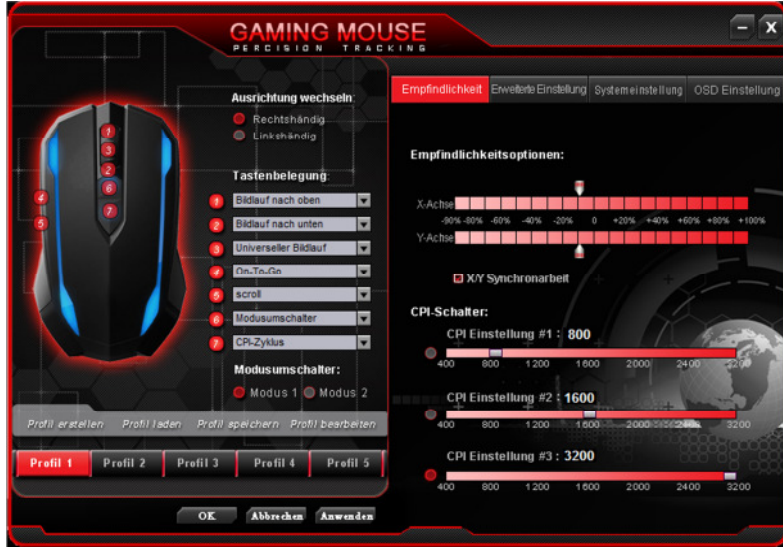
- 1) Fareyi USB bağlantısı üzerinden bilgisayarınız müsait bir USB portuna bağlayınız.
- 2) Windows fareyi otomatik olarak algılayacaktır.
- 3) Gerekli yazılımın kurulumuna başlamak için Cd deki „setup.exe“yi çift tıklatınız.
- 4) Windows icabında yazılımın Windows-Logo testini geçemediğine dair uyarı verecek, ancak siz güven ile kurabilirsiniz.
- 5) Dilediğiniz dili seçin:



- 6) Kurulumun ardından „OK“ tıklayarak bilgisayarınızı yeniden başlatın.
- 7) Görev çubuğundaki Gaming Mouse sembolüne sağ tık ile farenin yapılandırma menüsüne ulaşabilirsiniz
- 8) Farenin altında bulunan çıkarma düğmesine hafif baskı uyguladığınızda ağırlık modülüne ulaşabilirsiniz.. Fare paket içeriğinde bulunan ağırlıklardan 4 tanesi kadarını kullanabilir, böylece farenin toplam ağırlığını uygun şartlara göre ayarlayabilirsiniz.

Yapılandırma menüsü – Tuş atamaları ve Profil yönetimi

Görev çubuğunda bulunan sembolü sağ tıklayarak yapılandırma menüsüne ulaşabilirsiniz:



Burada farenin tüm ayarlarını ve programlamalarını düzenleyebilirsiniz. Sol tarafta aşağıdaki seçenekleri düzenleme imkânı sunulmakta:

Yön değiştirme ihtiyaç göre sağ ve sol tuşları sağ ve sol el kullanımına göre ayarlamak

Tuş atamaları işaretlenmiş tuşlara buradan aşağıdaki görevleri atayabilirsiniz:

CLICK	sol tuşa uygulanan baskıyı simüle eder
MENU	sağ tuşa uygulanan baskıyı simüle eder
UNIVERSAL SCROLLING	fare hareketi ile kaydırmaya mümkün kılar
DOUBLE CLICK	sol çift tıklama gerçekleştirir
ASSIGN SHORTCUT	Klavye kısa yolu atamaya mümkün kılar
BUTTON OFF	tuşu kullanıma kapatır
IE FORWARD	tarayıcı veya dosyada ileri gider
IE BACKWARD	tarayıcı veya dosyada geri gider
SCROLL UP	yukarı kaydırır
SCROLL DOWN	aşağı kaydırır
TILT LEFT	sola kaydırır (sadece Windows Vista ve 7)
TILT RIGHT	sağa kaydırır (sadece Windows Vista ve 7)
ASSIGN LAUNCH	bir programın çalışmasına mümkün kılar
FIRE BUTTON	sol tuşun 2 kere tıklanmasını simüle eder
ON-TO-GO	bu tuşu basılı tutun ve aynı anda ikinci bir tuşa basınız, ikinci

WINDOWS KEY	tuşun görevi basılı tutulduğu müddetçe uygulanacaktır
OPEN DRIVER	Windows-tuşuna uygulanan baskıyı simüle eder
MODE SWITCH	farenin yapılandırma menüsü açar
ASSIGN MACRO	programlama seviyesini değiştirir
	önceden yazılmış bir makronun atanmasını sağlar
	Makrolar (bak. Makro Manager) kullanılacak makro ismine tıklayınız
MULTIMEDIA	varsayılan medya oynatıcısını başlatma ve çeşitli
	fonksiyonlarına erişim imkânı sağlar
PROFILE SWITCH	yaratılmış profiller arasında gezinmeyi sağlar;
	yukarı (UP), aşağı (DOWN) veya dönerek (CYCLE)
CPI SWITCH	hassasiyet değiştirmeye yarar;
	yukarı (UP), aşağı (DOWN) veya dönerek (CYCLE)
WINDOWS	Windows uygulamalarına ve çeşitli fonksiyonlarına erişim
	imkanı sağlar

Kip değiştirici

burada tercihe göre, faren tuşlarının birinci seviyesi (1–7) veya ikinci seviyesi (8-14) programlanabilir. Faren tuşlarından birin „Mode Switch“ olarak tanımlandığında ikinci seviyeye ulaşabilirsiniz.

Profil yaratma

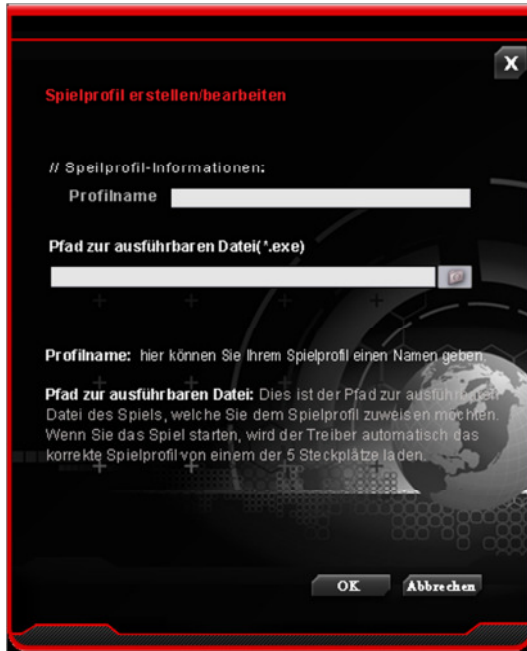
Bu işlev, yeni bir profil isimi ve istenilen programa bağlamak için yeni bir pencere açar. Ayarlanmış olan program çalışmaya başladığı anda bağlı olan profile yüklenir – farklı tuş atamaları gerektiren oyunlar veya uygulamalar için mükemmeldir. „Profil yarat“ tıklamadan önce (1-5) arası bir rakam seçiniz. Tüm tuş atamaları, makrolar ve diğer ayarlar seçilen profil altında kayıt edilecektir. Değişiklik yaptığınızda lütfen „Profil kayıt et“ tıklayınız.

Profil çağırma/kayıt

Profil çağırma veya kayıt etmek için bir pencere açılır

Profil düzenle

Var olan bir profilin adını veya bağlantısını değiştirmeye yarar


Yapılandırma menüsü – Makro Manager

Sol tabloda tuş yapılandırmasının alt menüsünde „ASSIGN MACRO“ bulunmakta, burada ayrıca Makro Manager da bulunmakta. „MACRO MANAGER“ tıkladığınızda yeni bir pencere açılır, buradan makroları programlayabilir, düzenleyebilir veya değiştirebilirsiniz.



Yeni bir makro programlamak için aşağıdaki adımları uygulayınız:

- 1) „Yeni“ yazan butonu tıklayınız
 - 2) Makroya yeni bir isim veriniz
 - 3) „tuş emirleri arasındaki gecikmeyi kayıt et“ seçin, böylece sadece basılı tutulan düğmeleri değil, aynı zamanda basılı tutulan süre ve aralık süreleri kayıt edilir.
 - 4) Makro kayıt etmek için „Kayıt başlat“ butonuna basınız. Şu andan itibaren klavyedeki her basılan tuş kayıt edilecektir. Kayıt işlemini bitirmek için „Kayıt durdur“ butonuna basınız.
 - 5) „Döngü zamanı“ fonksiyonu kayıt edilen tuş kombinasyonunun kaç kez tekrarlanacağını belirler.
 - 6) Pencereyi „OK“ basarak kapatınız.
 - 7) Makroyu kullanmak için, herhangi bir tuşa bağlayabilirsiniz. Bunun için tuş belirleme menüsünden „ASSIGN MACRO“ fonksiyonunu seçip istenilen Makronun adını işaretlemek gerekir.
- Uyarı: Bir tuşa bağlanmış Makro şayet değiştirilirse, tekrar yeniden bir tuşa atanmalı ki değişiklikler geçerlilik kazansın.

8) Atanmış tuş tıklandığında programlanmış Makroyu çalıştırır; çalışan bir Makroyu durdurmak için aynı butona tekrar basılması gerekir.

9) Makrolar profillerin altında kayıt edilebilir.

Makro sonradan değiştirilebilir veya fare fonksiyonları ile tamamlanabilir. Bu işlem için istenilen Makro Makro-Manager de işaretlenmesi gerekir. Sağ fare tuşunu tıkladığınızda çeşitli işlemler sunan bir menü açılır:



Önce kayıt başlat

orta sütundaki işlemten önce fonksiyon ekleme olanağı sunar

Sonra kayıt başlat

orta sütundaki işlemten sonra fonksiyon ekleme olanağı sunar

Gecikme eklemek

iki emir arasına zaman gecikmesi ekler

Fare işlemleri eklemek

Seçilen pozisyona fare fonksiyonu eklemeye olanak sağlar. Burada çeşitli imkânlar sunulmakta:

- 1) Sol – sol fare tuşu ile bir eylem gerçekleştirmek için
- 2) Sağ – sağ fare tuşu ile bir eylem gerçekleştirmek için

- 3) Tekerlek – tekerlek ile bir eylem gerçekleştirmek için
- 4) İleri – dördüncü fare tuşu ile bir eylem gerçekleştirmek için
- 5) Geri – beşinci fare tuşu ile bir eylem gerçekleştirmek için

Her tuş için 3 fonksiyon seçilebilir:

- 1) aşağı – seçilen tuşu basılı tutun
- 2) yukarı – seçilen tuşu bırakınız
- 3) tık – seçilen tuşa basıp bırakın

Gecikmeyi ayarlama

İki komut arasındaki gecikmeyi manuel ayarlamayı sağlar. Buraya sadece istenilen rakamın yazılması yeterli, „ms“ kısaltması gerekli değildir.

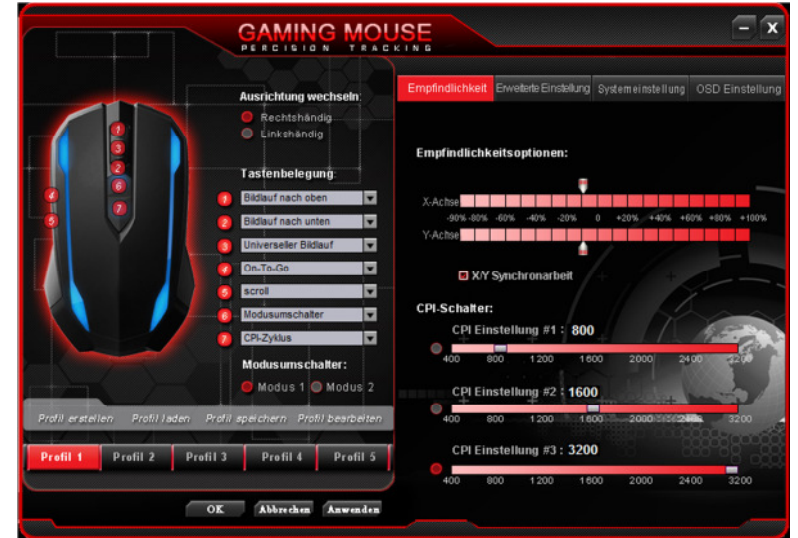
Silmek

Makronun içinde bulunan komutları ve gecikmeleri silmeye yarar.

Uyarılar

- 1) Farenin kaydırma fonksiyonu kayıt edilemez, ancak tekerleğin fonksiyonu programlanabilir.
- 2) bazı uygulamalar/oyunlar komutların arası çok kısa olduğunda algılamayabilir.

Yapılandırma menüsü – „Hassasiyet“



Hassasiyet ayarları

Burada farenin her bir hareket ekseninin hassasiyet ayarları ayrı veya ikisi ortaklaşa („X/Y senkronize çalışma“) yapılmakta.

CPI-Düğmesi

6 ve 7 numaralı tuşlar (fabrika ayarı) 3 hassasiyet seviyesini ayarlamaya olanak sunar. Ön ayar ist 800 / 1600 / 3200 cpi

Yapılandırma menüsü – „Gelişmiş ayarlar“



Sorgu oranı

„Polling-Rate“ ayarlamaya yarar; bu bilgisayarın fareden hangi sıklıkta sinyal aldığı orandır. Yüksek sorgulama oranı ve yüksek çözünürlük yumuşak fare hareketleri sağlar.

Işık ayarları

Farenin üst kısmında bulunan LED ışıkların açıp kapatmasına yarar.

Işık türü ayarı

Sürekli yanma veya aralıklı yanma ayarlanabilir

Sürücüyü sıfırla

TÜM ayarları fabrika ayarlarına geri getirir

On-To-Go Hızı

On-To-Go fonksiyonun tıklama tekrarı ayarlarını yapar (bakınız bölüm „tuş atamaları“)

Yapılandırma menüsü – „Sistem ayarları“



Çift tıklama

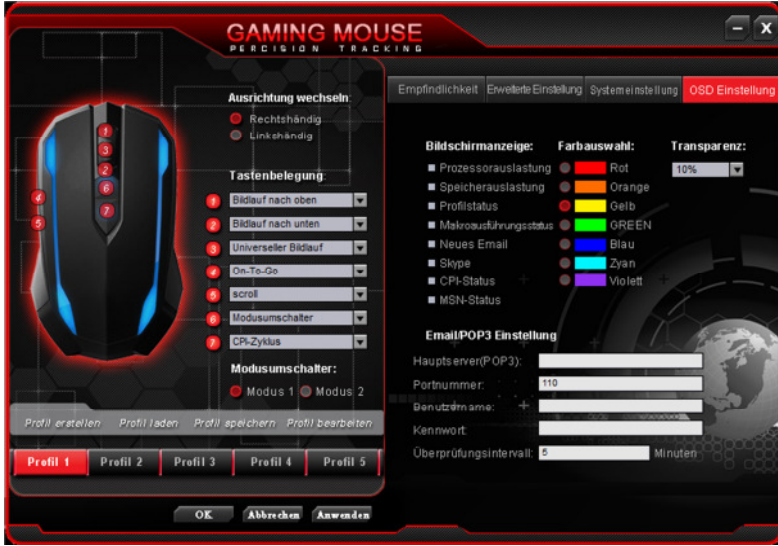
Çift tıklamanın tepki süresini değiştirir. Tıklamalar arası geçen süreyi 1e yakın bir değer uzatırken, 11e yakın kısaltır.

Windows işaretçi hızı

Fare işaretçisinin hızını değiştirir. Bu ayar Windows sistem ayarı ile örtüşmekte.

Tekerlek hız ayarı

Tekerlek kullanımda kaydırma hızını değiştirir; 1e yakın değer hızı azaltırken, 11e yakın değer hızı yükseltir.

Yapılandırma menüsü – „OSD ayarları“

Ekran görüntüsü

On Screen Display (OSD) farklı bilgiler görüntülenebilir (örneğin işlemci kullanım kapasitesi, yeni E-Mailler veya profil-, makro- ve çözünürlük durumu); burada OSD rengi ve şeffaflığı ayarlanabilir.

Email/POP3 ayarları

yeni gelen Mailler hakkında bilgi alabilmek için, buraya kullanılması düşünülen E-Mail hesabının bilgileri girilmeli; bu işlem için lütfen E-Mail yazılımınızın ayarlarına bakınız

Yapılandırma menüsü – „Kapanış uyarısı“


Tüm değiştirilmiş fonksiyonlar, eylemler ve yapılan programlamalar yapılandırma menüsünden çıkış yapmadan önce „Uygula“ butonuna tıklayarak fareye aktarılmalı! Ancak bu işlemden sonra yapılandırma menüsünden çıkmak için „OK“ butonu tıklanmalı.

Teknik veriler

Tuş sayısı	7
Kullanılan sensör	Pixart 3305
Hassaslık derecesi	400, 800, 1200, 1600, 2000, 2400, 3200 dpi
USB veri aktarım yoğunluğu	125, 250, 500, 1000 Hz
Elektrik tüketimi	çalışırken 5V / 30mA veya 5V / 95mA LED ile Bekler durumda 5V / 25mA veya 5V / 90mA LED ile
Şalterlerin ömrü	Yaklaşık 10 milyon tıklama (sol ve sağ tuş)
Dimensions	ca. 110 x 67 x 37mm



İş bu yazıyla Vivanco GmbH sözkonusu cihazın 28777 2004/108/EC Yönergesinin Talimatnamesi uyarınca temel taleblerini yerine getirdiğini açıklar.

Alet ev çöpüne atılamaz. Lütfen bağlı bulunduğunuz belediyenin veya semtinizin elektrikli alet geri dönüşüm merkezine iade ediniz. Böylelikle eski elektrikli aletinizin uzmanca geri dönüşümüne katkıda bulunarak doğa dostu olarak hareket etmiş olursunuz.



Ambalaj geri dönüşüm ünitesine iletilmelidir. Lütfen ev çöpüne atmayınız, bölgesel çöp talimatları uyarınca hareket ediniz.

TEST RITE International Dis Ticaret Ltd. Sti.
Atatürk Mh. Girne Cd No: 45
34750 K. Bakkalköy – Atasehir / Istanbul
Turkey
Tel.: (+90) 216 456 60 80
www.testritegroup.com