



Inledning

Bruksanvisning
NOTEBOOK

Gratulerar till att du har blivit ägare till denna väldesignade notebook. Du får en kul och professionell upplevelse vid användning av den här omfattande notebooken. Vi är stolta över att kunna informera vår användare om att denna notebook har testats noggrant och certifierats enligt vårt rykte om oslagbar tillförlitlighet och kundtillfredsställelse.

Uppackning

Öppna först förpackningen och kontrollera noga alla delar. Kontakta omedelbart din lokala återförsäljare om någon av delarna är skadad eller saknas. Spara förpackningen och förpackningsmaterialet för eventuella framtida transportbehov. Förpackningen bör innehålla följande delar:

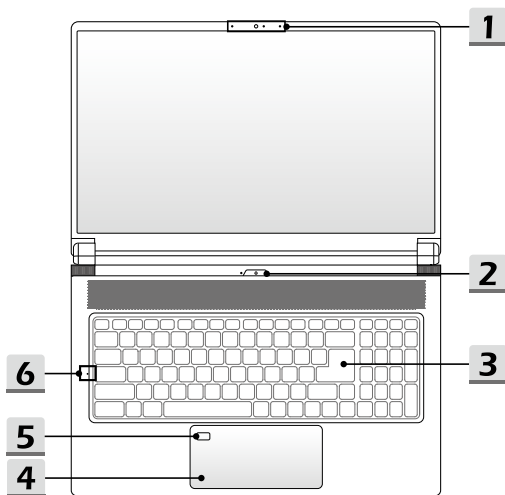
- ▶ Notebook
- ▶ Snabbstartsguide
- ▶ AC/DC-adapter och nätkabel
- ▶ Tillbehörsväska

Produktöversikt

Detta avsnitt beskriver datorns grundläggande funktioner. Här kan du lära dig mer om datorns funktioner innan du börjar använda den. Observera att bilderna nedan endast är för referens.

Vy med öppet lock

Vyn med det öppna locket och nedanstående beskrivning för dig igenom de huvudsakliga användningsområdena på datorn.



1. Webbkamera/Webbkamera-LED/inbyggd mikrofon

- Den här inbyggda webbkameran kan användas för bildtagning, videoinspelning eller konferenshantering och så vidare.
- Webbkamerans LED-indikator bredvid webbkameran blinkar när webbkamerafunktionen är aktiverad; LED-indikatorn slocknar när funktionen stängs av.
- Det finns en inbyggd mikrofon och dess funktion är densamma som för vanliga mikrofoner.

2. Strömknapp/ström-LED/GPU Mode LED



Strömförsörjning

Strömbrytare

- Använd den här knappen för att slå PÅ och AV strömmen till notebooken.
- Använd den här knappen för att väcka notebooken från viloläget.

Ström-LED/GPU Mode LED

- Lyser vitt när strömmen till notebooken slås på och UMA GPU mode väljs.
 - Lyser med orange sken när det diskreta GPU mode som stöds har valts.
 - LED-lampan blinkar när notebooken övergår i viloläge.
 - LED-lampan slocknar när notebooken stängs av.
-

3. Tangentbord

Det inbyggda tangentbordet tillhandahåller alla funktioner som finns på ett notebook-tangentbord. Se **Hur man använder tangentbordet** för detaljerad information.

4. Pek-skärm

Detta är datorns pekdon.

5. Fingeravtryckssensor

Använd fingeravtryckssensorn för att ställa in användarens fingeravtryck på notebooken och använd det för att låsa upp notebooken. Se **Så här installerar du Windows Hello Fingerprint Login** för mer detaljer.

6. Statusindikator



Caps Lock

Lyser när Caps Lock-funktionen är aktiverad.

Vy framifrån



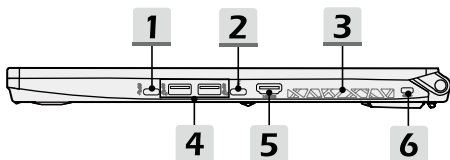
1. Statusindikator

Batteristatus



- Lysdioden lyser när batteriet laddas.
 - LED lyser gult när batteriet är i låg-kapacitetsstatus.
 - Blinkar oavbrutet om batteriet slutar fungera. Om problemet kvarstår, kontakta lokal auktoriserad återförsäljare eller servicecenter.
 - Batteriets indikatorlampa släcks när batteriet är fulladdat eller när AC/DC-adaptern kopplas ur.
-

Vy från höger sida



1. USB 3.1 Gen 1-Port (Typ-C)

USB 3.1 Gen 1, SuperSpeed USB 5Gbps, erbjuder högre gränssnittshastighet vid anslutning av olika enheter, såsom lagringsenheter, hårddiskar, eller videokamera, samt fler fördelar jämfört med dataöverföring i hög hastighet.

Den tunna och fina USB-kontakten av typ-C med vändbar kontakt och kabelriktning, har stöd för 5V/1,5A bärbar laddningseffekt när AC-ström är ansluten. Men den maximala bärbara laddningseffektbegränsningen kan vara upp till 5V/0,9A, när endast batteriets DC-ström är ansluten.

2. Thunderbolt (Typ-C)

Thunderbolt™ 3 stöder USB 3.1 Gen 2, PCIe, HDMI, DisplayPortanslutning; 5K displaymonitorutgång, upp till 40 Gbps datahastighet och 5V/3A portabel laddningseffekt med AC-ström ansluten. Men den maximala bärbara laddningseffektbegränsningen kan vara upp till 5V/0,9A, när endast batteriets DC-ström är ansluten.

3. Fläkt

Fläkten är avsedd att kyla systemet. BLOCKERA INTE fläkten.

4. USB 3.1 Gen 2-Port

USB 3.1 Gen 2, SuperSpeed USB 10Gbps, erbjuder högre gränssnittshastighet vid anslutning av olika enheter, såsom lagringsenheter, hårddiskar, eller videokamera, samt fler fördelar jämfört med dataöverföring i hög hastighet.

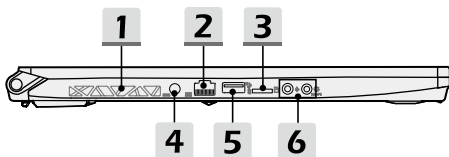
5. HDMI-kontakt

HDMI-teknik (High-Definition Multimedia Interface) är det branschledande gränssnittet och de-facto-standardanslutning med HD- (high-definition) och UHD-utrustning (ultra high-definition).

6. Kensingtonlås

Denna notebook har ett Kensington-låshål, som gör det möjligt för användare att låsa fast notebooken på plats.

Vy från vänster sida



1. Fläkt

Fläkten är avsedd att kyla systemet. BLOCKERA INTE fläkten.

2. RJ-45-uttag

Ethernet-kontakten, med en valfri överföringshastighet på 10/100/1000 megabit per sekund, används för att ansluta en LAN-kabel för nätverksanslutning.

3. Kortläsare

Den inbyggda kortläsaren kan stödja olika typer av minneskort. Kontrollera specifikationerna för mer information.

4. Strömanslutningskontakt

Den här kontakten är till för att anslutas till växelströmsadaptorn och ge ström till notebooken.

5. USB 3.1 Gen 2-Port

USB 3.1 Gen 2, SuperSpeed USB 10Gbps, erbjuder högre gränssnittshastighet vid anslutning av olika enheter, såsom lagringsenheter, hårddiskar, eller videokamera, samt fler fördelar jämfört med dataöverföring i hög hastighet.

6. Ljudportsanslutningar

Ger hög ljudkvalitet med stereosystem.



Mikrofon

För extern mikrofon.



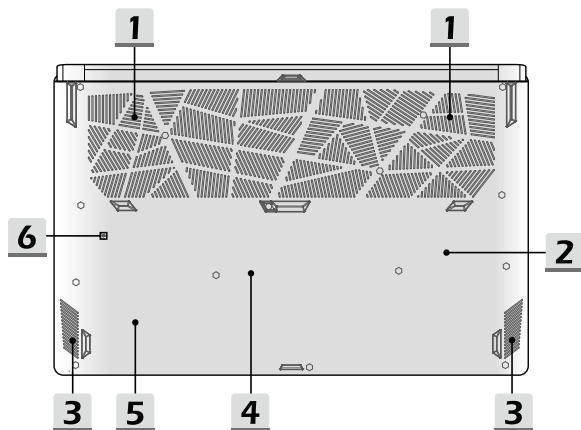
Hörlursutgång/Hifi-ljudutgång

- Anslutning för hörlurar eller högtalare.
 - HiFi-ljuduttaget stöds via de här kontakterna.
-

Vy bakifrån



Sidovy underifrån



1. Fläkt

Fläkten är avsedd att kyla systemet. BLOCKERA INTE fläkten.

2. SSD-plats 1

Denna notebook är utrustad med en SSD M.2-plats som stöder SSD-enheten med PCIe- eller SATA-gränssnitt. Vi föreslår att du alltid kontaktar auktoriserad återförsäljare eller servicecenter för produktservice.

3. Stereohögtalare

Denna notebook kan vara utrustad med inbyggda stereohögtalare, som levererar högkvalitativt ljud och stöder HD-ljudteknik.

4. SSD-plats 2

Denna notebook är utrustad med en SSD M.2-plats som stöder SSD-enheten med PCIe- eller SATA-gränssnitt. Vi föreslår att du alltid kontaktar auktoriserad återförsäljare eller servicecenter för produktservice.

5. **SSD-plats 3**

Denna notebook är utrustad med en SSD M.2-plats som stöder SSD-enheten med SATA-gränssnitt. Kontakta auktoriserad återförsäljare eller servicecenter för produktservice.

6. **Batteriåterställningshå**

När systemets firmware (EC) uppgraderas eller systemet hänger sig ska du 1) stänga av din notebook; 2) koppla ur strömmen; 3) använda ett utträtat pappersgem och sätt in det i hålet i 10 sek; 4) koppla in AC-ström; 5) sätta på din notebook.

Så här använder du tangentbordet

Denna dator har ett fullfunktionstangentbord. För att säkerställa att tangentbordet fungerar korrekt, måste du installera ett SCM-program innan du använder tangentbordets funktionstangenter.



Windows-tangent



Du hittar Windows-logotangenten på tangentbordet som används för att utföra Windows-specifika funktioner, såsom att öppna startmenyn och starta genvägsmenyn.

Snabbknappar

Använd [Fn]-knapparna på tangentbordet för att aktivera specifika program eller verktyg. Med hjälp av dessa knappar kan användare arbeta effektivare.



Användarapplikationen

- Tryck på både **Fn** och **F4** för att starta det användardefinierade programmet.



ECO Mode

- Tryck på **Fn** och **F5** för att växla till **ECO Mode**, energisparläget som erbjuds av **Super Battery**-scenariot.



Webbkamera

- Tryck på **Fn** och **F6** för att slå på **webbkamera** funktionen. Tryck en gång till för att stänga av den.
- Webbkameran stängs av under standardinställningar.



Creator Center

- Denna notebook kan installeras med ett mångsidigt verktyg, **Creator Center**, som ger användarna en fantastisk och effektiv lösning för att göra flera saker samtidigt.
- Tryck på **Fn** och **F7** upprepade gånger för att växla mellan **High Performance** (Hög prestanda)/**Balanced** (Balanserad)/**Silent** (Tyst)/**Super Battery** (Superbatteri)-scenarier enligt dina preferenser.
- Se mjukvaruprogrammanualen för notebooken för mer information.



Airplane Mode

- Tryck på **Fn** och **F10** flera gånger i följd för att slå på eller stänga av **Airplane Mode**.

Inaktivera/aktivera styrplattan.



Aktivera eller inaktivera styrplattan.

Öppna Sleep Mode



Tvinga datorn till viloläge (beroende på systemkonfiguration).
Tryck på strömknappen för att väcka systemet ur viloläge.

Växla skärm



Växla bildskärm mellan datorns egen, en extern bildskärm eller båda.

Använda flera monitorer



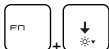
Om användare ansluter ytterligare en monitor till notebooken detekterar systemet automatiskt den externa monitorn som anslutits. Användare kan anpassa skärminställningarna.

- Anslut monitorn till notebooken.
- Tryck på och håll in Windows-tangenten och tryck sedan på [P] för att visa [Project].
- Välj hur du vill att skärmen ska projiceras på den andra skärmen genom val av endast datorskärm, duplicerad, utökad och andra skärm.

Justera ljusstyrkenivån på skärmen



Öka bildskärmens ljusstyrka.

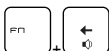


Minska bildskärmens ljusstyrka.

Justera ljudnivån för högtalaren



Höj volymen på den inbyggda högtalaren.

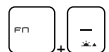


Sänk volymen på den inbyggda högtalaren.

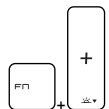


Tysta de inbyggda högtalarna.

Justera ljusstyrkenivån på tangentbordets LED-lampa



Öka ljusstyrkan för tangentbordets bakgrunds-LED-lampor.



Minska ljusstyrkenivån för tangentbordets bakgrunds-LED-lampor.

Applikation: True Color (tillval)

Den här notebook-datort kan installeras med programmet **True Color**. Med detta program kan användare välja olika färginställningar för bästa visningsupplevelse.



- Håll in **Fn**-tangenten och tryck sedan på **Z**-tangenten för att starta **True Color**-applikationen.



- Tryck och håll ner **Fn**, och tryck på **A** för att växla mellan olika visningslägen.

Video: Hur du använder [Fn]-knappar

Se instruktionsvideon på: <https://www.youtube.com/watch?v=u2EGE1rzfrQ>



Specifikationer

Informationen som ges här är endast för referens och kan ändras utan föregående meddelande. De faktiska produkterna skiljer sig mellan olika regioner.

Besök den officiella webbplatsen för MSI på adressen www.msi.com, eller kontakta de lokala återförsäljarna för korrekta specifikationer för den produkt som användaren har inhandlat.

Fysiska egenskaper	
Mått	396,1 (B) x 259,4 (D) x 18,95 (H) mm
Vikt	2,28 kg
Processor	
Paket	BGA
Mobilprocessor	Den senaste Intel® Core™ Processor Family
Kärnprocessor	
PCH	Intel® 300-serien
Minne	
Teknik (tillval)	DDR4, 2400/ 2666
Minne	2 x SO-DIMM-platser
Max	Upp till 64GB
Strömförsörjning	
AC/DC-adapter (tillval 1)	1 x 180W, 19,5V Ingång: 100-240V, 50/60Hz Utgång: 19,5V $\overline{\text{---}}$, 9,23A
AC/DC-adapter (tillval 2)	1 x 230W, 19,5V Ingång: 100-240V, 50/60Hz Utgång: 19,5V $\overline{\text{---}}$, 11,8A
Batteri	4-cells
RTC-batteri	Ja
Förvaring	
SSD	2 x M.2-platser, stöder PCIe eller SATA SSD-enhet 1 x M.2-plats, stöder SATA SSD-enhet

I/O-port	
USB	1 x USB 3.1 Gen 1 Typ-C 3 x USB 3.1 Gen 2
Ljudkontakter	1 x Mikrofoningång 1 x Hörlursutgång (Hifi-ljudutgång stöds)
Thunderbolt™ 3	1 x USB 3.1 Gen 2 Typ-C <ul style="list-style-type: none"> • 5K visningsmonitorutgång • upp till 40 GB per sekund datahastighet • upp till 5V/3A bärbar laddningseffekt när nätström är ansluten.
Videokontakter	1 x HDMI
LAN	1 x RJ-45
Kortläsare	1 x MicroSD
Kommunikationsport	
LAN	Stöds
Trådlöst LAN	Stöds
Bluetooth	Stöds
Bildskärm	
LCD-typ	17,3" FHD LED panel
Video	
Grafik	<ul style="list-style-type: none"> • NVIDIA® GeForce® diskret grafik med NVIDIA® Optimus™ stöds • Intel® HD UMA-grafik
VRAM (tillval)	GDDR6/GDDR5, baserat på GPU-struktur
Webbkamera	
Upplösning	HD
Ljud	
Inbyggda högtalare	2 x stereohögtalare

Säkerhet

Tillförlitlig
plattformsmul
(tillval)

TPM 2.0 är en hårdvarubaserad krypteringsenhet som samarbetar med mjukvarumätningar för att bilda ett mer avancerat och säkert dataskydd.

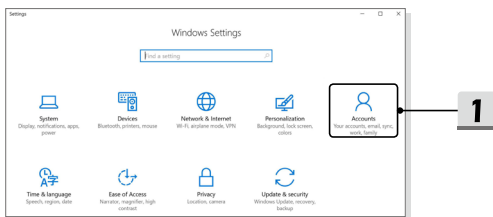
TPM-funktioner kan aktiveras/inaktiveras i BIOS-inställningarna om tillämpligt.

Med professionella versioner av Windows, är BitLocker en tillgänglig standardkonsol för TPM-kommunikationer som är till hjälp vid kryptering.

Så här installerar du Windows Hello Fingerprint Login

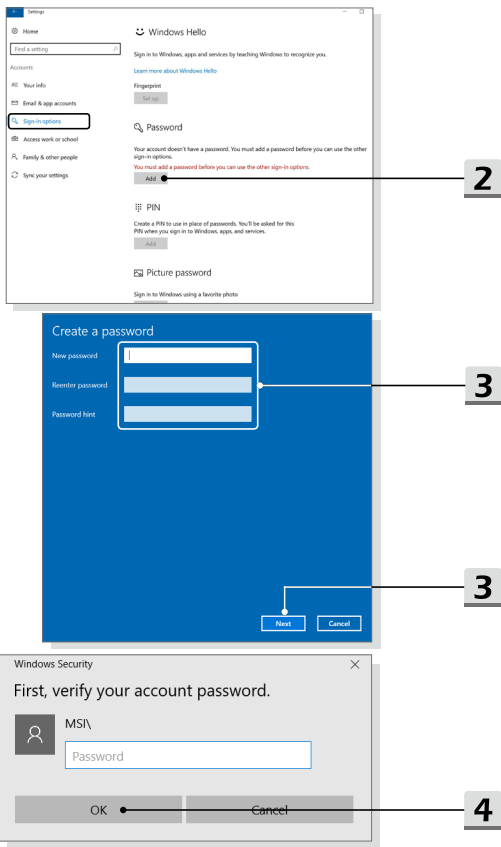
Windows Hello är ett säkrare, personligare sätt att få omedelbar tillgång till dina Windows 10-enheter med fingeravtryck eller ansiktsgenkänning. Funktionen kräver fingeravtrycksläsare eller en infraröd kamera som stöder den. När du har installerat funktionen, kan du logga in med en snabb svepning eller blick.

Följ nedanstående instruktioner för att logga in med en beröring. Du måste ställa in ett lösenord och en PIN-kod innan du får använda Windows.



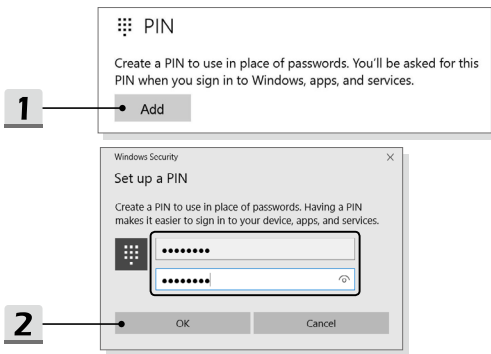
► Skapa ett lösenord

1. Öppna **Inställningar** och leta upp [Konton].
2. Under **Inloggningsalternativ**, klicka på knappen [Lägg till] under **Lösenord**.
3. Ange ett nytt lösenord och klicka på [Nästa].
4. Ange igen för att verifiera lösenordet till ditt konto, klicka på [OK] för att stänga.



► Ställ in en PIN

1. Under **Inloggningsalternativen**, klicka på knappen [Lägg till] under **PIN**.
2. Du kan bli ombedd att verifiera ditt konto med ett lösenord. Om så är fallet, följ instruktionerna på skärmen. Ange en ny PIN och ange en gång till för att bekräfta. Klicka på [OK] för att stänga.



- Ställa in ett fingeravtryck
 1. Under **Inloggningsalternativ**, klicka på knappen [Ställ in] under **Fingeravtryck**.
 2. I installationsguiden för Windows Hello, klicka på knappen [Kom igång].
 3. Logga in med din PIN-kod.
 4. Placera önskat finger på det övre vänstra hörnet på styrplattan. Du ombeds att svepa samma finger några gånger för att ställa in Windows Hello.
 5. Klicka på [Lägg till ett till] om du vill upprepa processen med ett annat finger, eller stäng programmet.

