



Kezelési útmutató  
NOTESZGÉP

# Tartalom

Szerzői jogokkal és védjegyekkel kapcsolatos tájékoztatás .....	1-4
Változtatások jegyzéke.....	1-4
FCC-B osztályú rádiófrekvenciás zavarról szóló nyilatkozat.....	1-5
Az FCC által előírt feltételek .....	1-5
CE-megfelelőség .....	1-5
Akkumulátorokra vonatkozó jogszabályok .....	1-6
WEEE-nyilatkozat.....	1-6
Vegyi anyagokkal kapcsolatos tájékoztatás .....	1-6
Bővítés és garancia .....	1-7
Pótalkatrész beszerzése .....	1-7
Biztonsági utasítások .....	1-8
Fő MSI tulajdonságok.....	1-10

## Bevezetés.....2-1

Kicsomagolás .....	2-2
Termékáttekintés.....	2-3
Felülnézet nyitott állapotban.....	2-3
Előlnézet.....	2-5
Jobb oldali nézet .....	2-6
Bal oldali nézet.....	2-8
Hátulnézet .....	2-10
Alulnézet.....	2-11
A billentyűzet használata.....	2-13
Windows billentyű.....	2-13
Gyorsindító billentyűk .....	2-14
Érintőpad bekapcsolása vagy kikapcsolása .....	2-15
Belépés Sleep Mode .....	2-15
Kijelzési mód váltás.....	2-15
Több monitor használata .....	2-15
A kijelző fényerejének beállítása .....	2-16
A hangszórók hangerejének beállítása .....	2-16
A LED-es billentyűzet háttérvilágítás fényerejének beállítása.....	2-16
Alkalmazás: True Color (opcionális).....	2-17
Video: Az [Fn] billentyűk használata .....	2-17
Műszaki adatok .....	2-18

<b>Első lépések.....</b>	<b>3-1</b>
A noteszgép használatba vétele .....	3-2
A noteszgép kényelmes használata.....	3-3
A tápforrás kezelése.....	3-4
Hálózati tápegység.....	3-4
Akkumulátor .....	3-4
Az Energiagazdálkodási séma beállítása Windows 10 operációs rendszerben .....	3-6
Energiagazdálkodási séma kiválasztása vagy módosítása .....	3-6
Saját energiagazdálkodási séma létrehozása.....	3-9
A Windows Hello Ujjlenyomat bejelentkezés beállítása .....	3-11
A touchpad használata .....	3-16
Tudnivalók a HDD és SDD meghajtókról .....	3-18
Tudnivalók az M.2 SSD foglalatról .....	3-18
Csatlakozás az Internethez .....	3-19
Vezeték nélküli LAN .....	3-19
Vezetékes LAN.....	3-21
Bluetooth kapcsolat létesítése.....	3-27
A Bluetooth kapcsolat aktiválása.....	3-27
Külső eszközök csatlakoztatása.....	3-30
Videó: A RAID funkció használata .....	3-31
Boot Mode választása a BIOS-ban .....	3-32
Videó: A Windows 10 operációs rendszer helyreállítása MSI noteszgépeken.....	3-33
Videó: Az MSI One Touch Install telepítő használata .....	3-34

# Szerzői jogokkal és védjegyekkel kapcsolatos tájékoztatás

Copyright © Micro-Star Int'l Co., Ltd. Minden jog fenntartva. A felhasznált MSI embléma a Micro-Star Int'l Co., Ltd. bejegyzett védjegye. Minden egyéb említett embléma vagy védjegy azok tulajdonosainak bejegyzett védjegyei lehetnek. A pontosságra vagy teljességre sem kifejezett, sem ráutaló módon nem vállalunk garanciát. Az MSI fenntartja a jogot, hogy előzetes értesítés nélkül módosítsa a jelen dokumentumot.

## Változtatások jegyzéke

- ▶ Verzió: 1.0
- ▶ Dátum: 02, 2019

## **FCC-B osztályú rádiófrekvenciás zavarról szóló nyilatkozat**

Ez a készülék bevizsgálásra került és megfelelt az FCC szabályok 15. részében foglalt B osztályú digitális berendezésekre vonatkozó előírásoknak. E határértékek úgy vannak tervezve, hogy lakásban történő telepítés esetén megfelelő védelmet nyújtsanak a káros interferencia ellen. Ez a készülék rádiófrekvenciás energiát állít elő, alkalmaz és sugároz ki, és amennyiben felszerelése és használata nem az előírások és az útmutató szerint történik, káros interferenciát képes előidézni a rádiókommunikációban. Arra azonban nincs garancia, hogy egy speciális telepítésben nem lép fel interferencia. Amennyiben a berendezés használata közben káros interferenciát okoz a rádiófrekvenciás vagy televíziós jeleknek – amely a berendezés ismételt ki- és bekapcsolásával állapítható meg – a következő intézkedésekkel próbálja megoldani a problémát:

- ▶ Irányítsa másfelé vagy helyezze át a vevőantennát.
- ▶ Növelje a berendezés és a vevő közötti távolságot.
- ▶ Csatlakoztassa a berendezést a vevőkészülék által használttól eltérő fázisra.

### **MEGJEGYZÉS**

- ▶ A megfelelőségért felelős fél által kifejezetten jóvá nem hagyott változtatások, illetve módosítások érvényteleníthetik a felhasználó jogkörét, hogy a berendezést működtesse.
- ▶ Árnyékolt csatlakozókábeleket és árnyékolt tápkábelt kell használni, hogy biztosítsák a határértékeknek való megfelelőséget.

## **Az FCC által előírt feltételek**

Az eszköz megfelel az FCC-előírások 15. fejezetében meghatározott határértékeknek. A működtetésnek az alábbi két feltétele van:

- ▶ Az eszköz nem okozhat ártalmas zavart.
- ▶ A készüléknek minden zavart fogadnia kell, beleértve a nem kívánatos működést okozó zavarokat is.

## **CE-megfelelőség**



Az eszköz megfelel az európai direktívában megfogalmazott alapvető biztonsági követelményeknek, illetve egyéb fontos rendelkezéseknek.

---

## Akkumulátorokra vonatkozó jogszabályok



**Európai Unió:** az elemeket, akkumulátorcsomagokat és akkumulátorokat tilos a nem szelektált háztartási szemétkébe dobni. Kérjük, használja a nyilvános gyűjtőrendszereket, hogy visszaküldje, újrafelhasználásra küldje vagy a helyi jogszabályok alapján kezelje.



廢電池請回收

**Tajvan:** a környezet védelme érdekében a leselejtezett akkumulátorokat külön kell gyűjteni újrahasznosítás vagy speciális hulladékkezelés céljából.

**Kalifornia USA:** A gomelem perklorátot tartalmazhat, ezért speciális kezelést igényel, ha Kaliforniában hasznosítják újra vagy dobják ki.

További információért látogasson el az alábbi weboldalra: <http://www.dtsc.ca.gov/hazardouswaste/perchlorate/>

### Lítium akkumulátorra vonatkozó biztonsági irányelv

A nem megfelelő akkumulátor használata robbanásveszélyes. Kizárólag ugyanolyan, vagy a készülék gyártója által ajánlott, egyenértékű típusú akkumulátort használjon. Az elhasznált akkumulátorokat a gyártó utasításának megfelelően ártalmatlanítsák.

## WEEE-nyilatkozat



**Európai Unió:** Az Európai Unió („EU”) 2005. augusztus 13-án hatályba lépő, az elektromos és elektronikus berendezések hulladékairól szóló 2002/96/EK irányelve szerint az elektromos és elektronikus berendezések többé nem kezelhetők lakossági hulladékként, és az ilyen elektronikus berendezések gyártói kötelesek válnak az ilyen termékek visszavételére azok hasznos élettartama végén.

## Vegyi anyagokkal kapcsolatos tájékoztatás

A vegyi anyagokkal kapcsolatos szabályozásoknak, mint például az EU REACH szabályozásnak (az Európai Parlament és Tanács 1907/2006 EC számú rendelete) megfelelően az MSI a következő weblapon közzéteszi a termékek vegyianyag-tartalmával kapcsolatos információkat:

[http://www.msi.com/html/popup/csr/evmtptrt\\_pcm.html](http://www.msi.com/html/popup/csr/evmtptrt_pcm.html)

### Bővítés és garancia

Kérjük vegye figyelembe, hogy a termékbe gyárilag szerelt egyes részegységek, pl. memóriamodulok, HDD, SSD, ODD, kombinált Bluetooth/WiFi kártya stb. a felhasználó kívánsága szerint bővíthetők, illetve kicserélhetők, a megvásárolt modelltől függően.

A megvásárolt termékkel kapcsolatos további információkért vegye fel a kapcsolatot a helyi forgalmazóval. A felhasználó ne próbálja meg bővíteni vagy cserélni a termék alkatrészeit, ha nincsen tisztában az alkatrész helyével, vagy az összeszerelés/szétbontás lépéseivel, mert azzal kárt tehet a termékben. Javasoljuk, hogy a termék szervizelésével kapcsolatos tájékoztatásért keresse fel a hivatalos viszonteladót vagy szervizközpontot.

### Pótalkatrész beszerzése

Kérjük, vegye figyelembe, hogy a bizonyos országokban és területeken megvásárolt termék cserélhető (vagy kompatibilis) alkatrészeinek beszerzése maximum 5 éven belül lehetséges, mivel a terméket a gyártás idején érvényes hivatalos szabályoktól függően kivonhatták a forgalomból. Pótalkatrészek beszerzésével kapcsolatban vegye fel a kapcsolatot a gyártóval a <http://www.msi.com/support/> webhelyen keresztül.

## Biztonsági utasítások



Olvassa el gondosan és figyelmesen a biztonsági utasításokat. Tegyen eleget a terméken feltüntetett minden figyelmeztetésnek és utasításnak.



Tartsa a noteszgépet nedvességtől és magas hőmérséklettől távol.



A noteszgépet üzembe helyezés előtt helyezze stabil felületre.



Ne takarja le a noteszgép ventilátorait, mert ilyenkor a noteszgép túlmelegedhet.



- Ne hagyja a noteszgépet nem szabályozott környezetben, ahol a tárolási hőmérséklet meghaladja a 60°C (140°F) értéket vagy 0°C (32°F) alá eshet, mert ez kárt tehet a noteszgépben.
- A noteszgépet maximum 35°C (95°F) környezeti hőmérsékleten üzemeltesse.



A tápkábelt oly módon kell elhelyezni, hogy ne lehessen rálépni. Ne helyezzen tárgyakat a tápkábelre.



Tartsa távol a noteszgéptől az erős mágneses vagy elektromos teret gerjesztő tárgyakat.



- Soha ne öntsön semmiféle folyadékot a noteszgépre, mivel ez károsíthatja a készüléket vagy áramütést okozhat.
- Soha ne használjon vegyszereket a készülék felületének, például a billentyűzet, az érintőpad és a noteszgép burkolatának tisztításához.



Amennyiben az alábbiak közül valamelyik előfordul, tanácsos megvizsgáltatnia a készüléket egy szakemberrel:

- A tápkábel vagy a csatlakozó dugó sérült.
- Folyadék ömlött a készülékbe.
- A készüléket nedvességnek tették ki.
- A készülék nem működik megfelelően, illetve nem sikerül működőképes állapotba hoznia a Használati Utasításnak megfelelően.
- A készüléket elejtették és megsérült.
- A készülék a sérülés nyilvánvaló jeleit viseli.

---

### **Környezetkímélő termékek tulajdonságai**

- Csökkentett energiafogyasztás használat közben és készenléti üzemmódban
- A környezetre és egészségre ártalmas anyagok korlátozott használata
- Egyszerűen szétbontható és újrahasznosítható
- Természetes erőforrások csökkentett használata és újrahasznosításra való ösztönzés
- Hosszabb élettartam az egyszerű bővíthetőségnek köszönhetően
- Csökkentett mennyiségű szilárd hulladék a visszavételi programoknak köszönhetően



### **Környezetvédelmi irányelv**

- A terméket úgy tervezték, hogy alkatrészei újrahasznosíthatóak legyenek, ezért amikor a termék használhatatlanná válik, ne dobja ki.
- Ha a felhasználók az elhasznált terméket újra szeretnék hasznosítani és le szeretnék selejtezni, vegyék fel a kapcsolatot a helyi hivatalos gyűjtőközponttal.
- Az újrahasznosítással kapcsolatos további információért látogassa meg az MSI honlapját, és keresse meg a legközelebbi forgalmazót.
- Továbbá a [gpcontdev@msi.com](mailto:gpcontdev@msi.com) címen is hozzánk fordulhatnak az MSI termékek megfelelő hulladékkezelésével, visszavételével, újrahasznosításával és szétszerelésével kapcsolatos információkért.

# Fő MSI tulajdonságok

Fedezze fel az MSI noteszgép családok további egyedi funkcióit:

<http://www.msi.com> and <https://www.youtube.com/user/MSI>

---



## **A SteelSeries Engine 3 csak az MSI GAMING noteszgépekben található meg**

Az MSI a SteelSeries-zel együttműködésben egy exkluzív SteelSeries Engine 3 alkalmazást fejlesztett ki a játékra tervezett noteszgépekhez. A SteelSeries Engine 3 alkalmazás a több eszközt használó környezetben egyesíti a gyakran használt funkciókat a játékosok számára.

---



## **Dynaudio hangmegoldás az MSI játékra tervezett noteszgépeken**

Az MSI a Dynaudio-val, a dán hangspecialistával együttműködve autentikus, torzításmentes audió teljesítményt biztosít a játékra tervezett noteszgépeken.

---



## **Vigyen szint életébe valódi színekkel**

Az MSI a Portrait Displays, Inc. partnere a színhelyesebb, pontosabb panelek fejlesztésében.

Az MSI True Color technológia garantálja, hogy minden MSI noteszgép kijelzőpanelje a legprecízebben adja vissza a színeket.

---



## **Útmutató: a Nahimic használata**

Ismerje meg a Nahimic használatát és három funkcióját: Nahimic hangeffektusok, mikrofon effektusok és HD hangrögzítő..

---

# Bevezetés

Kezelési útmutató  
NOTESZGÉP

Gratulálunk új, finoman kidolgozott noteszgépe megvásárlásához! Biztosak vagyunk abban, hogy kellemes és egyúttal professzionális élményben lesz része ennek a nagyszerű készüléknek a használata során. Büszkén valljuk, hogy noteszgépünk számos próbán esett át, amit igazol cégünk hírneve a megbízhatóság és felhasználói elégedettség terén.

## Kicsomagolás

Először is, bontsa fel a szállító kartondobozt és tüzetesen vizsgáljon meg minden elemet. Ha a valamelyik elem sérült vagy hiányzik, akkor azonnal vegye fel a kapcsolatot a termék értékesítőjével. Ezen kívül őrizze meg a dobozt és a csomagolóanyagokat, mivel szükségé lehet rájuk a készülék esetleges későbbi szállításakor. A csomagnak tartalmazni a kell a következő elemeket:

- ▶ Noteszgép
- ▶ Első lépések
- ▶ AC/DC hálózati adapter és AC tápkábel
- ▶ Opcionális hordtáska

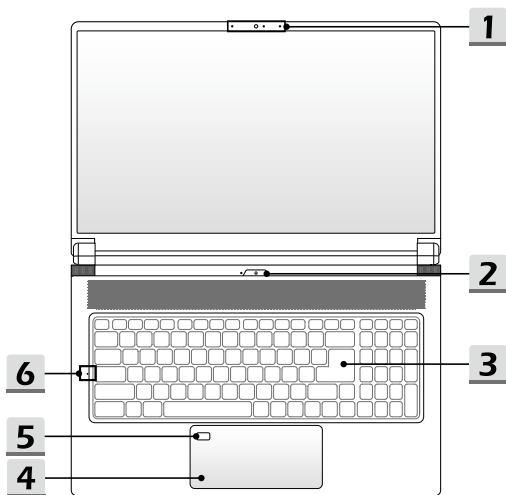
## Termékáttekintés

Ez a fejezet a noteszgép alapvető leírását tartalmazza. Segít a noteszgép külsejének megismerésében, mielőtt használatba veszi. Kérjük ne feledje, hogy az itt megjelenített ábrák csak illusztrációs célokat szolgálnak.

### Felülnézet nyitott állapotban

A felülnézet nyitott állapotban és az alatta lévő leírás magyarázza a noteszgép elsődleges kezeléselfelületét.

---



### 1. Webkamera/ webkamera LED/ beépített mikrofon

- A beépített webkamerát fényképezéshez, videofelvételhez, videokonferenciához, és így tovább.
- A webkamera melletti Webkamera LED jelzőfény villog, amikor bekapcsolják a Webkamerát. A LED kialszik, ha a funkciót kikapcsolják.
- A beépített mikrofon, és funkciója megegyezik a kívülről csatlakoztatható mikrofonéval.

### 2. Főkapcsoló gomb / Bekapcsolt állapot LED / GPU Mode LED

---



#### Energiafelvétel

#### Főkapcsoló gomb

- Használja ezt a gombot a noteszgép be-és kikapcsolásához.
- Használja ezt a gombot a noteszgép alvó állapotból történő felébresztéséhez.

#### Bekapcsolt állapot LED / GPU Mode LED

- Folyamatos fehér fény, ha a notebook be van kapcsolva, és az UMA GPU mode van kiválasztva.
  - Folyamatos sárga fény, ha az opcionálisan támogatott külső GPU mode van kiválasztva.
  - A LED villog, ha a noteszgép alvó állapotba kapcsol.
  - A LED kialszik, ha kikapcsolja a noteszgépet.
- 

### 3. Billentyűzet

A beépített billentyűzet a noteszgép-billentyűzet valamennyi funkcióját biztosítja. Részletekért lásd **A billentyűzet használata**.

### 4. Érintőpad

Ez a noteszgép mutatóeszköze.

### 5. Ujjlenyomat-leolvasó

Az ujjlenyomat-leolvasóval beállíthat felhasználói ujjlenyomatokat a noteszgépen, majd ezeket használhatja a noteszgép feloldására. Részletekért lásd 3. fejezet,

**A Windows Hello Ujjlenyomat bejelentkezés beállítása**.

### 6. Állapotjelző LED

---



#### Caps Lock

Világít, ha a Caps Lock be van kapcsolva.

---

### Előlnézet

---



#### 1. Állapotjelző LED

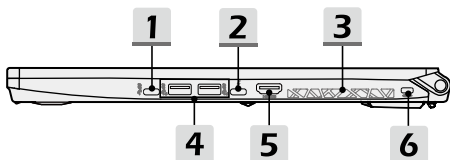
---



##### Telep állapota

- A LED az akkumulátor töltésekor világít.
  - A LED folyamatosan sárgán világít, ha az akkumulátor kezd lemerülni.
  - Folyamatosan villog, ha az akkumulátor meghibásodik. Ha a probléma továbbra is fennáll, keresse fel helyi hivatalos viszonteladóját vagy szervizközpontját.
  - Az akkumulátor LED kialszik a töltés végén, vagy ha az AC/DC hálózati adaptert leválasztják.
-

### Jobb oldali nézet



#### 1. 1. gen. USB 3.1 port (C-típus)

A 1. gen. USB 3.1, a SuperSpeed USB 5Gbps nagyobb csatolófelületi sebességet kínál különféle eszközök csatlakoztatásához, úgymint adattároló eszközök, merevlemezek vagy videokamerák, illetve további lehetőségeket kínál a nagy sebességű adatátvitelhez.

A keskeny és egyszerű USB C típusú csatlakozó és a kábel iránya megfordítható, valamint 5 V/1,5A töltési teljesítményt biztosít hordozható eszközeinek, ha a hálózati adapter csatlakoztatva van. Azonban a mobil eszközök töltésére használható teljesítmény 5 V/0,9 A értékre korlátozódhat, ha csak a DC akkumulátor van csatlakoztatva.

#### 2. Thunderbolt (C-típus)

A Thunderbolt™ 3 támogatja a 2. gen. USB 3.1, PCIe, HDMI és DisplayPort kapcsolatot, az akár 40 Gb/s adatátviteli sebességet és az 5 V/3 A töltési teljesítményt hordozható eszközeinek, ha a hálózati adapter csatlakoztatva van. Azonban a mobil eszközök töltésére használható teljesítmény 5 V/0,9 A értékre korlátozódhat, ha csak a DC akkumulátor van csatlakoztatva.

#### 3. Ventilátor

A ventilátor biztosítja a rendszer megfelelő hűtését. SOHA NE zárja el a ventilátor szellőzőnyílását.

#### 4. 2. gen. USB 3.1 port

A 2. gen. USB 3.1, a SuperSpeed USB 10Gbps nagyobb csatolófelületi sebességet kínál különféle eszközök csatlakoztatásához, úgymint adattároló eszközök, merevlemezek vagy videokamerák, illetve további lehetőségeket kínál a nagy sebességű adatátvitelhez.

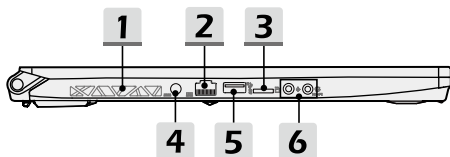
### 5. HDMI-csatlakozó

A HDMI (High-Definition Multimedia Interface) technológia egy iparvezető interfész és de-facto szabvány, amely high-definition (HD) és ultra high-definition (UHD) berendezésekhez kapcsolódik.

### 6. Kensington zár

A noteszgép rendelkezik Kensington zár nyílással, mellyel a felhasználó biztonságosan rögzítheti a noteszgépet a helyén.

### Bal oldali nézet



**1. Ventilátor**

A ventilátor biztosítja a rendszer megfelelő hűtését. SOHA NE zárja el a ventilátor szellőzőnyílását.

**2. RJ-45 csatlakozó**

Ethernet csatlakozó opcionálisan támogatott másodpercenként 10/100/1000 megabites adatátviteli sebességgel, melyhez LAN kábel csatlakoztathat hálózati kapcsolat létesítéséhez.

**3. Kártyaolvasó**

A beépített kártyaolvasó többféle memóriakártya használatát is támogatja. Részleteket a Műszaki adatok közt talál.

**4. Feszültség csatlakozó**

Ehhez lehet csatlakoztatni az AC/DC adaptert, amely a noteszgép tápellátását adja.

**5. 2. gen. USB 3.1 port**

A 2. gen. USB 3.1, a SuperSpeed USB 10Gbps nagyobb csatlófelületi sebességet kínál különféle eszközök csatlakoztatásához, úgymint adattároló eszközök, merevlemezek vagy videokamerák, illetve további lehetőségeket kínál a nagy sebességű adatátvitelhez.

**6. Audio ki-/bemeneti csatlakozók**

Minőségi hanglejátszás sztereó rendszerrel.



**Mikrofon**

Külső mikrofon jelének fogadásához.



### **Fejhallgató-kimenet/ HiFi audiokimenet**

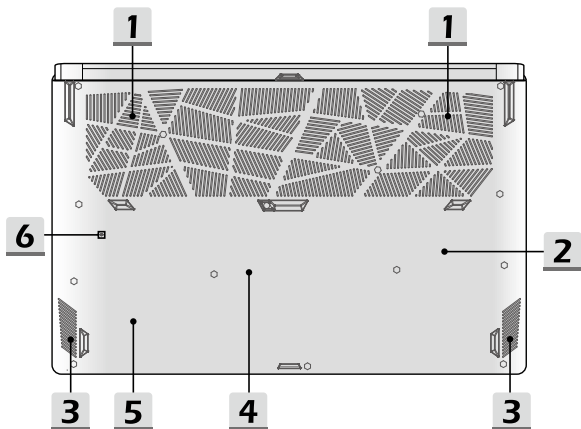
- hangszórók vagy fejhallgató csatlakoztatásához való.
  - A HiFi audio kimenetet ez a csatlakozó támogatja.
-

## Hátulnézet

---



## Alulnézet



### 1. Ventilátor

A ventilátor biztosítja a rendszer megfelelő hűtését. SOHA NE zárja el a ventilátor szellőzőnyílását.

### 2. 1. SSD foglalat

A noteszgép tartalmaz egy SSD M.2 foglalatot, ami PCIe vagy SATA csatlakozóval ellátott SSD eszközöket támogat. Mindig azt javasoljuk, hogy a felhasználó a termék szervizeléséhez vegye fel a kapcsolatot a hivatalos viszonteladóval vagy szervizközponttal.

### 3. Sztereó hangszórók

A noteszgép a modelltől függően kiváló hangminőségű sztereó hangszórókkal van felszerelve, és támogatja a HD audió technológiát.

### **4. 2. SSD foglalat**

A noteszgép tartalmaz egy SSD M.2 foglalatot, ami PCIe vagy SATA csatlakozóval ellátott SSD eszközöket támogat. Mindig azt javasoljuk, hogy a felhasználó a termék szervizeléséhez vegye fel a kapcsolatot a hivatalos viszonteladóval vagy szervizközponttal.

### **5. 3. SSD foglalat**

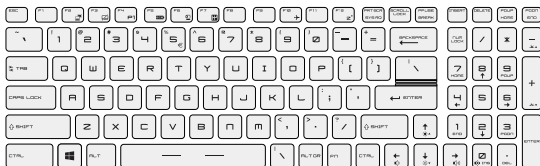
A noteszgép tartalmaz egy SSD M.2 foglalatot, ami SATA csatlakozóval ellátott SSD eszközöket támogat. A termék szervizelésével kapcsolatban keresse fel a hivatalos viszonteladót vagy szervizközpontot.

### **6. Akkumulátor újraindítás nyílás**

A rendszer firmware-ének (EC) minden frissítésekor, illetve, ha a rendszer lefagy:  
1) kapcsolja ki a noteszgépet; 2) húzza ki a hálózati adaptert; 3) dugjon egy kiegyenesített iratkapcsot 10 másodpercig a nyílásba; 4) csatlakoztassa a hálózati adaptert; 5) kapcsolja be a noteszgépet.

## A billentyűzet használata

A noteszgép teljes értékű billentyűzetet tartalmaz. Ahhoz, hogy a billentyű megfelelően működjön, a funkcióbillentyűk használatához először telepíteni kell az SCM alkalmazást.



## Windows billentyű



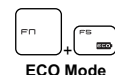
A Windows Logo billentyűt a billentyűzeten találja, segítségével használhat bizonyos Windows-specifikus funkciókat, például így jelenítheti meg a Start menüt, és használhatja a gyorsindító menüt.

### Gyorsindító billentyűk

Használja a billentyűzeten lévő [Fn] kombinációs billentyűket az adott alkalmazások vagy eszközök aktiválásához. E billentyűk segítségével a felhasználók hatékonyabban tudnak dolgozni.



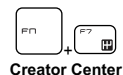
- Nyomja meg egyszerre az **Fn** és **F4** billentyűket a Felhasználói meghatározású alkalmazás indításához.



- Nyomja meg az **Fn** és **F5** gombokat, hogy **ECO Mode**, a **Super Battery** (Szuper akkumulátor) séma által kínált energiatakarékos módba váltson.



- A **Webkamera** funkció bekapcsolásához nyomja meg az **Fn** és **F6** billentyűket. A kikapcsolásához nyomja meg újra a gombot.
- A webkamera az alapértelmezett beállításokban ki van kapcsolva.



- Elképzelhető, hogy a noteszgépre gyárilag telepítve van egy sokoldalú segédprogram, a **Creator Center**, amely egyszerű és hatékony megoldásokat kínál a párhuzamosan futó alkalmazásokhoz.
- Nyomja meg egymás után többször az **Fn** és **F7** billentyűket a váltáshoz a **High performance** (Nagy teljesítményű) / **Balanced** (Kiegyensúlyozott) / **Silent** (Csendes) / **Super Battery** (Szuper akkumulátor) sémák közötti váltáshoz.
- További részletekért lásd a noteszgép szoftveralkalmazási kézikönyvét.



- Tartsa nyomva az **Fn** billentyűt, és **F10** billentyűt többször lenyomva engedélyezheti vagy letilthatja a **Airplane Mode**.

## Érintőpad bekapcsolása vagy kikapcsolása



Az érintőpad funkció engedélyezése, illetve letiltása.

## Belépés Sleep Mode



A számítógépet alvó állapotba helyezi (a rendszerkonfigurációtól függően). Nyomja meg a főkapcsolót a rendszer alvó állapotból történő felébresztéséhez.

## Kijelzési mód váltás



A kijelző kimenetet váltja az LCD, a külső monitor és mindkettő között.

## Több monitor használata



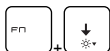
Ha a felhasználó további monitort szeretne csatlakoztatni a készülékhez, a rendszer automatikusan érzékeli a csatlakoztatott külső monitort. A felhasználók tesztre szabhatják a megjelenítési beállításokat.

- Csatlakoztassa a monitort a noteszgéphez.
- Nyomja meg és tartsa lenyomva a Windows gombot, majd nyomja meg a [P] gombot a [Második képernyő] megjelenítéséhez.
- Válassza ki, hogy an szeretné a második képernyőn megjeleníteni a képet: Csak a számítógép képernyőjére, Megkettőzés, Kiterjesztés, Csak a második képernyőre.

### A kijelző fényerejének beállítása



Az LCD fényerejének növelése.

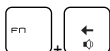


Az LCD fényerejének csökkentése.

### A hangszórók hangerejének beállítása



A beépített hangszóró hangerejének növelése.



A beépített hangszóró hangerejének csökkentése.

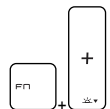


A beépített hangszórók némitása.

### A LED-es billentyűzet háttérvilágítás fényerejének beállítása



A LED-es billentyűzet háttérvilágítás fényerejének növelése.



A LED-es billentyűzet háttérvilágítás fényerejének csökkentése.

## Alkalmazás: True Color (opcionális)

A noteszgépen előre telepített **True Color** alkalmazás lehet. Ennek használatával különböző színbeállítások közül lehet választani a legjobb megjelenítés beállításához.



- Nyomja meg és tartsa lenyomva az **Fn** billentyűt, majd nyomja meg a **Z** billentyűt a **True Color** alkalmazás indításához.



- Nyomja meg és tartsa lenyomva az **Fn** billentyűt, majd az **A** billentyűvel a különböző megjelenítési módok között lehet választani.

## Video: Az [Fn] billentyűk használata

Tekintse meg az oktató videót: <https://www.youtube.com/watch?v=u2EGE1rzrQ>



## Műszaki adatok

Az itt közzétett információk csak tájékoztató jellegűek, és előzetes figyelmeztetés nélkül változhatnak. Az egyes térségekben értékesített termékek eltérőek.

Látogasson el az MSI hivatalos weboldalára ([www.msi.com](http://www.msi.com)), vagy kérje a helyi viszonteladó tájékoztatását a felhasználó által megvásárolt termék pontos műszaki adatairól.

Fizikai jellemzők	
Méretek	396,1 (széles) x 259,4 (mély) x 18,95 (magas) mm
Tömeg	2,28 kg
Processzor	
Tokozás	BGA
Mobil processzor	A legújabb Intel® Core™ processzorcsalád
Elsődleges áramköri lap	
PCH	Intel® 300 sorozat
Memória	
Technológia (opcionális)	DDR4, 2400/ 2666
Memória	2 x SO-DIMM foglalat
Maximum	Akár 64 GB
Energiafelvétel	
Hálózati tápegység (1. opció)	1 x 180 W, 19,5 V Bemenet: 100–240 V, 50/60 Hz Kimenet: 19,5 V --- 9,23 A
Hálózati tápegység (2. opció)	1 x 230 W, 19,5 V Bemenet: 100–240 V, 50/60 Hz Kimenet: 19,5 V --- 11,8 A
Akkumulátor	4-cellás
RTC akkumulátor	Igen
Háttértár	
SSD	2 x M.2 foglalat, támogatja a PCIe vagy SATA SSD eszközöket 1 x M.2 foglalat, támogatja a SATA SSD eszközöket

<b>I/O csatlakozó</b>	
USB	1 x 1. gen. USB 3.1, C-típus 3 x 2. gen. USB 3.1
Audiocsatlakozók	1 x mikrofonbemenet 1 x fejhallgató-kimenet (HiFi audiokimenet támogatás)
Thunderbolt™ 3	1 x 2. gen. USB 3.1, C-típus <ul style="list-style-type: none"> <li>• 5K monitorkimenet</li> <li>• akár 40 Gb/s adatátviteli sebesség</li> <li>• akár 5 V/3 A töltési teljesítmény hordozható eszközöknek, ha a hálózati adapter csatlakoztatva van.</li> </ul>
Videocsatlakozók	1 x HDMI
LAN	1 x RJ-45
Kártyaolvasó	1 x MicroSD
<b>Kommunikációs port</b>	
LAN	Támogatott
Vezeték nélküli LAN	Támogatott
Bluetooth	Támogatott
<b>Megjelenítő</b>	
Az LCD típusa	17,3" FHD LED panel
<b>Kép</b>	
Grafika	<ul style="list-style-type: none"> <li>• NVIDIA® GeForce® dedikált grafikus vezérlő NVIDIA® Optimus™ támogatással</li> <li>• Intel® HD UMA grafika</li> </ul>
VRAM (opcionális)	GDDR6/GDDR5, a GPU-struktúra alapján
<b>Webkamera</b>	
Felbontás	HD
<b>Hang</b>	
Belső hangszórók	2 x sztereó hangszóró

### Biztonság

---

Platformmegbízhatósági  
modul (TPM)  
(opcionális)

A TPM 2.0 egy hardveralapú titkosító eszköz, amely szoftveres megoldásokkal együttműködve fejlettebb és biztonságos adatvédelmet nyújt.

A TPM funkciók szükség szerint be-/kikapcsolhatóak a BIOS beállításaiban.

A Windows professzionális verzióival a BitLocker az alapértelmezett TPM kommunikációra alkalmas konzol adattitkosítási célokra.

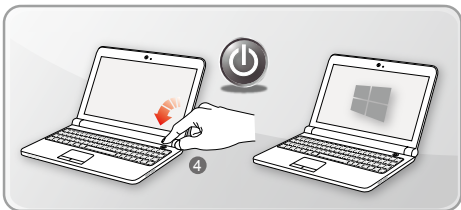
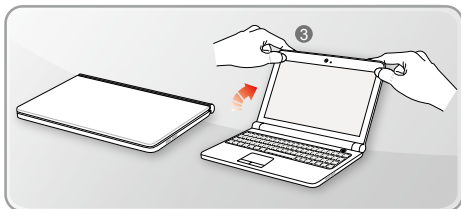
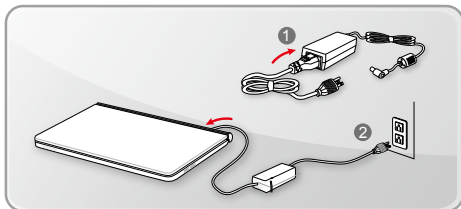
---

# **Első lépések**

**Kezelési útmutató**  
**NOTESZGÉP**

## A noteszgép használatba vétele

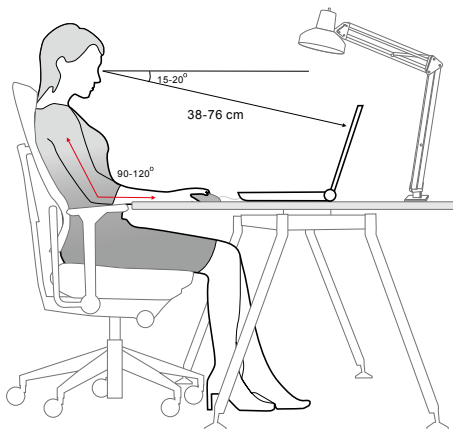
Ha új felhasználója a noteszgépnek, javasoljuk, hogy a használatba vételhez kövesse az alábbi illusztrációkat.



### A noteszgép kényelmes használata

Amennyiben még nem használt noteszgépet, kérjük olvassa el a következő tanácsokat, amelyek követésével biztonságban és kényelemben érezheti magát a számítógép kezelése közben.

- ▶ A munkahely jó megvilágítása rendkívül fontos.
- ▶ Kényelmes széket és asztalt válasszon, és testtartásának megfelelően állítsa be azok magasságát.
- ▶ Állítsa be a háttámlát, hogy egyenesen ülve kényelmesen megtámassza a hátát.
- ▶ Tegye lábait a talajra térdeit 90 fokban behajlítva.
- ▶ Állítsa be az LCD panel szögét/helyzetét az optimális betekintési szög érdekében.
- ▶ Rendszeresen nyújtózkodjon és pihentesse testét. Mindig tartson szünetet hosszabb munkák után.



# A tápforrás kezelése

Ez a fejezet a hálózati tápegység és az akkumulátor helyes használatára vonatkozó alapvető biztonsági óvintézkedéseket összegzi.

## Hálózati tápegység

Mielőtt noteszgépét először bekapcsolná, a hálózati tápegység segítségével csatlakoztassa váltóáramú elektromos hálózathoz. Ha a noteszgép az akkumulátor lemerülése miatt automatikusan leáll, az valószínűleg rendszerhibát fog okozni. Alább találja a hálózati tápegységgel kapcsolatban megengedett és tiltott tevékenységek listáját.

- ▶ **Megengedett tevékenységek**
  - Csak a noteszgéphez mellékelt tápegységet használja.
  - Mindig ügyeljen a hálózati tápegység használata során keletkező hőre.
  - A noteszgép szétszerelése előtt mindig húzza ki a tápkábelt.
- ▶ **Tiltott tevékenységek**
  - Ne fedje le használat közben a tápegységet, mivel az túlmelegedhet.
  - Ha a noteszgépet hosszabb ideig nem használja, a rendszer kikapcsolása után csatlakoztassa a hálózati tápegységet.

## Akkumulátor

Új noteszgép vagy új noteszgép akkumulátor vásárlásakor fontos, hogy tudja, hogyan töltsen és gondozza akkumulátorát, hogy az a lehető legtovább a lehető legnagyobb teljesítményt nyújtsa.

Ne feledje, hogy az akkumulátor a felhasználó által nem cserélhető.

- ▶ **Biztonsági előírások**
  - A noteszgép akkumulátora nem eltávolítható, a noteszgép ártalmatlanításakor kövesse a helyi előírásokat.
  - A noteszgépet és annak akkumulátorát mindig óvja a túl magas páratartalomtól és a szélsőséges hőmérsékletektől.
  - Egy bővítőmodul beszerelése előtt mindig húzza ki a hálózati tápkábelt.
- ▶ **Akkumulátor típusa**
  - A noteszgépben a modelltől függően nagy kapacitású Li-ion vagy Li-polimer akkumulátor lehet.
  - Az újratölthető akkumulátor a noteszgép belső áramforrása.

### ► **Akkumulátor töltése**

Kövesse az alábbi tanácsokat az akkumulátor élettartamának optimális kihasználása és a hirtelen áramkimaradás elkerülése érdekében.

- Függessze fel a rendszer működését, ha egy ideig üresjáratban fog működni, vagy rövidítse le a felfüggesztés időzítőjének beállítását.
- Kapcsolja ki a rendszert, ha meghatározott ideig nem tervezi használni.
- Tiltsa le a szükségtelen beállításokat, vagy távolítsa el a tétlen perifériákat.
- Amikor csak lehet, csatlakoztassa az AC/DC hálózati adaptert a rendszerhez.

### ► **Az akkumulátor megfelelő töltése**

Az akkumulátor feltöltése előtt vegye figyelembe a következőket:

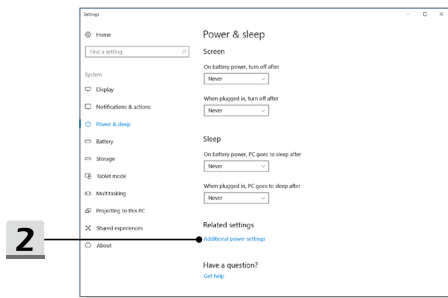
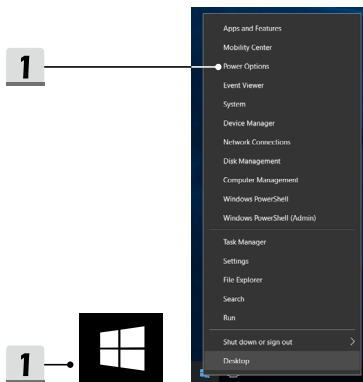
- Ha nincs kéznél feltöltött akkumulátor egység, mentse el a munkáját, zárja be az összes futó programot, majd kapcsolja ki a rendszert.
- Csatlakoztasson egy AC/DC adaptert.
- A töltési folyamat megszakítása nélkül használhatja, függesztheti fel a működését, illetve kapcsolhatja ki a rendszert.
- A Li-ion vagy Li-polimer akkumulátornak nincs memóriaeffektusa. Nem szükséges újratöltés előtt kisütni az akkumulátort. Azonban az akkumulátor élettartamának optimalizálása érdekében javasoljuk, hogy havonta mindenféleképpen merítse le teljesen az akkumulátort.
- A tényleges töltésidő a használatban lévő alkalmazásoktól függ.

# Az Energiagazdálkodási séma beállítása Windows 10 operációs rendszerben

Az energiagazdálkodási séma hardveres és szoftveres rendszerbeállítások együttese, melyekkel szabályozható, hogy számítógépe hogyan gazdálkodik vagy takarékoskodik az energiával. Az energiagazdálkodási séma energiát takaríthat meg, maximalizálhatja a rendszer teljesítményét, vagy egyensúlyt teremt az energiafelhasználás és a teljesítmény közt. Az alapértelmezett energiagazdálkodási sémák – Kiegyensúlyozott és Energiatakarékos – megfelelnek a legtöbb ember igényeinek. A létező sémák módosíthatóak, vagy létrehozhatja saját sémáját is.

## Energiagazdálkodási séma kiválasztása vagy módosítása

1. Keresse meg a [Windows] ikont a képernyő bal alsó sarkában. Jobb gombbal kattintson rá, hogy megnyíljon a kiválasztási menü. Válassza ki a menüből a [Energiagazdálkodási lehetőségek] elemet.
2. Válassza ki a [További sémák megjelenítése] lehetőséget a [Kapcsolódó beállítások] alatt.
3. Példaként a [Kiegyensúlyozott] sémát választottuk ki. Kattintson a [Séma beállításainak módosítása] lehetőségre az energiagazdálkodási sémától jobbra, hogy személyre szabja a sémát.
4. Adja meg az alvó állapot és a képernyő kívánt beállításait. Kattintson a [Speciális energiaellátási beállítások módosítása] lehetőségre, hogy saját igényei szerint állítsa be a kiválasztott energiagazdálkodási sémát.
5. A kiválasztott energiagazdálkodási séma alapbeállításainak visszaállításához kattintson a [Séma alapértelmezett beállításainak visszaállítása] lehetőségre, majd az [Igen] gombra kattintva hagyja azt jóvá.
6. Befejezéshez kattintson az [OK] gombra.



3

### Choose or customize a power plan

A power plan is a collection of hardware and system settings (like display brightness, sleep, etc.) that manages how your computer uses power. [Tell me more about power plans](#)

Selected plan

**Balanced (recommended)** [Change plan settings](#)

Automatically balances performance with energy consumption on capable hardware.

4

### Change settings for the plan: Balanced

Choose the sleep and display settings that you want your computer to use.

On battery Plugged in

Turn off the display: 5 minutes 5 minutes

Put the computer to sleep: 10 minutes 10 minutes

Adjust plan brightness: [slider]

[Change advanced power settings](#)

[Restore default settings for this plan](#)

6

### Power Options

Advanced settings

Select the power plan that you want to customize, and then choose settings that reflect how you want your computer to manage power.

[Change settings that are currently unavailable](#)

Balanced [Active]

Balanced

Require a password on wakeup On battery: No Plugged in: No

Hard disk

Internet Explorer

Desktop background settings

Wireless Adapter Settings

Sleep

USB settings

[Restore plan defaults](#)

OK Cancel Apply

5

### Power Options

**Are you sure you want to restore this plan's default settings?**

Clicking "Yes" immediately restores all of the plan's default settings.

Yes No

### Saját energiagazdálkodási séma létrehozása

Létrehozhatja saját energiagazdálkodási sémáját, amit saját igényei szerint állíthat be. Ugyanakkor azt javasoljuk, hogy a noteszgép használata során az ECO Mode energiatakarékosági beállításait vegye igénybe az akkumulátor üzemidejének optimalizálásához.

Lásd a noteszgép szoftveralkalmazási kézikönyv Rendszerfelügyelet kezelőre (System Control Manager, SCM) vonatkozó fejezetét.

1. Válassza ki a menüből az [Energiagazdálkodási lehetőségek] elemet. Kattintson az [Energiaséma létrehozása] lehetőségre a bal oldali panelen.
2. Válassza ki azt a létező sémát, amely a legjobban megfelel az igényeinek, majd adjon nevet a sémának. Kattintson a [Next] (Tovább) gombra a folytatáshoz.
3. Módosítsa az új energiagazdálkodási séma beállításait. Kattintson a [Létrehozás] gombra az egyedi energiaséma beállításához.
4. Elkészítette az új energiagazdálkodási sémát, mely automatikusan aktiválva is lesz.

1

Control Panel Home

Choose what the power buttons do

Choose what closing the lid does

Create a power plan

Choose when to turn off the display

Change when the computer sleeps

Choose or customize a power plan

A power plan is a collection of hardware and system settings that manages how your computer uses power. [Tell me more](#)

Selected plan

**Balanced (recommended)**

Automatically balances performance with energy consumption on capable hardware.

2

Create a power plan

Start with an existing plan and give it a name.

☐ **Balanced (recommended)**  
Automatically balances performance with energy consumption on capable hardware.

☐ Power saver  
Saves energy by reducing your computer's performance where possible.

☒ **High performance**  
Favors performance, but may use more energy.

Plan name:  
My high performance

Next Cancel

3

Change settings for the plan: My high performance

Choose the sleep and display settings that you want your computer to use.

On battery

Turn off the display: 10 minutes

Put the computer to sleep: 15 minutes

Adjust plan brightness: 100%

Plugged in

5 minutes

5 minutes

100%

Create Cancel

4

Choose or customize a power plan

A power plan is a collection of hardware and system settings (like display brightness, sleep, etc.) that manages how your computer uses power. [tell me more about power plans](#)

Plans shown on the battery meter

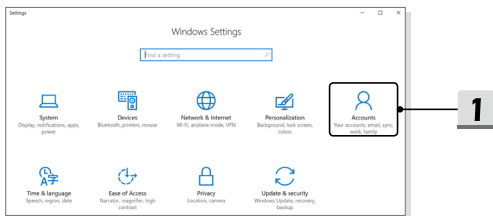
☐ **Balanced (recommended)**  
Automatically balances performance with energy consumption on capable hardware. [Change plan settings](#)

☒ **My high performance** [Change plan settings](#)

## A Windows Hello Ujjlenyomat bejelentkezés beállítása

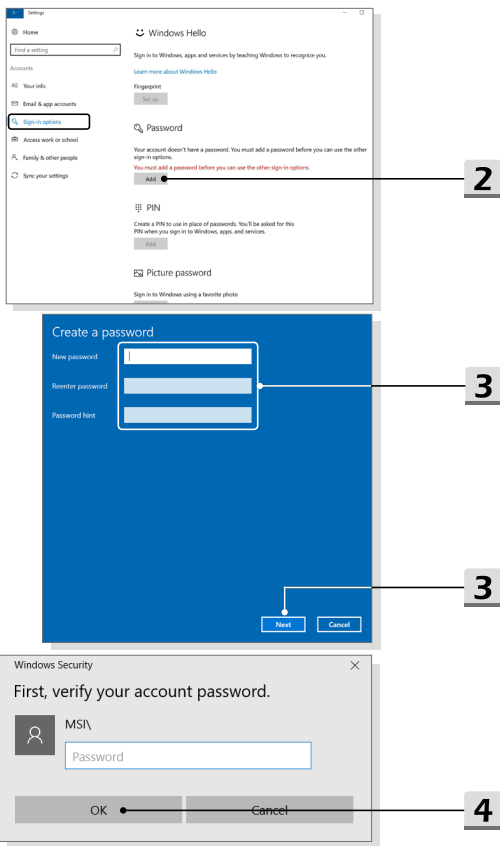
A Windows Hello egy biztonságosabb, személyesebb módot biztosít a Windows 10-et futtató eszközeihez történő hozzáférés érdekében ujjlenyomat vagy arcfelismerés alkalmazása mellett. A funkció használatához kompatibilis ujjlenyomat olvasóval vagy infravörös kamerával kell rendelkeznie. A beállítást követően egy gyors pöccintés vagy egy pillantás segítségével is be tud majd jelentkezni.

Az érintéssel történő bejelentkezéshez kövesse az alábbi utasításokat. A Windows használatát megelőzően be kell állítania egy jelszót és egy PIN kódot.



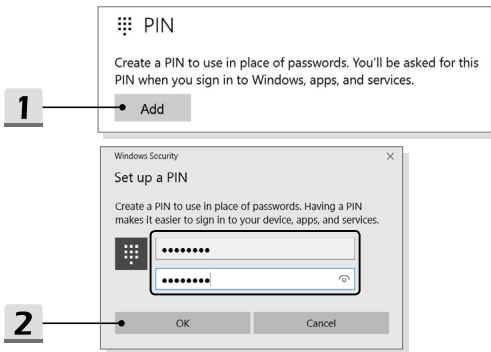
### ► Jelszó létrehozása

1. Nyissa meg a Beállítások menüt, majd keresse meg a [Fiókok] lehetőséget.
2. A **Bejelentkezési lehetőségek** menüben kattintson a [Hozzáadás] gombra a **Jelszó** lehetőség alatt.
3. Adjon meg egy új jelszót, majd kattintson a [Következő] gombra.
4. A fiók jelszavának megerősítése érdekében adja meg újra a jelszavát, majd kattintson az [OK] lehetőségre.



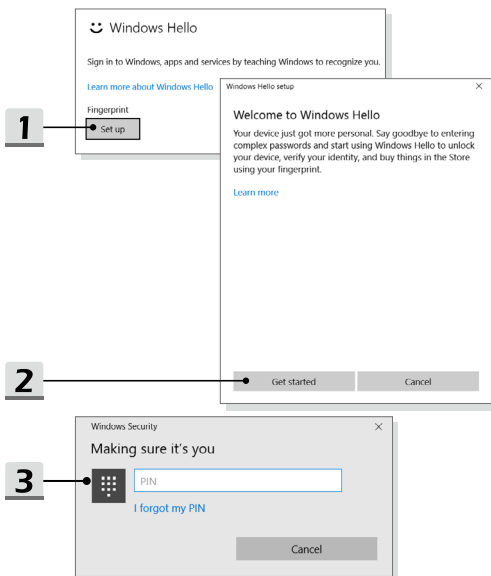
► PIN kód beállítása

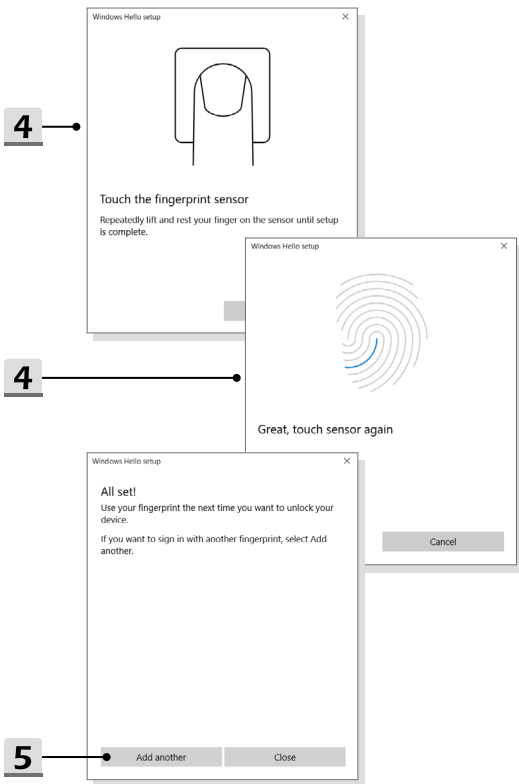
1. A **Bejelentkezési lehetőségek** menüben kattintson a [Hozzáadás] gombra a **PIN** lehetőség alatt.
2. Lehetséges, hogy a fiókját a jelszava segítségével meg kell erősítenie. Ebben az esetben kövesse a képernyőn megjelenő utasításokat. Adjon meg egy új PIN kódot, megerősítésként adja meg újra, majd kattintson az [OK] lehetőségre.



► Ujjlenyomat beállítása

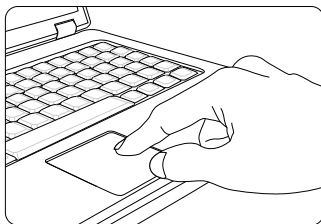
1. A **Bejelentkezési lehetőségek** menüben kattintson a [Beállítás] gombra az **Ujjlenyomat** lehetőség alatt.
2. A Windows Hello beállítás varázslóban kattintson az [Első lépések] gombra.
3. Jelentkezzen be a PIN kódja segítségével.
4. Helyezze a használni kívánt ujját az érintőpárna bal felső sarkába. A Windows Hello beállításának elvégzéséhez még pár alkalommal ismét be kell olvasnia ugyanazt az ujját.
5. Kattintson a [További hozzáadása] lehetőségre, ha meg szeretné ismételni a folyamatot egy másik ujjával, vagy zárja be a programot.





# A touchpad használata

A noteszgépbe épített érintőpad egy szabványos egérrel kompatibilis mutatóeszköz, ami lehetővé teszi a noteszgép vezérlését a kurzor helyzetének beállításával a képernyőn.



### ► Az érintőpad konfigurálása

A mutatóeszközt egyedi igényeinek megfelelően állíthatja be. Például, ha balkezes, elképzelhető, hogy fel kívánja cserélni a két gomb funkcióját. Ezen kívül módosíthatja a képernyőn lévő kurzor méretét, alakját, mozgási sebességét és egyéb speciális jellemzőit.

Az érintőpad konfigurálásához használhatja a szabvány Microsoft vagy IBM PS/2 illesztőprogramot a Windows operációs rendszer alatt. A Control Panel (Vezérlőpult) Mouse Properties (Egértulajdonságok) eleme lehetővé teszi a konfiguráció módosítását.

### ► Elhelyezés és mozgítás

Helyezze az ujját az érintőpadra (általában a mutatóujját) és a négyyszögletű pad a képernyő miniatűr megfelelőjeként fog viselkedni. Amikor végighúzza az ujját az érintőpadon, a képernyőn lévő kurzor ugyanabba az irányba fog mozogni. Amikor az uja eléri az érintőpad szélét, emelje fel és helyezze a megfelelő területre az érintőpadon a mozgás folytatásához.

► Mutatás és kattintás

Amikor elhelyezte a kurzort egy ikon, menüelem vagy végrehajtandó parancs fölött, egyszerűen koppintson gyengén az érintőpadra, vagy az elem kijelöléséhez nyomja meg a bal gombot. Ez a mutatás és kattintásnak nevezett eljárás a noteszgép alapvető kezelési művelete. A hagyományos mutatóeszközökkel, például az egérrel ellentétben az egész érintőpad működhet bal gombként, így minden egyes koppintás az érintőpadon egyenértékű a bal gomb megnyomásával. Az érintőpadra történő gyors dupla koppintás, ugyanolyan mintha az egér gombjával duplán kattintana.

► Húzás és ejtés

A noteszgépen fájlokat és objektumokat tud áthelyezni a fogd és vidd technikával. Ehhez helyezze a kurzort a kívánt elemre és könnyedén koppintson duplán az érintőpadra, majd tartsa ott az ujját a második koppintásra. Így már elhúzhatja a kijelölt elemet a kívánt helyre ujjá mozgatásával az érintőpadon, majd emelje fel az ujját, hogy letegye az elemet a helyén. Más megoldásként lenyomhatja és lenyomva tarthatja a bal gombot, amikor kijelöl egy elemet, majd húzza a kívánt helyre, és végül emelje fel az ujját a bal gombról, hogy letegye az elemet a helyén.

### Tudnivalók a HDD és SSD meghajtókról

Ezt a noteszgép a megvásárolt modellel függően merevlemezzel (Hard Disk Drive, HDD), vagy ún. szilárdtest-meghajtóval (Solid State Drive, SSD) van felszerelve.

A HDD és az SSD adattároló eszközök, melyek digitális információ tárolására és visszakeresésére szolgálnak. A legtöbb SSD NAND-alapú flash technológiát használ, ami nagyobb adatátviteli sebességet, alacsonyabb energiafelhasználást és gyorsabb írási/olvasási sebességet biztosít, mint a HDD-k.

Ne távolítson el, vagy szereljen be HDD vagy SSD-meghajtót, ha a noteszgép be van kapcsolva. HDD-k és SSD-k cseréjéhez kérje a hivatalos viszonteladó vagy szervizközpont segítségét.

### Tudnivalók az M.2 SSD foglalatról


A megvásárolt modellel függően a noteszgép M.2 SSD foglalattal lehet felszerelve M.2 SSD kártyákhoz, melyek a SATA vagy PCIe csatlókkal kompatibilisek, és számos funkciót vagy alkalmazási lehetőséget biztosítanak a felhasználók részére. A pontos műszaki adatokkal és a telepítéssel kapcsolatban kérje a hivatalos viszonteladó vagy szervizközpont segítségét.

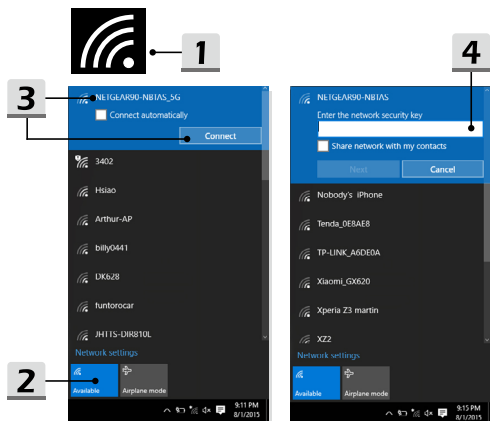
## Csatlakozás az Internethez


### Vezeték nélküli LAN

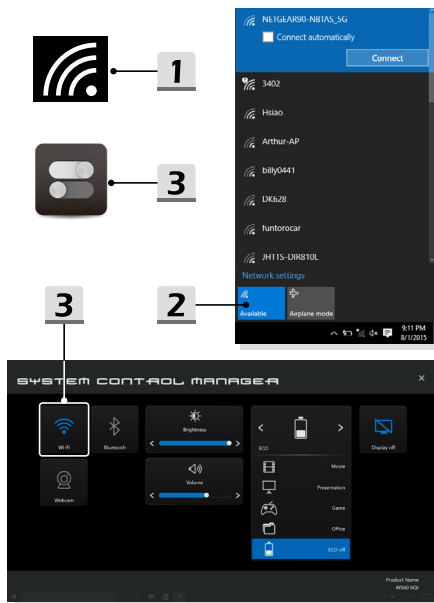
A vezeték nélküli LAN egy olyan vezeték nélküli szélessávú kapcsolat, mellyel kábelek használata nélkül csatlakozhat az Internetre. A vezeték nélküli LAN kapcsolat beállításához kövesse az alábbi lépéseket.

► Vezeték nélküli LAN kapcsolat

1. Lépjen az asztalra. Keresse meg a  ikont a tálca jobb alsó sarkában, és kattintson rá, hogy megjelenjen a beállítások menü.
2. Két opció, a [Wi-Fi] és a [Airplane mode] közül választhat a Hálózati beállításokban; válassza a [Wi-Fi] lehetőséget.
3. Válasszon egy vezeték nélküli hálózati kapcsolatot a hálózatok listájából, hogy csatlakozzon az internetre. Kattintson a [Csatlakozás] gombra a folytatáshoz.
4. Előfordulhat, hogy a kiválasztott hálózathoz való csatlakozáshoz biztonsági kódot kell megadni. Ezt követően kattintson a [Következő] gombra.




- ▶ A vezeték nélküli hálózat állapotának ellenőrzése  
Ha a **Airplane mode** engedélyezve van, a vezeték nélküli hálózati elérés ki van kapcsolva. Vezeték nélküli hálózati kapcsolat beállításakor kapcsolja ki a **Airplane mode**.
  1. Lépjen az asztalra. Keresse meg a  ikont a tábla jobb alsó sarkában, és kattintson rá, hogy megjelenjen a beállítások menü.
  2. Ellenőrizze, hogy a Hálózati beállítások közt elérhető-e a **Wireless LAN mode**.
  3. Vagy keresse meg az [SCM] ikont a tábla jobb alsó sarkában, és kattintson rá, hogy megnyíljon a Rendszerfelügyelet kezelő; ellenőrizze, hogy a vezeték nélküli **Wireless LAN mode** be van-e kapcsolva.



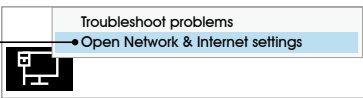
### Vezetékes LAN

Csatlakozás az Internetre kábelek és hálózati adapterek használatával. Dinamikus IP/PPPoE vagy Szélessávú (PPPoE) vagy Statikus IP kapcsolat beállítása előtt kérje internetszolgáltatója vagy hálózati rendszergazdája segítségét az internetkapcsolat beállításához.

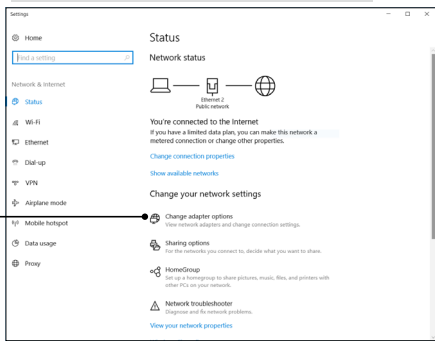
► Dinamikus IP/PPPoE kapcsolat

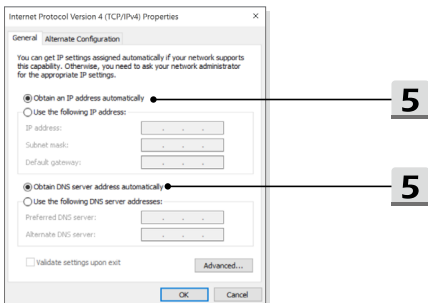
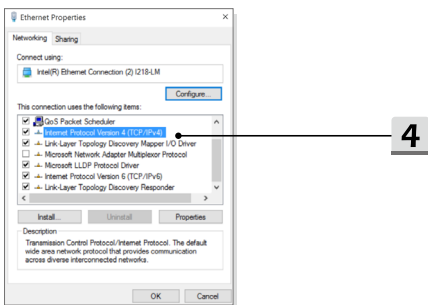
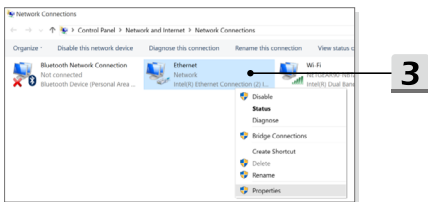
1. Lépjen az asztalra. Keresse meg a  ikont a tálca jobb alsó sarkában, majd jobb gombbal kattintson rá, és válassza a [Hálózati és internetbeállítások] lehetőséget.
2. Válassza ki az [Adapterbeállítások módosítása] elemet.
3. Kattintson jobb gombbal az [Ethernet] elemre és válassza ki a [Tulajdonságok] lehetőséget a legördülő menüből.
4. Az Ethernet tulajdonságok ablakban válassza ki a [Hálózat] fület és jelölje ki [A TCP/IP protokoll 4-es verziója (TCP/IPv4)] elemet. A folytatáshoz kattintson a [Tulajdonságok] elemre.
5. Válassza ki az [Általános] fület, és kattintson az [IP-cím automatikus kérése] és a [DNS-kiszolgáló címének automatikus kérése] elemre. Ezt követően kattintson az [OK] gombra.

1




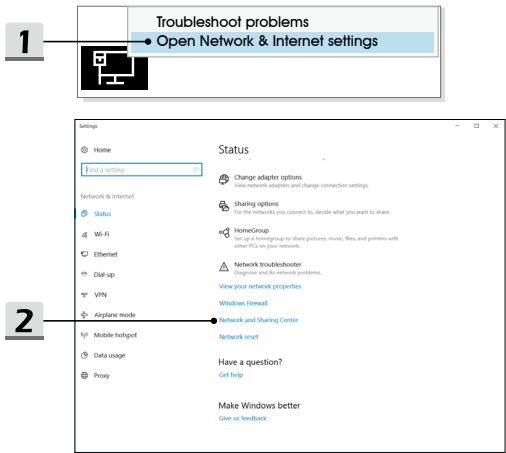
2

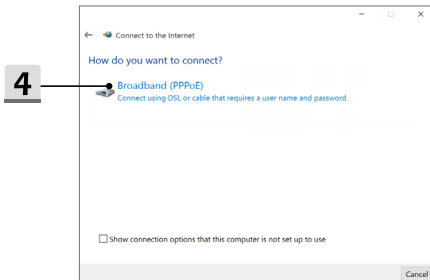
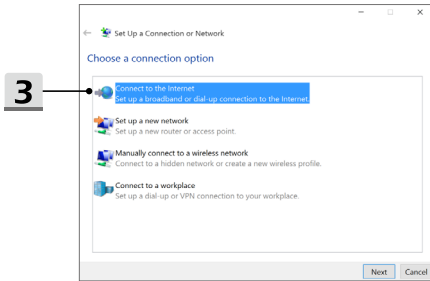
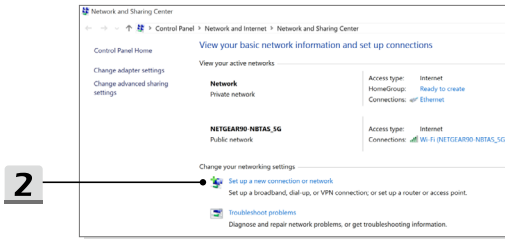


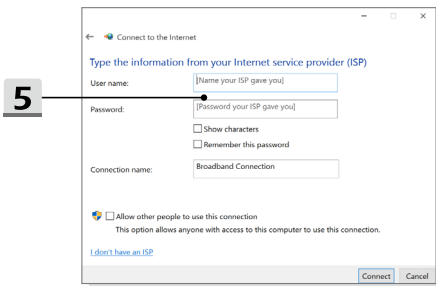


► Szélessávú (PPPoE) kapcsolat

1. Lépjen az asztalra. Keresse meg a  ikont a tálca jobb alsó sarkában, majd jobb gombos kattintás után válassza a [Hálózati és internetbeállítások] lehetőséget.
2. Válassza a [Hálózati és megosztási központ] lehetőséget, majd az [Új kapcsolat vagy hálózat beállítása] opciót a [Hálózatkezelési beállítások módosítása] alatt.
3. Válassza a [Csatlakozás az internethez] elemet, majd kattintson a [Következő] gombra.
4. Kattintson a [Szélessávú (PPPoE)] elemre.
5. Töltse ki a felhasználónév, jelszó és kapcsolat neve mezőket. Ezt követően kattintson a [Csatlakozás] elemre.

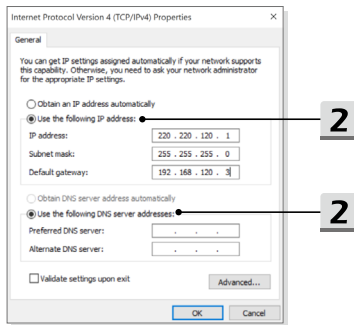






## ► Kapcsolódás statikus IP-címmel

1. Kövesse a Dinamikus IP/PPPoE kapcsolat beállításának 1–4. lépését.
2. Válassza ki az [Általános] fület, majd kattintson [A következő IP-cím használata:] és [A következő DNS-kiszolgálócímek használata:] elemre. Ekkor adja meg az IP-címet, az alhálózati maszkot és az alapértelmezett átjárót, majd kattintson az [OK] gombra.




## Bluetooth kapcsolat létesítése

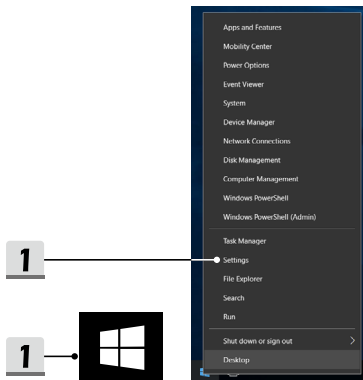
A Bluetooth párosítás az a folyamat, melynek során két Bluetooth-képes eszköz a létrehozott kapcsolaton keresztül kommunikál egymással.

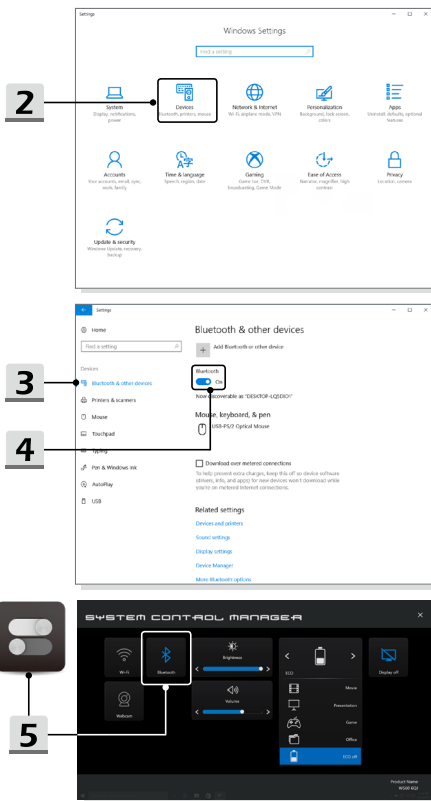
### A Bluetooth kapcsolat aktiválása

- ▶ A Bluetooth állapotának ellenőrzése

Ha a Airplane mode engedélyezve van, a Bluetooth ki van kapcsolva. Bluetooth kapcsolat beállításakor kapcsolja ki a Airplane mode.

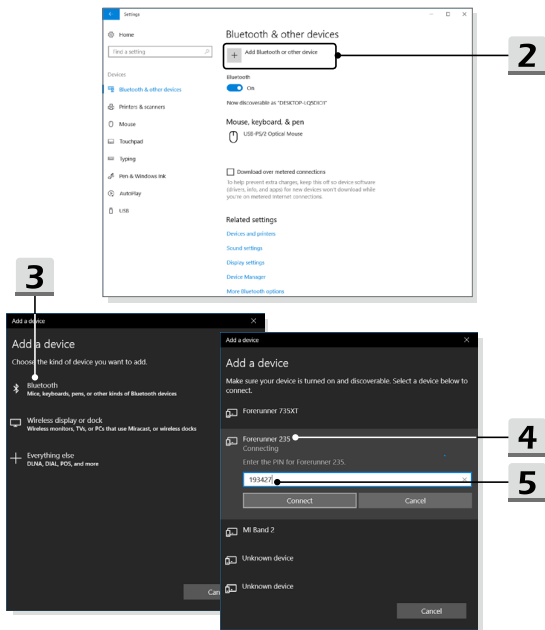
1. Lépjen az asztalra. Keresse meg a  ikont a képernyő bal alsó sarkában, és jobb gombbal kattintson rá.
2. Válassza a [Beállítások] lehetőséget [Windows Gépház] megnyitásához, majd válassza az [Eszközök] lehetőséget a beállítások megnyitásához.
3. Válassza a [Bluetooth] lehetőséget.
4. Kapcsolja [Be] a Bluetooth kapcsolatot, ha [Ki] van kapcsolva.
5. Vagy keresse meg az [SCM] ikont a tálca jobb alsó sarkában, és kattintson rá, hogy megjelenjen a Rendszerfelügyelet kezelő. Ellenőrizze, hogy a Bluetooth kapcsolat be van-e kapcsolva.





## ► Bluetooth eszközök párosítása

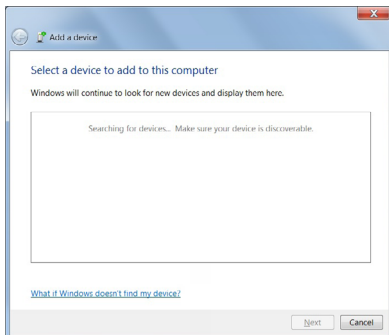
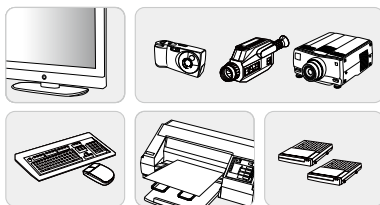
1. Lépjen a [Start/ Gépház/ Eszközök] menübe, majd keresse meg a [Bluetooth] lehetőséget.
2. Kattintson a [Bluetooth vagy egyéb eszközök hozzáadása] menüpontra.
3. Kattintson a [Bluetooth] lehetőségre.
4. Válasszon ki egy eszközt a párosítás megkezdéséhez.
5. Adja meg a kódot a csatlakoztatni kívánt eszköz útmutatásai alapján, majd a folytatáshoz kattintson a [Csatlakozás] gombra.



# Külső eszközök csatlakoztatása

A noteszgép számos bemeneti/kimeneti csatlakozóval, például USB, HDMI, DisplayPort és mini DisplayPort csatlakozással rendelkezik. A felhasználók különféle perifériás eszközöket csatlakoztathatnak a noteszgéphez.

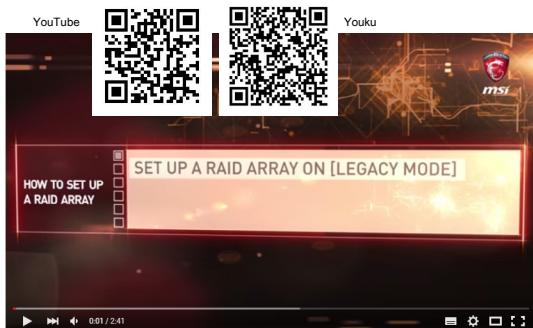
Ilyen eszközök csatlakoztatásához tekintse meg az adott eszközök használati útmutatóját, és csak azt követően csatlakoztassa azokat a noteszgéphez. A noteszgép automatikusan érzékeli a csatlakoztatott eszközöket. Ha egy csatlakoztatott eszköz nem észlelhető, engedélyezze manuálisan a [Start Menü / Vezérlőpult / Hardver és hang / Eszköz hozzáadása] menüpontban.



## Videó: A RAID funkció használata

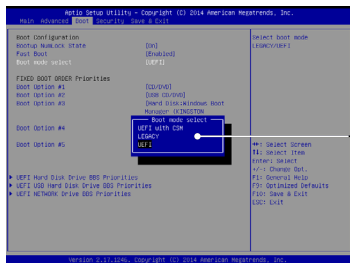
A noteszgép különböző szintű RAID technológiákat támogathat. A RAID lehetővé teszi a felhasználók számára, hogy több merevlemez-meghajtón vagy SSD-n tárolják adataikat. További és pontos információkért vegye fel a kapcsolatot a helyi forgalmazóval, és vegye figyelembe, hogy a támogatott RAID funkciók a megvásárolt modell függvényében eltérőek lehetnek.

Tekintse meg az oktatóvideót: <https://youtu.be/u2C35-ctFbw>



## Boot Mode választása a BIOS-ban

1. Indítsa el a rendszert. Amikor megjelenik az első logós képernyő, azonnal nyomja meg a DEL billentyűt és lépjen be a BIOS menübe.
2. Vigye a kurzort [Boot] földre, majd válassza ki a [Boot mode select] elemet a Rendszerindítási konfiguráció menüpont alatt.
3. Az UEFI-alapú BIOS-t támogató operációs rendszereknél (Windows 10) az [UEFI] lehetőség kiválasztása javasolt.
4. A Windows operációs rendszer noteszgépre telepítéséről az MSI GylK oldalán talál további tájékoztatást: <https://www.msi.com/faq/notebook-1971>



## **Videó: A Windows 10 operációs rendszer helyreállítása MSI noteszgépeken**

Nézze meg az oktató videót: <https://www.youtube.com/watch?v=hSrK6xAQooU>, hogy szükség esetén az [F3 Recovery] (helyreállítás) és a [Windows 10 Gépház] segítségével visszaállíthassa a Windows 10 operációs rendszert.

---



## Videó: Az MSI One Touch Install telepítő használata

Az MSI „One Touch Install” egykattintásos telepítő alkalmazás egyetlen kattintással lehetővé teszi az MSI noteszgép összes illesztőprogramjának telepítését.

Tekintse meg az oktatóvideót:

Windows 10/ 8.1: <https://www.youtube.com/watch?v=ERItRaJUKQs>

Windows 7: <https://www.youtube.com/watch?v=43lnM4m-500>





