



Inleiding

Gebruikershandleiding
Notebook

Gefeliciteerd met de aanschaf van dit fraai ontworpen notebook. Wij zijn er zeker van dat dit prachtige notebook u een perfecte en professionele ervaring zal bieden. Wij zijn er trots op dat dit notebook grondig is getest en gecertificeerd met onze reputatie voor onovertroffen betrouwbaarheid en klanttevredenheid.

Uitpakken

Verwijder de verpakking en controleer de inhoud zorgvuldig. Neem onmiddellijk contact op met uw leverancier als er beschadigde of ontbrekende onderdelen zijn. Bewaar de doos en verpakkingsmaterialen om eventueel later voor verzending te kunnen hergebruiken. De verpakking dient de volgende inhoud te hebben:

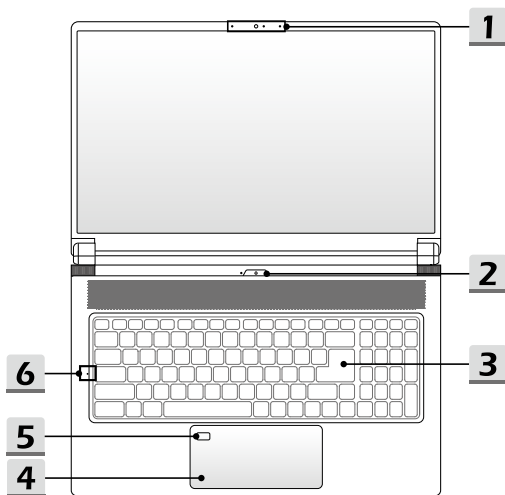
- ▶ Notebook
- ▶ Verkorte handleiding
- ▶ AC/DC adapter en netsnoer
- ▶ Optionele draagtas

Productoverzicht

Dit gedeelte geeft een beschrijving van de basiskenmerken van het notebook. Het zal u helpen vertrouwd te raken met dit notebook voordat u deze in gebruik neemt. De afbeeldingen die hier worden getoond dienen uitsluitend als referentie.

Open bovenaanzicht

De afbeelding van het open bovenaanzicht en de beschrijving hieronder zullen u helpen bij het vertrouwd raken met het bedieningsgedeelte van uw notebook.



1. Webcam/ Webcam-LED/ interne microfoon

- Deze ingebouwde webcam kan worden gebruikt voor beeld, video-opname, conferencing, enz.
- De webcam-LED indicator die zich naast de webcam bevindt, licht op wanneer de webcamfunctie wordt geactiveerd en de LED gaat uit als deze functie wordt uitgeschakeld.
- Er is een ingebouwde microfoon die dezelfde werking heeft als een gewone microfoon.

2. Aan/uittoets / Aan/uitled / GPU Mode LED



Voeding

Aan/Uittoets

- Gebruik deze knop om het notebook AAN en UIT te schakelen.
- Gebruik deze knop om het notebook uit de slaapstand te halen.

Aan/uitled / GPU Mode LED

- Brandt wit als het notebook wordt ingeschakeld en de UMA GPU mode wordt geselecteerd.
 - Knippert oranje als de eventueel ondersteunde discrete GPU mode is geselecteerd.
 - LED knippert als het notebook in de slaapstand wordt geschakeld.
 - De LED gaat uit als het notebook is uitgeschakeld.
-

3. Toetsenbord

Het ingebouwde toetsenbord biedt alle functies van een toetsenbord van een notebook. Raadpleeg **Gebruik van het toetsenbord** voor bijzonderheden.

4. Touchpad

Dit is het aanwijsapparaat van het notebook.

5. Vingeradruk Sensor

Gebruik de vingerafdruksensor om de vingerafdrukken van de gebruiker in te stellen op het notebook en gebruik ze om het notebook te ontgrendelen. Raadpleeg **Inloggen met gebruik van Windows Hallo vingerafdruk** voor meer informatie.

6. Status LED



Caps Lock

Brandt wanneer de Caps Lock-functie is ingeschakeld.

Vooraanzicht



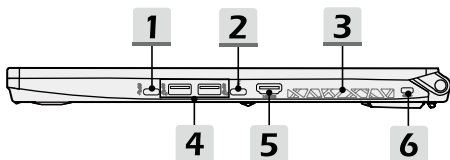
1. Status LED

Batterijstatus



- LED brandt wanneer de batterij wordt opgeladen.
- LED gaat amberkleurig branden als de batterij een lage energiestand heeft.
- Continu knipperen als de batterij leeg raakt. Als het probleem aanhoudt, neem dan contact op met je lokale geautoriseerde winkel of servicecentrum.
- De LED van de batterij gaat uit als de batterij volledig is opgeladen of indien de stroomadapter wordt losgekoppeld.

Aanzicht rechterzijde



1. USB 3.1 Gen 1 Poort (Type-C)

USB 3.1 Gen 1, de SuperSpeed USB 5Gbps, levert de hogere interfacesnelheden voor het aansluiten van verschillende apparaten, zoals opslagapparaten, harde schijven, of videocamera's, en biedt meer voordelen over gegevensoverdracht met hoge snelheid.

De compacte en stijlvolle USB Type C connector heeft omkeerbare aansluitingen en kabelrichting, en ondersteunt 5V/1,5A draagbare oplaadstroom als netstroom is aangesloten. Echter, de maximum limiet voor draagbaar stroom opladen is tot 5V/0,9A terwijl alleen DC-voeding van de batterij is aangesloten.

2. Thunderbolt (Type-C)

Thunderbolt™ 3 ondersteunt USB 3.1 Gen 2, PCIe, HDMI, DisplayPort verbinding, 5K display monitor output, tot 40Gbps datasnelheden en 5V/3A draagbare oplaadstroom als de netstroom is verbonden. Echter, de maximum limiet voor draagbaar stroom opladen is tot 5V/0,9A terwijl alleen DC-voeding van de batterij is aangesloten.

3. Ventilator

De ventilator is ontwikkeld om het systeem te koelen. Zorg dat u de ventilator NIET blokkeert, zodat de lucht kan circuleren.

4. USB 3.1 Gen 2 Poort

USB 3.1 Gen 2, de SuperSpeed USB 10Gbps, levert de hogere interfacesnelheden voor het aansluiten van verschillende apparaten, zoals opslagapparaten, harde schijven, of videocamera's, en biedt meer voordelen over gegevensoverdracht met hoge snelheid.

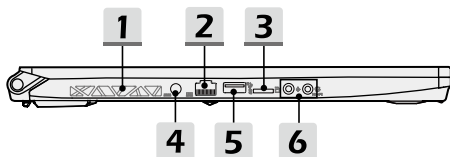
5. HDMI-aansluiting

HDMI (High-Definition Multimedia Interface) technologie is de leidende interface in de industrie en de-facto standaard die high-definition (HD) met ultra high-definition (UHD) apparatuur verbindt.

6. Kensington-slot

Dit notebook is voorzien van een Kensington-slot opening, die gebruikers in staat stelt om het notebook vast te zetten.

Zijaanzicht links



1. Ventilator

De ventilator is ontwikkeld om het systeem te koelen. Zorg dat u de ventilator NIET blokkeert, zodat de lucht kan circuleren.

2. RJ-45 Connector

De Ethernet-connector, met optionele overdrachtssnelheid van 10/100/1000 megabit per seconde, wordt gebruikt om een LAN-kabel te verbinden voor netwerkverbinding.

3. Kaartlezer

De ingebouwde kaartlezer ondersteunt verschillende soorten geheugenkaarten. Raadpleeg de specificaties voor meer informatie.

4. Voedingsaansluiting

Deze aansluiting dient voor de aansluiting van de wisselstroomadapter voor de stroomvoorziening van het notebook.

5. USB 3.1 Gen 2 Poort

USB 3.1 Gen 2, de SuperSpeed USB 10Gbps, levert de hogere interfacesnelheden voor het aansluiten van verschillende apparaten, zoals opslagapparaten, harde schijven, of videocamera's, en biedt meer voordelen over gegevensoverdracht met hoge snelheid.

6. Audio Poort Aansluitingen

Biedt hoge geluidskwaliteit sound blaster met stereo systeem..



Microfoon

Gebruikt voor een externe microfoon.



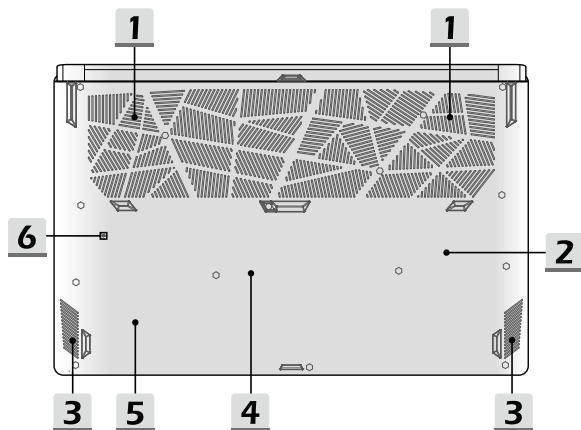
Hoofdtelefoon out/ HiFi Audio Uitgang

- Een aansluiting voor luidsprekers of hoofdtelefoons.
 - HiFi audio output wordt ondersteund door deze connector.
-

Aanzicht achterzijde



Onderzijde aanzicht



1. Ventilator

De ventilator is ontwikkeld om het systeem te koelen. Zorg dat u de ventilator NIET blokkeert, zodat de lucht kan circuleren.

2. SSD Gleuf 1

Dit notebook is uitgerust met een SSD M.2 gleuf die het SSD apparaat ondersteunt met PCIe of SATA interface. Het wordt aanbevolen dat je contact opneemt met een geautoriseerde handelaar of een servicepunt voor product service.

3. Stereo luidsprekers

Deze notebook kan worden uitgerust zijn met ingebouwde stereoluidsprekers speakers die de hoge kwaliteit geluid leveren, en HD audio-technologie ondersteunen.

4. SSD Gleuf 2

Dit notebook is uitgerust met een SSD M.2 gleuf die het SSD apparaat ondersteunt met PCIe of SATA interface. Het wordt aanbevolen dat je contact opneemt met een geautoriseerde handelaar of een servicepunt voor product service.

5. SSD Gleuf 3

Deze notebook is uitgerust met een SSD M.2 gleuf die het SSD apparaat ondersteunt met PCIe interface. Neem contact op met de geautoriseerde handelaar of het service centrum voor product service.

6. Batterijreset-opening

Als de firmware van het systeem (EC) wordt geupgrade of het systeem hangt 1) schakel het notebook uit; 2) haal de stroom eraf; 3) gebruik een rechtgemaakte paperclip en plaats deze 10 sec in dit gat; 4) sluit de stroom aan; 5) schakel het notebook aan.

Gebruik van het toetsenbord

Dit notebook biedt een volledig toetsenbord. Om ervoor te zorgen dat het toetsenbord goed werkt, is het een must om de SCM-toepassing te installeren voordat u de functietoetsen gebruikt.



Windows-toets



De Windows Logo-toets op het toetsenbord wordt gebruikt voor Windows-specifieke functies, zoals het openen van het Start-menu en voor gebruik van het snelmenu.

Sneltoetsen

Gebruik de [Fn] combinatietoetsen op het toetsenbord om de specifieke toepassingen of tools te activeren. Met behulp van deze toetsen kunt u efficiënter werken.



**Door gebruiker
bepaald**

- Druk op de **Fn**-toets en de **F4** -toets om de Door gebruiker bepaalde toepassing te openen.



ECO Mode

- Druk op **Fn** en **F5** om te schakelen naar de **ECO Mode**, de energiebesparende modus geleverd door **Super Battery** (Superbatterij) scenario.



Webcam

- Druk op **Fn** en **F6** om de **Webcam** functie in te schakelen. Nogmaals indrukken om de functie uit te schakelen.
- Webcam is uitgeschakeld onder de standaardinstellingen.



Creator Center

- Op dit notebook kan met een veelzijdig hulpmiddel, het **Creator Center**, worden geïnstalleerd. Dit is een handige en efficiënte oplossing om te multi-tasken..
- Druk op **Fn** en **F7** om herhaaldelijk te schakelen tussen **High Performance** (Hoge prestatie)/ **Balanced** (Gebalanceerd)/ **Silent** (Stil)/ **Super Battery** (Superbatterij) scenario's naar gelang jouw voorkeur.
- Raadpleeg het Handboek voor Notebook Softwaretoepassingen voor verdere informatie.



Airplane Mode

- Druk herhaaldelijk op **Fn** en **F10** om de **Airplane Mode** aan en uit te schakelen.

Het Touchpad uitschakelen of inschakelen



De touchpad-functie in- of uitschakelen.

De Sleep Mode inschakelen



De computer forceren om naar de slaapmodus te gaan (afhankelijk van de systeemconfiguratie). Druk op de Powertoets om het apparaat uit de slaapstand te halen.

Display wisselen



De output mode van het scherm schakelen tussen LCD, externe monitor en beide.

Meerdere schermen gebruiken



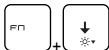
Als gebruikers een extra monitor op het notebook aansluiten, zal het systeem automatisch de aangesloten monitor detecteren. Gebruikers kunnen de instellingen van het scherm aanpassen.

- De monitor op het notebook aansluiten.
- De Windows-toets en ingedrukt houden en vervolgens op [P] toets drukken om [Project] te openen.
- Kies hoe u wilt dat uw scherm wordt getoond op het tweede scherm van de beschikbare keuzes, alleen pc-scherm, duplicaat, extend, en alleen tweede scherm.

De helderheid van het scherm instellen



De LCD-helderheid verhogen.

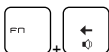


De LCD-helderheid verlagen.

Het geluidsniveau van de luidspreker instellen



Het volume van de ingebouwde luidspreker verhogen.

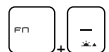


Het volume van de ingebouwde luidspreker verlagen.

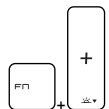


De ingebouwde luidsprekers dempen.

De helderheid van de toetsenbordverlichting LED aanpassen



Verhoog de helderheid van de toetsenbordverlichting LEDs.



Verlaag de helderheid van het toetsenbordverlichting LEDs.

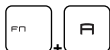
Toepassing: Ware kleuren (optioneel)

Op dit notebook kan **True Color** toepassing worden voorgeïnstalleerd. Gebruikers kunnen met deze toepassing diverse kleurinstellingen kiezen voor de beste weergavebeleving.



Ware kleuren

- Houd de **Fn**-toets ingedrukt en druk vervolgens op **Z** om de toepassing **Ware kleuren** te openen.



**Ware kleuren
(True Colors)
selecteren**

- Houd de **Fn**-toets ingedrukt en druk vervolgens op **A** om naar een andere weergavemodus over te stappen.

Video: Gebruik van de [Fn] toetsen

Bekijk de instructievideo op: <https://www.youtube.com/watch?v=u2EGE1rzfrQ>



Specificaties

De hier genoemde specificaties zijn ter referentie en kunnen zonder voorafgaande kennisgeving worden gewijzigd. De daadwerkelijk verkochte producten kunnen per regio verschillen.

Bezoek de MSI officiële website op www.msi.com, of contacteer de lokale winkelier voor de juiste specificaties van het product.

Fysieke eigenschappen	
Afmetingen	396,1 (W) x 259,4 (D) x 18,95 (H) mm
Gewicht	2,28 kg
CPU	
Pakket	BGA
Mobiele Processor	De nieuwste Intel® Core™ Processor Familie
Core Chip	
PCH	Intel® 300 serie
Geheugen	
Technologie (optioneel)	DDR4, 2400/ 2666
Geheugen	2 x SO-DIMM gleuven
Maximum	Tot 64GB
Voeding	
AC/DC Adapter (optie 1)	1 x 180W, 19,5V Voeding: 100-240V~, 50/60Hz Vermogen: 19,5V ===, 9,23A
AC/DC Adapter (optie 2)	1 x 230W, 19,5V Voeding: 100-240V~, 50/60Hz Vermogen: 19,5V ===, 11,8A
Accu	4-cellenbatterij
RTC Batterij	Ja
Opslag	
SSD	2 x M.2 gleuf, ondersteunt PCIe of SATA SSD apparaat 1 x M.2 gleuf, ondersteunt SATA SSD apparaat

I/O poort	
USB	1 x USB 3.1 Gen 1 Type-C 3 x USB 3.1 Gen 2
Audio Aansluitingen	1 x Mic-in 1 x Hoofdtelefoon-out (HiFi Audio-uitgang ondersteund)
Thunderbolt™ 3	1 x USB 3.1 Gen 2 Type-C <ul style="list-style-type: none">• 5K display monitor output• tot 40Gbps datasnelheden• Tot 5V/3A draagbare oplaadstroom als stroomvoeding is aangesloten.
Video Aansluitingen	1 x HDMI
LAN	1 x RJ-45
Kaartlezer	1 x MicroSD
Communicatiepoort	
LAN	Ondersteund
Wireless LAN	Ondersteund
Bluetooth	Ondersteund
Beeld	
LCD type	17,3" FHD LED paneel
Video	
Grafische kaart	<ul style="list-style-type: none">• NVIDIA® GeForce® afzonderlijke videokaart met ondersteuning voor NVIDIA® Optimus™• Intel® HD UMA grafische weergave
VRAM (optioneel)	GDDR6/GDDR5, op grond van GPU structuur
Webcam	
Resolutie	HD
Audio	
Ingebouwde luidsprekers	2 x stereo speakers

Beveiliging

Trusted Platform
Module (optioneel)

TPM 2.0 is een op hardware gebaseerde versleutelingsapparaat dat samenwerkt met software metingen om een geavanceerdere en veiligere gegevensbeveiliging te vormen.

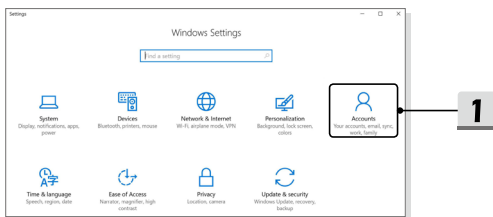
TPM-functionaliteiten kunnen worden ingeschakeld in de BIOS instellingen waar van toepassing.

Met professionele Windows-versies is BitLocker de standaard console verkrijgbaar voor TPM communicaties voor gegevensversleuteling.

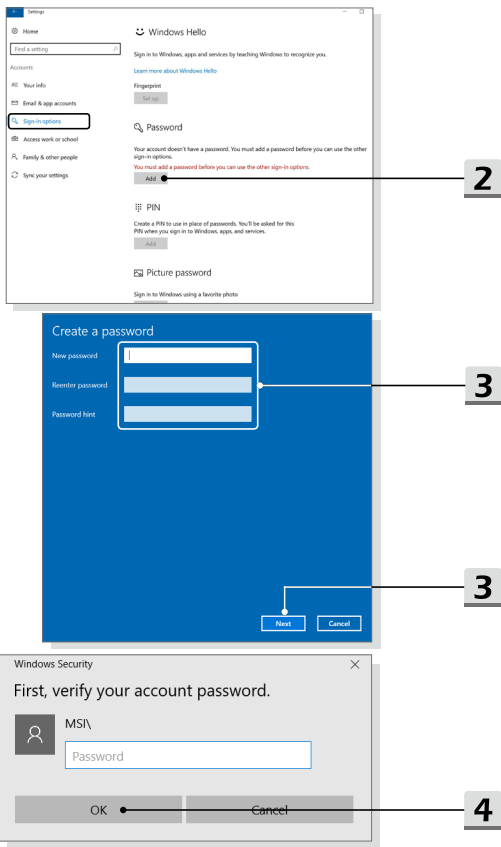
Inloggen met gebruik van Windows Hallo vingerafdruk

Windows Hallo is een meer veilige, persoonlijke manier om direct toegang te krijgen tot uw Windows 10 apparaten met behulp van vingerafdrukken of gezichtsherkenning. De functie vereist een vingerafdrukkezer of een infrarood camera die het ondersteunt. Zodra u alles hebt ingesteld, kun u inloggen met een korte veeg ("swipe") of een oogopslag.

Volg de onderstaande instructies om in te loggen met een korte aanraking. U moet een wachtwoord en pincode instellen voordat u Windows kunt gebruiken.

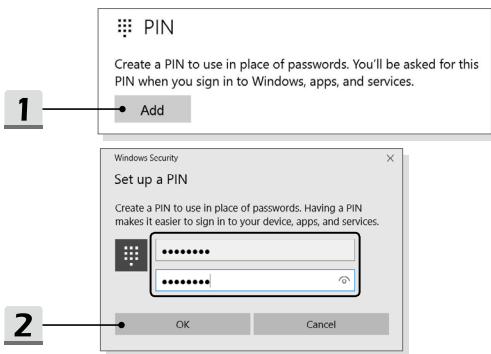


- Maak een wachtwoord aan
 1. Open **Instellingen** en zoek [Accounts].
 2. In de **Inlog-opties** klikt u op de knop [Toevoegen] onder **Wachtwoord**.
 3. Voer een nieuw wachtwoord in en klik op [Volgende].
 4. Opnieuw invoeren om uw het wachtwoord te controleren; klik op [OK] om te sluiten.



► Een PIN-code instellen

1. In de **Inlog-opties** klikt u op de knop [Toevoegen] onder **PIN**.
2. Mogelijk wordt u gevraagd uw account met een wachtwoord te verifiëren. Als dat het geval is, de instructies op het scherm volgen. Een nieuwe PIN invoeren en opnieuw invoeren om te bevestigen; klik op [OK] om te sluiten.



► Vingerafdruk instellen

1. In de **Inlog-opties** klikt u op de [Instelling] knop onder **Vingerafdruk**.
2. Op de installatiewizard van Windows Hello klikt u op de [Aan de slag] knop.
3. Inloggen met uw PIN-code.
4. Plaats de gewenste vinger op de linkerbovenhoek van het touchpad. U wordt een paar keer gevraagd met dezelfde vinger te vegen om Windows Hallo in te stellen.
5. Klik [Andere toevoegen] als u het proces met een andere vinger wilt herhalen, of sluit het programma.

