



Indledning

Brugermanual
NOTEBOOK

Tillykke med denne notebook, den perfekt konstruerede notebook. Du vil få en udsøgt og professionel oplevelse, når du bruger denne notebook. Vi er stolte af at kunne oplyse, at denne notebook er grundigt testet, og vi garanterer en uovertruffen driftssikkerhed og kundetilfredshed.

Udpakning

Pak først forsendelsen ud og tjek alle delene omhyggeligt. Kontakt øjeblikkeligt din lokale forhandler, hvis nogle af de indeholdte dele er beskadigede eller mangler. Gem også æsken og anden emballage, hvis du skulle få brug for at sende apparatet i fremtiden. Pakken skal indeholde følgende dele:

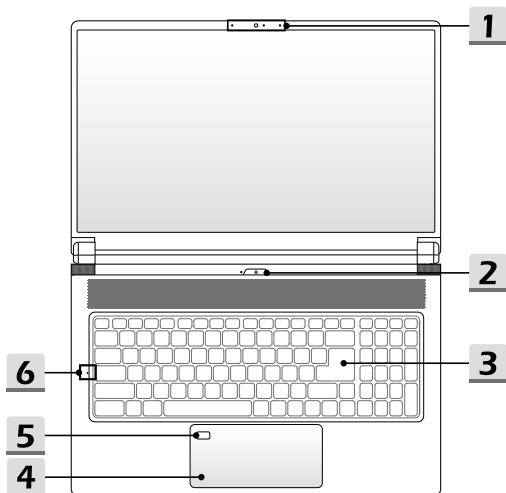
- ▶ Notebook
- ▶ Hurtig installationsguide
- ▶ AC/DC adapter og AC strømledning
- ▶ Valgfri transporttaske

Produktoversigt

Dette afsnit giver en beskrivelse af den bærbare computers grundlæggende aspekter. Det vil hjælpe dig at lære mere om denne bærbare computers udseende, inden du bruger den. Vær opmærksom på, at figurerne vist her kun er til reference.

Set åben oppefra

Figuren over computeren set ovenfra og beskrivelsen vist nedenfor vil få dig til at gennemse det primære arbejdsområde på din bærbare computer.



1. Webcam/ Webcam-lysdiode/ Intern mikrofon

- Dette indbyggede webcam kan bruges til at tage billeder med, til optagelse af video eller konferencer, osv.
- Webcam-lysdioden, ved siden af webcam'et, blinker, når webcam-funktionen aktiveres. Lysdioden slukkes, når denne funktion deaktiveres.
- Den indbyggede mikrofon og dens funktion er den samme med mikrofon.

2. Strømknap / strøm-LED/ GPU Mode LED



Strømforsyning

Strømknap

- Brug denne knap til at tænde eller slukke (ON/OFF) for din notebook.
- Brug denne knap til at bringe notebooken tilbage fra slumretilstand.

Strøm-LED/ GPU Mode LED

- Lyser hvidt når der er tændt for computeren, og UMA GPU mode er valgt.
 - Lyser orange når der er valgt valgfri understøttet Diskret GPU mode.
 - LED'en blinker, når notebooken går i slumretilstand.
 - LED'en slukkes, når der slukkes for computeren.
-

3. Tastatur

Det indbyggede tastatur har samme funktioner som et notebook-tastatur. Der henvises til **Hvordan du bruger tastaturet** for detaljer.

4. Berøringsplade

Dette er computerens pegeanordning.

5. Fingeraftrykssensor

Brug fingeraftrykssensoren til at registrere brugerens fingeraftryk i notebooken for at bruge det til at låse notebooken op. For detaljer henvises der til, **Hvordan man konfigurerer Windows Hello fingeraftryks-logon**.

6. Status-LED



Caps Lock

Lyser, når Caps-Lock funktionen er aktiveret.

Set forfra



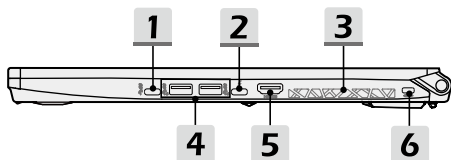
1. Status-LED

Batteri status



- LED'en lyser, når batteriet oplades.
 - LED'en skifter til ravgult, når batteristatus er lav.
 - Konstant blinkende hvis batteriet fejler. Hvis problemet vedvarer, bedes du kontakte din autoriserede forhandler eller servicecentret.
 - Batteriets lysdiode går ud, når det er helt opladet, eller når strømadapteren frakobles.
-

Set fra højre



1. USB 3.1-port Gen. 1 (Type C)

USB 3.1 Gen. 1, SuperSpeed USB 5Gbps giver de højeste interface-hastigheder for tilslutning af forskellige enheder, så som lagerenheder, harddiske eller videokameraer, og giver flere fordele end ved højhastighedsdataoverførsel.

Det tynde og elegante USB type C-stik har reversibel orientering af stikket og kabelretning, og understøtter 5V/1,5A bærbar opladningseffekt, når der er tilsluttet en AC-strømforsyning. Imidlertid kan den maksimale begrænsning i den bærbare opladningseffekt være op til 5V/0,9A, så længe der kun er tilsluttet DC-batteristrømforsyning.

2. Thunderbolt (Type-C)

Thunderbolt™ 3 understøtter tilslutningerne USB 3.1 Gen. 2, PCIe, HDMI og DisplayPort. 5K viser skærm-output op til 40Gbps datahastighed, og 5V/3A bærbar opladningseffekt når der tilsluttet en AC-strømforsyning. Imidlertid kan den maksimale begrænsning i den bærbare opladningseffekt være op til 5V/0,9A, så længe der kun er tilsluttet DC-batteristrømforsyning.

3. Ventilator

Ventilatoren er designet til at afkøle systemet. UNDGÅ at blokere ventilatoren til luftcirkulation.

4. USB 3.1-port Gen. 2

USB 3.1 Gen. 2, SuperSpeed USB 10 Gbps giver de højeste interface-hastigheder for tilslutning af forskellige enheder, så som lagerenheder, harddiske eller videokameraer, og giver flere fordele end ved højhastighedsdataoverførsel.

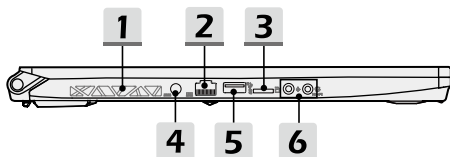
5. **HDMI-stik**

HDMI-teknologien (High-Definition Multimedia Interface) er industriens førende interface og de-facto standardtilslutningen til HD- (high-definition) og UHD-udstyr (ultra high-definition).

6. **Kensingtonlås**

Denne notebook har et Kensington-låsehul, som gør det muligt at fastlåse notebooken til stedet.

Set fra venstre



1. Ventilator

Ventilatoren er designet til at afkøle systemet. UNDGÅ at blokere ventilatoren til luftcirkulation.

2. RJ-45-stik

Ethernetstikket, med de valgfri understøttede transmissionshastigheder på 10/100/1.000 megabits per sekund, anvendes til at tilkoble et LAN-kabel for at få netværksforbindelse.

3. Kortlæser

Den indbyggede kortlæser understøtter forskellige typer af hukommelseskort. Tjek specifikationerne for detaljer.

4. Strømsik

Dette stik er til at tilslutte AC/DC-adapteren til strømforsyning af notebooken.

5. USB 3.1-port Gen. 2

USB 3.1 Gen. 2, SuperSpeed USB 10 Gbps giver de højeste interface-hastigheder for tilslutning af forskellige enheder, så som lagereenheder, harddiske eller videokameraer, og giver flere fordele end ved højhastighedsoverførsel.

6. Lyd-portstik

Giver sound blaster af høj kvalitet med stereosystem.



Mikrofon

Bruges til en ekstern mikrofon.



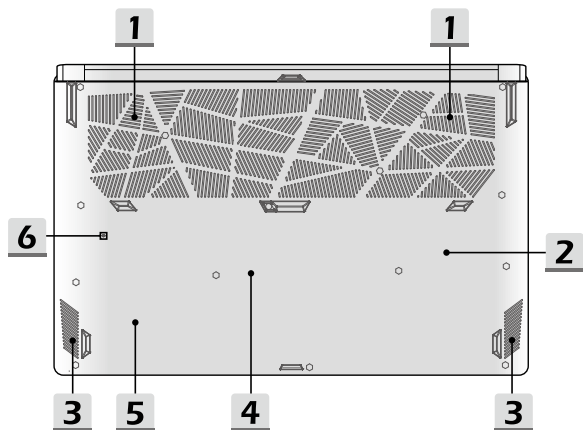
Hovedtelefon ud/ HiFi-lydoutput

- Et stik til højttalere eller hovedtelefoner.
- HiFi-lydoutput understøttes gennem dette stik.

Set bagfra



Set fra undersiden

**1. Ventilator**

Ventilatoren er designet til at afkøle systemet. UNDGÅ at blokere ventilatoren til luftcirkulation.

2. SSD-slot 1

Denne notebook er udstyret med et SSD M.2-slot, der understøtter SSD-enheden med PCIe- eller SATA-interface. Det anbefales altid at kontakte en autoriseret forhandler eller et autoriseret servicecenter for produktservice.

3. Stereohøjttalere

Denne notebook kan være udstyret med indbyggede stereo-højttalere, som giver et lydbillede med høj kvalitet, og som understøtter HD-audioteknologien.

4. SSD-slot 2

Denne notebook er udstyret med et SSD M.2-slot, der understøtter SSD-enheden med PCIe- eller SATA-interface. Det anbefales altid at kontakte en autoriseret forhandler eller et autoriseret servicecenter for produktservice.

5. SSD-slot 3

Denne notebook er udstyret med et SSD M.2-slot, der understøtter SSD-enheden med SATA-interface. Kontakt en autoriseret forhandler eller et servicecenter for produktservice.

6. Hul til batterinulstilling

Hver gang at system-firmwaren (EC) opdateres, eller når systemet hænger, 1) sluk for notebooken, 2) fjern AC-strømforsyningen, 3) brug en udrettet papirclips og indsæt den i dette hul i 10 sekunder, 4) tilslut AC-strømforsyningen, 5) tænd for notebooken.

Hvordan du bruger tastaturet

Denne notebook har et fuldt fungerende tastatur. For at sikre, at tastaturet vil fungere korrekt, er det nødvendigt at installere SCM -programmet inden brugen af tastaturets funktionstaster.



Windows-tast



Du kan finde Windows-logotasten på tastaturet, som bruges til at udføre Windows-specifikke funktioner såsom åbning af startmenu og af genvejsmenu.

Taster til hurtig start

Brug [Fn]-kombinationstasterne på tastaturet til at aktivere de specifikke programmer eller værktøjer. Ved hjælp af disse taster bliver brugeren i stand til at arbejde mere effektivt.



Brugerdefineret

- Tryk på både **Fn**- og **F4**-tasten for at starte det brugerdefinerede program.



ECO Mode

- Tryk på **Fn**- og **F5**-tasterne for at skifte til **ECO Mode**, strømsparefunktionen, der leveres af **Super Battery**-scenariet.



Webcam

- Tryk på **Fn**- og **F6**-tasterne for at aktivere **Webcam**-funktionen. Tryk igen for at deaktivere den.
- Webcam deaktiveres under standardindstillinger.



Creator Center (Oprettercenter)

- Denne notebook kan være pre-installeret med et alsidigt hjælpeprogram, **Creator Center** (Oprettercenter), som giver brugerne en forbløffende og effektiv løsning ved multitasking.
- Tryk på **Fn**- og **F7**-tasterne gentagne gange for at skifte mellem scenarierne **High Performance** (Høj ydelse)/ **Balanced** (Balanceret)/ **Silent** (Tavs)/ **Super Battery** (Superbatteri) i henhold til din præference.
- Der henvises til notebookens softwareprogrammanual for flere detaljer.



Airplane Mode

- Tryk på **Fn**- og **F10**-tasterne gentagne gange for at slå **Airplane Mode** henholdsvis til eller fra.

Deaktivere eller aktivere berøringsplade



Aktiver eller deaktiver berøringsfladefunktionen.

Gå til Sleep Mode



Tvinger notebooken i slumretilstand (afhængigt af systemkonfigurationen). Tryk på tænd-/slukknappen for at vække computeren af slumretilstanden.

Skifte skærm



Skifter skærmudgangstilstanden mellem LCD, ekstern skærm eller begge.

Brug af flere skærme



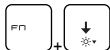
Hvis brugeren tilslutter en ekstra skærm til notebooken, vil systemet automatisk registrere den eksternt tilsluttede skærm. Brugeren kan selv tilpasse skærmindstillingerne.

- Tilslut skærmen til notebooken.
- Tryk og hold Windows-tasten, og tryk så på [P]-tasten for at hente [Projekt].
- Vælg hvordan du vil have skærmen til at projektere på den anden skærm fra valgmulighederne "Kun pc-skærm, Duplikeret, Udvidet og Kun anden skærm."

Justering af skærmens lysniveau



Øger LCD-lysstyrken.

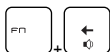


Reducerer LCD's lysstyrke.

Justering af højttalernes lydniveau



Øger den indbyggede højtalers lydstyrke.



Reducerer den indbyggede højtalers lydstyrke.

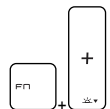


Slå lyden fra i de indbyggede højttalere.

Justering af lysniveauet i tastaturets LED-baggrundsbelysning



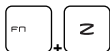
Forøger lysniveauet i tastaturets LED-baggrundsbelysning.



Reducerer lysniveauet i tastaturets LED-baggrundsbelysning.

Program: Ægte farver (valgfrit)

Denne notebook kan være forudinstalleret med programmet "**Ægte farver**". Med dette program kan brugeren vælge forskellige farveindstillinger, og derved opnå den bedste oplevelse.



Ægte farver

- Tryk og hold **FN**-tasten, og tryk så på **Z**-tasten for at starte programmet "**Ægte farver**".



**Indstillinger i
"Ægte farver"**

- Tryk og hold **FN**-tasten, og tryk så på **A**-tasten for at ændre de forskellige visningstilstande.

Video: Hvordan [Fn]-tasterne bruges

Se vejledningen i videoen på: <https://www.youtube.com/watch?v=u2EGE1rzfrQ>



Specifikationer

Specifikationerne angivet her, er kun vejledende, og kan blive ændret uden varsel. Det faktisk solgte produkt er for forskelligt fra område til område.

Besøg MSIs officielle websted på www.msi.com, eller kontakt din lokale forhandler for at få oplyst de korrekte specifikationer for det produkt du har købt.

Fysiske karakteregenskaber	
Mål	396,1 (B) x 259,4 (D) x 18,95 (H) mm
Vægt	2,28 kg
CPU	
Pakke	BGA
Mobilprocessor	Den seneste Intel® Core™ Processor-familie
Kerne-chip	
PCH	Intel® 300-serie
Hukommelse	
Teknologi (valgfri)	DDR4, 2.400/ 2.666
Hukommelse	2 x SO-DIMM indstik
Maksimum	Op til 64GB
Strømforsyning	
AC/DC Adapter (mulighed 1)	1 x 180W, 19,5 V Input: 100-240V~, 50/60Hz Output: 19,5V ---, 9,23A
AC/DC Adapter (mulighed 2)	1 x 230W, 19,5V Input: 100-240V~, 50/60Hz Output: 19,5V ---, 11,8A
Batteri	4-cellet
RTC-batteri	Ja
Lagring	
SSD	2 x M.2-slot, understøtter PCIe eller SATA SSD-enhed 1 x M.2-slot, understøtter SATA SSD-enhed

I/O- port	
USB	1 x USB 3.1 Gen. 1 Type C 3 x USB 3.1 Gen. 2
Lydstik	1 x Mic-ind 1 x Hovedtelefon-ud (understøtter HiFi-lydoutput)
Thunderbolt™ 3	1 x USB 3.1 Gen. 2 Type C <ul style="list-style-type: none"> • 5K viser skærmoutput • op til 40Gbps datahastighed • op til 5V/3A bærbar opladningseffekt når der er tilsluttet en AC-strømforsyning.
Videostik	1 x HDMI
LAN	1 x RJ-45
Kortlæser	1 x MicroSD
Kommunikationsport	
LAN	Understøttet
Trådløst LAN	Understøttet
Bluetooth	Understøttet
Skærm	
LCD-type	17,3" FHD LED-panel
Video	
Grafik	<ul style="list-style-type: none"> • NVIDIA® GeForce® diskret grafik med understøtning af NVIDIA® og Optimus™ • Intel® HD UMA-grafik
VRAM (valgfri)	GDDR6/GDDR5, baseret på GPU-struktur
Webcam	
Opløsning	HD
Lyd	
Interne højttalere	2 x stereohøjttaler

Sikkerhed

TPM (Trusted Platform Module) (valgfrit)

TPM 2.0 er en hardwarebaseret krypteringsenhed, der samarbejder med softwareforanstaltninger for at danne en mere avanceret og sikker databeskyttelse.

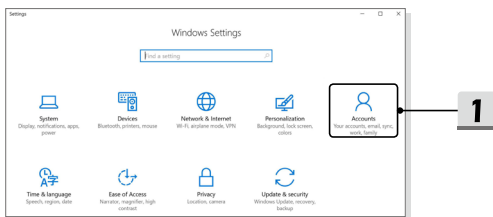
TPM-funktionerne kan deaktiveres/aktiveres i BIOS-indstillingerne efter behov.

Med professionelle versioner af Windows, BitLocker er standardkontrolpanelet tilgængelig for TPM-kommunikation for datakrypteringsformål.

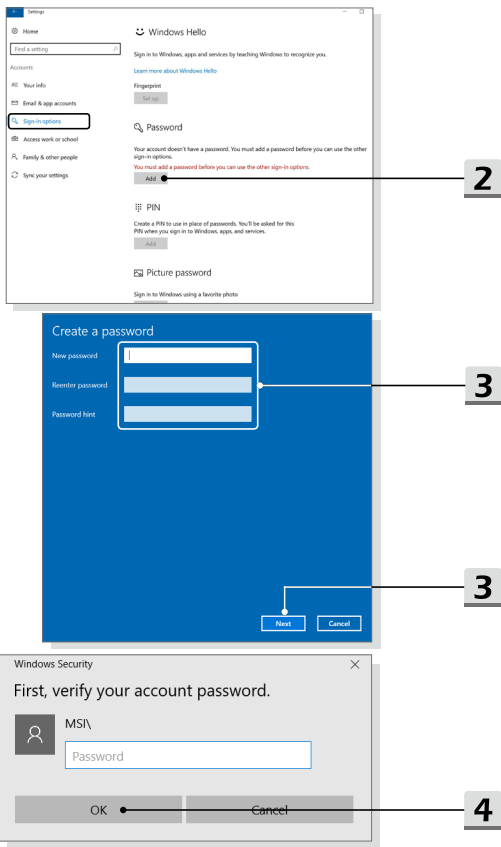
Hvordan man konfigurerer Windows Hello fingeraftryks-logon

Windows Hello er en mere sikker, personlig måde at få øjeblikkelig adgang til dine Windows 10-enheder ved brug af genkendelse af fingeraftryk eller ansigt. Denne funktion kræver en fingeraftrykslæser eller et infrarødt kamera, der understøtter dette. Når det er konfigureret, er du i stand til at logge på med et kort stryg eller enkelt blik.

Følg vejledningen herunder for at logge på med en enkel berøring. Du skal oprette en adgangskode og PIN-kode, inden du kan få adgang til at bruge Windows.

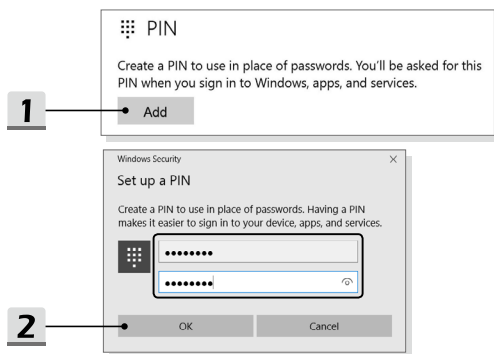


- Opret en adgangskode
 1. Åbn **Indstillinger** og find [Konti].
 2. I **Indstillinger for logon**, klik på knappen [Tilføj] under **Adgangskode**.
 3. Indtast en ny adgangskode, tryk herefter på [Næste].
 4. Indtast igen for at bekræfte din kontoadgangskode, klik på [OK] for at lukke.



► Opret en PIN-kode

1. I **Indstillinger for logon**, klik på knappen [Tilføj] under **PIN**.
2. Du vil måske blive bedt om at bekræfte på din konto med en adgangskode. I givet fald, følg vejledningen på skærmen. Indtast en ny PIN-kode og indtast den igen for at bekræfte, klik på [OK] for at lukke.



► Konfigurer et fingeraftryk

1. I **Indstillinger for logon**, klik på knappen [Konfigurer] under **Fingeraftryk**.
2. I Windows Hello's konfigurationshjælpeprogram, klik på knappen [Kom i gang].
3. Log på med din PIN-kode.
4. Placer din foretrukne finger i det øverste venstre hjørne af berøringspladen. Du vil blive bedt om at stryge den samme finger nogle få gange for at konfigurere Windows Hello.
5. Klik på [Tilføj et andet] hvis du vil gentage processen med en anden finger, eller luk programmet.

