



دليل المستخدم
الحاسوب المحمول

المحتويات

1-4	إشعار حقوق الطبع والنشر والعلامات التجارية
1-4	تاريخ النسخة المنقحة
1-5	بيان لجنة الاتصالات الفيدرالية لتداخل الترددات اللاسلكية من الفئة ب
1-5	شروط اللجنة الفيدرالية للاتصالات
1-5	إعلان المطابقة مع CE
1-6	لوائح البطارية
1-6	بيان مخلفات الأجهزة الكهربائية والإلكترونية
1-6	معلومات المواد الكيميائية
1-7	التحديث والضمان
1-7	تدبير قطع الغيار
1-8	تعليمات السلامة
1-10	عناوين MSI الرئيسية

2-1المقدمات

2-2	إخراج محتويات العبوة
2-3	نظرة عامة على المنتج
2-3	منظر علوي مفتوح
2-5	منظر جانبي أمامي
2-6	منظر جانبي أيمن
2-7	منظر جانبي أيسر
2-8	منظر جانبي خلفي
2-9	منظر جانبي سفلي
2-11	كيفية استخدام لوحة المفاتيح
2-11	مفتاح Windows
2-12	مفاتيح التشغيل السريع
2-13	تعطيل أو تمكين لوحة اللمس
2-13	دخول وضع السكون
2-13	تغيير الشاشة
2-13	استخدم العديد من الشاشات
2-14	ضبط مستوى سطوع الشاشة
2-14	ضبط مستوى صوت السماعات
2-14	ضبط مستوى سطوع LED الإضاءة الخلفية للوحة المفاتيح
2-15	التطبيق: تطبيق True Color (بلون حقيقي) (اختياري)
2-15	الفديو: كيفية استخدام أزرار [Fn]
2-16	المواصفات

3-1	كيفية البدء
3-2	بدء استخدام الكمبيوتر المحمول
3-3	كيفية استخدام الحاسوب المحمول بأريحية
3-4	كيفية إدارة إمداد الطاقة
3-4	مهالي تيار متردد/تيار مباشر
3-4	البطارية
3-6	كيفية إعداد خطة الطاقة في Windows 10
3-6	اختيار إحدى خطط الطاقة أو تخصيصها
3-9	إنشاء خطة الطاقة الخاصة بك
3-11	كيفية إعداد تسجيل دخول إلى Windows Hello ببصمة الإصبع
3-16	كيفية استخدام لوحة اللمس
3-18	نبذة عن HDD (محرك الأقراص الثابتة) و SSD (محرك القرص ذي المكونات الثابتة)
3-18	نبذة عن فتحة SSD (محرك القرص ذي المكونات الثابتة) من نوع M.2
3-19	كيفية الاتصال بالإنترنت
3-19	شبكة محلية لاسلكية
3-21	الشبكة المحلية السلكية
3-26	كيفية إعداد اتصال البلوتوث
3-26	تفعيل اتصال البلوتوث
3-29	كيفية توصيل الأجهزة الخارجية
3-30	الفديو: كيفية استخدام وظيفة RAID
3-31	كيفية اختيار وضع بدء التشغيل في BIOS
3-32	الفديو: كيفية استعادة نظام التشغيل Windows 10 على حاسبات MSI المحمولة
3-33	الفديو: كيفية استخدام MSI One Touch Install (تثبيت MSI One Touch)

إشعار حقوق الطبع والنشر والعلامات التجارية

جميع حقوق الطبع والنشر محفوظة لشركة © Micro-Star Int'l المحدودة. يعتبر شعار MSI علامة تجارية مسجلة لشركة Micro-Star Int'l المحدودة، وقد تكون كافة الأسماء والعلامات الأخرى الواردة في هذه الوثيقة علامات تجارية لمالكها. وبالتالي لا تضمن الشركة بشكل ضمني أو صريح دقة أو تمام هذه المعلومات. تحتفظ MSI بالحق في إجراء تغييرات على هذه الوثيقة دون إشعار مسبق.

تاريخ النسخة المنقحة

- الإصدار: 1.0
- التاريخ: 2, 2019

بيان لجنة الاتصالات الفيدرالية لتداخل الترددات اللاسلكية من الفئة ب

تم اختبار هذا الجهاز ووجد أنه يتطابق مع حدود الأجهزة الرقمية من الفئة ب، وفقاً للجزء ١٥ من قواعد لجنة الاتصالات الفيدرالية. وقد تم وضع هذه الحدود لتوفير حماية معقولة من التداخل الضار عند التركيب داخل المنشآت السكنية؛ حيث إن هذا الجهاز يولد ويستخدم بل ويمكن أن تصدر عنه ترددات لاسلكية، ولذا فإنه قد يتسبب في حدوث تداخلات ضارة مع الاتصالات اللاسلكية إذا لم يتم تركيبه واستخدامه وفقاً للتعليمات. ومع ذلك فليس هناك ثمة ما يضمن عدم حدوث هذه التداخلات عند التركيب في منشأة معينة. وفي حالة تسبب هذا الجهاز في حدوث تداخل ضار لاستقبال أجهزة الراديو أو التلفزيون، والذي يمكن تحديده بتشغيل وإيقاف تشغيل الجهاز، يفضل أن يقوم المستخدم بمحاولة تصحيح هذا التداخل بإتباع واحد أو أكثر من الإجراءات التالية:

- ◀ إعادة توجيه هوائي الاستقبال أو تغيير موضعه.
- ◀ زيادة المسافة الفاصلة بين الجهاز ووحدة الاستقبال.
- ◀ توصيل الجهاز بمنفذ طاقة على دائرة كهربائية مختلفة عن تلك الدائرة المتصلة بها وحدة الاستقبال.

ملحظة

- ◀ قد يتسبب إدخال أي تغييرات أو تعديلات دون الموافقة عليها صراحة من قبل الجهة المسؤولة عن التوافق مع مواصفات اللجنة الفيدرالية للاتصالات في إلغاء أهلية المستخدم لتشغيل الجهاز.
- ◀ يجب استخدام الكبلات المحمية من التداخل وكبلات توصيل التيار المتردد، إن وجدت، للالتزام بقيود الانبعاثات.

شروط اللجنة الفيدرالية للاتصالات

يتوافق هذا الجهاز مع الجزء ١٥ من قواعد اللجنة الفيدرالية للاتصالات. وتخضع عملية التشغيل للشرطين التاليين:

- ◀ عدم تسبب هذا الجهاز في حدوث تداخل ضار.
- ◀ قبول هذا الجهاز لأي تداخل بما في ذلك التداخل الذي قد يتسبب في أوضاع تشغيل غير مرغوبة.

إعلان المطابقة مع CE

يتوافق هذا الجهاز مع متطلبات الأمان الضرورية والأحكام الأخرى ذات الصلة الموضحة في التوجيهات الأوروبية.



لوائح البطارية

الاتحاد الأوروبي: ينبغي التخلص من البطاريات والمراكم كنفائات منزلية غير مُصنفة. ويرجى استخدام نظام التجميع العام لإرجاعها أو إعادة تدويرها أو معالجتها وفقاً للوائح المحلية.



تاوان: لتوفير حماية بيئية أفضل، يجب جمع البطاريات التالفة بشكل منفصل لإعادة تدويرها أو التخلص منها بطريقة خاصة.



廢電池請回收

كاليفورنيا، الولايات المتحدة الأمريكية: قد تتضمن البطارية الخلوية دائرية الشكل مادة البيركلوريت، وهي تتطلب معاملة خاصة عند إعادة تدويرها أو التخلص منها داخل كاليفورنيا.

لمزيد من المعلومات، تفضل بزيارة: <http://www.dtsc.ca.gov/hazardouswaste/perchlorate/>

إرشادات السلامة لاستخدام بطارية الليثيوم

قد تتعرض البطارية للانفجار ما لم يتم استبدالها بطريقة سليمة، لذا تجنب استبدالها إلا ببطارية أخرى من نفس النوع الذي توصي به جهة تصنيعها أو من نوع مكافئ. تخلص من البطاريات المستعملة وفقاً لإرشادات جهة التصنيع.

بيان مخلفات الأجهزة الكهربائية والإلكترونية

الاتحاد الأوروبي: بموجب توجيه الاتحاد الأوروبي ("EU") الخاص بنفايات الأجهزة الكهربائية والإلكترونية، التوجيه رقم 2002/96/EC المعمول به بدءاً من ١٣ أغسطس ٢٠٠٥، لا يجوز التخلص من منتجات "الأجهزة الكهربائية والإلكترونية" كنفائات محلية، وعلى جهات تصنيع الأجهزة الإلكترونية التي يغطيها التوجيه الحصول على هذه المنتجات بعد انتهاء فترة استخدامها.



معلومات المواد الكيميائية

وفقاً للوائح المواد الكيميائية، مثل لوائح EU REACH (لوائح EC رقم ١٩٠٧/٢٠٠٦ للبرلمان والمجلس الأوروبي)، توفر MSI معلومات المواد الكيميائية التي تتضمنها المنتجات على:

http://www.msi.com/html/popup/csr/evmtprrt_pcm.html

التحديث والضمان

يُرجى ملاحظة أن بعض المكونات، مثل: بطاقات الذاكرة، ومحرك الأقراص الثابتة (HDD)، ومحرك الأقراص ذي المكونات الثابتة (SSD)، ومحرك الأقراص الضوئية (ODD)، وبطاقة Bluetooth/WiFi المجمعة، إلخ، المثبتة مسبقًا على المنتج قد لا تكون قابلة للترقية أو الاستبدال عند طلب المستخدم تبعًا للطرازات التي تم شراؤها.

ولمزيد من المعلومات حول المنتج الذي اشتراه المستخدمون، يرجى الاتصال بالموزع المحلي. لا تحاول ترقية أو استبدال أي مكون من مكونات المنتج إذا لم يفهم المستخدمون موقع المكون أو كيفية تجميعه / تفكيكه، حيث قد يتسبب ذلك في تلف المنتج. وينصح بالاتصال بالموزع أو مركز الخدمة المعتمد للحصول على معلومات عن خدمة المنتج.

تدبير قطع الغيار

يرجى مراعاة أن عملية تدبير قطع غيار المنتج (أو المتوافقة) الذي اشتراه المستخدمون في بلدان أو أقطار بعينها قد يتم عن طريق الجهة المصنعة في غضون ٥ سنوات على الأكثر، حيث يتم إيقاف المنتج استنادًا إلى اللوائح الرسمية المعلنة في ذلك الوقت. يرجى الاتصال بجهة التصنيع عبر العنوان <http://www.msi.com/support/> للحصول على معلومات تفصيلية حول الحصول على قطع الغيار.

تعليمات السلامة

يجب قراءة تعليمات السلامة بعناية وبشكل تام. يرجى مراعاة جميع التنبيهات والتحذيرات المطبوعة على الجهاز أو الواردة في دليل المستخدم.



إبقِ هذا الحاسوب المحمول بعيدًا عن الرطوبة ودرجات الحرارة المرتفعة.



ضع الحاسوب المحمول على سطح ثابت قبل تهيئته.



لا تغطِ مراوح التهوية الخاصة بالحاسوب المحمول حتى تتفادى ارتفاع درجة حرارة الحاسوب المحمول.



- تجنب ترك الحاسوب المحمول في بيئة غير خاضعة للتحكم تزيد درجة الحرارة بها عن ٦٠ درجة مئوية (١٤٠ فهرنهايت) أو تقل عن ٠ درجة مئوية (٣٢ فهرنهايت)، حيث قد يؤدي ذلك إلى إتلاف الحاسوب المحمول.
- لا ينبغي أن تتجاوز درجة الحرارة المحيطة بهذا الحاسوب المحمول أثناء تشغيله ٣٥ درجة مئوية (٩٥ فهرنهايت).



ضع كبل التيار الكهربائي في مكان بحيث لا يمر عليه أي شخص. وتجنب وضع أي شيء أعلى الكبل.



احرص دائمًا على إبعاد الأجسام المغناطيسية أو الكهربائية القوية عن الحاسوب المحمول.



- لا تقم بسكب أي سائل داخل الفتحات؛ حيث قد يؤدي ذلك إلى تلف الجهاز أو التعرض لصدمة كهربائية.
- لا تستخدم أية مواد كيميائية لمسح أسطح هذا الجهاز، مثل: لوحة المفاتيح، ولوحة اللمس، وصندوق الحاسوب المحمول.



في حالة التعرض لأي من الحالات التالية، اطلب فحص الجهاز من قبل فني الخدمة:

- تعرض كبل أو مقبس التيار للتلف.
- تسرب أي سائل إلى داخل الجهاز.
- تعرض الجهاز للرطوبة.
- عدم عمل الجهاز بصورة جيدة أو تعذر تشغيله وفقًا لدليل المستخدم.
- تعرض الجهاز للسقوط والتلف.
- وجود آثار تحطم واضحة على الجهاز.



مميزات المنتج النظيفة

- استهلاك منخفض للطاقة أثناء الاستخدام ووضع الاستعداد
- استخدام محدود للمواد الضارة بالبيئة والصحة
- سهولة الفك وإعادة الاستخدام
- الاستخدام المنخفض للموارد الطبيعية من خلال التشجيع على إعادة الاستخدام
- عمر أطول للمنتج من خلال عمليات الترقية السهلة
- إنتاج منخفض للمخلفات الصلبة من خلال سياسة الاسترداد

المسؤولية البيئية

- تم تصميم المنتج لتمكين إعادة استخدام الأجزاء بشكل مناسب وإعادة تدويرها ولا ينبغي التخلص منها في نهاية المطاف.
- يجب على المستخدمين الاتصال بمركز التجميع المحلي المعتمد لإعادة التدوير والتخلص من المنتجات التي انتهى عمرها الافتراضي.
- قم بزيارة موقع MSI لتحديد موقع الموزع القريب منك ومعرفة معلومات إعادة التدوير.
- يمكن للمستخدمين الوصول إلينا من خلال البريد التالي gpcontdev@msi.com للحصول على المعلومات المتعلقة بالتخلص المناسب من منتجات MSI واستردادها وإعادة تدويرها وتفكيكها.



عناوين MSI الرئيسية

اكتشف المزيد من المزايا الحصرية التي تتمتع بها حاسبات MSI المحمولة لكافة السلاسل، يُرجى زيارة:
<https://www.youtube.com/user/MSI> و <http://www.msi.com>

كيفية استخدام SteelSeries Engine 3 على حواسيب MSI المحمولة

تتعاون MSI مع SteelSeries لتطوير محرك SteelSeries Engine 3 حصري في أجهزة الكمبيوتر المحمولة الخاصة بالألعاب. محرك SteelSeries Engine 3 هو التطبيقات التي تجمع بين المزايا المتكرر استخدامها لهواة الألعاب في إدارة الأجهزة المتعددة.



الصوت من Dynaudio على أجهزة الكمبيوتر المحمولة الخاصة بالألعاب من MSI

تشارك MSI مع Dynaudio، متخصصي الصوت الدنماركيين، في أجهزتها المحمولة الخاصة بالألعاب من أجل أن تقدم لك أداءً صوتيًا أصيلاً.



لَوْن حياتك بلون حقيقي

عقدت شركة MSI شراكة مع شركة Portrait Displays لتصنيع لوحات عالية الجودة وأكثر دقة. تضمن تكنولوجيا الألوان الحقيقية من MSI أن كل لوحة موجودة في حاسبات MSI تتمتع بأعلى دقة للألوان.



الدليل: كيفية استخدام Nahimic

اكتشف كيفية استخدام Nahimic وخصائصه الثلاث: المؤثرات الصوتية الخاصة بـ Nahimic، ومؤثرات الميكروفون، ومسجل الصوت العالي الوضوح.



المقدمات

دليل المستخدم
الحاسوب المحمول

تُهانينا لك على استخدام هذا الكمبيوتر المحمول المصمم على نحو رائع. سوف تستمتع بتجربة ممتعة واحترافية عند استخدام هذا الكمبيوتر المحمول الفريد. وإنه لمن دواعي فخركنا إخبار المستخدمين أنه قد تم اختبار هذا الكمبيوتر المحمول واعتماده بصورة وافية بفضل سمعتنا في اكتساب ثقة العملاء ورضاهم بصورة لا نظير لها.

إخراج محتويات العبوة

قم بفك صندوق الشحن أولاً، ثم تحقق من جميع العناصر بكل حرص وعناية. وفي حالة العثور على عنصر تالف أو مفقود، يرجى الاتصال بالموزع المحلي على الفور. وعليك الاحتفاظ أيضاً بالعبوة ومواد التعبئة التي قد تحتاج إليها لشحن الوحدة فيما بعد. علماً بأن العبوة ينبغي أن تحتوي على العناصر التالية:

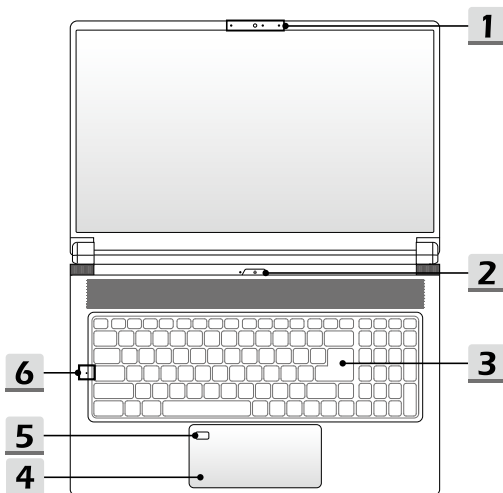
- ◀ الحاسوب المحمول
- ◀ دليل البدء السريع
- ◀ مهايئ التيار المتردد/التيار المستمر وسلك طاقة التيار المتردد
- ◀ حقيبة الحمل الاختيارية

نظرة عامة على المنتج

يقدم هذا القسم وصفًا حول الجوانب الأساسية بالكمبيوتر المحمول. ويساعدك ذلك في التعرف على شكل الجهاز قبل استخدامه. يرجى العلم بأن الأشكال الموضحة هنا هي لأغراض مرجعية فقط.

منظر علوي مفتوح

يساعد الرسم التوضيحي والوصف الموضح أدناه والخاص بالمنظر العلوي للجهاز حال فتحه على استعراض منطقة التشغيل الرئيسية به.



1. كاميرا ويب / مصباح LED لكاميرا الويب / ميكروفون داخلي
 - يمكن استخدام كاميرا الويب المضمنة هذه لالتقاط الصور أو تسجيل مقاطع الفيديو أو إجراء المحادثات عبر الإنترنت، وما إلى ذلك.
 - يومض مؤشر LED، والموجود بجوار كاميرا الويب، عند تنشيط وظيفة كاميرا الويب؛ وينطفئ عند إيقاف تشغيل هذه الوظيفة.
 - يوجد ميكروفون مضمن، ويؤدي نفس وظيفة الميكروفون الخارجي.

2. زر الطاقة / مصباح LED للطاقة / مصباح LED لوضع GPU

زر الطاقة

- استخدم هذا الزر لتشغيل الكمبيوتر المحمول وإيقافه.
- استخدم هذا الزر لإيقاف الجهاز من حالة الخمول.

مصباح LED للطاقة / مصباح LED لوضع GPU

- يضيء باللون الأبيض عند توصيل الكمبيوتر المحمول بالتيار، واختيار الوضع UMA GPU.
- يضيء بلون الكهرمان عند تحديد وضع GPU الخارجي المتوفر اختياريًا.
- يومض LED عندما يدخل الحاسوب المحمول في وضع السكون.
- ينطفئ مؤشر LED عندما يتوقف الكمبيوتر الدفتري عن العمل.



الطاقة

3. لوحة مفاتيح

توفر لوحة المفاتيح المضمنة جميع الوظائف الخاصة بلوحة مفاتيح الكمبيوتر المحمول. ارجع إلى كيفية استخدام لوحة المفاتيح للحصول على التفاصيل.
4. لوحة لمسية

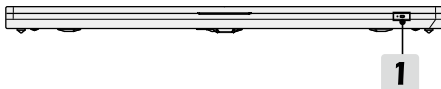
عبارة عن جهاز توجيه للكمبيوتر المحمول.
5. مستشعر البصمات

استخدم مستشعر بصمة الإصبع لإعداد بصمات أصابع المستخدم على الكمبيوتر المحمول، واستخدمها لفتح الكمبيوتر المحمول. راجع كيفية إعداد تسجيل دخول إلى Windows Hello ببصمة الإصبع في الفصل 3 للتعرف على التفاصيل.
6. مؤشر LED الحالة

Caps Lock

يومض عند تنشيط وظيفة Caps Lock.





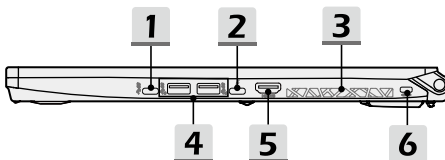
1. مؤشر LED الحالة

حالة البطارية

- يضيء مصباح LED عند شحن البطارية.
- يضيء مؤشر LED بلون كهربائي عندما تكون البطارية منخفضة الشحن.
- يومض باستمرار في حالة تعطل البطارية. إذا استمرت المشكلة، يرجى الاتصال ببنائح التجزئة المحلي المعتمد أو بمركز الصيانة.
- ينطفئ LED البطارية عند اكتمال شحنه أو عند فصل مهبط التيار المتردد/التيار المباشر.



منظر جانبي أيمن



1. منفذ 1 USB 3.1 Gen (من النوع C)

يوفر USB 3.1 Gen 1، من نوع USB 5 جيجابايت فائق السرعة، مستويات عالية من السرعة للواجهة لتوصيل العديد من الأجهزة، مثل أجهزة التخزين أو المحركات الصلبة أو كاميرات الفيديو، كما أنه يتمتع بالعديد من المزايا علاوة على نقل البيانات بسرعة فائقة.

يتميز موصل USB من النوع C الصغير والأنيق بأنه يمكن عكس اتجاه الكبل والقابس به، ويدعم طاقة الشحن المحمولة بقوة 5 فولت / 1.5 أمبير عند توصيل طاقة تيار متردد. ومع ذلك قد يصل الحد الأقصى لطاقة الشحن المحمولة إلى 5 فولت/0.9 أمبير وذلك عند توصيل طاقة التيار المستمر للبطارية فقط.

2. Thunderbolt (النوع C)

يدعم Thunderbolt™ 3 التوصيل عبر منفذ USB 3.1 Gen 2 و PCIe و HDMI و DisplayPort، كما يدعم خرج شاشة بجودة 5K، كما يصل معدل نقل البيانات به إلى 40 جيجابايت في الثانية؛ ويدعم طاقة الشحن المحمولة بقوة 5 فولت / 3 أمبير عند توصيل طاقة تيار متردد. ومع ذلك قد يصل الحد الأقصى لطاقة الشحن المحمولة إلى 5 فولت/0.9 أمبير وذلك عند توصيل طاقة التيار المستمر للبطارية فقط.

3. مروحة التهوية

تم تصميم مروحة التهوية لتبريد النظام. لذا تجنب سدها للسماح بدوران الهواء.

4. منفذ 2 USB 3.1 Gen

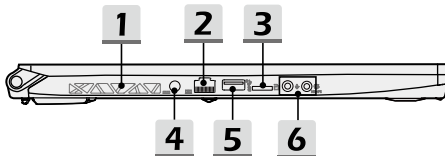
يوفر USB 3.1 Gen 2، من نوع USB 10 جيجابايت فائق السرعة، مستويات عالية من السرعة للواجهة لتوصيل العديد من الأجهزة، مثل أجهزة التخزين أو المحركات الصلبة أو كاميرات الفيديو، كما أنه يتمتع بالعديد من المزايا علاوة على نقل البيانات بسرعة فائقة.

5. موصل HDMI

تعتبر تقنية واجهة توصيل الوسائط المتعددة عالية الدقة (HDMI) واجهة رائدة في مجالها ومعيّارًا واقعيًا يربط معدات الدقة العالية (HD) والدقة العالية الفائقة (UHD).

6. قفل Kensington

يوفر الكمبيوتر الدفتي منفذ قفل Kensington يسمح للمستخدم بتثبيت الجهاز في مكان بعينه.



1. **مروحة التهوية**
تم تصميم مروحة التهوية لتبريد النظام. لذا تجنب سدها للسماح بدوران الهواء.
2. **موصل RJ-45**
يُستخدم موصل الإيثرنت، ذي جهد إرسال مدعوم اختياريًا يقدر بـ 10/100/1000 ميجابايت في الثانية لتوصيل كبل LAN للاتصال الشبكي.
3. **قارئ البطاقات**
يدعم قارئ البطاقات المدمج أنواع مختلفة من بطاقات الذاكرة. تحقق من المواصفات للحصول على التفاصيل.
4. **موصل الطاقة**
يستخدم هذا الموصل لتوصيل مهايئ التيار المتردد/التيار المستمر ومصدر إمداد التيار بالكمبيوتر المحمول.
5. **منفذ USB 3.1 Gen 2**
يوفر USB 3.1 Gen 2، من نوع USB 10 ميجابايت فائق السرعة، مستويات عالية من السرعة للواجهة لتوصيل العديد من الأجهزة، مثل أجهزة التخزين أو المحركات الصلبة أو كاميرات الفيديو، كما أنه يتمتع بالعديد من المزايا علاوة على نقل البيانات بسرعة فائقة.
6. **موصلات منافذ الصوت**
تخرج صوت مكبر عالي الدقة مع نظام إستريو.

الميكروفون

يستخدم لتوصيل الميكروفون الخارجي.



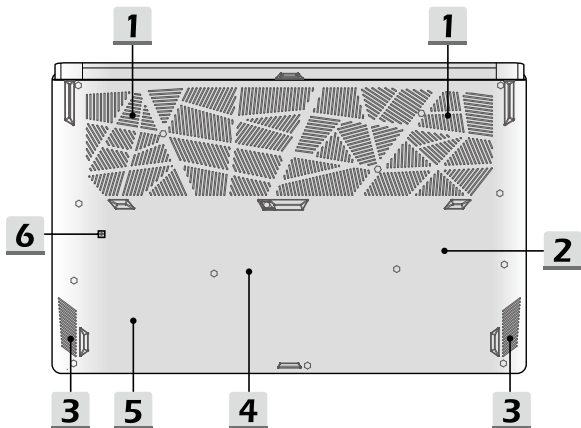
مخرج صوت HiFi / مخرج سماعة رأس

- منفذ توصيل السماعات الخارجية أو سماعات الرأس.
- خرج صوت HiFi مدعوم من خلال هذا الموصل.



منظر جانبي خلفي



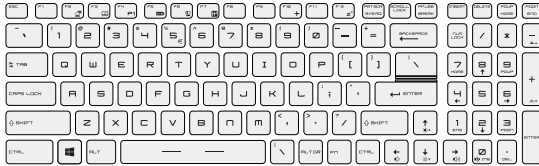


1. **مروحة التهوية**
تم تصميم مروحة التهوية لتبريد النظام. لذا تجنب سدها للسماح بدوران الهواء.
2. **فتحة 1 SSD**
الكمبيوتر الدفترى مزود بمنفذ SSD M.2 يدعم أجهزة SSD التي بها واجهة PCIe أو SATA. يُقترح دائماً الاتصال بالموزع أو مركز الخدمة المعتمد لصيانة المنتج.
3. **سماعات ستريو**
قد يأتي هذا الحاسوب المحمول مزوداً بسماعات إستريو مدمجة تصدر بدورها صوتاً ذا جودة عالية، كما تدعم تقنية الصوت HD.
4. **فتحة 2 SSD**
الكمبيوتر الدفترى مزود بمنفذ SSD M.2 يدعم أجهزة SSD التي بها واجهة PCIe أو SATA. يُقترح دائماً الاتصال بالموزع أو مركز الخدمة المعتمد لصيانة المنتج.

5. **فتحة 3 SSD**
الكمبيوتر الدفترى مزود بمنفذ SSD M.2 يدعم أجهزة SSD التي بها واجهة SATA. اتصل بموزع أو مركز خدمة معتمد لمعلومات حول صيانة المنتج.
6. **فتحة إعادة تعيين البطارية**
في حالة ترقية برامج النظام الثابتة (EC) أو توقفه يرجى (1) إيقاف تشغيل الكمبيوتر الدفترى المحمول؛ (2) فصل التيار المتردد؛ (3) استخدام مشبك تقويم وإدخاله في هذا الثقب لمدة 10 ثوانٍ؛ (4) توصيل التيار المتردد؛ (5) تشغيل الحاسوب المحمول.

كيفية استخدام لوحة المفاتيح

يوفر الكمبيوتر المحمول لوحة مفاتيح متكاملة الوظائف. لضمان عمل لوحة المفاتيح بشكل صحيح لا بد من تثبيت تطبيق SCM قبل استخدام مفاتيح وظائف اللوحة.



مفتاح Windows

يمكنك العثور على مفتاح شعار Windows على لوحة المفاتيح، والذي يستخدم لأداء وظائف معينة خاصة بنظام Windows، مثل فتح قائمة Start (بدء) وبدء تشغيل قائمة الاختصارات.



مفاتيح التشغيل السريع

استخدم مفاتيح مجموعة [Fn] من لوحة المفاتيح لتنشيط التطبيقات أو الأدوات المعينة. بمساعدة هذه المفاتيح، سيتمكن المستخدمون من العمل بمزيد من الفعالية.

- اضغط على مفتاحي **Fn** و **F4** لبدء تشغيل تطبيق User Defined (التحديد بواسطة المستخدم).



- اضغط على مفتاحي **Fn** و **F5** للتحول إلى **ECO Mode** (وضع ECO)، وهو وضع توفير الطاقة المصاحب لسيناريو **Super Battery** (بطارية فائقة).

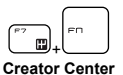


- اضغط على مفتاحي **Fn** و **F6** لتشغيل وظيفة **Webcam** (كاميرا الويب). ثم عاود الضغط عليه مرة أخرى لإيقاف تشغيل هذه الوظيفة.
- تكون وظيفة كاميرا الويب متوقفة في الإعدادات الافتراضية.

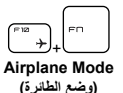


- قد يأتي هذا الكمبيوتر اللوحي مثبت عليه مسبقاً أداة مساعدة متعددة الاستخدامات ألا وهي **Creator Center**؛ مما يوفر للمستخدمين حلاً مدهشاً وفعالاً في تعدد المهام.

- اضغط على مفتاحي **Fn** و **F7** بشكل متكرر للتبديل بين سيناريو **High Performance** (أداء عالي) / **Balanced** (متوازن) / **Silent** (صامت) / **Super Battery** (بطارية فائقة) حسب ما تراه الأنسب لك.
- ارجع إلى دليل تطبيقات برامج الحاسوب المحمول لمعرفة المزيد من التفاصيل.



- اضغط على مفتاحي **Fn** و **F10** بشكل متكرر لتشغيل أو إيقاف تشغيل **Airplane Mode** (وضع الطائرة) على التوالي.



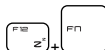
تعطيل أو تمكين لوحة اللمس

قم بتمكين أو تعطيل وظيفة اللوحة اللمسية.



دخول وضع السكون

شغل الكمبيوتر في وضع السكون (وفقًا لتكوين النظام). اضغط على زر الطاقة لإخراج الجهاز من حالة السكون.



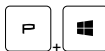
تغيير الشاشة

قم بتبديل وضع خرج العرض بين شاشة العرض البلورية وشاشة خارجية، أو كليهما.



استخدم العديد من الشاشات

- إذا قام المستخدمون بتوصيل شاشة إضافية بالكمبيوتر المحمول، فيقوم النظام تلقائيًا بالكشف عن الشاشة الخارجية المتصلة. سيُسمح للمستخدمين بتخصيص إعدادات العرض.
- وصل الشاشة بالكمبيوتر المحمول.
 - اضغط مع الاستمرار على مفتاح Windows، ثم اضغط على مفتاح [P] لإظهار [Project] (المشروع).
 - حدد الكيفية التي تريد أن تُعرض بها شاشتك على الشاشة الثانية من بين الاختيارات التالية: شاشة الحاسوب الشخصي فقط، والنسخ، والممتدة، والشاشة الثانية فقط.



ضبط مستوى سطوع الشاشة

قم بزيادة سطوع شاشة العرض البلورية.



قم بخفض سطوع شاشة العرض البلورية.

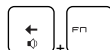


ضبط مستوى صوت السماعات

قم بزيادة صوت مكبر الصوت المضمن.



اخفض صوت مكبر الصوت المضمن.



قم بكتم السماعات الداخلية.

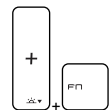


ضبط مستوى سطوع LED الإضاءة الخلفية للوحة المفاتيح

قم بزيادة مستوى السطوع لمصابيح الإضاءة الخلفية LED للوحة المفاتيح.



قم بتقليل مستوى السطوع لمصابيح الإضاءة الخلفية LED للوحة المفاتيح.



التطبيق: تطبيق True Color (بلون حقيقي) (اختياري)

قد يأتي تطبيق **True Color** مثبتًا بشكل مسبق على هذا الجهاز (بلون حقيقي). مع هذا التطبيق يمكن للمستخدمين اختيار إعدادات مختلفة للألوان من أجل أفضل تجربة مشاهدة.

- اضغط مع الاستمرار على المفتاح **Fn**، ثم اضغط على المفتاح **Z** لبدء تشغيل تطبيق **True Color** (بلون حقيقي).



- اضغط مع الاستمرار على مفتاح **Fn**، ثم اضغط على المفتاح **A** لتغيير مختلف أوضاع العرض.



الفيديو: كيفية استخدام أزرار [Fn]

شاهد الفيديو التعليمي على: <https://www.youtube.com/watch?v=u2EGE1rzrQ>



المواصفات

تُعد المواصفات المدرجة هنا مرجعًا وحسب، وقد تتغير دون إخطار بتغييرها. وتختلف المنتجات الفعلية التي يتم بيعها حسب المناطق.

زُر الموقع الإلكتروني الرسمي الخاص بشركة MSI على www.msi.com، أو اتصل بأحد بائعي التجزئة المحليين؛ لمعرفة المواصفات الصحيحة للمنتج الذي تم شراؤه.

الخصائص المادية	
الأبعاد	396,1 (عرض) × 259,4 (عمق) × 18,95 (ارتفاع) مم
الوزن	2,28 كجم
وحدة المعالجة المركزية	
العبوة	BGA
معالج المحمول	أحدث عائلة معالجات Intel® Core™
الرقائق الرئيسية	
PCH	سلسلة Intel 300®
الذاكرة	
التقنية (اختيارية)	DDR4 ، 2400/2666
الذاكرة	عدد 2 فتحة SO-DIMM
الحد الأقصى	حتى 64 جيجابايت
Power (الطاقة)	
مهايئ التيار المتردد/المباشر (الخيار 1)	عدد 1 وات، 19,5 فولت
	الدخل: 100-240 فولت - 50/60 هرتز الخرج: 19,5 فولت === ، 9,23 أمبير
مهايئ التيار المتردد/المباشر (الخيار 2)	عدد 1 وات، 19,5 فولت
	الدخل: 100-240 فولت - 50/60 هرتز الخرج: 19,5 فولت === ، 11,8 أمبير
البطارية	4 خلايا
بطارية RTC	نعم
التخزين	
SSD	عدد 2 منفذ SSD M.2 يدعمان أجهزة SSD التي بها واجهة PCIe أو SATA.
	عدد 1 منفذ M.2 يدعم جهاز SATA SSD

منفذ الدخل/الخروج	
عدد 1 USB 3.1 Gen 1 من النوع C عدد 2 USB 3.1 Gen 2 3	USB
عدد 1 دخل ميكروفون عدد 1 مخرج ميكروفون (يدعم خرج الصوت HiFi)	موصلات الصوت
عدد 2 USB 3.1 Gen 2 من النوع C • خرج شاشة عرض 5K • معدل بيانات إلى 40 جيجابايت/ث • طاقة شحن متنقل حتى 5 فولت / 3 أمبير عند توصيل التيار المتردد.	Thunderbolt™ 3
عدد 1 HDMI	موصلات الفيديو
عدد 1 RJ-45	LAN
عدد 1 بطاقة MicroSD	قارئ البطاقات
منفذ الاتصال	
مدعوم	LAN
مدعوم	Lan لاسلكية
مدعوم	Bluetooth
شاشة العرض	
لوحة LED بدقة عالية كاملة 17,3 بوصة	نوع شاشة LCD
الصورة	
• بطاقة رسومات منفصلة NVIDIA® GeForce® مع دعم NVIDIA® Optimus™ • رسومات Intel® HD UMA	الرسومات
GPU حسب هيكل GDDR6/GDDR5	VRAM (اختياري)
Webcam (كاميرا الويب)	
HD	الدقة
الصوت	
عدد 2 مكبر صوت إستريو	سماعات داخلية

TPM 2.0 هو جهاز تشفير يعتمد على الأجهزة ويشارك مع التدابير البرمجية ليشكلا معًا حماية أكثر تقدمًا وأمانًا للبيانات.

يمكن تفعيل/إلغاء تفعيل وظائف TPM في إعدادات BIOS حسب الحاجة.

مع الإصدارات الاحترافية من نظام التشغيل Windows، فإن BitLocker هو وحدة التحكم الافتراضية المتاحة لاتصالات TPM لخدمة أغراض تشفير البيانات.

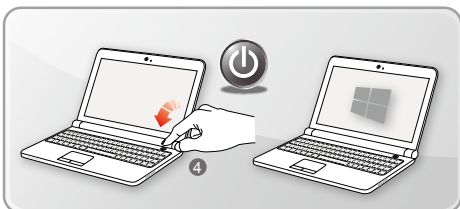
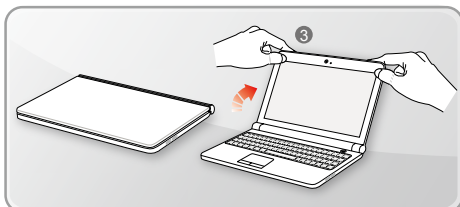
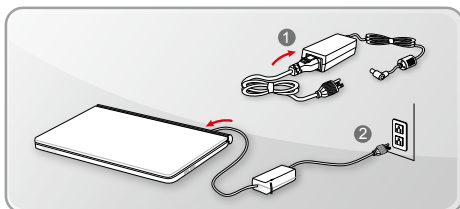
وحدة النظام الأساسي الموثوقة
(اختيارية)

كيفية البدء

دليل المستخدم
الحاسوب المحمول

بدء استخدام الكمبيوتر المحمول

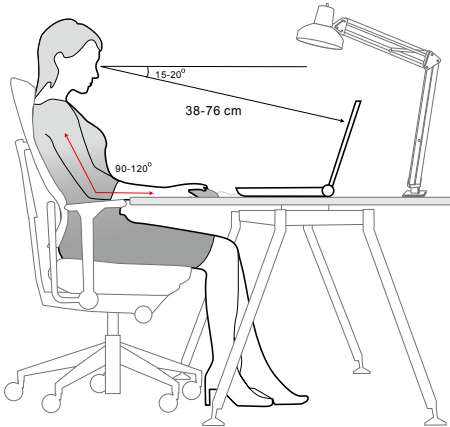
بالنسبة للمستخدمين الجدد لهذا الكمبيوتر المحمول، نود أن نوصيكم باتباع الرسومات الموضحة أدناه لبدء استخدام الكمبيوتر المحمول.



كيفية استخدام الحاسوب المحمول بأريحية

إذا كنت مستخدمًا مبتدئًا للكمبيوتر المحمول، فيرجى قراءة الإرشادات التالية لضمان سلامتك والشعور بالراحة أثناء التشغيل.

- ▶ تُعتبر الإضاءة الجيدة أمرًا ضروريًا في بيئة العمل.
- ▶ اختر كرسيًا ومكتبًا مريحين واضبط ارتفاعهما حسب وضعيتك.
- ▶ قم بضبط المسند الخلفي لتسند ظهرك من الأسفل بشكل مريح عندما تكون جالسًا في وضع مستقيم.
- ▶ ضع قدميك بشكل مسطح على الأرض واجعل ركبتيك متثلثتين بزاوية ٩٠ درجة.
- ▶ اضبط زاوية/وضع لوحة العرض البلورية للحصول على رؤية مثالية.
- ▶ مدّ جسدك وامنحه قسطًا من الراحة بشكل منتظم. تذكر دائمًا الحصول على قسط من الراحة بعد العمل لفترة من الوقت.



كيفية إدارة إمداد الطاقة

يقدم هذا القسم للمستخدمين تنبيهات سلامة أساسية لمراجعتها عند استخدام محول تيار متردد/مباشر وطاقة البطارية بشكل ملائم.

مهايئ تيار متردد/تيار مباشر

تأكد من أن حاسوبك المحمول متصل بمصدر طاقة تيار متردد عبر مهايئ تيار متردد قبل تشغيله للمرة الأولى. إذا توقف الحاسوب المحمول عن العمل تلقائيًا بسبب انخفاض طاقة البطارية، فمن المحتمل أن يتسبب ذلك في فشل النظام. فيما يلي بعض نصائح "افعل ولا تفعل" خاصة بمهايئ التيار المتردد/المباشر.

❖ افعل

- استخدم المحول المرفق مع الكمبيوتر المحمول فقط.
- توخ الحذر دائمًا من الحرارة الصادرة من محول التيار المتردد/التيار المباشر أثناء استخدامه.
- افصل كبل التيار المتردد قبل فك الحاسوب المحمول.

❖ لا تفعل

- تغطية محول قيد الاستخدام لأن هذا قد يولد حرارة.
- افصل كبل التيار المتردد بعد توقف تشغيل النظام في حال ترك الحاسوب المحمول دون استخدام لفترة زمنية طويلة.

البطارية

عندما يكون لديك حاسوب محمول جديد أو بطارية حاسوب محمول جديدة، من المهم أن تعرف كيفية شحن البطارية والاعتناء بها لكي تستفيد منها بأقصى حد ولأطول فترة زمنية ممكنة. كُن حريصًا ألا يتم استبدال هذه البطارية من قِبل المستخدمين.

❖ إرشادات السلامة

- هذا الحاسوب المحمول مزود ببطارية غير قابلة للإزالة. اتبع اللوائح المحلية عند التخلص من الحاسوب المحمول.
- إبقى الحاسوب المحمول وبطاريته بعيدين عن الرطوبة الزائدة ودرجات الحرارة الشديدة الارتفاع.
- افصل دائمًا كبل التيار المتردد قبل تركيب أي وحدة بالحاسوب المحمول.

❖ نوع البطارية

- قد يكون هذا الحاسوب المحمول مزودًا بوحدة بطارية ليثيوم أو ليثيوم بوليمر عالية السعة تبعا للطرز الذي تملكه.
- وحدة البطارية القابلة لإعادة الشحن هي مصدر طاقة داخلي للحاسوب المحمول.

❖ أسلوب شحن البطارية

- لإطالة عمر البطارية وتجنب فقدان الطاقة المفاجئ، اقرأ الإرشادات أدناه:
- أوقف تشغيل النظام إذا كان النظام سيكون في وضع السكون لبعض الوقت أو قلل مدة مؤقت الإيقاف المؤقت.
- أوقف النظام إذا لم تكن ستستخدمه لفترة من الوقت.
- قم بتعطيل الإعدادات غير الضرورية أو فك الأجهزة الطرفية غير المستخدمة.
- وصل مهايئ التيار المتردد/التيار المباشر بالنظام متى أمكن.

❖ كيفية شحن البطارية بصورة صحيحة

- يرجى الانتباه إلى الإرشادات التالية قبل إعادة شحن البطارية:
- إذا لم تكن هناك بطارية مشحونة متوفرة، احفظ عملك وأغلق كافة البرامج قيد التشغيل وأغلق النظام.
- وصل البطارية بمهايئ تيار متردد/تيار مباشر.
- يمكنك استخدام النظام أو تعليق تشغيله أو إيقافه دون مقاطعة عملية الشحن.

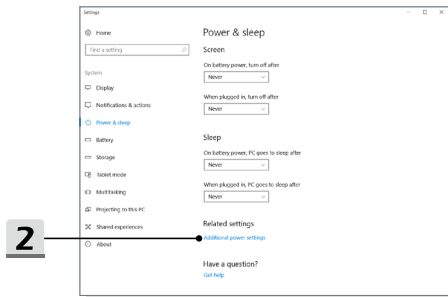
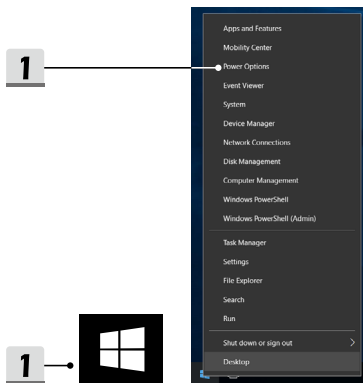
- بطارية الليثيوم أو الليثيوم بوليمر ليس لها أثر على الذاكرة. من غير الضروري تفريغ البطارية قبل إعادة الشحن. ورغم ذلك، فإنه لإطالة عمر البطارية، فإننا نقترح أنه من الضروري أن تم استهلاك طاقة البطارية بالكامل مرة كل شهر.
- سيتم تحديد وقت الشحن الفعلي من خلال التطبيقات قيد الاستخدام.

كيفية إعداد خطة الطاقة في Windows 10

تُعد خطة الطاقة مجموعة من إعدادات الجهاز والنظام التي تدير كيفية استخدام حاسوبك للطاقة واستهلاكه لها. يمكن لخطط الطاقة أن توفر الطاقة أو تضاعف من أداء النظام أو تحافظ على المستوى المتوازن للطاقة أثناء الاستخدام. تلبى خطط الطاقة الافتراضية — Balanced (المتوازن) و Power saver (موفر الطاقة) — احتياجات معظم الأشخاص. لكن بإمكانك تعديل الإعدادات الخاصة بالخطط الحالية أو إنشاء خططك الخاصة.

اختيار إحدى خطط الطاقة أو تخصيصها

1. انقر على أيقونة [Windows] (النوافذ) الموجودة بالجانب الأيسر السفلي من الشاشة. انقر بزر الماوس الأيمن عليها لبسط قائمة الاختيار. حدد [Power Options] (خيارات الطاقة) في القائمة.
2. حدد [Additional power settings] (إعدادات الطاقة الإضافية) أسفل [Related settings] (الإعدادات ذات الصلة).
3. خطة الطاقة [Balanced] (متوازن) محددة هنا كمثال. انقر على أيقونة [Change plan settings] (تغيير إعدادات الخطة) الموجودة على يمين خطة الطاقة لتخصيص إحدى خطط الطاقة.
4. اختر إعدادات السكون والعرض التي تريد أن يعمل حاسوبك وفقاً لها. انقر على [Change advanced power settings] (تغيير إعدادات الطاقة المتقدمة) لإجراء تغييرات على إعدادات خطة الطاقة المختارة لتلبية احتياجاتك.
5. لاستعادة خطة المختارة مرة أخرى على الإعدادات الافتراضية؛ انقر على [Restore plan defaults] (استعادة الخطة على الإعدادات الافتراضية) ثم انقر على [Yes] (نعم) للتأكيد.
6. انقر فوق [OK] (موافق) للإنتهاء.



Choose or customize a power plan

A power plan is a collection of hardware and system settings (like display brightness, sleep, etc.) that manages how your computer uses power. [Tell me more about power plans](#)

Selected plan

Balanced (recommended)

Automatically balances performance with energy consumption on capable hardware.

[Change plan settings](#)

Change settings for the plan: Balanced

Choose the sleep and display settings that you want your computer to use.



On battery



Plugged in

Turn off the display:

5 minutes

5 minutes

Put the computer to sleep:

10 minutes

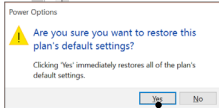
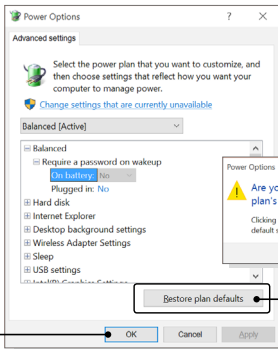
10 minutes

Adjust plan brightness:



[Change advanced power settings](#)

[Restore default settings for this plan](#)



أنشئ خطة الطاقة الخاصة بك

يمكنك إنشاء خطة الطاقة الخاصة بك وتخصيصها حسب متطلباتك. ومع ذلك، يُوصى باستخدام وظيفة توفير الطاقة ECO Mode (الوضع الاقتصادي) لإطالة عمر البطارية أثناء استخدام هذا الحاسوب المحمول. يُرجى الرجوع إلى قسم System Control Manager (SCM) (مدير التحكم في النظام) في دليل تطبيقات برامج الحاسوب المحمول للحصول على التفاصيل.

1. حدد [Power Options] (خيارات الطاقة) في القائمة. انقر على أيقونة [Create a power plan] (إنشاء خطة طاقة) الموجودة على اللوحة اليسرى.
2. حدد إحدى الخطط الموجودة التي تلبي احتياجاتك أكثر من غيرها وأطلق عليها اسمًا. ثم انقر فوق [Next] (التالي) للمتابعة.
3. غيّر الإعدادات الخاصة بخطة الطاقة الجديدة. انقر على [Create] (إنشاء) لتفعيل خطة الطاقة المخصصة.
4. وها أنت الآن لديك خطة طاقة جديدة تم تنشيطها تلقائيًا.

1

Control Panel Home

Choose what the power buttons do

Choose what closing the lid does

Create a power plan

Choose when to turn off the display

Change when the computer sleeps

Choose or customize a power plan

A power plan is a collection of hardware and system settings that manages how your computer uses power. [Tell me more](#)

Selected plan

Balanced (recommended)

Automatically balances performance with energy consumption on capable hardware.

2

Create a power plan

Start with an existing plan and give it a name.

☐ **Balanced (recommended)**
Automatically balances performance with energy consumption on capable hardware.

☐ Power saver
Saves energy by reducing your computer's performance where possible.

☒ **High performance**
Favors performance, but may use more energy.

Plan name:
My high performance

Next Cancel

Change settings for the plan: My high performance

Choose the sleep and display settings that you want your computer to use.

On battery

Turn off the display: 10 minutes

Put the computer to sleep: 15 minutes

Adjust plan brightness: 100%

Plugged in

5 minutes

5 minutes

100%

Create Cancel

3

Choose or customize a power plan

A power plan is a collection of hardware and system settings (like display brightness, sleep, etc.) that manages how your computer uses power. [Tell me more about power plans](#)

Plans shown on the battery meter

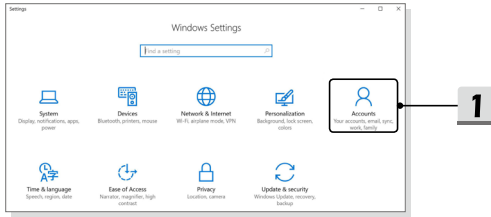
☐ **Balanced (recommended)**
Automatically balances performance with energy consumption on capable hardware. [Change plan settings](#)

☒ **My high performance** [Change plan settings](#)

كيفية إعداد تسجيل دخول إلى Windows Hello ببصمة الإصبع

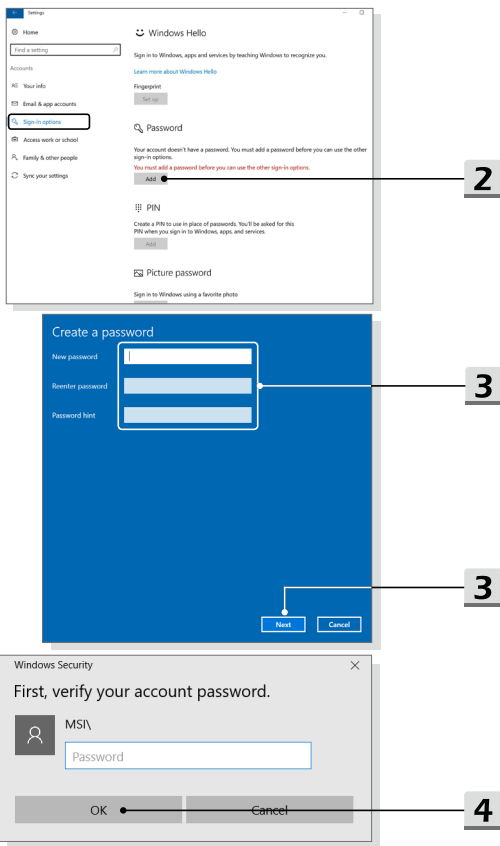
"كيفية إعداد تسجيل الدخول إلى Windows Hello"

يُعد برنامج Windows Hello وسيلة أكثر أمانًا وخصوصية للوصول الفوري إلى الأجهزة العاملة بنظام التشغيل Windows 10 باستخدام التعرف على الوجه أو ببصمة الإصبع. تتطلب هذه الميزة وجود قارئ ببصمة الإصبع أو كاميرا تعمل بالأشعة تحت الحمراء تدعمها. ما أن تنتهي من الإعداد، ستتمكن من تسجيل الدخول بتمريرة أو لمحة سريعة. اتبع التعليمات الواردة أدناه لتسجيل الدخول ولمسة واحدة. عليك إعداد كلمة مرور وكود PIN ليُسمح لك باستخدام Windows.



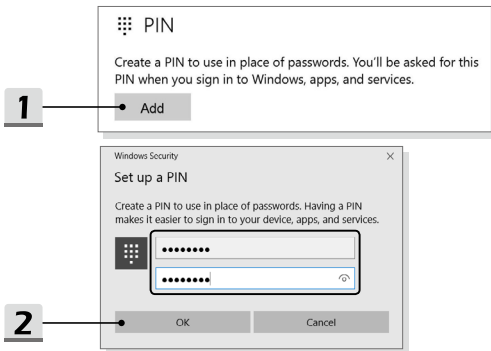
◀ إنشاء كلمة مرور

1. افتح Settings (الإعدادات) وحدد مكان [Accounts] (الحسابات).
2. وفي خيارات Sign-in (تسجيل الدخول)، انقر على زر [Add] (إضافة) الموجود أسفل Password (كلمة المرور).
3. أدخل كلمة مرور جديدة، ثم انقر على [Next] (التالي).
4. أدخل كلمة المرور الخاصة بحسابك مرة أخرى لتأكيدھا، وانقر على [OK] (موافق) للإغلاق.

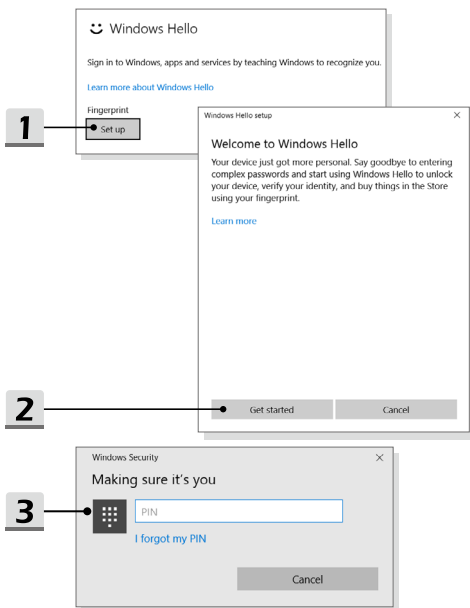


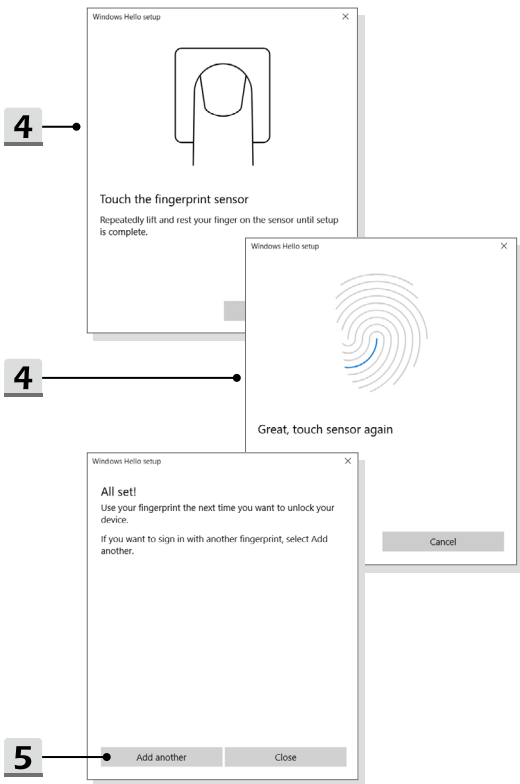
إعداد PIN ◀

1. وفي خيارات Sign-in (تسجيل الدخول)، انقر على زر [Add] (إضافة) الموجود أسفل PIN.
2. قد يُطلب منك تأكيد حسابك بكلمة المرور. إذا طُلب منك ذلك، فاتباع التعليمات الظاهرة على الشاشة. أدخل PIN جديد ثم أعد إدخاله لتأكيد، انقر على [OK] (موافق) للإغلاق.



1. إعداد بصمة إصبع
وفي خيارات Sign-in (تسجيل الدخول)، انقر على زر [Set up] (إعداد) الموجود أسفل Fingerprint (بصمة الإصبع).
2. برنامج إعداد Windows Hello المصغر، انقر على زر [Get started] (البدء).
3. قم بتسجيل الدخول بكود PIN.
4. ضع الإصبع الذي تفضله على الجانب الأيسر العلوي من لوحة اللمس. سيُطلب منك تمرير نفس الإصبع مرات قليلة لإعداد Windows Hello.
5. انقر على [Add Another] (إضافة آخر) إذا كنت تود تكرار العملية بإصبع آخر، أو أغلق البرنامج.





كيفية استخدام لوحة اللمس

اللوحة اللمسية المدمجة في حاسوبك المحمول هي جهاز توجيه متوافق مع الماوس القياسي؛ مما يتيح لك التحكم في الحاسوب المحمول من خلال توجيه موقع المؤشر على الشاشة.



◀ **تهيئة اللوحة اللمسية**
يمكنك تخصيص جهاز التوجيه لتلبية احتياائك الشخصية. على سبيل المثال، إذا كنت تستخدم اليد اليسرى، فقد ترغب في تبديل وظائف الزرين. وبالإضافة إلى ذلك، يمكنك تغيير حجم المؤشر على الشاشة وشكله وسرعة تحريكه وغيرها من الميزات الأخرى المتقدمة.

لتهيئة اللوحة اللمسية، يمكنك استخدام برنامج تشغيل Microsoft أو IBM PS/2 القياسي في نظام تشغيل Windows. تتيح قائمة Mouse Properties (خصائص الماوس) الموجودة في Control Panel (لوحة التحكم) تغيير التهيئة.

◀ **تحديد الموضع والحرك**
ضع إصبعك على اللوحة اللمسية (باستخدام السبابة عادة) وسوف تعمل اللوحة المستطيلة كصورة مصغرة من شاشة العرض. عند تحريك طرف إصبعك عبر اللوحة، سيتحرك المؤشر على الشاشة بشكل متزامن في نفس الاتجاه. عندما يصل إصبعك لحافة اللوحة، ارفع إصبعك وضعه على موضع ملائم من اللوحة اللمسية لمواصلة التحرك.

◀ **الإشارة والنقر**
عند تحريك المؤشر ووضعه فوق أيقونة، أو عنصر قائمة أو أمر تريد تنفيذه، ما عليك سوى الضغط برفق فوق اللوحة اللمسية أو الضغط فوق الزر الأيسر للتحديد. يسمى هذا الإجراء، الإشارة والنقر في التشغيل الأساسي للكمبيوتر المحمول. وعلى عكس جهاز التوجيه التقليدي مثل الماوس، يمكن أن تعمل اللوحة اللمسية بالكامل كزر أيسر، بحيث تكون كل ضغطه على اللوحة اللمسية مساوية للضغط على الزر الأيسر. يؤدي الضغط بسرعة مرتين على اللوحة اللمسية إلى تنفيذ نقرة مزدوجة.

◀ السحب والإفلات

يمكنك نقل ملفات أو كائنات على الكمبيوتر المحمول باستخدام السحب والإفلات. للقيام بذلك، ضع المؤشر على العنصر المراد واضغط برفق مرتين على اللوحة اللمسية، ثم اجعل طرف الإصبع ملاصقاً للوحة اللمسية عند الضغطة الثانية. الآن يمكنك سحب العنصر المحدد إلى الموضع المطلوب من خلال تحريك الإصبع على اللوحة اللمسية ثم رفع إصبعك من على اللوحة اللمسية لإفلات العنصر في موقعه. أو بدلاً من ذلك، يمكنك الضغط مع الاستمرار على الزر الأيسر عند تحديد عنصر ثم تحريك إصبعك إلى الموقع المطلوب، وفي النهاية، تحرير الزر الأيسر لإنهاء عملية السحب والإفلات.

نبذة عن HDD (محرك الأقراص الثابتة) و SSD (محرك القرص ذي المكونات الثابتة)

قد يأتي الحاسوب المحمول مزودًا بمحرك الأقراص الثابتة (HDD) أو محرك القرص ذي المكونات الثابتة (SSD) حسب الطراز الذي اشتراه المستخدم.

محرك الأقراص الثابتة ومحرك القرص ذي المكونات الثابتة هي أجهزة تخزين البيانات يتم استخدامها لتخزين البيانات الرقمية واستعادتها. تستخدم معظم محركات القرص ذي المكونات الثابتة (SSD) ذاكرة الفلاش القائمة على NAND، وتتمتع بمعدلات أعلى لنقل البيانات واستهلاك أقل للطاقة وسرعة قراءة/كتابة أسرع من HDD (محركات الأقراص الثابتة).

لا تحاول إزالة محرك الأقراص الثابتة (HDD) أو محرك القرص ذي المكونات الثابتة (SSD) عندما يكون الحاسوب المحمول قيد التشغيل. يُرجى استشارة أحد بائعي التجزئة المعتمدين أو أحد مراكز الصيانة لاستبدال محركات الأقراص الثابتة (HDD) أو محركات القرص ذي المكونات الثابتة (SSD).

نبذة عن فتحة SSD (محرك القرص ذي المكونات الثابتة) من نوع M.2


قد يأتي الحاسوب المحمول مزودًا بفتحات SSD من النوع M.2 الخاصة ببطاقات SSD من النوع M.2 المتوافقة مع واجهات SATA و PCIe؛ مما يوفر بنوره العديد من المزايا والاستخدامات للمستخدمين. استشر أحد بائعي التجزئة المعتمدين أو أحد مراكز الصيانة لمعرفة عمليات التثبيت والمواصفات الصحيحة.

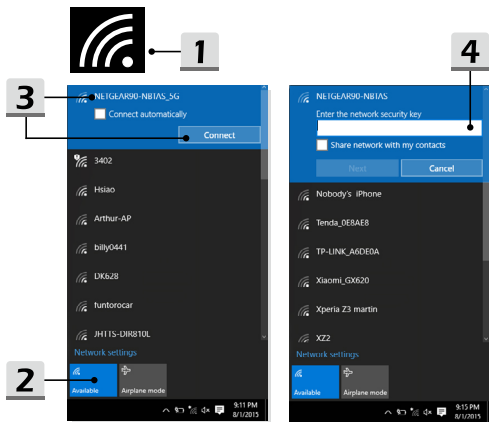
كيفية الاتصال بالإنترنت

شبكة محلية لاسلكية

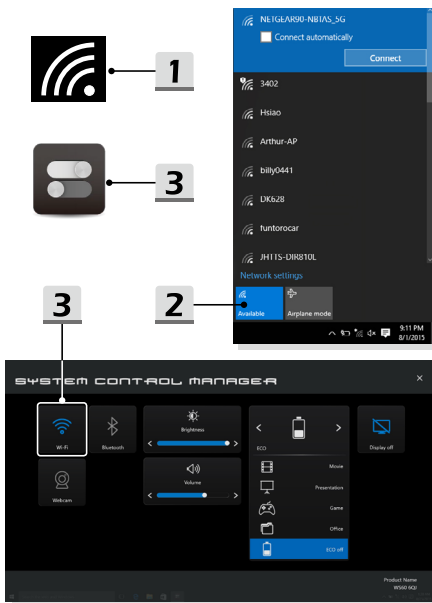
الشبكة المحلية اللاسلكية هي اتصال لاسلكي عريض النطاق يسمح لك بالاتصال بالإنترنت دون استخدام أي كابلات. يرجى اتباع التعليمات أدناه لإعداد اتصال شبكة محلية لاسلكية.

الاتصال بالشبكة المحلية اللاسلكية

1. اذهب إلى سطح المكتب. انقر على أيقونة  الموجودة على الجانب الأيمن السفلي من شريط المهام وانقر عليها لبدء قائمة إعدادات الشبكة.
2. يوجد خيارا [Wi-Fi] و [Airplane mode] (وضع الطائرة) في إعدادات الشبكة. حدد [Wi-Fi] هنا.
3. اختر أحد اتصالات الشبكة المحلية اللاسلكية من قائمة الشبكة لكي تتصل بالإنترنت. ثم انقر فوق [Connect].
4. قد يُطلب إدخال مفتاح أمان للاتصال بالشبكة المختارة. ثم انقر على [Next] (التالي).



- التحقق من حالة الشبكة المحلية اللاسلكية
- عند تمكين وضع **Airplane** (الطائرة)، سيتم إيقاف الاتصال بالشبكة المحلية اللاسلكية. قبل الإعداد لاتصال الشبكة المحلية اللاسلكية، تأكد من أن وضع **Airplane** (الطائرة) متوقف عن التشغيل.
1. اذهب إلى سطح المكتب. اعثر على أيقونة  الموجودة على الجانب الأيمن السفلي من شريط المهام وانقر عليها لبسط قائمة إعدادات الشبكة.
 2. تحقق إذا كان وضع **Wireless LAN** (الشبكة المحلية اللاسلكية) متوفر في إعدادات الشبكة.
 3. أو اعثر على أيقونة **[SCM]** الموجودة في الجانب الأيمن السفلي من شريط المهام وانقر عليها لإظهار النافذة الرئيسية لـ **System Control Manager** (مدير التحكم في النظام)، يُرجى التحقق مما إذا كان وضع **Wireless LAN** (الشبكة المحلية اللاسلكية) قيد التشغيل.

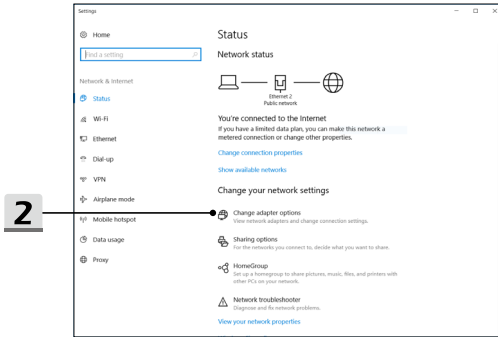
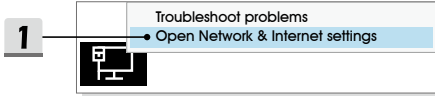


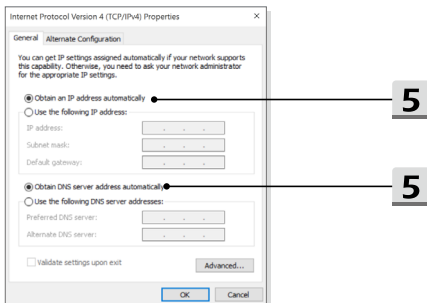
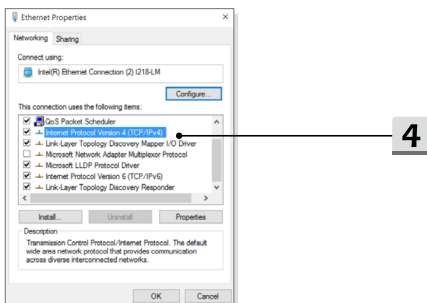
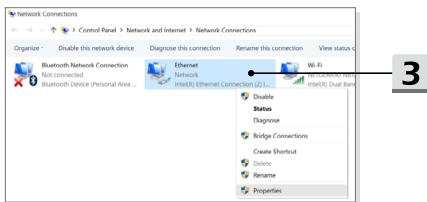
الشبكة المحلية السلكية

استخدم الكابلات ومهايئات الشبكة للاتصال بالإنترنت. قبل إعداد الاتصال ببروتوكول IP/PPPoE الديناميكي أو Broadband (PPPoE) (النطاق العريض (PPPoE)) أو Static IP (بروتوكول الإنترنت الثابت)، يُرجى الاتصال بمقدم خدمة الإنترنت (ISP) أو المسؤول عن الشبكة لطلب المساعدة بشأن إعداد الاتصال بالإنترنت.


الاتصال ببروتوكول IP/PPPoE الديناميكي

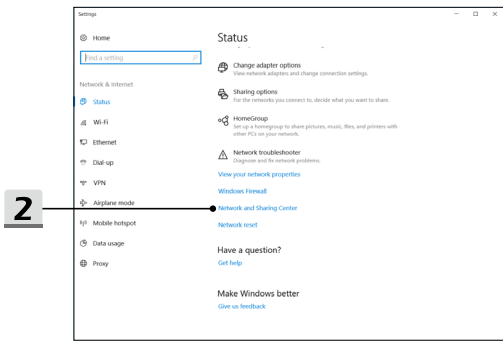
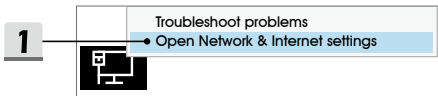
1. اذهب إلى سطح المكتب. ابحث عن أيقونة  في الزاوية السفلية اليسرى من شريط المهام، ثم انقر بزر الماوس الأيمن عليه لتحديد [Open Network & Internet settings] (فتح إعدادات الشبكة والإنترنت).
2. اختر [Change adapter options] (تغيير خيارات المهايئات).
3. انقر بزر الماوس الأيمن على [Ethernet] لاختيار [Properties] (خصائص) من القائمة المنسدلة.
4. في نافذة Ethernet Properties (خصائص Ethernet)، اختر علامة التبويب [Networking] (الشبكات) وضع علامة على [Internet Protocol Version 4 (TCP/IPv4)] (بروتوكول الإنترنت الإصدار 4 (TCP/IPv4)). ثم انقر على [Properties] (خصائص) للمتابعة.
5. اختر علامة التبويب [General] (عام)، وانقر على [Obtain an IP address automatically] (الحصول على عنوان IP تلقائيًا) و [Obtain DNS server address automatically] (الحصول على عنوان خادم DNS تلقائيًا). ثم انقر على [OK] (موافق).

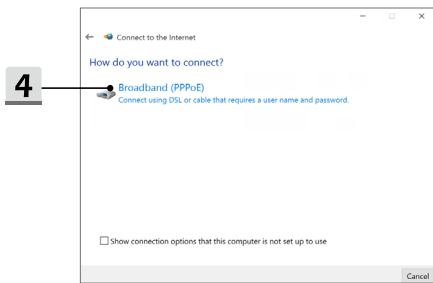
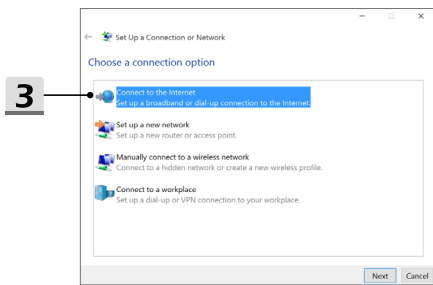
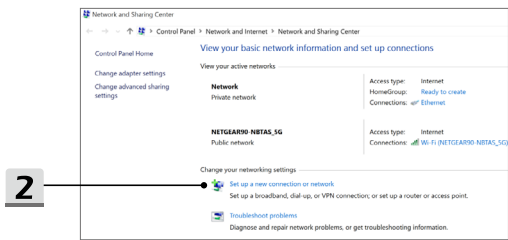


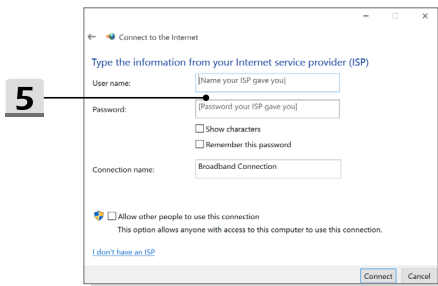


الاتصال ببروتوكول (Broadband PPPoE) (النطاق العريض (PPPoE))

1. اذهب إلى سطح المكتب. ابحث عن أيقونة  في الزاوية السفلية اليسرى من شريط المهام، ثم انقر بزر الماوس الأيمن عليه لتحديد [Open Network & Internet settings] (فتح إعدادات الشبكة والإنترنت).
2. حدد [Network and Sharing Center] (مركز المشاركة والشبكة)، ثم حدد [Set up a new connection or network] (إعداد الشبكة أو اتصال جديد) تحت [Change your networking settings] (تغيير إعدادات الشبكة).
3. حدد [Connect to the Internet] (اتصل بالإنترنت)، ثم انقر على [Next] (التالي).
4. انقر على [Broadband (PPPoE)] (النطاق العريض (PPPoE)).
5. يتم تعبئة حقول اسم المستخدم وكلمة المرور واسم الاتصال. ثم انقر على [Connect] (توصيل).

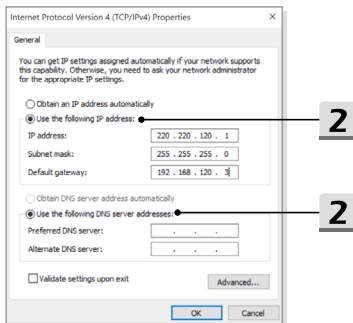






الاتصال بـ Static IP (بروتوكول الإنترنت الثابت)

1. اتبع الخطوات السابقة من ١ إلى ٤ في [Dynamic IP/PPPoE Connection] (الاتصال ببروتوكول IP/PPPoE الديناميكي).
2. اختر علامة التبويب [General] (عام) وانقر على [Use the following IP address] (استخدام عنوان IP التالي) و [Use the following DNS server addresses] (استخدام عناوين خادم DNS التالية). سيطلب منك ملء خانة عنوان IP، وقناع الشبكة الفرعية، والبوابة الافتراضية، ثم انقر فوق [OK] (موافق).



كيفية إعداد اتصال البلوتوث

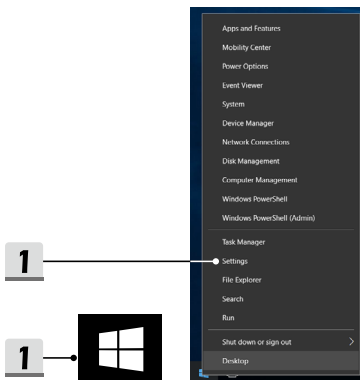
الإقران بـ Bluetooth هو عملية يتم فيها الاتصال بين جهازي بـ Bluetooth من خلال اتصال مؤسس.

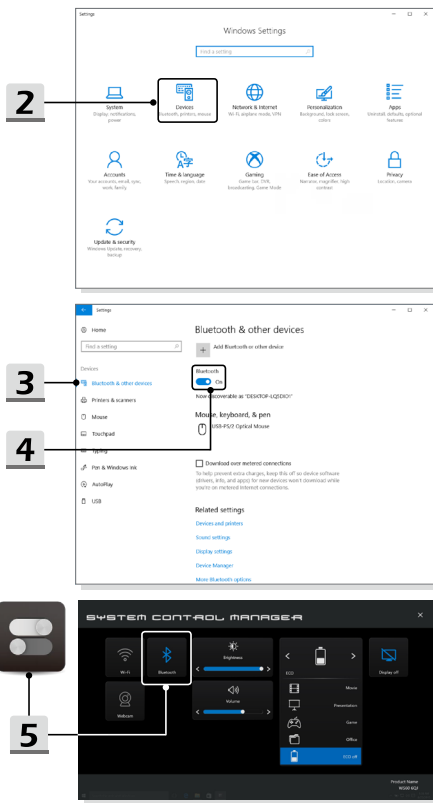
تفعيل اتصال البلوتوث

التحقق من حالة Bluetooth

عند تمكين وضع Airplane (الطائرة)، سيتم إيقاف الاتصال بـ Bluetooth. قبل إعداد الاتصال بـ Bluetooth، تأكد من أن وضع Airplane (الطائرة) متوقف عن التشغيل.

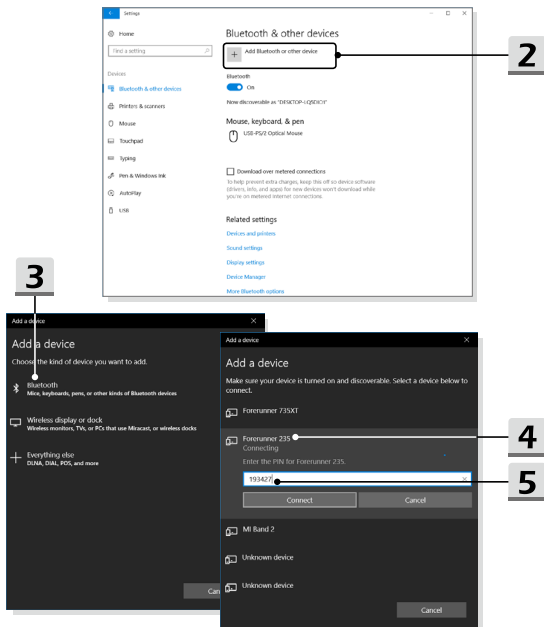
1. اذهب إلى سطح المكتب. ابحث عن أيقونة  في الزاوية السفلى اليسرى وانقر عليها بزر الماوس الأيمن.
2. حدد [Settings] (الإعدادات) لإظهار قائمة [Windows Settings] (إعدادات Windows)، ثم حدد [Devices] (الأجهزة) لدخول قائمة Settings (الإعدادات) التالية.
3. حدد [Bluetooth & other devices] (البلوتوث والأجهزة الأخرى).
4. قم بـ [On] (تشغيل) الاتصال بـ Bluetooth إذا كان مضبوطاً على [Off] (إيقاف التشغيل).
5. أو اعثر على أيقونة [SCM] الموجودة في الجانب الأيمن السفلي من شريط المهام وانقر عليها لإظهار النافذة الرئيسية لـ System Control Manager (مدير التحكم في النظام). تحقق مما إذا كان الاتصال بـ Bluetooth قيد التشغيل.





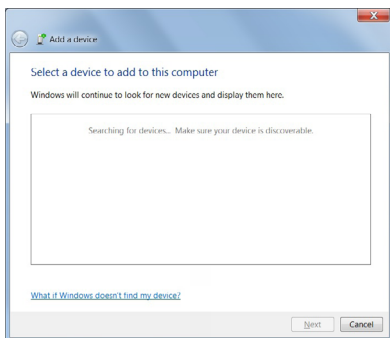
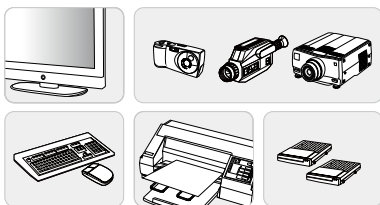
إقران أجهزة Bluetooth

1. توجه إلى [Start/ Settings/ Devices] (ابداً/ الإعدادات/ الأجهزة)، ثم انقر على [Bluetooth & other devices] (البلوتوث والأجهزة الأخرى).
2. انقر على [Add Bluetooth or other device] (إضافة بلوتوث أو جهاز آخر).
3. انقر على [Bluetooth] (البلوتوث).
4. حدد جهازاً لبدء الإقران.
5. قَدِّم رمز المرور كما يتطلب الجهاز المنتظر الاتصال به، ثم انقر على [Connect] (توصيل) للمتابعة.



كيفية توصيل الأجهزة الخارجية

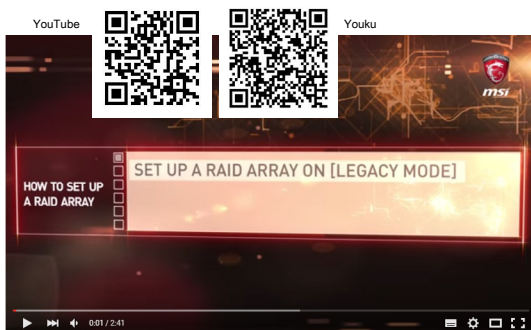
قد يأتي هذا الحاسوب المحمول مزودًا بمنافذ I/O (إدخال إخراج) عديدة، مثل: USB، HDMI، DisplayPort و mini DisplayPort. سيتمكن المستخدمون من توصيل أجهزة طرفية متنوعة بالكمبيوتر المحمول. لتوصيل هذه الأجهزة، راجع أدلة التعليمات لكل جهاز أولاً، ثم وصل الجهاز بالكمبيوتر المحمول. يتمتع هذا الحاسوب المحمول بالقدرة على الكشف التلقائي عن الأجهزة المتصلة؛ وفي حال لم يتم الكشف عن الأجهزة، يُرجى تمكين الأجهزة يدويًا بالانتقال إلى [Start Menu/ Control Panel/ Hardware and Sound/ Add a device] (قائمة ابدأ / لوحة التحكم / المكونات الصلبة والصوت / إضافة جهاز) لإضافة الأجهزة الجديدة.



الفيديو: كيفية استخدام وظيفة RAID

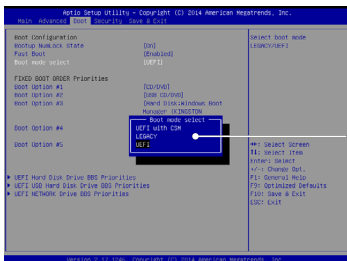
قد يدعم هذا الحاسوب المحمول وظيفة RAID بمستويات مختلفة. يسمح نظام RAID للمستخدمين بتخزين البيانات على محركات أقراص صلبة متعددة أو محركات حالة صلبة. اتصل بالموزع المحلي لمعرفة المزيد من المعلومات الصحيحة مع ملاحظة إمكانية اختلاف وظائف RAID حسب الموديلات التي اشتراها المستخدمون.

شاهد الفيديو التعليمي على: <https://youtu.be/u2C35-ctFbw>



كيفية اختيار وضع بدء التشغيل في BIOS

1. قم بتشغيل الجهاز. بمجرد ظهور الشعار الأول، اضغط على مفتاح DEL فورًا وادخل إلى قائمة BIOS.
2. حرك السهم إلى علامة تبويب [Boot] (بدء التشغيل)، واختَر [Boot mode select] (اختيار وضع بدء التشغيل) في تهيئة Boot Configuration (بدء التشغيل).
3. بالنسبة لنظام التشغيل الداعم لـ BIOS القائم على UEFI (Windows 10) يوصى باختيار [UEFI].
4. ارجع إلى الأسئلة الشائعة الخاصة بـ MSI للحصول على المزيد من المعلومات حول تثبيت نظام التشغيل على الحاسوب المحمول على <https://www.msi.com/faq/notebook-1971>



الفيديو: كيفية استعادة نظام التشغيل Windows 10 على حاسبات MSI المحمولة

شاهد الفيديو التعليمي على: <https://www.youtube.com/watch?v=hSrK6xAQooU>, لاستعادة نظام التشغيل Windows 10 باستخدام [F3 Recovery] (استعادة F3) و [Windows 10 Settings] (إعدادات Windows 10) عندما يتطلب الأمر ذلك.



الفيديو: كيفية استخدام MSI One Touch Install (تثبيت MSI One Touch)

"One Touch Install" MSI، يتيح تطبيق التثبيت بنقرة واحدة للمستخدمين تثبيت كل المشغلات المطلوبة بكفاءة على حاسبات MSI المحمولة بنقرة واحدة.

شاهد الفيديو التعليمي على:

Windows 10/ 8.1: <https://www.youtube.com/watch?v=ERItRaJUKQs>

Windows 7: <https://www.youtube.com/watch?v=43lnM4m-500>



