

The background of the cover features a low-angle shot of several white wind turbines against a bright blue sky with wispy white clouds. In the lower-left foreground, a silver laptop is open, its screen displaying a close-up of a wind turbine. The overall composition suggests a connection between renewable energy and modern technology.

1

# Prefácio

**Computador portátil**  
**Manual do utilizador**

# Índice

## Capítulo 1: Prefácio

<b>Índice</b> .....	<b>1-2</b>
<b>Normas e Procedimentos</b> .....	<b>1-4</b>
Declaração da FCC relativa à interferência por radiofrequência de dispositivos de classe B.....	1-4
Condições da FCC .....	1-4
Conformidade CE .....	1-4
Battery Regulations .....	1-5
Declaração WEEE .....	1-5
<b>Normas de segurança</b> .....	<b>1-6</b>
<b>Aviso sobre a unidade de disco óptico</b> .....	<b>1-8</b>
<b>Marcas registadas</b> .....	<b>1-8</b>
<b>Histórico de revisões</b> .....	<b>1-8</b>

## Capítulo 2: Apresentações

<b>Mapa do manual</b> .....	<b>2-2</b>
<b>Desembalagem</b> .....	<b>2-2</b>
<b>Apresentação do produto</b> .....	<b>2-3</b>
Vista Superior-Aberto .....	2-3
Vista Frontal.....	2-7
Vista do Lado Direito .....	2-9
Vista do Lado Esquerdo .....	2-11
Vista Posterior .....	2-12
Vista Inferior.....	2-14
<b>Especificações</b> .....	<b>2-15</b>

## Capítulo 3: Começara Utilizar

<b>Começar a utilizar o portátil</b> .....	<b>3-2</b>
<b>Gestão de energia</b> .....	<b>3-3</b>
Energia AC .....	3-3
Energia da bateria .....	3-3

Gestão de energia no sistema operativo Windows ....	3-8
Sugestões para poupança de energia .....	3-9
<b>Operações Básicas.....</b>	<b>3-11</b>
Sugestões para segurança e conforto .....	3-11
Conhecer o teclado.....	3-13
Conhecer o touchpad .....	3-17
Acerca da unidade de disco rígido .....	3-19
Utilização do Dispositivo de armazenamento óptico .....	3-19
<b>Ligação de dispositivos externos .....</b>	<b>3-21</b>
Dispositivos periféricos .....	3-21
Dispositivos de comunicação .....	3-22
<b>Substituição e actualização de componentes .....</b>	<b>3-23</b>
<b>Perguntas Frequentes .....</b>	<b>3-25</b>

## ❖ Normas e Procedimentos

### Declaração da FCC relativa à interferência por radiofrequência de dispositivos de classe B

Este equipamento foi testado e é compatível com os limites estipulados para um dispositivo digital de Classe B, segundo o Artigo 15º das Regras da FCC. Estes limites foram concebidos para proporcionar uma razoável protecção contra interferências prejudiciais na instalação doméstica. Este equipamento gera, utiliza e pode emitir energia de radiofrequência e, se não for instalado e utilizado de acordo com as instruções, pode interferir prejudicialmente com as comunicações via rádio. No entanto, não existe qualquer garantia de que a interferência não ocorra numa instalação particular. Caso este equipamento cause interferências prejudiciais à recepção via rádio ou televisão, o que pode ser determinado desligando e ligando o aparelho, o utilizador deve tentar corrigir a interferência adoptando uma ou mais das seguintes medidas:

- Reorientar ou deslocar a antena receptora.
- Aumentar a distância entre o equipamento e o dispositivo receptor.
- Ligar o equipamento a uma tomada num circuito diferente daquele ao qual o dispositivo receptor está ligado.
- Consultar o fornecedor ou um técnico de rádio/TV qualificado se precisar de ajuda.

#### NOTA

- ♦ As alterações não expressamente aprovadas pela entidade responsável pela compatibilidade do aparelho invalidam a autoridade do utilizador em operar com o mesmo.
- ♦ Os cabos blindados da interface e o cabo de alimentação AC, se existirem, devem ser utilizados segundo os limites impostos relativamente às emissões.

### Condições da FCC

Este dispositivo está em conformidade com o Artigo 15º das Regras da FCC. O seu funcionamento está sujeito às duas condições seguintes:

- Este dispositivo não pode causar interferências prejudiciais.
- Este dispositivo deve aceitar qualquer tipo de interferência recebida, incluindo interferências que possam causar um funcionamento indesejado.

### Conformidade CE



Este dispositivo está em conformidade com os normas de segurança essenciais e com outras disposições relevantes especificadas na Directiva Europeia.

## Battery Regulations



### União Europeia:

As pilhas, as baterias e os acumuladores não devem ser eliminados com os restantes resíduos domésticos. Utilize o sistema de recolha público para os devolver, reciclar ou eliminar, cumprindo as normas locais.



廢電池請回收

### Taiwan:

Para uma melhor protecção do ambiente, as baterias usadas devem ser recolhidas separadamente para serem recicladas ou eliminadas de forma adequada.

Califórnia, EUA: As pilhas botão podem conter material composto por perclorato, o que requer um manuseamento especial durante a reciclagem ou manuseamento na Califórnia.

Para obter mais informações, visite: <http://www.dtsc.ca.gov/hazardouswaste/perchlorate/>

### Normas de segurança para utilização de baterias de lítio

ADVERTÊNCIA: Perigo de explosão se a bateria é substituída incorrectamente. Substitua somente com o mesmo tipo ou equivalente recomendado por o fabricante do seu equipamento. Descarte as baterias utilizadas de acordo com as instruções do fabricante.

## Declaração WEEE

De acordo com a Directiva 2002/96/EC de Resíduos de Equipamentos Eléctricos e Electrónicos da União Europeia (UE), efectiva desde o 13 de Agosto do ano 2005, os produtos de "equipamento eléctrico e electrónico" não podem ser descartados como resíduo municipal e os fabricantes do equipamento electrónico sujeitos a esta legislação estarão obrigados a recolher estes produtos ao finalizar sua vida útil.



### ❖ Normas de segurança



Leia estas instruções atentamente. Observe todas as chamadas de atenção e avisos incluídos no dispositivo ou no manual do utilizador.



Mantenha o dispositivo afastado da água e de ambientes com altas temperaturas.



Coloque este dispositivo sobre uma superfície estável antes de o instalar.



As aberturas existentes na caixa destinam-se à ventilação do dispositivo de forma a evitar o sobreaquecimento do mesmo. Não bloqueie as aberturas de ventilação.



- Não deixe o equipamento numa zona sem ventilação com uma temperatura de armazenamento superior a 60°C (140°F) ou inferior a 0°C (32°F), uma vez que poderão ocorrer danos ao equipamento.
- Esta unidade deverá ser operada abaixo da temperatura ambiente máxima de 40°C (120°F).



- Certifique-se de que a voltagem se encontra dentro dos limites seguros e de que foi ajustada para um valor entre 100~240 V antes de ligar o dispositivo a uma tomada eléctrica.
- Desligue sempre o cabo de alimentação AC antes de instalar qualquer placa ou módulo add-on no equipamento.
- Desligue sempre o cabo de alimentação AC, retire a bateria ou desligue a tomada eléctrica se o equipamento não for utilizado durante algum tempo para que não exista qualquer consumo de energia.



Nunca derrame líquido sobre as ranhuras existentes neste dispositivo para evitar danificar o mesmo, bem como o risco de choque eléctrico.



Coloque o cabo de alimentação de forma a que o mesmo não seja pisado. Não coloque quaisquer objectos sobre o cabo de alimentação.



Mantenha quaisquer equipamentos com um campo magnético forte ou equipamentos eléctricos afastados do dispositivo.



Ao ligar o cabo coaxial ao sintonizador de televisão, é necessário garantir que o revestimento metálico do mesmo está ligado ao sistema de ligação à terra do edifício.

O sistema de distribuição de cabos deverá estar ligado à terra, de acordo com a norma ANSI/NFPA 70, do Código Eléctrico Nacional (NEC), em particular com a secção 820.93, Ligação à terra da blindagem condutora externa de um cabo coaxial.



- Para evitar qualquer explosão causada por uma incorrecta substituição da bateria use sempre o mesmo tipo de bateria ou uma bateria de tipo equivalente recomendada pelo fabricante.
- Guarde sempre a bateria num local seguro.



Se ocorrer alguma das situações seguintes, o dispositivo deve ser verificado por um técnico qualificado:

- O cabo de alimentação ou a ficha apresentam danos.
- Penetração de líquidos para o interior do dispositivo.
- Exposição do dispositivo a humidade.
- O equipamento apresenta um funcionamento anómalo ou impossibilidade de o pôr a funcionar segundo a descrição do Manual do Utilizador.
- Derrube do dispositivo e danificação do mesmo.
- Caso o dispositivo apresente sinais evidentes de um mau funcionamento.

### **Características ecológicas do produto**



- Consumo de energia reduzido durante a utilização e em modo de espera.
- Utilização limitada de substâncias nocivas ao ambiente e saúde.
- Facilmente desmontável e reciclável.
- Diminuição da utilização de recursos naturais incentivando à reciclagem.
- Duração prolongada do produto através de actualizações fáceis.

- 
- Diminuição da produção de resíduos sólidos através da política de devolução.

### **Política ambiental**

- O produto foi concebido para permitir a reutilização e reciclagem dos seus componentes e não deverá ser eliminado junto com o lixo doméstico.
  - Os utilizadores deverão contactar o ponto de recolha autorizado da sua área para efectuar a reciclagem e eliminação dos seus produtos em fim de vida útil.
- 

## ❖ Aviso sobre a unidade de disco óptico

ATENÇÃO: Este dispositivo contém um sistema de laser e está classificado como um "PRODUTO LASER DE CLASSE 1". Para utilizar este dispositivo correctamente, leia atentamente as instruções incluídas no manual e guarde-o para consulta futura. Caso ocorram problemas com este dispositivo, contacte o "Centro de Assistência AUTORIZADO" mais próximo. Para evitar a exposição directa ao feixe de laser, não tente desmontar o dispositivo.

## ❖ Marcas registadas

- Todas as marcas registadas pertencem aos respectivos proprietários.
- SRS Premium Sound, SRS e respectivos símbolos são marcas comerciais da SRS Labs, Inc.
- THX e THX TruStudio Pro são marcas comerciais da THX Ltd. que poderão estar registadas em algumas jurisdições. Todos os direitos reservados.

## ❖ Histórico de revisões

Versão	Histórico de revisões	Date (Data)
1.0	Primeira edição	04, 2012



A composite image featuring wind turbines against a blue sky with clouds. In the foreground, a silver laptop is open, displaying a smaller version of the wind turbine image on its screen. A large, semi-transparent white diagonal band runs from the top right towards the bottom left, serving as a background for the page number and title.

2

# Apresentações

**P**arabéns por ter adquirido este computador portátil de excelente design. Este novíssimo e excelente portátil irá proporcionar-lhe uma experiência sem igual e profissional durante a sua utilização. Temos todo o orgulho em informar os nossos utilizadores de que este portátil foi testado e certificado, sendo de total fiabilidade e dando ao consumidor uma total satisfação.

## ❖ Mapa do manual

Este Manual do Utilizador inclui instruções e imagens relacionadas com a utilização do portátil. Recomendamos-lhe que leia este manual atentamente antes de utilizar o portátil.

**Capítulo 1, Prefácio**, neste capítulo os utilizadores encontram informações básicas de segurança e advertências relativas à utilização do portátil. Recomendamos-lhe que leia estas informações antes de utilizar o portátil pela primeira vez.

**Capítulo 2, Introdução**, este capítulo inclui a descrição de todos os acessórios do portátil. Recomendamos-lhe que verifique se todos estes acessórios estão incluídos na embalagem. Se qualquer um dos acessórios estiver danificado ou em falta, contacte imediatamente o revendedor onde adquiriu o portátil. Este capítulo também fornece informações sobre as especificações do portátil e descreve os botões de funções, as teclas de atalho, os conectores, os LED e os componentes externos do mesmo.

**Capítulo 3, Introdução**, este capítulo fornece informações sobre as operações básicas do teclado, do touchpad, unidade de disco rígido e da unidade de armazenamento óptico. Para além disso, são também dadas informações sobre a colocação e remoção da bateria; bem como os procedimentos de ligação dos vários dispositivos externos, dispositivos de comunicação, etc., de forma a ajudar os utilizadores a familiarizarem-se com este portátil.

## ❖ Desembalagem

Comece por abrir a caixa e verificar cuidadosamente todos os itens. Caso quaisquer itens estejam em falta ou danificados, contacte imediatamente o vendedor. Guarde a caixa e os materiais de embalagem caso necessite de transportar o dispositivo no futuro. Esta embalagem deverá conter os seguintes itens:

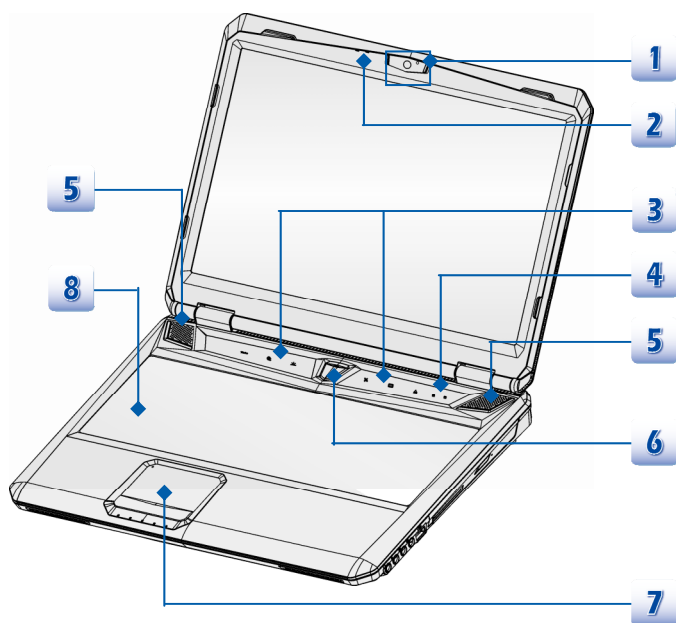
- Computador portátil
- Guia de consulta rápida
- Bateria de íões de lítio de alta capacidade
- Transformador CA/CC e cabo de alimentação CA
- Mala de transporte (opcional)
- Disco de aplicações, contendo a versão completa do manual do utilizador, controladores, utilidades, função de recuperação opcional, etc..

## ❖ Apresentação do produto

Esta secção descreve os aspectos básicos do portátil. Isto ajuda-o a familiarizar-se com o aspecto do portátil antes de o começar a utilizar. Tenha em atenção que o portátil aqui exibido pode diferir do que adquiriu.

### Vista superior-Aberto

A imagem e a descrição seguintes permitir-lhe-ão familiarizar-se com a área de utilização principal do portátil.



Os acessórios acima listados podem sofrer alterações sem aviso prévio.

### 1. Câmara Web

A câmara Web incorporada pode ser utilizada para tirar fotografias, gravar cliques de vídeo, videoconferência e ainda numa série de outras aplicações interactivas.

### 2. Microfone interno

Este é um microfone incorporado e a sua função é idêntica a um microfone.

### 3. Teclas de atalho

Prima a tecla de atalho para activar as respectivas aplicações ou ferramentas. As seguintes Teclas de Atalho funcionarão apenas no Sistema Operativo com a aplicação S-Bar instalada. Encontre a aplicação S-Bar no disco tudo-em-um fornecido na embalagem para uma utilização fácil e prática. Recomendamos a instalação da aplicação S-Bar.



**Ejectar a unidade de disco óptico**

- Toque neste sensor para ejectar o tabuleiro do disco da unidade de disco óptico.
- **Nota:** O sensor para ejectar a unidade de disco óptico ODD funciona no sistema DOS. No entanto, num Sistema Operativo sem a aplicação S-Bar instalada, o sensor de Eject (Ejecção) não funcionará. Nesse caso, os utilizadores poderão clicar com o botão direito na unidade de disco óptico na janela "O meu computador" e seleccionar "Eject" (Ejectar) para ejectar o tabuleiro da unidade de disco óptico.



**Ecrã desligado**

- Toque neste sensor para desligar instantaneamente o ecrã para poupar no consumo de energia.
- Toque em qualquer tecla do teclado para ligar o ecrã.



**WLAN (WiFi)**

- Toque neste sensor para aumentar a velocidade da ventoinha e arrefecer a temperatura geral do portátil.
- Toque repetidamente neste sensor para ligar ou desligar esta função.



**Interruptor de iluminação LED do teclado**

- Toque repetidamente neste sensor para ligar ou desligar as coloridas LEDs que piscam no teclado, situadas por baixo do teclado.



**Cooler Boost**

- Toque neste sensor para aumentar a velocidade da ventoinha e arrefecer a temperatura geral do portátil.
- Toque repetidamente neste sensor para ligar ou desligar esta função.

---

## Turbo

- Quando o computador estiver ligado à alimentação AC, toque neste sensor para activar a função TDE. Quando activada, esta função oferecerá uma velocidade de processamento avançada para aumentar o desempenho do sistema.
- 

### 4. LED de estado



- **Caps Lock (Bloqueio de maiúsculas):** Brilha com a cor âmbar quando a função Caps Lock está activada.
- 



- **Num Lock (Bloqueio do teclado numérico):** Brilha com a cor âmbar quando a função Num Lock está activada.
- 

### 5. Altifalantes estéreo

Produzem som de alta qualidade graças ao sistema estéreo e à função de alta-fidelidade suportada.

### 6. Botão de alimentação / LED de alimentação

---

#### Botão de alimentação



- Prima o botão de alimentação para LIGAR e DESLIGAR o portátil.
- Prima o botão de alimentação para reactivar o Notebook quando este se encontra no modo de suspensão.

#### LED de alimentação / função de poupança de energia

- Brilha em branco quando o portátil está ligado.
  - Brilha com a cor âmbar quando a função NVIDIA Optimus está activada.
  - O LED desliga-se quando esta função é desligada.
- 

### 7. Touchpad

Trata-se do dispositivo apontador do portátil.

### 8. Teclado

O teclado incorporado inclui todas as funções de um teclado de tamanho normal.

#### Teclas de atalho [Fn]

Utilize as teclas [Fn] existentes no teclado para activar aplicações ou ferramentas específicas.

Com a ajuda destas teclas de atalho, os utilizadores poderão trabalhar de forma mais eficiente.



#### Procura Definida pelo Utilizador ou Windows (opcional)

- Prima e mantenha o botão Fn e depois prima a tecla **F4** para activar a aplicação **definida pelo utilizador**.
- Ou mantenha premida a tecla Fn e depois prima a tecla **F4** para executar a função de **Procura do Windows**.



#### ECO Engine (Função ECO) (Poupança de Energia)

- Prima e mantenha premida a tecla Fn e depois prima a tecla **F5** repetidamente para alternar entre os diferentes modos proporcionados pela função **ECO Engine (Função ECO)** ou para desligar esta função.



#### Câmara Web

- Prima e mantenha a tecla Fn e depois prima a tecla **F6** para activar a função da **Câmara Web**. Volte a premir estas teclas para desactivar esta função.



#### WLAN (WiFi)

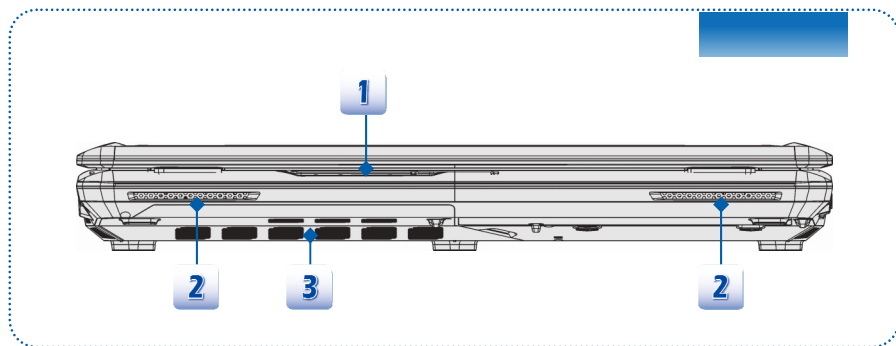
- Prima e mantenha premida a tecla Fn e depois prima a tecla **F8** repetidamente, para activar ou desactivar a função **LAN sem fios (WiFi)**.



#### Bluetooth (Opcional)

- Mantenha premida a tecla Fn e depois prima a tecla **F9** para activar a função **Bluetooth**. Volte a premir estas teclas para desactivar esta função.
- Este botão de função não estará disponível quando a função Bluetooth não for suportada.

## Vista Frontal



### 1. LED de estado



#### **Disco rígido/ Dispositivo de disco óptico em utilização**

Intermitente com a cor âmbar quando o sistema está a aceder à unidade de disco rígido ou à unidade de disco óptico.



#### **Estado de Suspensão**

- Intermitente com a cor âmbar quando o sistema está em modo de suspensão.
- O LED desliga-se quando o sistema é desligado.



#### **Estado da Bateria**

- O LED brilha com a cor âmbar quando a bateria está a ser carregada.
- Intermitente com a cor âmbar se a bateria começar a falhar e for necessário substituí-la por uma nova.
- Dirija-se ao revendedor local onde adquiriu o portátil para adquirir uma bateria de tipo equivalente ao recomendado pelo fabricante.
- O LED de estado da bateria desliga-se quando esta está totalmente carregada ou quando o transformador CA/CC é desligado.



Bluetooth

### Bluetooth

- O LED da função Bluetooth brilha com a cor âmbar quando esta função se encontra activada.
- **Aviso:** Ao viajar de avião e por motivos de segurança, certifique-se de que este LED está desligado durante o voo.
- **Nota:** A função Bluetooth pode ser suportada opcionalmente dependendo do modelo adquirido pelo utilizador.
- Contacte o distribuidor local para obter mais informações se necessário.



WLAN (WiFi)

### LAN sem fios (WiFi)

- Este indicador LED brilha com a cor âmbar quando a função **LAN sem fios (WiFi)** se encontra activada.
- O LED desliga-se quando esta função é desactivada.
- **Nota:** As funções aqui listadas podem ser suportadas opcionalmente dependendo dos modelos adquiridos.
- **Aviso:** Ao viajar de avião e por motivos de segurança, certifique-se de que este LED está desligado durante o voo.
- Contacte o distribuidor local para obter mais informações se necessário.

## 2. Altifalantes estéreo

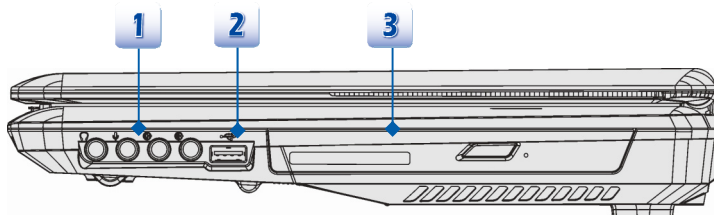
Produzem som de alta qualidade graças ao sistema estéreo e à função de alta-fidelidade suportada.

## 3. Ventilador

O ventilador tem como objectivo arrefecer o sistema. NÃO bloqueie o ventilador.

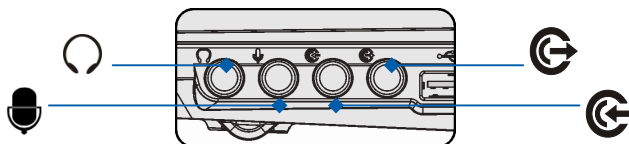


## Vista do Lado Direito



### 1. Conectores da Porta de Áudio

Produzem som de alta qualidade graças ao sistema estéreo e à função de alta-fidelidade suportada.



#### Saída para auscultadores/ Saída SPDIF

- ♦ Utilizada para altifalantes ou auscultadores. O conector S/PDIF permite também a transmissão de áudio digital para altifalantes externos através de um cabo de fibra óptica.
- ♦ Ligue aqui os altifalantes Frontais.



#### Microfone

- ♦ Conector para ligação de um microfone externo.
- ♦ Ligue aqui os altifalantes Central e Subwoofer.



#### Entrada de linha

- ♦ Utilizada para um dispositivo de áudio externo.
- ♦ Ligue aqui os altifalantes Posteriores.



#### Saída lateral

- ♦ Um conector para altifalantes.
- ♦ Ligue aqui os altifalantes Surround.



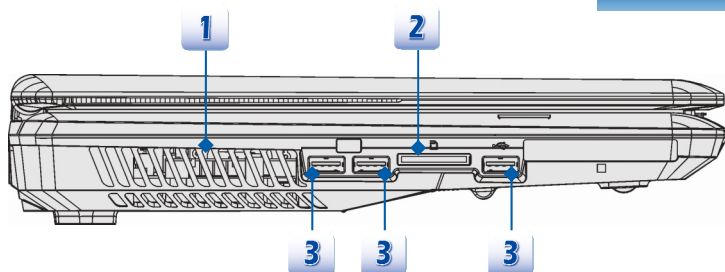
### **2. Portas USB 2,0**

A porta USB 2.0 permite-lhe ligar os periféricos USB como, por exemplo, o rato, teclado, modem, unidade de disco rígido portátil, impressora entre outros.

### **3. Dispositivo de disco óptico**

Este portátil está equipado com um dispositivo de disco óptico. O dispositivo pré-instalado no computador portátil depende do modelo adquirido.

## Vista do Lado Esquerdo



### 1. Ventilador

O ventilador tem como objectivo arrefecer o sistema. NÃO bloqueie o ventilador.

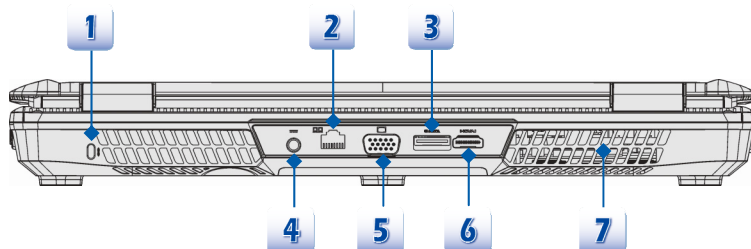
### 2. Leitor de Cartões

Leitor de cartões incorporado pode suportar vários tipos de cartões de memória, tais como cartões MMC (Multi-Media Card), XD (eXtreme Digital), SD (Secure Digital), SDHC (SD High Capacity), SDXC (SD eXtended Capacity), MS (Memory Stick) ou MS Pro (Memory Stick Pro, dependendo do modelo adquirido pelo utilizador. Contacte o seu revendedor para obter mais informações e tenha em atenção que os cartões de memória suportados podem ser alterados sem aviso prévio.

### 3. Portas USB 3,0

USB 3.0, o protocolo USB SuperSpeed, oferece um interface com maior velocidade para ligação de vários dispositivos, como dispositivos de armazenamento, discos rígidos ou câmaras de vídeo e oferece mais vantagens em transferências de dados de alta velocidade.

### Vista Posterior



#### 1. Bloqueio do tipo Kensington

Este portátil inclui um orifício do sistema de segurança Kensington que permite aos utilizadores fixarem o portátil a um local utilizando uma chave ou um dispositivo mecânico com código PIN, sendo a fixação feita através de um cabo metálico com revestimento de borracha. A extremidade do cabo inclui uma pequena argola que permite enrolar todo o cabo em redor de um objecto fixo como, por exemplo, de uma mesa pesada ou algo semelhante, fixando assim o portátil.

#### 2. Conector RJ-45

O conector 10/100/1000 Ethernet é utilizado para ligar um cabo LAN para efectuar a ligação à rede.

#### 3. E-SATA (Serial ATA Externo) (opcional)

O conector E-SATA permite-lhe ligar um dispositivo externo de disco rígido Serial ATA. Os utilizadores podem utilizar um cabo blindado externo ao portátil para tirar partido dos benefícios da interface SATA no que diz respeito ao armazenamento.

#### 4. Conector de alimentação

Para ligar o transformador CA/CC e alimentar o portátil.

#### 5. Porta VGA

A porta VGA D-sub de 15 pinos permite-lhe ligar um monitor externo ou outro dispositivo VGA compatível (como, por exemplo, um projector) para visualizar num monitor de maiores dimensões.

#### 6. Conector HDMI **HDMI™**

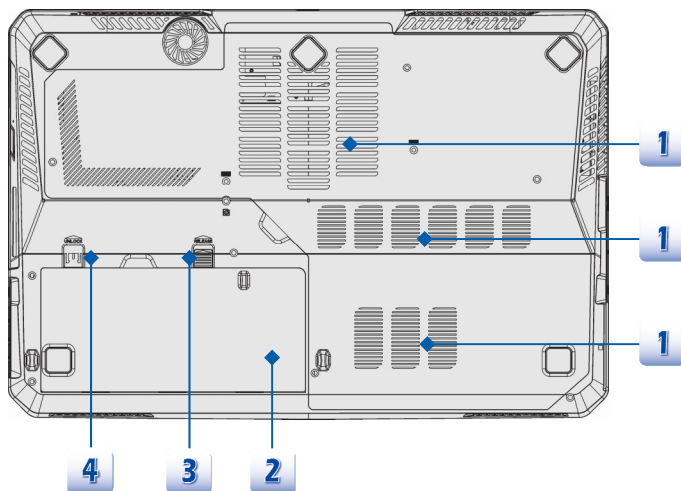
A interface HDMI (Interface Multimédia de Alta Definição) é uma nova interface para PC, monitores e dispositivos electrónicos de consumo que suporta vídeo padrão, optimizado e de alta definição para além de áudio digital de múltiplos canais num único cabo.

---

## **7. Ventilador**

O ventilador tem como objectivo arrefecer o sistema. NÃO bloqueie o ventilador.

### Vista do Lado Inferior



**1. Ventilador**

O ventilador tem como objectivo arrefecer o sistema. NÃO bloqueie o ventilador.

**2. Bateria.**

Este portátil é alimentado pela bateria quando o transformador CA/CC se encontra desligado.

**3. Botão de liberação da bateria**

Este botão permite a libertação da bateria para facilitar a remoção. Faça-o deslizar com uma das mãos e puxe a bateria cuidadosamente com a outra mão.

**4. Botão de bloqueio /desbloqueio da bateria**

A bateria não pode ser removida quando este botão se encontra na posição de bloqueio.. Quando o botão é colocado na posição de desbloqueio, a bateria pode ser removida..

## ❖ Especificações

As Especificações podem sofrer alterações sem aviso prévio. Os produtos reais vendidos são diferentes de acordo com as áreas. Verifique as Especificações detalhadas, para ver quais os seus revendedores locais.

### Características físicas

Dimensões	395 (L) x 278 (C) x 45 (A) mm
Peso	<3,5 kg (com bateria de 9 células)

### CPU

Socket	989 pinos, rPGA
Tipo de processador	Intel® Ivy Bridge
Processador Suportado	Processador Intel® Quad/ Dual-Core (22nm)
Cache L3	Até 8MB (de acordo com a CPU)



### Chipsets

North Bridge	Intel® Chief River Ivy Bridge
South Bridge	Intel® Panther Point HM77

### Memória

Tecnologia	DDR3 1600/ 1333 MHz
Memória	Ranuras SO-DIMM DDRIII X 4 1/ 2/ 4/ 8G DDRIII SDRAM
Capacidade máxima	Até 32 GB

### Energia

Transformador CA/CC	180W, 19V Entrada: 100~240V, ~2,25A 50~60Hz Saída: 19,5V --- 9,5A  
Tipo de bateria	9 células
RTC bateria	Sim

### Armazenamento (Os itens aqui listados podem sofrer alterações sem aviso prévio)

Tamanho da unidade de disco rígido	2,5" HDD/ 2,5" SSD/ mSATA SSD (opcional)
------------------------------------	--

Dispositivo de disco óptico	Super Multi / Blu-ray (opcional)
<b>Porta I/O</b>	
Monitor (VGA)	D-Sub de 15 pinos x 1
USB	x 3 (versão 3.0) x 1 (versão 2.0)
Entrada do microfone	x 1
Entrada de linha	x 1
Saída de auscultadores	x 1 (Saída SPDIF suportada)
E-SATA	x 1
Saída lateral	x 1
RJ45	x 1
HDMI	x 1
Leitor de Cartões	x 1 (SD/ SDHC/ SDXC/ XD/ MSPRO/ MS/ MMC) (suporta SD 3,0, SDXC) Os cartões de memória suportados podem sofrer alterações sem aviso prévio.
<b>Porta de comunicação</b>	
LAN	10/100/1000 Ethernet
Rede local sem fios	Suportado opcionalmente
Bluetooth	Suportado opcionalmente
<b>Ecrã</b>	
Tipo de LCD	15,6" Full HD 1920 x 1080
Brilho	Suportado
<b>Vídeo</b>	
Gráficos	Dedicado (Optimus)
VRAM	1,5/ 2/ 3/ 4GB (opcional)
Saída CRT	Suportado
Saída HDMI	Suportado



Função de duplo monitor	Suportado Os dispositivos de visualização externos serão detectados automaticamente quando ligados ao computador.
<b>Áudio</b>	
Altifalante interno	2 altifalantes + 1 subwoofer
Volume do som	Ajustável através das teclas de atalho do teclado e do software
<b>Software e BIOS</b>	
Arranque por unidade Flash USB	Sim, apenas para arranque em modo DOS através de USB
BIOS	Suporte para arranque rápido --- Sim
<b>Outros</b>	
Conformidade	WHQL
Orifício de Bloqueio Kensington	x 1



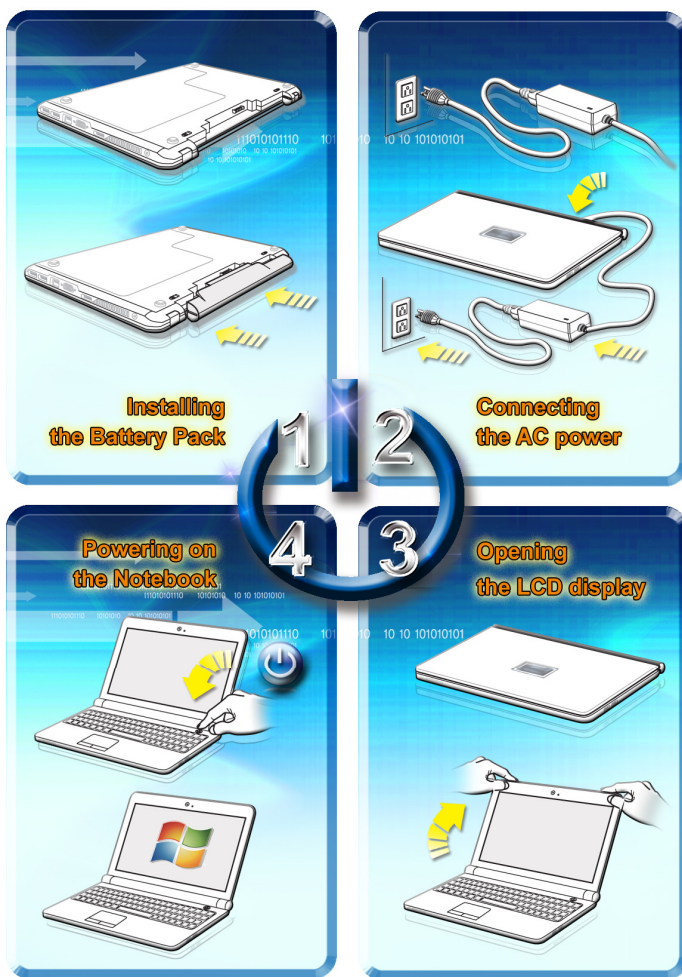
A large, modern wind turbine stands prominently in the center, its white blades reaching towards a bright blue sky with scattered white clouds. In the lower-left foreground, a silver laptop is open, its screen displaying a smaller image of a wind turbine. The overall scene is bright and clean, with a white surface on which the laptop sits. A large, semi-transparent blue banner is positioned across the middle-right of the image, containing the page number and title.

3

## **Começar a Utilizar**

### ❖ Começar a utilizar o portátil

Para novos utilizadores deste portátil, sugerimos que acompanhe as imagens em baixo, para começar a utilizar o portátil.



## ❖ Gestão de energia

### Energia AC

Recomenda-se vivamente que ligue o transformador CA/CC ao computador e utilize a alimentação CA enquanto utiliza este computador pela primeira vez. Quando a alimentação CA está ligada, o carregamento da bateria iniciar-se-á imediatamente.

Tenha em atenção que o transformador CA/CC incluído nesta embalagem foi aprovado para utilização com este portátil. A utilização de outros modelos de transformadores pode danificar o portátil ou outros dispositivos a ele ligados.

Não tape o transformador CA/CC, uma vez que este pode produzir um certo calor enquanto em utilização. Tome sempre em atenção o calor produzido pelo transformador CA/CC enquanto este está a ser utilizado.

### Energia da bateria

Este portátil está equipado com uma bateria de iões de lítio de alta capacidade. A bateria de iões de lítio recarregável é a fonte de alimentação interna do portátil.

Tenha em atenção que a bateria pode sofrer danos caso tente desmontá-la pelos seus próprios meios. Deve também ter em mente que a garantia limitada da bateria pode perder a sua validade caso a bateria seja desmontada por um técnico não qualificado.

Para evitar qualquer explosão causada por uma incorrecta substituição da bateria use sempre o mesmo tipo de bateria ou uma bateria de tipo equivalente recomendada pelo fabricante.

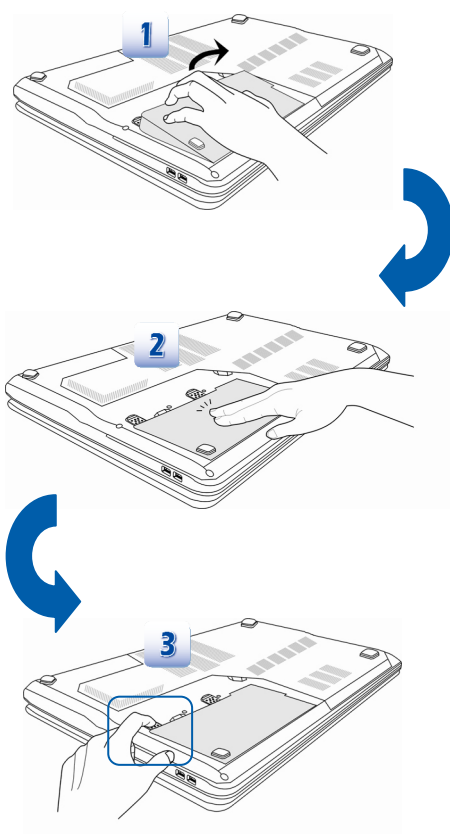
Guarde sempre a bateria num local seguro.

Siga as regras e as normas locais para reciclagem das baterias usadas.

Recomenda-se que tenha sempre uma bateria de reserva para que o seu portátil nunca fique sem fonte de alimentação. Contacte o seu revendedor local para adquirir uma bateria que seja compatível com o seu portátil.

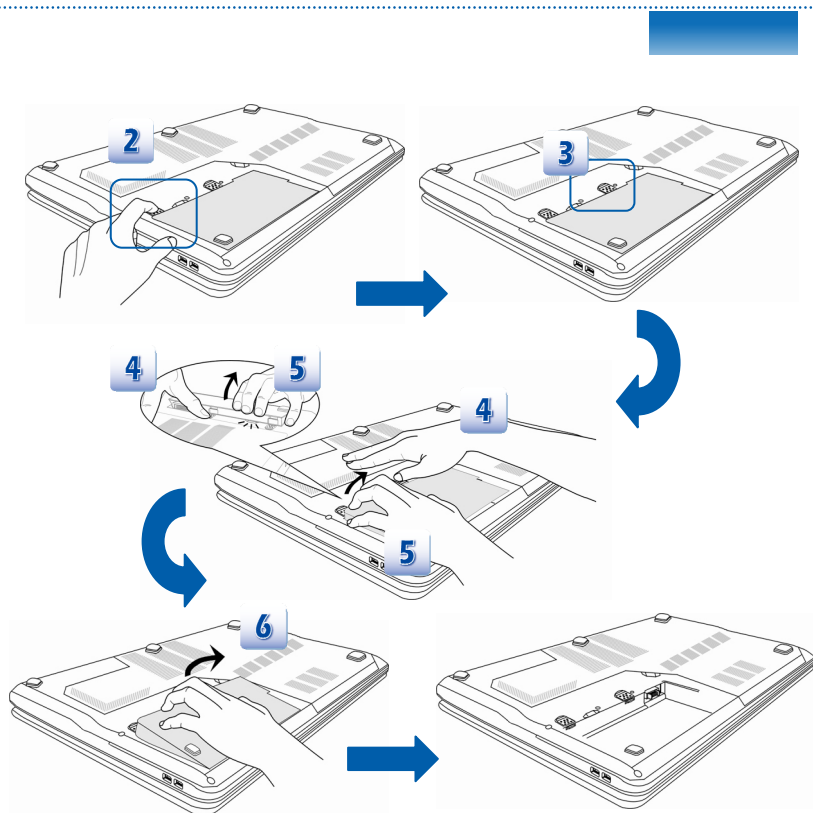
### **Instalação da Bateria**

1. Alinhe e coloque a bateria no tabuleiro da bateria com a orientação correcta.
2. Pressione a bateria para baixo para que esta seja apertada no tabuleiro da bateria.
3. Pressione o botão de bloqueio/desbloqueio para a posição Bloqueio, para se assegurar de que a bateria se encontra correctamente instalada.



### **Liberação da bateria**

1. Antes de remover a bateria, certifique-se que o portátil e a alimentação CA estão desligados.
2. Prima o botão de bloqueio/desbloqueio colocando-o na posição de Desbloqueio.
3. Procure o botão de liberação da bateria existente na parte inferior do portátil.
4. Empurre e mantenha o botão na posição de liberação da bateria tal como ilustra a imagem da parte inferior do portátil.
5. Retire a extremidade da bateria do tabuleiro com o dedo.
6. Tenha cuidado com o dedo enquanto tenta retirar a bateria.
6. E puxe a bateria para fora do compartimento.



### **Sugestões de segurança para a bateria**

A substituição ou manuseamento incorrecto da bateria pode resultar num incêndio ou em explosão o que pode causar ferimentos graves.

- ♦ Substitua a bateria utilizando apenas uma bateria igual ou de tipo equivalente.
- ♦ Não desmonte, não provoque curto-circuito ou incinere as baterias, nem as guarde em locais com temperaturas superiores a +60° C (+140° F).
- ♦ Não altere as baterias. Mantenha-as afastadas do alcance das crianças.
- ♦ Não utilize baterias ferrugentas ou danificadas.
- ♦ Elimine as baterias seguindo as normas locais. Consulte as entidades locais para obter mais informações acerca das opções de reciclagem ou correcta eliminação de baterias na sua área.

### **Poupar a energia da bateria**

O normal funcionamento do portátil depende de uma gestão eficaz da energia da bateria. Se esta não for correctamente gerida, os dados guardados e as definições personalizadas poderão perder-se.

Para prolongar a vida útil da bateria e evitar perdas repentinas de alimentação, siga as sugestões em baixo:

- ♦ Coloque o sistema no modo de suspensão caso não pretenda utilizá-lo por um longo período de tempo ou encurte o período de tempo definido para que o portátil entre neste modo.
- ♦ Desligue o sistema caso não pretenda utilizá-lo por um longo período de tempo.
- ♦ Desactive as definições desnecessárias ou remova os periféricos inactivos.
- ♦ Ligue o transformador CA/CC ao sistema sempre que possível.

### **Carregamento da bateria**

A bateria pode ser carregada quando estiver instalada no portátil. Tenha em atenção o seguinte antes de carregar a bateria:

- ♦ Se não tiver disponível uma bateria carregada, guarde o trabalho e feche todas as aplicações em execução e encerre o sistema ou guarde para o disco.
- ♦ Ligue um transformador CA/CC externo.
- ♦ Pode continuar a utilizar o sistema, suspender o mesmo ou encerrar e desligar o portátil sem interromper o processo de carregamento.
- ♦ A bateria inclui células de iões de lítio que não possuem "efeito de memória". Não é necessário descarregar a bateria antes de a carregar. No entanto, para prolongar a vida útil da mesma, sugerimos-lhe que descarregue totalmente a bateria uma vez por mês.



- ♦ Se não pretender utilizar o portátil por um longo período de tempo, sugerimos que remova a bateria. Isto pode ajudar a prolongar a vida útil da mesma.
- ♦ A duração do carregamento é determinada pelos programas em utilização.

### Gestão de energia no sistema operativo Windows

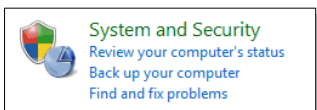
A gestão de energia dos computadores pessoais (PC) e monitores permite a poupança de grandes quantidades de electricidade oferecendo assim vantagens ambientais. Para poupar energia, desligue o monitor ou coloque o PC em modo de suspensão/hibernação após um período de inactividade.

Siga as instruções seguintes para ajustar as configurações de gestão de energia no sistema operativo Windows:

As Power Options (Opções de Energia) no sistema operativo Windows permitem-lhe controlar as características de gestão de energia do monitor, da unidade de disco rígido e da bateria.

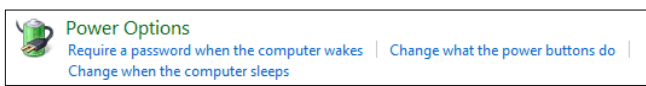
1

Vá ao Menu Start (Menu Iniciar) e clique em Control Panel (Painel de controlo).  
Clique em Sistema e Segurança.



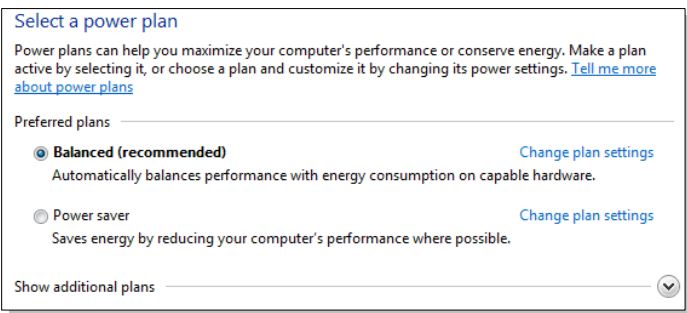
2

Depois clique em Power Options (Opções de Energia).



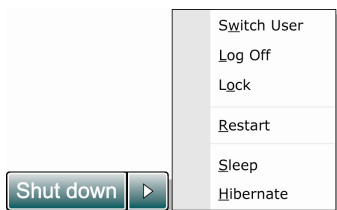
3

Depois seleccione o plano de energia que vai ao encontro das suas necessidades.



**4**

O menu de Encerramento do computador apresentará as opções para Sleep (Suspend) (S3/S4), Shut Down (Encerrar) (S5), ou Restart (Reiniciar) o seu computador.

**5**

O computador deverá reactivar-se a partir do modo de poupança de energia em resposta a um comando do botão de alimentação.

## Sugestões para poupança de energia

- Active a função de poupança de energia ECO para gerir o consumo de energia do computador.
- Desligue o monitor após um período de inactividade.
- Utilize as teclas do modo de suspensão Fn e F12 para mudar para o modo de poupança de energia.
- Ajuste as Power Options (Opções de Energia) do sistema operativo Windows para otimizar a gestão de energia do seu computador.
- Desligue sempre o cabo de alimentação CA, retire a bateria ou desligue a tomada eléctrica se o computador não for utilizado durante algum tempo para que não exista qualquer consumo de energia.

O recurso de gestão de energia permite que o computador inicie um modo de poupança de energia ou 'Sleep' após um período de inactividade do utilizador. Quando utilizado com um monitor externo ENERGY STAR qualificado, este recurso também suporta recursos similares de gestão de energia do monitor. Para aproveitar-se dessas poupanças potenciais de energia, o recurso de gestão de energia foi predefinido para se comportar das seguintes maneiras quando o sistema estiver operando em energia CA:

- ♦ Desativa o ecrã após 15 minutos
- ♦ Inicia o modo Sleep após 30 minutos

O computador sai do modo Sleep quando o botão energia/Sleep é premido. Quando o recurso Wake On LAN (Despertar com a LAN) (WOL) está ativado, o computador também pode sair do modo Sleep em resposta a um sinal da rede.

## ❖ Operações Básicas

Se não tem experiência na utilização de computadores portáteis, leia as instruções seguintes para garantir a sua própria segurança e um maior conforto durante a utilização do mesmo.

### Sugestões para segurança e conforto

Este computador é uma plataforma portátil que lhe permite trabalhar em qualquer local. No entanto, a escolha de um bom local de trabalho é importante caso tenha de utilizar o portátil durante um longo período de tempo.



1. A sua área de trabalho deve ter iluminação suficiente.
2. Escolha uma secretária e cadeira apropriada e ajuste a altura de acordo com a sua postura de operação.
3. Ao sentar-se na cadeira, ajuste o apoio de costas desta (se existir) para que as suas costas sejam suportadas de forma confortável.
4. Coloque os pés directamente sobre o chão de forma a que os joelhos e os cotovelos assumam uma posição correcta ao trabalhar (cerca de 90 graus).
5. Coloque as mãos naturalmente sobre a secretária de maneira a apoiar os pulsos.
6. Ajuste o ângulo/a posição do ecrã LCD para uma visualização optimizada.
7. Evite utilizar o portátil em locais onde tal seja desconfortável (por exemplo, na cama).
8. Mude frequentemente a sua posição.
9. Estique e exercite o seu corpo regularmente.
10. Faça um intervalo após um longo período de tempo a trabalhar.

## Conhecer o teclado

Este portátil inclui um teclado totalmente funciona. Este teclado encontra-se dividido em quatro categorias: Teclas de escrita, Teclas de cursor, Teclas numéricas e Teclas de função.

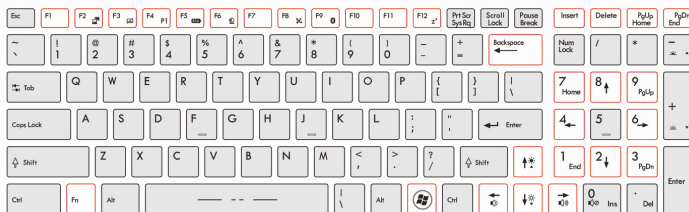
1



2



3



1. Teclas de escrita
2. Teclas Numéricas
3. Teclas de cursor / Teclas de função

### **Teclas de escrita**

Para além de constituírem a principal secção deste teclado, estas teclas incluem também teclas especiais como é o caso das teclas [Ctrl], [Alt], e [Esc].

Quando as teclas de bloqueio são premidas, os LED correspondentes acendem para indicar o seu estado:

1. Num Lock (Bloqueio do teclado numérico): Prima esta tecla para activar e desactivar a função Num Lock (Bloqueio do teclado numérico). Quando esta função está activada, pode utilizar as teclas numéricas incluídas na secção de teclas de escrita.
2. Caps Lock (Bloqueio de maiúsculas): Prima esta tecla para activar e desactivar a função Caps Lock. Quando esta função está activada, as teclas de letras que premir digitam as letras correspondentes em maiúsculas.
3. Scroll Lock (Bloqueio de deslocamento): Prima esta tecla para activar e desactivar a função Scroll Lock (Bloqueio de deslocamento). Esta função é definida por programas independentes e é geralmente utilizada no DOS.

### **Teclas Numéricas**

Localize as teclas numéricas no teclado e active a função Num Lock para poder utilizar estas teclas para introduzir números e realizar cálculos.


### **Teclas de cursor**

As quatro teclas de cursor (setas) e as teclas [Home], [PgUp], [PgDn], [End] são utilizadas para controlar os movimentos do cursor.

A tecla [Backspace] (Retrocesso), [Ins] e [Del] que se encontra no canto superior direito é utilizada para operações de edição.

### **Teclas de função**

#### ■ Teclas do Windows

Encontra a tecla do logotipo Windows () no teclado, que são utilizadas para a execução de funções específicas do Windows. Para obter mais informações, consulte o manual do Windows ou a ajuda online.

#### ■ Teclas [Fn] Gerais



Alterna o modo de visualização entre o ecrã LCD, um monitor externo e ambos.



Activa ou desactiva a função de touchpad.

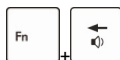




Diminui o brilho do ecrã LCD.



Aumenta o brilho do ecrã LCD.



Diminuir o volume do altifalante incorporado.



Aumentar o volume do altifalante incorporado.



Desactivar a função de áudio do computador.



Força o computador a entrar no modo de suspensão (dependendo da configuração do sistema).

#### ■ Teclas de atalho [Fn]

Utilize as teclas [Fn] existentes no teclado para activar aplicações ou ferramentas específicas. Com a ajuda destas teclas de atalho, os utilizadores poderão trabalhar de forma mais eficiente.



**Procura Definida  
pelo Utilizador ou  
Windows  
(opcional)**

- ♦ Prima e mantenha o botão Fn e depois prima a tecla **F4** para activar a aplicação **definida pelo utilizador**.
- ♦ Ou mantenha premida a tecla Fn e depois prima a tecla **F4** para executar a função de **Procura do Windows**.



**ECO Engine  
(Função ECO)  
(Poupança de  
Energia)**

- ♦ Prima e mantenha premida a tecla Fn e depois prima a tecla **F5** repetidamente para alternar entre os diferentes modos proporcionados pela função **ECO Engine (Função ECO)** ou para desligar esta função.



**Câmara Web**

- ♦ Prima e mantenha a tecla Fn e depois prima a tecla **F6** para activar a função da **Câmara Web**. Volte a premir estas teclas para desactivar esta função.



### **WLAN (WiFi)**

- ♦ Prima e mantenha premida a tecla Fn e depois prima a tecla **F8** repetidamente, para activar ou desactivar a função **LAN sem fios (WiFi)**.



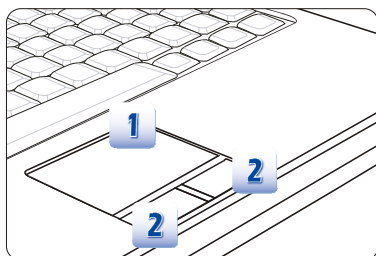
### **Bluetooth (Opcional)**

- ♦ Mantenha premida a tecla Fn e depois prima a tecla **F9** para activar a função **Bluetooth**. Volte a premir estas teclas para desactivar esta função.
- ♦ Este botão de função não estará disponível quando a função Bluetooth não for suportada.

## Conhecer o touchpad

O touchpad incorporado no portátil é um dispositivo apontador dor semelhante a um rato normal que lhe permite controlar o portátil através da deslocação do cursor no ecrã e também fazer selecções graças aos dois botões incluídos.

1. Área de movimentação do cursor  
Esta área de pressão do touchpad permite-lhe controlar a movimentação do cursor no ecrã através da deslocação do dedo.
2. Botão Direito / Esquerdo  
Funciona como o botão direito/esquerdo do rato.



### Utilização do touchpad

Leia a descrição seguinte para saber como utilizar o touchpad:

#### ■ Configuração do touchpad

É possível personalizar o dispositivo apontador de forma a satisfazer suas necessidades pessoais. Por exemplo, se utilizar a mão esquerda poderá trocar as funções dos dois botões do touchpad. Para além disso, pode alterar o tamanho, a forma, a velocidade de deslocação e outras funções avançadas do cursor no ecrã.

Para configurar o touchpad, pode utilizar o controlador padrão Microsoft ou IBM PS/2 no seu sistema operativo Windows. A opção **Mouse Properties (Propriedades do rato)** no **Control Panel (Painel de controlo)** permite-lhe alterar a configuração do touchpad.

#### ■ Posicionamento e deslocação

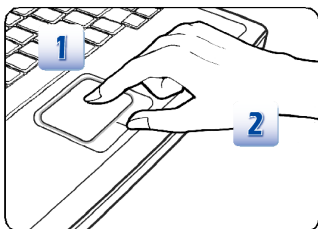
Coloque um dedo sobre o touchpad (geralmente o dedo indicador) e o pequeno rectângulo funcionará como um duplicado em miniatura do seu ecrã. Ao deslocar o dedo pelo touchpad o cursor no ecrã desloca-se ao mesmo tempo e na mesma direcção. Quando o dedo tocar no fim da área do touchpad, levante-o e coloque-o num local apropriado do touchpad para continuar com o movimento.

### ■ Apontar e clicar

Após ter colocado o cursor sobre um ícone, um item de menu ou comando que pretenda executar, dê um ligeiro toque no touchpad ou prima o botão esquerdo para seleccionar. Este procedimento é designado como apontar e clicar e é um dos movimentos básicos através dos quais pode utilizar o seu portátil. Ao contrário dos tradicionais dispositivos apontadores como é o caso do rato, todo o touchpad pode funcionar como o botão esquerdo do rato, para que cada toque no touchpad seja equivalente a premir o botão esquerdo do rato. Toque duas vezes rapidamente no touchpad para fazer duplo clique.

### ■ Arrastar e largar

É possível mover ficheiros ou objectos no portátil utilizando a função arrastar e largar. Para o fazer, coloque o cursor no item pretendido e toque levemente duas vezes no touchpad e, no segundo toque, mantenha o dedo em contacto com o touchpad. Em seguida, poderá arrastar o item seleccionado para o local pretendido deslocando o dedo no touchpad; levante o dedo para largar o item no devido local. Em alternativa, poderá manter premido o botão esquerdo ao seleccionar um item e depois deslocar o dedo para o local pretendido; por último, liberte o botão esquerdo para concluir a operação de arrastar e largar.



1. Desloque o cursor deslizando o dedo.
2. Coloque o pulso sobre a secretária assumindo uma posição confortável.

## Acerca da unidade de disco rígido

Este portátil está equipado com uma unidade de disco rígido de 2,5 pol. Esta unidade é um dispositivo de armazenamento com uma maior velocidade e capacidade de armazenamento que outros dispositivos de armazenamento, como por exemplo, uma unidade de disquetes ou uma unidade óptica. Por isso, é geralmente utilizada para instalar o sistema operativo e os programas.

Para evitar a perda inesperada de dados no seu sistema, crie regularmente cópias de segurança dos seus ficheiros importantes.

Não desligue o portátil quando o LED de actividade da unidade de disco rígido estiver aceso.

Não remova ou instale a unidade de disco rígido quando o portátil estiver ligado. A substituição da unidade de disco rígido deve ser realizada por um agente ou representante de assistência autorizado.

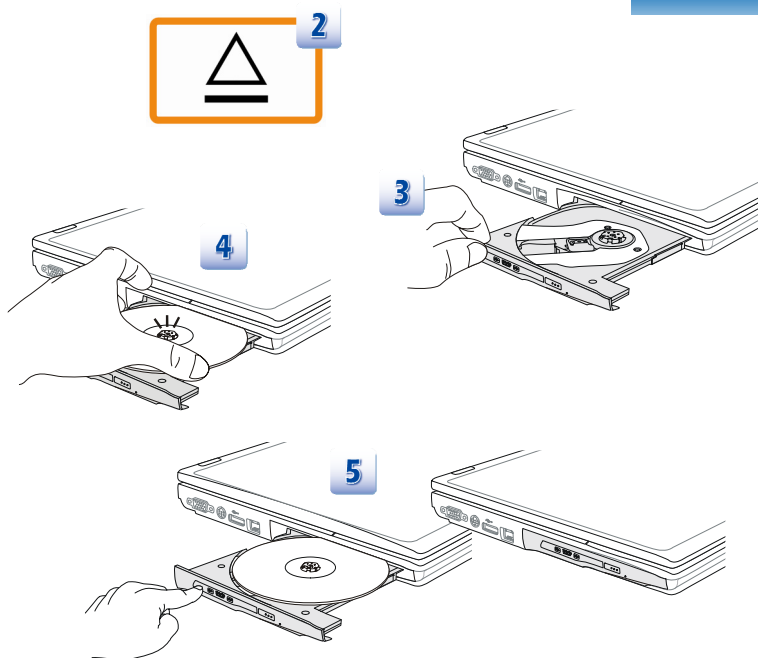
## Utilização do Dispositivo de armazenamento óptico.

O portátil está equipado com um dispositivo de armazenamento óptico. O dispositivo efectivo pré-instalado no seu computador pode variar dependendo do modelo que adquiriu.

- DVD Super Multi: Funciona como uma unidade de DVD dupla multifuncional e como uma unidade de DVD-RAM. É capaz de gravar nos formatos CD-R, CD-RW, DVD-R/DVD-RW, ou DVD+R/DVD+RW, etc.
- Blu-ray: Trata-se de um disco óptico de alta capacidade que contém a informação de vídeo de alta definição (HD) numa única face do mesmo. A especificação Blu-ray suporta os mais avançados algoritmos de codificação de vídeo H.264 e VC-1 (codecs), bem como a especificação MPEG-2 usada em DVD. Também suporta a mais alta resolução HDTV.

### Inserir o disco

1. Certifique-se de que o portátil está ligado.
2. Toque no botão de iniciação rápida EJECT (EJECTAR) localizado perto do teclado e o tabuleiro do disco será parcialmente ejetado. O botão de Ejeção da unidade de disco óptico funciona no sistema DOS. No entanto, num Sistema Operativo sem a aplicação S-Bar instalada, o botão de EJECT (EJEÇÃO) não funcionará. Nesse caso, os utilizadores poderão clicar com o botão direito na unidade de disco óptico na janela "O meu computador" e seleccionar "Eject" (Ejectar) para ejetar o tabuleiro da unidade de disco óptico.
3. Puxe o tabuleiro para fora com cuidado para o abrir na totalidade.
4. Coloque o disco no tabuleiro com a etiqueta virada para cima. Pressione ligeiramente a parte central do disco para o fixar no tabuleiro.
5. Empurre o tabuleiro de volta para o interior da unidade.



1. Confirme se o disco está correctamente colocado e seguro no tabuleiro antes de o fechar.
2. Não deixe o tabuleiro do disco aberto.
3. O dispositivo aqui apresentado apenas serve como referência.

## ❖ Ligação de dispositivos externos

As portas de E/S (entrada/saída) existentes no portátil permitem-lhe ligar dispositivos periféricos e de comunicação. A lista de funções e dispositivos aqui incluída serve apenas como referência.

### Dispositivos periféricos



As funções aqui listadas podem ser suportadas opcionalmente, dependendo do modelo adquirido pelo utilizador.

Contacte o seu revendedor para obter informações detalhadas.

## Dispositivos de comunicação

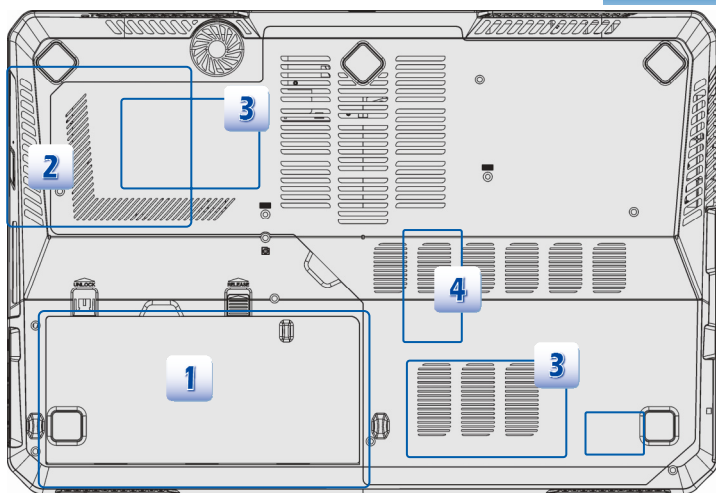


As funções aqui listadas podem ser suportadas opcionalmente, dependendo do modelo adquirido pelo utilizador. Contacte o seu revendedor para obter informações detalhadas.



## ❖ Substituição e actualização de componentes

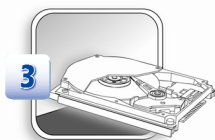
Tenha em consideração que a memória, a unidade de disco rígido, o módulo de LAN sem fios / Bluetooth e a bateria pré-instalados no produto adquirido pelo utilizador podem ser actualizados ou substituídos mediante solicitação do mesmo, dependendo do modelo adquirido.



Este portátil está equipado com uma bateria de íões de lítio de alta capacidade e pode ser substituída pelo utilizador.



Este portátil está equipado com uma unidade de disco óptico e este dispositivo pode ser actualizado e substituído por um distribuidor ou centro de assistência autorizado.



Este portátil está equipado com uma unidade de disco rígido e este dispositivo de armazenamento pode ser actualizado e substituído por um distribuidor ou centro de assistência autorizados.



Pode instalar um módulo de memória adicional num distribuidor ou centro de assistência autorizados, para aumentar o desempenho deste portátil, dependendo da limitação das especificações.

Para obter mais informações sobre os limites de actualizações, consulte as especificações incluídas no Manual do Utilizador. Para quaisquer informações adicionais acerca do produto adquirido, contacte o distribuidor local.

Não tente actualizar ou substituir qualquer componente do produto, se não for um distribuidor ou centro de assistência autorizado, uma vez que poderá invalidar a garantia. Recomendamos vivamente que contacte o distribuidor ou centro de assistência autorizados para qualquer serviço de actualização ou substituição de componentes.

## ❖ Perguntas Frequentes

### **O S-Bar não está a funcionar**

Para resolver o problema, actualize o S-Bar para a última versão.

### **Não foi possível arrancar a partir do HDD incorporado quando um disco rígido e-SATA está ligado.**

Actualize a BIOS para a última versão.

### **Ao carregar a BIOS, aparece a mensagem de erro “ERROR : BIOS has no flash information available” (ERRO: A BIOS não tem informação de flash disponível).**

Isto acontece por razões de protecção, para evitar que o sistema falhe caso falhe a energia repentinamente, durante o processo de flashing. Certifique-se que o transformador CA está ligado e depois execute o processo na BIOS.

### **Não é possível carregar a bateria.**

#### **O LED da bateria continua a piscar e não é possível carregar.**

1) Actualize a BIOS para a última versão. 2) Desligue o portátil e desligue o transformador CA/CC e a bateria. 3) Ligue novamente o transformador CA/CC e a bateria. 4) Deixe o portátil desligado, pelo menos durante 30 minutos, enquanto carrega a bateria. 5) Se o problema continuar, contacte um distribuidor ou o centro de assistência local da MSI.

### **Não é possível reactivar o sistema depois do Estado de suspensão.**

Primeiro actualize a BIOS para a última versão, para alterar as configurações de registo.

### **O meu portátil não encerra.**

Recomenda-se que encerre sempre o seu portátil através do comando Encerrar. Se utilizar outros métodos, incluindo os que são aqui apresentados, podem ocorrer perdas em dados não guardados. Se o comando Encerrar não funcionar, faça o seguinte:

1) Reinicie o portátil premindo as teclas Ctrl+Alt+Delete. 2) Prima durante algum tempo o botão de alimentação para desligar o sistema. 3) Desligue o sistema do transformador.

### **As minhas colunas não têm som.**

1) Verifique as configurações do volume no misturador de áudio. 2) Se estiver a utilizar uma aplicação que tenha o seu próprio controlo de volume, verifique se o volume está ligado. 3) Se tiver ligado um cabo de áudio a um conector de auscultadores, desligue o cabo.

### **A minha ligação à Internet tem problemas.**

- 1) Peça à operadora telefónica para verificar se a sua linha está livre de qualquer ruído.
- 2) Se tiver problemas ao ligar ao seu Fornecedor de Serviços de Internet (ISP), verifique se o ISP tem algum problema técnico.
- 3) Verifique as configurações e ligação ADSL e certifique-se que o seu portátil está devidamente configurado para aceder à Internet.
- 4) A velocidade de transferência de dados na LAN sem fios é afectada pela distância e obstruções entre dispositivos e pontos de acesso. Para maximizar a velocidade da transferência de dados, escolha um ponto de acesso mais perto do seu portátil.

### **Não é possível reproduzir um DVD-ROM.**

- 1) Se aparecer um aviso de código da região quanto estiver a utilizar o seu leitor de DVD, pode significar que o DVD-ROM que está a tentar reproduzir é incompatível com o disco de DVD-ROM do seu sistema. Encontra o código da região na embalagem do disco.
- 2) Se consegue visualizar o vídeo, mas não tem som, verifique todos os seguintes: Certifique-se que a configuração "sem som" do seu leitor de DVD está desligada. Verifique as configurações do volume no misturador de áudio.
- 3) Verifique se os drivers estão instalados de forma adequada, clique em Start (Iniciar) > Control Panel (Painel de Controlo) > System (Sistema) > Device Manager (Gestor de Dispositivos).
- 4) Um disco sujo ou danificado pode fazer com que o computador fique "pendurado" enquanto tenta ler o disco. Se for necessário, reinicie o computador, remova o disco e verifique se não está sujo ou danificado.
- 5) Utilize programas de reprodução de DVD como o PowerDVD ou o WinDVD para reproduzir vídeos em DVD.

### **Não é possível abrir o tabuleiro da unidade do DVD-ROM.**

- 1) Certifique-se que o computador está ligado.
- 2) Prima o botão Eject (Ejecção) na unidade do DVD-ROM/CD-ROM.
- 3) O botão Eject (Ejecção) é controlado pelo SCM/S-Bar (com base nas especificações do modelo). Certifique-se que o utilitário SCM ou S-Bar está instalado no seu sistema.
- 4) Se o botão não funcionar, abra o tabuleiro inserindo um objecto pontiagudo no orifício ao lado do botão Eject (Ejecção).