

The background of the cover features a low-angle shot of several white wind turbines against a bright blue sky with wispy white clouds. In the lower-left foreground, a silver laptop is open, its screen displaying a close-up of a wind turbine. The overall composition suggests a focus on renewable energy and digital technology.

1

# Wstęp

**Notebook**  
**Podręcznik użytkownika**



# Spis treści

## ROZDZIAŁ 1: Wstęp

<b>Spis treści.....</b>	<b>1-2</b>
<b>Uregulowania prawne i oświadczenia .....</b>	<b>1-4</b>
Oświadczenie FCC-B o zakłóceniach częstotliwości radiowych.....	1-4
Warunki FCC .....	1-4
Zgodność z CE .....	1-4
Uregulowania prawne dotyczące baterii .....	1-5
Oświadczenie WEEE.....	1-5
<b>Instrukcje bezpieczeństwa.....</b>	<b>1-6</b>
<b>Uwaga dotycząca napędu optycznego .....</b>	<b>1-8</b>
<b>Znaki towarowe.....</b>	<b>1-8</b>
<b>Historia wersji .....</b>	<b>1-8</b>

## ROZDZIAŁ 2: Wprowadzenia

<b>Układ Podręcznika.....</b>	<b>2-2</b>
<b>Rozpakowywanie .....</b>	<b>2-2</b>
<b>Ogólny opis produktu .....</b>	<b>2-3</b>
Widok z góry po otwarciu pokrywy .....	2-3
Widok z przodu .....	2-7
Widok z prawej strony.....	2-9
Widok z lewej strony .....	2-11
Widok od tyłu .....	2-12
Widok od spodu .....	2-14
<b>Dane Techniczne .....</b>	<b>2-15</b>

## ROZDZIAŁ 3: Pierwsze kroki

<b>Rozpoczęcie pracy z notebookiem .....</b>	<b>3-2</b>
<b>Zasilanie .....</b>	<b>3-3</b>
Zasilanie prądem zmiennym.....	3-3
Zasilanie bateryjne.....	3-3

Zarządzanie energią w systemie operacyjnym	
Windows .....	3-8
Wskazówki dotyczące oszczędzania energii .....	3-9
<b>Podstawowe operacje .....</b>	<b>3-10</b>
Porady dotyczące bezpieczeństwa i komfortu	
pracy .....	3-10
Poznanie klawiatury .....	3-12
Poznanawanie touchpada .....	3-16
Informacje o dysku twardym .....	3-18
Korzystanie z optycznego napędu pamięci	
masowej .....	3-18
<b>Podłączanie urządzeń zewnętrznych .....</b>	<b>3-20</b>
Urządzenia peryferyjne .....	3-20
Urządzenia komunikacyjne .....	3-21
<b>Wymiana i modernizacja komponentów .....</b>	<b>3-22</b>
<b>Najczęściej zadawane pytania .....</b>	<b>3-24</b>

## ❖ Uregulowania prawne i oświadczenia

### Oświadczenie FCC-B o zakłóceniach częstotliwości radiowych

Urządzenie to zostało poddane testom, które stwierdziły, że jest zgodne z ograniczeniami wyznaczonymi dla urządzeń cyfrowych klasy B w części 15 przepisów FCC. Ograniczenia te zostały wyznaczone, aby zapewniać odpowiednie zabezpieczenie przed szkodliwymi zakłóceniami w instalacjach domowych. Urządzenie generuje, używa oraz może wytwarzać energię promieniowania radiowego i, jeśli nie jest zainstalowane i używane ściśle według zaleceń instrukcji, może powodować zakłócenia w komunikacji radiowej. Jednakże, nie gwarantuje się, że nie wystąpią zakłócenia w określonej instalacji. Jeśli więc urządzenie powoduje zakłócenia w odbiorze radia lub telewizji, których przyczynę można potwierdzić wyłączając i włączając urządzenie, użytkownik może podjąć próbę ich usunięcia poprzez wykonanie jednej lub więcej wymienionych poniżej czynności:

- Obrócenie lub przemieszczenie anteny odbiorczej.
- Zwiększenie odległości pomiędzy urządzeniem a odbiornikiem.
- Podłączenie urządzenia do gniazdka zasilającego znajdującego się w innym obwodzie elektrycznym niż ten, do którego podłączony jest odbiornik telewizyjny lub radiowy.
- Konsultacja z dostawcą lub doświadczonym technikiem RTV.

#### UWAGA

- Zmiany i modyfikacje bez odpowiedniej, specjalnej akceptacji jednostek odpowiedzialnych za zgodność mogą unieważnić prawo użytkownika do korzystania z urządzenia.
- Dla zachowania zgodności z limitami emisji należy używać wyłącznie ekranowanych kabli i przewodów prądu zmiennego.

### Warunki FCC

To urządzenie jest zgodne z częścią 15 zasad FCC. Jego działanie podlega dwóm następującym warunkom:

- Urządzenie nie może powodować szkodliwych zakłóceń.
- Urządzenie musi być odporne na odbierane zakłócenia, w tym na zakłócenia, które mogą spowodować jego niepożądane działanie.

### Zgodność z CE



To urządzenie jest zgodne z istotnymi wymaganiami bezpieczeństwa i innymi powiązanymi postanowieniami określonymi w Dyrektywie Europejskiej.

## Uregulowania prawne dotyczące baterii



Unia Europejska:

Baterii, zestawów zasilających i akumulatorów nie należy wyrzucać razem z innymi nieposortowanymi odpadkami pochodzącymi z gospodarstwa domowego. Należy je przekazać do publicznego punktu zbiórki, który dokona ich zwrotu, odzysku lub przetworzenia zgodnie z lokalnymi przepisami.



廢電池請回收

Tajwan:

Ze względu na wymagania ochrony środowiska zużyte baterie należy zbierać oddzielnie w celu recyklingu lub specjalnego usuwania.

Kalifornia (USA): Bateria pastylkowa może zawierać nadchlorany i wymaga specjalnego traktowania podczas recyklingu i utylizacji na terenie stanu Kalifornia.

Więcej informacji znajduje się na stronie: <http://www.dtsc.ca.gov/hazardouswaste/perchlorate/>

### Wskazówki dotyczące bezpiecznego użytkowania baterii litowej

**OSTRZEŻENIE:** Nieprawidłowa wymiana może spowodować eksplozję baterii. Zamianę można wykonać wyłącznie na baterię tego samego lub równoważnego typu zalecaną przez producenta urządzenia. Zużyte baterie można wyrzucać zgodnie z instrukcjami producenta.

## Oświadczenie WEEE

Zgodnie z Dyrektywą Unii Europejskiej ("UE") dotyczącą odpadów produktów elektrycznych i elektronicznych (Dyrektywa 2002/96/EC), która wchodzi w życie 13 sierpnia 2005, tzw. "produkty oraz wyposażenie elektryczne i elektroniczne" nie mogą być traktowane jako śmieci komunalne, tak więc producenci tych produktów będą zobowiązani do odbierania ich w momencie gdy produkt jest wycofywany z użycia.



## ❖ Instrukcje bezpieczeństwa



Przeczytaj starannie i gruntownie instrukcje bezpieczeństwa. Należy stosować się do wszystkich ostrzeżeń i ostrzeżeń umieszczonych na urządzeniu lub w podręczniku użytkownika.



Urządzenie oraz jego wyposażenie należy przechowywać z dala od wilgoci i nie narażać ich na działanie wysokiej temperatury.



Przed ustawieniem urządzenia należy go usytuować na stabilnej powierzchni.



Szczeliny w obudowie służą do konwekcji powietrza i do ochrony urządzenia przed przegrzaniem. Nie należy zasłaniać szczelin.



- Nie należy pozostawiać urządzenia w miejscu bez wentylacji przy temperaturze przechowywania powyżej 60°C (140°F) lub poniżej 0°C (32°F), ponieważ może to uszkodzić urządzenie.
- Maksymalna dopuszczalna temperatura otoczenia podczas korzystania z tego urządzenia wynosi 40°C (120°F).



- Przed podłączeniem urządzenia do gniazda zasilania należy upewnić się, że wartość napięcia zasilania mieści się w bezpiecznych granicach i zostało prawidłowo ustalone w przedziale 100~240 V.
- Zawsze należy odłączyć przewód zasilający przed przystąpieniem do instalacji jakiegokolwiek dodatkowej karty lub modułu.
- Jeśli komputer nie będzie używany przez dłuższy czas należy zawsze odłączyć przewód zasilający prądu zmiennego lub odłączyć baterię, aby zapewnić zerowe zużycie energii.



Nigdy nie wlewaj jakichkolwiek płynów do otworów w obudowie, może to zniszczyć urządzenie lub spowodować porażenie prądem.



Przewód zasilający należy umieścić tak, aby nikt przypadkiem na niego nie nadeptnął. Nie należy ustawiać niczego na przewodzie zasilającym.



W pobliżu urządzenia nie mogą znajdować się obiekty o silnym polu magnetycznym lub elektrycznym.



Przy podłączaniu koncentrycznego kabla telewizyjnego do tunera TV należy się upewnić, że jego ekran jest prawidłowo podłączony do systemu uziemienia budynku.

System prowadzenia kabli powinien być uziemiony zgodnie ze standardem ANSI/NFPA 70, NEC (National Electrical Code [Krajowe przepisy dotyczące instalacji elektrycznych]), w szczególności Część 820.93, Grounding of Outer Conductive Shield of a Coaxial Cable (Uziemienie zewnętrznego ekranowania kabla koncentrycznego).



- By zapobiec eksplozji wywołanej nieprawidłową wymianą baterii, należy użyć wyłącznie tego samego lub równoważnego typu baterii, polecanego przez producenta.
- Baterię należy zawsze umieszczać w bezpiecznym miejscu.



W razie wystąpienia którejkolwiek z poniższych sytuacji należy skontaktować się z Działem Serwisowym.

- Przewód zasilający lub wtyczka uległy uszkodzeniu.
- Do wnętrza urządzenia dostał się płyn.
- Sprzęt był poddany działaniu wilgoci.
- Sprzęt nie działa poprawnie lub nie można go uruchomić z pomocą podręcznika użytkownika.
- Sprzęt został upuszczony i uszkodzony.
- Sprzęt nosi oczywiste znamiona uszkodzenia.

### **Energooszczędność produktu**



- Zmniejszone zużycie energii podczas używania i w trybie wstrzymania.
- Ograniczone użycie substancji szkodliwych dla środowiska i dla zdrowia.
- Łatwy demontaż i recykling.
- Zmniejszone zużycie zasobów naturalnych poprzez zachęcanie do recyklingu.
- Zwiększona żywotność produktu, poprzez łatwe aktualizacje.
- Zmniejszona ilość trwałych odpadów, dzięki polityce zwrotów.

### Polityka ochrony środowiska

- Konstrukcja produktu umożliwia prawidłowe, ponowne wykorzystanie części i recykling, dlatego nie należy go wyrzucać.
- Użyownicy powinni skontaktować się z lokalnym autoryzowanym punktem zbiórki, do celów recyklingu i usuwania zużytych produktów.

## ❖ Uwaga dotycząca napędu optycznego

OSTRZEŻENIE: Urządzenie to zawiera system laserowy i jest sklasyfikowane jako „PRODUKT LASEROWY KLASY 1”. W celu prawidłowego używania tego modelu, należy uważnie przeczytać ten podręcznik z instrukcjami i zachować go do wykorzystania w przyszłości. W przypadku jakichkolwiek problemów z tym modelem należy skontaktować się z najbliższą „AUTORYZOWANĄ stacją obsługi”. Aby zapobiec narażeniu na bezpośrednie oddziaływanie wiązki lasera, nie należy demontować obudowy.

## ❖ Znaki towarowe

- Wszystkie znaki towarowe są własnością odpowiednich właścicieli.
- SRS Premium Sound, SRS i symbol to znaki towarowe SRS Labs, Inc.
- THX i THX TruStudio Pro to znaki towarowe THX Ltd., które mogą być zastrzeżone w niektórych jurysdykcjach. Wszelkie prawa zastrzeżone.

## ❖ Historia wersji

Wersja	Historia wersji	Date (Data)
1.0	Wydanie pierwsze	04, 2012



A low-angle photograph of several white wind turbines against a blue sky with scattered white clouds. In the foreground, a silver laptop is open, displaying a similar image of wind turbines on its screen. The scene is brightly lit, suggesting a sunny day.

2

# Wprowadzenia

**G**ratulujemy, że stałeś się użytkownikiem tego wspaniale zaprojektowanego notebooka. Ten zupełnie nowy, wyjątkowy notebook zapewni ci komfort i profesjonalizm użytkowania. Z dumą oznajmiamy naszym użytkownikom, że notebook został dokładnie przetestowany i z całą odpowiedzialnością możemy zaświadczyć o jego niezrównanej niezawodności i satysfakcji naszych klientów.

## ❖ Układ Podręcznika

Ten podręcznik użytkownika zawiera informacje i ilustracje dotyczące używania tego komputera notebook. Zaleca się uważne przeczytanie go przed rozpoczęciem pracy z urządzeniem.

**Rozdział 1, Przedmowa**, daje użytkownikom podstawowe informacje na temat bezpieczeństwa i środków ostrożności, dotyczących użytkowania niniejszego notebooka. Zaleca się przeczytanie tych informacji lub ostrzeżeń przy pierwszym użyciu tego komputera notebook.

**Rozdział 2, Wprowadzenie**, zawiera opisy wszystkich akcesoriów niniejszego notebooka. Zaleca się, by po otwarciu opakowania sprawdzić, czy wszystkie wymienione elementy faktycznie się w nim znajdują. Jeśli któregośkolwiek z akcesoriów brakuje lub jest uszkodzone, należy skontaktować się ze sprzedawcą notebooka. Rozdział ten także zawiera także specyfikację tego notebooka i opisuje przyciski funkcyjne, przyciski szybkiego dostępu, złącza, diody LED oraz wszystkie zewnętrzne elementy notebooka.

**Rozdział 3, Pierwsze Kroki**, zawiera podstawowe instrukcje, dotyczące korzystania z klawiatury, panelu dotykowego, twardego dysku i optycznego napędu pamięci masowej. Poza tym użytkownikom w zapoznaniu się z notebookiem pomogą także przedstawione etapy instalacji i dezinstalacji baterii oraz procedury podłączania różnych urządzeń zewnętrznych, urządzeń komunikacyjnych, itp.

## ❖ Rozpakowywanie

W pierwszej kolejności należy rozpakować opakowanie transportowe i sprawdzić dokładnie wszystkie elementy. Jeśli jakiś element wyposażenia uległ zniszczeniu lub brakuje go, niezwłocznie skontaktuj się ze sprzedawcą. Zachowaj opakowanie transportowe na wypadek gdybyś musiał przesyłać urządzenie w przyszłości. Opakowanie powinno zawierać następujące elementy:

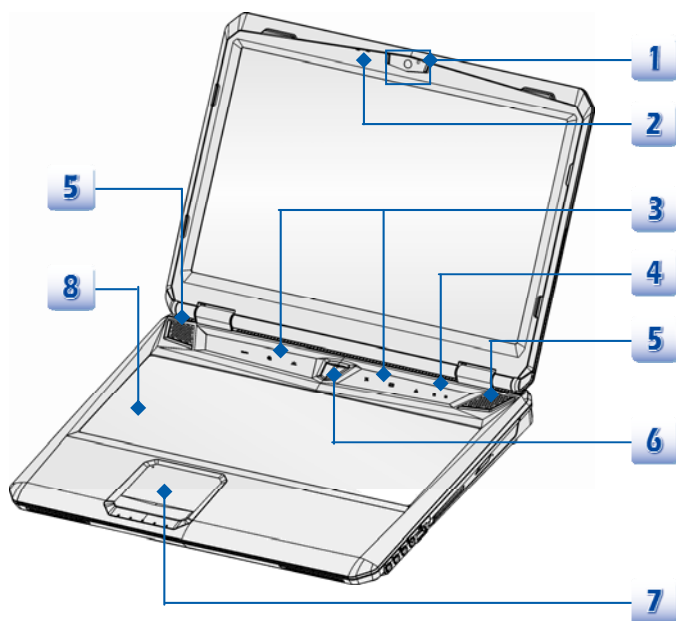
- Notebook
- Instrukcja szybkiego uruchomienia
- Bateria Li-ion o dużej pojemności
- Adapter prąd zmienny/prąd stały i przewód zasilający prądu zmiennego
- Torba do przenoszenia (opcjonalnie)
- Dysk wszystko-w-jednym z aplikacjami, z pełną wersją podręcznika, sterownikami, programami narzędziowymi oraz opcjonalną funkcją przywracania systemu, itd.

## ❖ Ogólny opis produktu

W części znajduje się opis podstawowych aspektów dotyczących komputera notebook. Pozwoli to na lepsze poznanie wyglądu tego komputera notebook przed rozpoczęciem jego używania. Należy pamiętać, że komputer notebook pokazany w tej części może się różnić od rzeczywiście zakupionego.

### Widok z góry po otwarciu pokryw

Przedstawiona poniżej ilustracja, przedstawiająca otwarty notebook od góry z opisem, pozwoli ci się zapoznać z głównym obszarem operacyjnym notebooka.



Lista wymienionych powyżej akcesoriów może ulec zmianie bez wcześniejszego poinformowania.

### 1. Kamera internetowa

Wbudowaną kamerę sieci web można używać do wykonywania zdjęć, nagrywania video lub wideokonferencji i innych aplikacji interaktywnych.

### 2. Wewnętrzny mikrofon

Jest to wbudowany mikrofon działający w taki sam sposób jak mikrofon zewnętrzny.

### 3. Przyciski szybkiego uruchamiania

Naciśnij odpowiednie przyciski szybkiego uruchamiania by uaktywnić konkretny program lub narzędzie. Następujące klawisze szybkiego dostępu będą działające jedynie w systemie operacyjnym z zainstalowaną aplikacją S-Bar. Znajdź aplikację S-Bar na dostarczonym w pakiecie dysku wszystko-w-jednym, dla zapewnienia łatwego i wygodnego działania.

Zaleca się, aby zainstalować aplikację S-Bar.



**Wysuwanie  
napędu  
optycznego**

- Dotknij ten sesnsor, aby wysunąć tacę napędu dysku napędu optycznego.
- **Uwaga:** Sensor wysuwania napędu optycznego działa wyłącznie w czystym systemie DOS. Jednak w przypadku systemu operacyjnego bez zainstalowanej aplikacji S-Bar, sensor Eject nie będzie działał. W takim przypadku w celu wysunięcia tacy napędu optycznego, użytkownicy mogą kliknąć prawym przyciskiem opcję napędu optycznego w "Mój komputer" i wybrać "Wysuń".



**Wyłączenie  
wyświetlania**

- Dotknij ten sensor, aby natychmiastowo wyłączyć wyświetlanie w celu zmniejszenia zużycia energii.
- Naciśnij dowolny klawisz na klawiaturze, aby włączyć monitor.



**WLAN(WiFi)**

- Dotknij ten sensor, aby zwiększyć obroty wentylatora w celu zmniejszenia temperatury komputera notebook.
- Dotknij powtarzająco ten sensor, aby włączyć lub wyłączyć tę funkcję.



**Przełącznik  
podświetlenia  
LED klawiatury**

- Dotknij powtarzająco ten sensor, aby WŁĄCZYĆ lub WYŁĄCZYĆ kolorowe, migające diody LED klawiatury, zamontowane poniżej klawiatury.



#### Cooler Boost

- Dotknij ten sensor, aby zwiększyć obroty wentylatora w celu zmniejszenia temperatury komputera notebook.
- Dotknij powtarzająco ten sensor, aby włączyć lub wyłączyć tę funkcję.

#### Turbo

- Po podłączeniu zasilania prądem zmiennym, dotknij ten sensor w celu uaktywnienia funkcji TDE. Po włączeniu tej funkcji zapewniona zostanie zaawansowana szybkość obliczeniowa, która zwiększa wydajność systemu.

#### 4. Dioda LED stanu



- **Caps Lock:** Świeci żółtym światłem, po uaktywnieniu funkcji Caps Lock.



- **Num Lock:** Świeci żółtym światłem, po uaktywnieniu funkcji Caps Lock.

#### 5. Głośniki stereo

Udostępnia wysokiej jakości system sound blaster z systemem stereo oraz obsługą funkcji Hi-Fi.

#### 6. Przycisk zasilania/ dioda LED zasilania

##### Przycisk zasilania

- Naciśnij przycisk zasilania w celu WŁĄCZENIA lub WYŁĄCZENIA komputera notebook.
- Naciśnij przycisk zasilania, aby wybudzić komputer notebook ze stanu uśpienia.



##### Dioda LED zasilania/oszczędzania energii

- Białe światło wskazuje włączenie zasilania komputera notebook.
- Świeci żółtym światłem po uaktywnieniu funkcji NVIDIA Optimus.
- Dioda LED nie świeci, gdy ta funkcja jest wyłączona.

#### 7. Touchpad

Jest to urządzenie wskazujące notebooka.

### 8. Klawiatura

Wbudowana klawiatura obsługuje wszystkie funkcje pełnowymiarowej klawiatury.

#### Przyciski szybkiego uruchamiania [Fn]

Użyj przycisków [Fn] na klawiaturze w celu uaktywnienia specyficznych aplikacji lub narzędzi.

Z pomocą przycisków szybkiego uruchamiania, użytkownicy będą mogli bardziej efektywnie pracować.



**Definiowane przez użytkownika lub wyszukiwarkę Windows (opcjonalnie)**

- Naciśnij i przytrzymaj przycisk Fn, a następnie naciśnij przycisk **F4**, aby uruchomić aplikację **zdefiniowaną przez użytkownika**.
- Albo naciśnij i przytrzymaj przycisk Fn, a następnie naciśnij przycisk **F4**, aby włączyć funkcję **Usługa wyszukiwania systemu Windows**.



**ECO Engine (Mechanizm ECO) (Oszczędzanie energii)**

- Naciśnij i przytrzymaj przycisk Fn, a następnie naciśnij powtarzająco przycisk **F5**, aby przełączyć pomiędzy różnymi trybami oszczędzania energii zapewnianymi przez **ECO Engine (Mechanizm ECO)** lub wyłączyć ponownie tę funkcję.



**Kamera internetowa**

- Naciśnij i przytrzymaj przycisk Fn, a następnie naciśnij przycisk **F6**, by włączyć funkcję **kamery internetowej**. Naciśnij ponownie w celu wyłączenia.



**WLAN (WiFi)**

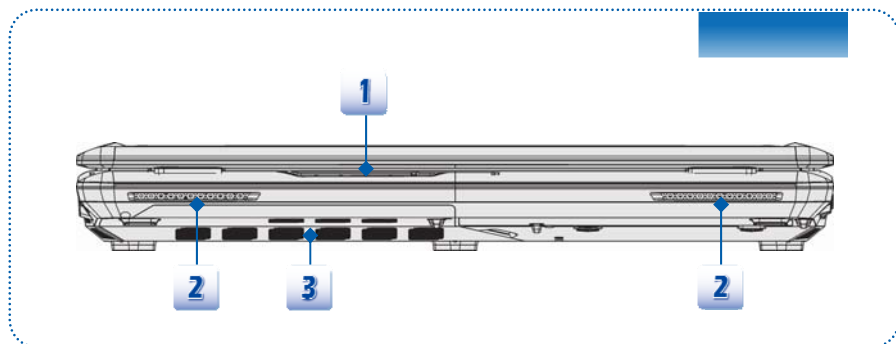
- Naciśnij i przytrzymaj przycisk Fn a następnie wciśnij przycisk **F8** kilkakrotnie, aby powtórnie włączyć i wyłączyć funkcję **bezprzewodowej sieci LAN (WiFi)**.



**Bluetooth (Opcjonalnie)**

- Naciśnij i przytrzymaj przycisk Fn a następnie wciśnij przycisk **F9**, by włączyć funkcję **Bluetooth**. Naciśnij ponownie w celu wyłączenia.
- Ten przycisk funkcji nie będzie dostępny, jeśli nie jest obsługiwana funkcja Bluetooth.

## Widok z przodu



### 1. Dioda LED stanu



#### **Twardy dysk/ Napęd optyczny Urządzenie w użyciu**

Migające bursztynowe światło wskazuje dostęp systemu do dysku twardego lub do napędu optycznego.



#### **Tryb uśpienia**

- Migające bursztynowe światło, gdy system znajduje się w trybie uśpienia.
- Dioda LED przestaje świecić, gdy system jest wyłączony.



#### **Battery Status**

- Bursztynowe światło podczas ładowania baterii.
- Migające bursztynowe światło przy uszkodzeniu baterii, lub gdy zalecana jest wymiana baterii na nową.
- Sprawdź u lokalnego dostawcy możliwość zakupu baterii równoważnego typu zalecanej przez producenta.
- Dioda LED baterii przestaje się świecić, gdy bateria jest całkowicie naładowana lub, gdy odłączony jest adapter prąd zmienny/prąd stały.



Bluetooth

### Bluetooth

- Wskaźnik LED Bluetooth świeci bursztynowym światłem po włączeniu funkcji Bluetooth.
- **Ostrzeżenie:** Ze względu na bezpieczeństwo lotu, należy upewnić się, że w czasie lotu wskaźnik ten się nie świeci.
- **Uwaga:** Funkcja Bluetooth może być obsługiwana opcjonalnie, w zależności od zakupionego modelu.
- Dalsze informacje można uzyskać u lokalnego dystrybutora.



WLAN(WiFi)

### Bezprzewodowa sieć LAN (WiFi)

- Ten wskaźnik LED świeci bursztynowym światłem, po włączeniu funkcji **Bezprzewodowa sieć LAN (WiFi)**.
- Po wyłączeniu tej funkcji, wskaźnik LED gaśnie.
- **Uwaga:** Wymienione tu funkcje mogą być obsługiwane opcjonalnie, w zależności o zakupionego przez użytkowników modelu.
- **Ostrzeżenie:** Ze względu na bezpieczeństwo lotu, należy upewnić się, że w czasie lotu wskaźnik ten się nie świeci.
- Dalsze informacje można uzyskać u lokalnego dystrybutora.

## 2. Głośniki stereo

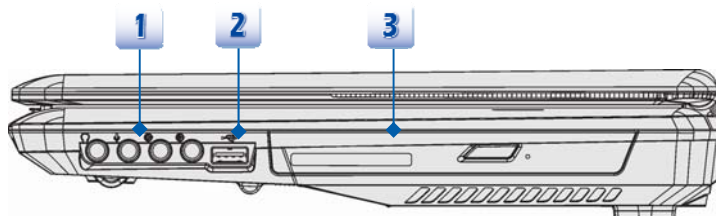
Udostępnia wysokiej jakości system sound blaster z systemem stereo oraz obsługą funkcji Hi-Fi.

## 3. Wentylator

Wentylator ma za zadanie chłodzić system. **NIE BLOKOWAĆ** wentylatora

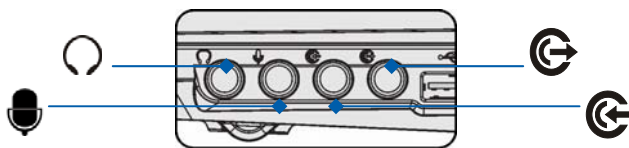


## Widok z prawej strony



### 1. Złącza portów audio

Wysokiej jakości system sound blaster z systemem stereo oraz obsługą funkcji Hi-Fi.



#### Wyjście słuchawek/wyjście SPDIF



- Używane do głośników lub słuchawek. Złącze S/PDIF udostępnia także transmisję cyfrowego audio do głośników zewnętrznych poprzez kabel optyczny.
- ◆ Do podłączenia głośników przednich.



#### Mikrofon

- Do podłączania mikrofonu zewnętrznego.
- ◆ Do podłączenia głośników centralnego i subwoofera.



#### Wejście liniowe

- Używane jako zewnętrzne urządzenie audio.
- ◆ Do podłączenia głośników tylnych.



#### Wyjście boczne

- Złącze do głośników.
- ◆ Do podłączenia głośników surround.

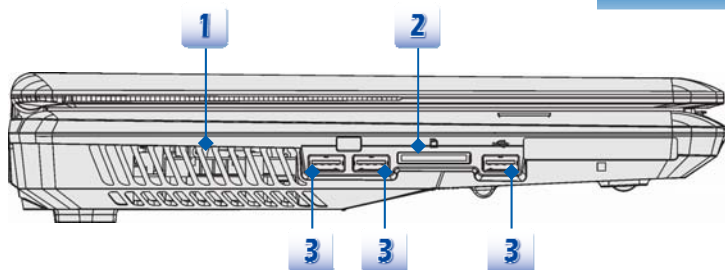
### 2. Porty USB 2,0

Port USB 2.0 pozwala na podłączenie urządzeń peryferyjnych z interfejsem USB, takich jak np. mysz, klawiatura, modem, zewnętrzny dysk twardy, drukarka i inne.

### 3. Napęd optyczny

Ten komputer notebook jest wyposażony w napęd optyczny. Rzeczywisty typ urządzenia preinstalowanego w komputerze notebook zależy od zakupionego modelu.

## Widok z lewej strony



### 1. Wentylator

Wentylator ma za zadanie chłodzić system. NIE BLOKOWAĆ wentylatora.

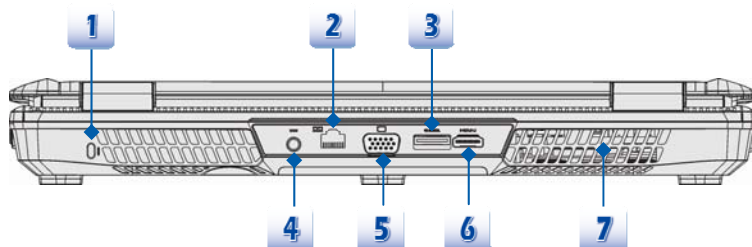
### 2. Czytnik kart

Wbudowany czytnik kart może obsługiwać różnego rodzaju karty pamięci, takie jak karta MMC (Multi-Media Card), XD (eXtreme Digital), SD (Secure Digital), SDHC (SD High Capacity), SDXC (SD eXtended Capacity), MS (Memory Stick) lub karty MS Pro (Memory Stick Pro), w zależności od nabytego modelu. Należy skontaktować się z miejscowym serwisem w celu uzyskania prawidłowych informacji, oraz należy pamiętać, że zakres wspieranych kart pamięci może zostać zmieniony bez uprzedzenia.

### 3. Porty USB 3,0

USB 3.0, SuperSpeed USB, oferuje wyższe prędkości interfejsu do podłączenia różnych urządzeń, takich jak napędy pamięci masowej, twarde dyski, czy kamery wideo, oraz oferuje więcej korzyści z szybkiego przesyłu danych

### Widok od tyłu



#### 1. Blokada Kensington

Notebook ma otwór blokady Kensington , który pozwala użytkownikom na przymocowanie notebooka do podłoża przy pomocy pokrytej gumą metalowej linki i klucza lub urządzenia mechanicznego PIN. Jeden koniec linki ma małą pętlę, która umożliwia przełożenia całej linki dookoła stałego obiektu, takiego jak ciężki stół lub inny podobny sprzęt, a przez to zabezpieczenie komputera notebook.

#### 2. Złącze RJ-45

Złącze Ethernet 10/100/1000 służy do podłączania kabla LAN w celu umożliwienia pracy w sieci.

#### 3. E-SATA (Zewnętrzny Serial ATA) (opcjonalnie)

Złącze E-SATA umożliwia podłączenie zewnętrznego dysku twardego Serial ATA.

Użytkownicy mogą zastosować ekranowany kabel na zewnątrz komputera notebook, aby korzystać z możliwości jakie daje do zapisu interfejs SATA.

#### 4. Złącze zasilania

Służy do podłączania do komputera notebook adaptera prąd zmienny/prąd stały.

#### 5. Port VGA

15-pinowe gniazdo D-Sub portu VGA umożliwia podłączenie zewnętrznego monitora lub innego urządzenia zgodnego ze standardem VGA (takiego jak projektor) w celu uzyskania doskonałej jakości obrazu wyświetlanego przez komputer.

#### 6. Złącze HDMI **HDMI™**

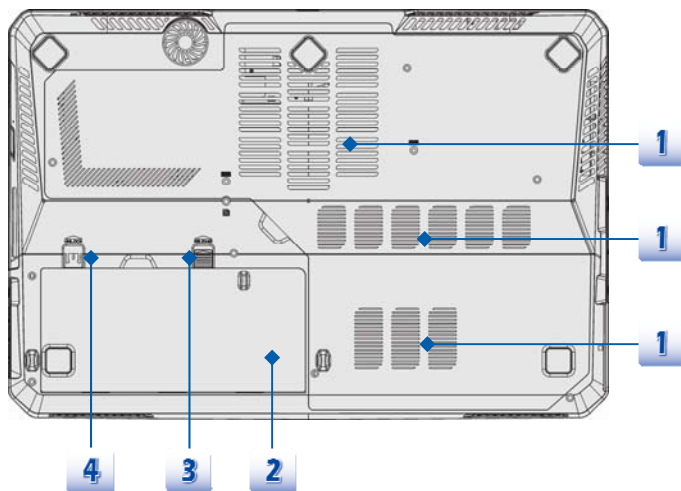
HDMI [High Definition Multimedia Interface (Wysokiej jakości interfejs multimedialny)] to nowy standard interfejsu dla komputerów PC, wyświetlaczy i sprzętu elektronicznego, który za pomocą jednego kabla obsługuje standardowy, rozszerzony i wysokiej rozdzielczości sygnał wideo, a także wielokanałowy cyfrowy sygnał audio.

---

## **7. Wentylator**

Wentylator ma za zadanie chłodzić system. NIE BLOKOWAĆ wentylatora.

### Widok od spodu



**1. Wentylator**

Wentylator ma za zadanie chłodzić system. **NIE BLOKOWAĆ** wentylatora

**2. Zestaw zasilający**

Po odłączeniu zasilacza sieciowego ten komputer notebook, jest zasilany z baterii.

**3. Przycisk zwalniający baterię**

Jest to element odbijający, umożliwiający zwolnienie baterii. Przesuń go jedną ręką, a drugą ostrożnie wyciągnij baterię.

**4. Przycisk blokujący/odblokowujący baterię**

Nie można wyjąć baterii, gdy przycisk umieszczony jest w pozycji zamkniętej. Gdy przycisk zostanie przesunięty do pozycji otwartej, baterię można wyjąć.

## ❖ Dane Techniczne

Dane techniczne mogą ulec zmianie bez wcześniejszego poinformowania. Faktycznie sprzedawane produkty mogą być różne w poszczególnych regionach. Prosimy zapoznać się ze szczegółowymi danymi technicznymi dostępnymi u lokalnych dostawców.

### Charakterystyka Fizyczna

Wymiary	395 (S) x 278 (G) x 45 (W) mm
Waga	<3,5 kg (z 9-celowym akumulatorem)

### Procesor

Gniazdo	989-pinowe, rPGA
Typ procesora	Intel® Ivy Bridge
Obsługiwany procesor	Intel® Quad/ Dual-Core processor (22nm)
Cache L3	do 8 MB (zależnie od CPU)


### Chipset

Mostek północny	Intel® Chief River Ivy Bridge
Mostek południowy	Intel® Panther Point HM77

### Pamięć

Technologia	DDR3 1600/ 1333 MHz
Pamięć	4 gniazda DDRIII SO-DIMM 1/ 2/ 4/ 8G DDRIII SDRAM
Maksymalnie	Do 32 GB

### Zasilanie

Zasilacz AC/DC	180W, 19V Wejście: 100~240V, ~2,25A 50~60Hz Wyjście: 19,5V --- 9,5A 
Typ baterii	9-celowa
Bateria RTC	Tak

### Pamięć Masowa (Wymienione tu elementy mogą się zostać zmienione bez powiadomienia)

Wielkość dysku twardego	2,5" HDD/ 2,5" SSD/ mSATA SSD (opcjonalnie)
Napęd optyczny	Super Multi / Blu-ray (opcjonalnie)

### Port I/O

Monitor (VGA)	15-pinowe D-Sub × 1
USB	x 3 (wersja 3,0) x 1 (wersja 2,0)
Wejście mikrofonu	x 1
Wejście liniowe	x 1
Wyjście słuchawek	x 1 (obsługiwane wyjście SPDIF)
E-SATA	x 1
Wyjście boczne	x 1
RJ45	x 1
HDMI	x 1
Czytnik kart	x 1 (SD/ SDHC/ SDXC/ XD/ MSPRO/ MS/ MMC) (obsługa formatu SD 3.0, SDXC) Obsługiwane typy kart pamięci mogą zostać zmienione bez uprzedzenia.

### Port komunikacji

LAN	10/100/1000 Ethernet
Bezprzewodowa sieć LAN	Obsługa opcjonalna
Bluetooth	Obsługa opcjonalna

### Wyświetlacz

Typ LCD	15,6" Full HD 1920 x 1080
Jasność	Obsługiwane

### Video

Grafika	Dyskretny (Optimus)
VRAM	1,5/ 2/ 3/ 4GB (opcjonalnie)
Wyjście CRT	Obsługiwane
Wyjście HDMI	Obsługiwane
Funkcja Dual View	Obsługiwane Zewnętrzne urządzenia wyświetlania zostaną wykryte po podłączeniu.



## Audio

Wewnętrzny głośnik	2 głośniki + 1 subwoofer
Regulacja głośności	Regulacja przyciskiem skrótu K/B i SW

## Oprogramowanie i BIOS

Rozruch z USB Flash	Tak, rozruch z dyskiety USB wyłącznie w systemie DOS
BIOS	Obsługa szybkiego uruchamiania (Fast Boot) --- Tak

## Inne

Zgodność	WHQL
Otwór blokady Kensington	x 1



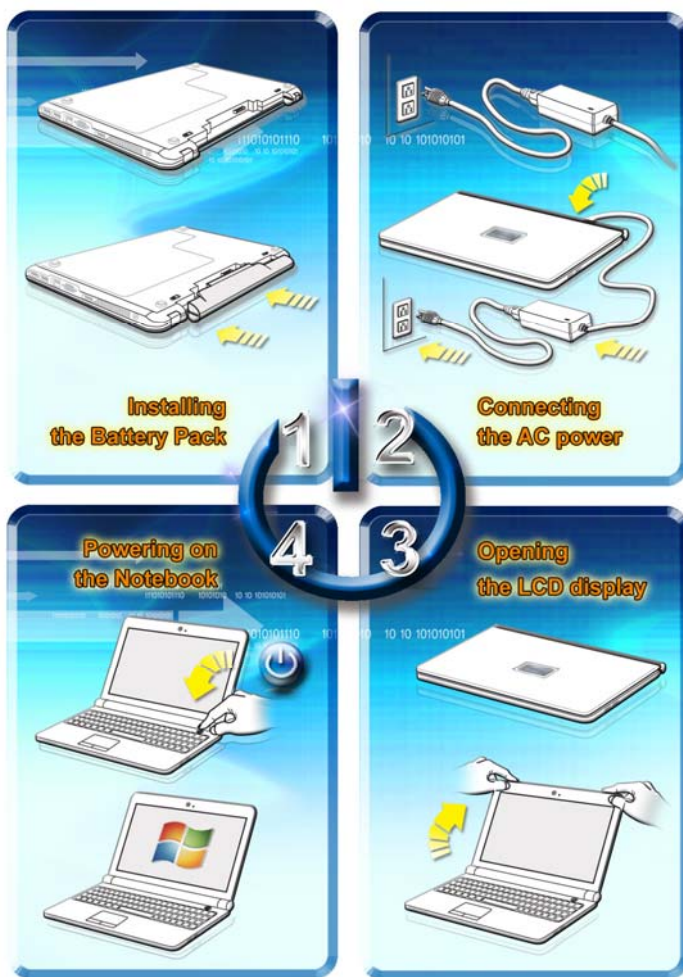
The background of the entire page is a composite image. It features a large, white wind turbine with three blades, set against a bright blue sky with wispy white clouds. In the lower-left foreground, a silver laptop is open, its screen displaying a smaller version of the same wind turbine image. The overall composition suggests a connection between renewable energy and digital technology.

3

## Pierwsze kroki

## ❖ Rozpoczęcie pracy z notebookiem

Przed rozpoczęciem pracy zalecamy nowym użytkownikom notebooka zapoznanie się z poniższymi ilustracjami.



## ❖ Zasilanie

### Zasilanie prądem zmiennym

Zaleca się, aby podczas pierwszego użycia podłączyć do komputera notebook adapter prąd zmienny/prąd stały i korzystać z zasilania prądem zmiennym. Po podłączeniu prądu zmiennego, natychmiast rozpoczyna się doładowanie baterii.

Należy pamiętać, że dostarczony adapter prąd zmienny/prąd stały, jest dostosowany do posiadanego komputera notebook. Używanie innego modelu adaptera może spowodować uszkodzenie komputera lub podłączonego do niego sprzętu.

Nie należy przykrywać adaptera prąd zmienny/prąd stały, ponieważ podczas używania może on generować ciepło. W trakcie eksploatacji należy zawsze uważać na ciepło z adaptera prąd zmienny/prąd stały.

### Zasilanie bateryjne

Ten komputer notebook jest wyposażony w wysokiej pojemności baterię Li-ion. Ładowalna bateria Li-ion jest wewnętrznym źródłem zasilania komputera notebook.

Należy pamiętać, że próba rozbierania baterii może spowodować jej uszkodzenie. Należy także pamiętać, że rozbieranie baterii przez nieupoważnioną osobę, może spowodować utratę ograniczonej gwarancji.

By zapobiec eksplozji wywołanej nieprawidłową wymianą baterii, należy użyć wyłącznie tego samego lub równoważnego typu baterii, polecanego przez producenta.

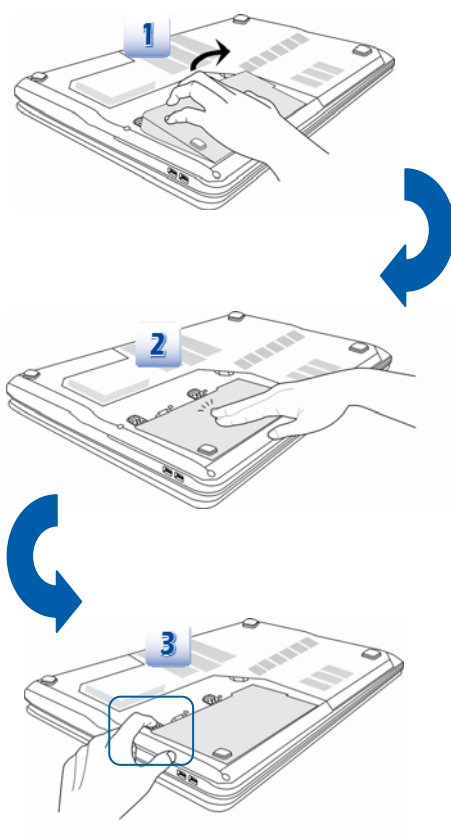
Nie użytą baterię należy zawsze trzymać w bezpiecznym miejscu.

Należy zachować zgodność z lokalnym prawem i przepisami dotyczącymi recyklingu zużytego akumulatora.

W celu zapewnienia odpowiedniego zasilania zaleca się, aby zaopatrzyć się w zapasową baterię. Należy skontaktować się z lokalnym dostawcą w celu zakupienia baterii zgodnej z komputerem notebook.

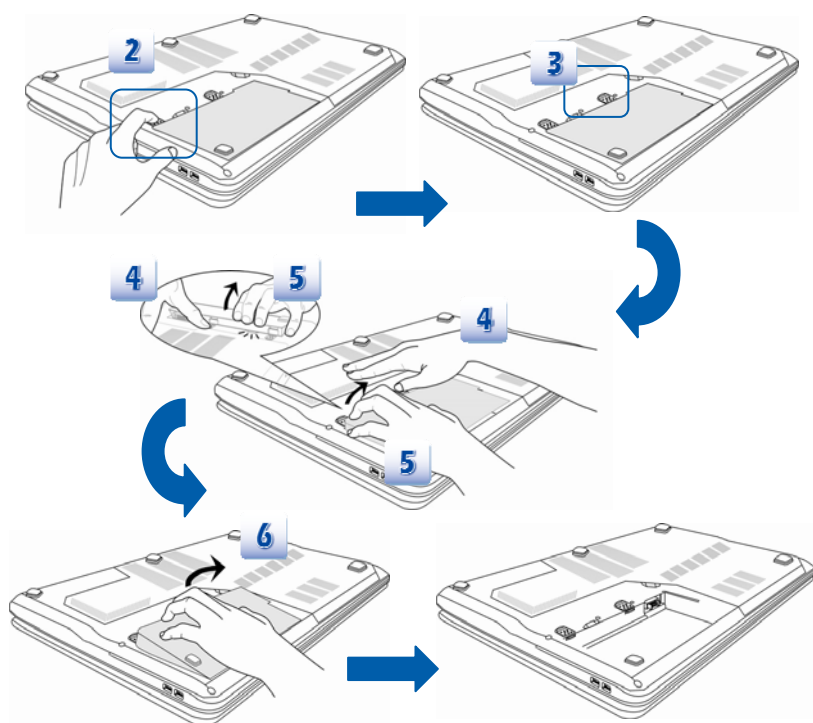
### Instalowanie zestawu zasilającego

1. Dopasuj i włóż baterię do wnęki zachowując prawidłową orientację.
2. Naciśnij baterię, aby zamocować ją we wnęce.
3. Naciśnij przycisk blokady/odblokowania do pozycji Lock (Blokada), aby upewnić się, że bateria jest prawidłowo zamocowana.



### **Wymowanie zestawu zasilającego**

1. Przed wyjęciem zestawu zasilającego sprawdź, czy notebook jest wyłączony oraz, czy odłączone jest zasilanie prądem zmiennym.
2. Naciśnij przycisk blokady/odblokowania do pozycji odblokowania.
3. Odszukaj przycisk zwalniający baterię na spodniej stronie.
4. Wciśnij i przytrzymaj przycisk zwalniający w kierunku zwalniania baterii, jak pokazano na spodniej stronie.
5. Wsuń baterię z wnętrza podważając palcami jej krawędź.
6. Wyciągnij baterię na zewnątrz.



### **Wskazówki bezpiecznego korzystania z baterii**

Nieprawidłowy montaż i obsługa akumulatora wprowadzają ryzyko wystąpienia pożaru lub eksplozji, które mogą spowodować poważne obrażenia ciała.

- Akumulator dołączony do zestawu może być zastąpiony tylko takim samym typem akumulatora lub odpowiednim zamiennikiem.
- Nigdy nie rozbieraj akumulatora, nie zwieraj go, nie wkładaj do ognia, ani nie przechowuj w temperaturze powyżej  $+60^{\circ}\text{C}$  ( $+140^{\circ}\text{F}$ ).
- Nie należy rzucać baterii. Należy ją trzymać z dala od dzieci.
- Nie używaj zardzewiałych lub uszkodzonych akumulatorów.
- Zużyte baterie należy usuwać zgodnie z lokalnymi przepisami. Sprawdź lokalne przepisy dotyczące opcji recyklingu lub prawidłowego usuwania w danym regionie.

### **Oszczędzanie energii baterii**

Sprawnie działająca bateria jest elementem wpływającym w istotny sposób na prawidłową pracę urządzenia. Jeśli bateria jest niewłaściwie eksploatowana, zapisane dane i ustawienia użytkownika mogą zostać utracone.

W celu optymalizacji żywotności baterii i uniknięcia nagłej utraty zasilania należy przeczytać wymienione poniżej wskazówki:

- Przy dłuższej bezczynności należy przełączyć system operacyjny do stanu wstrzymania lub skrócić okres czasu, po którym system automatycznie przechodzi do trybu wstrzymania.
- Wyłącz system, jeśli nie będzie on przez dłuższy czas używany.
- Wyłącz niepotrzebne ustawienia lub usuń zbędne urządzenia peryferyjne.
- W miarę możliwości podłącz adapter do komputera.

### **Ładowanie zestawu zasilającego**

Bateria może być doładowana po jej zainstalowaniu w komputerze notebook. Przed rozpoczęciem ładowania baterii należy zapoznać się z podanymi niżej wskazówkami:

- Jeżeli nie jest możliwe naładowanie akumulatora, zapisz rezultaty pracy na dysku twardym, zamknij aplikacje i wyłącz notebooka lub wprowadź w stan uśpienia opcją Save-to-Disk.
- Podłącz zewnętrzny adapter prądu stałego/prądu zmiennego.
- Możesz korzystać z komputera, wprowadzać go w stan wstrzymania lub wyłączyć bez przerywania ładowania.
- Używany zestaw baterii, wykorzystuje baterie celowe litowo-jonowe, bez "efektu pamięci". Przed ponownym ładowaniem nie jest konieczne rozładowanie akumulatora. W celu optymalizacji działania baterii, zaleca się jednak raz w miesiącu jej pełne rozładowanie.



- ♦ Jeśli komputer notebook nie będzie dłużej używany zaleca się wyjęcie z niego baterii.  
Może to pomóc w wydłużeniu żywotności baterii.
- ♦ Faktyczny czas ładowania zależy od używanych w trakcie aplikacji.

### Zarządzanie energią w systemie operacyjnym Windows

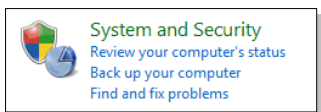
Zarządzanie energią komputerów osobistych (PC) i monitorów zapewnia znaczną oszczędność energii elektrycznej, a także niesie ze sobą wiele korzyści środowiskowych. W celu poprawy efektywności energetycznej należy wyłączać monitor lub przełączać komputer na tryb wstrzymania/hibernacji, po upływie określonego czasu braku aktywności użytkownika.

Kieruj się poniższą instrukcją, by dostosować ustawienia zarządzania energią w systemie operacyjnym Windows.

Power Options (Opcje zasilania) w systemie operacyjnym Windows umożliwiają sterowanie funkcjami zarządzania energią monitora, dysku twardego i baterii.

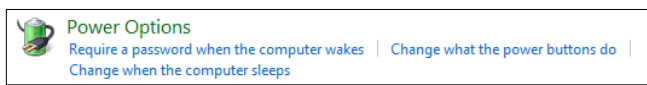
1

Przejdź do menu Start i kliknij na Control Panel (Panel sterowania).  
Kliknij System i bezpieczeństwo.



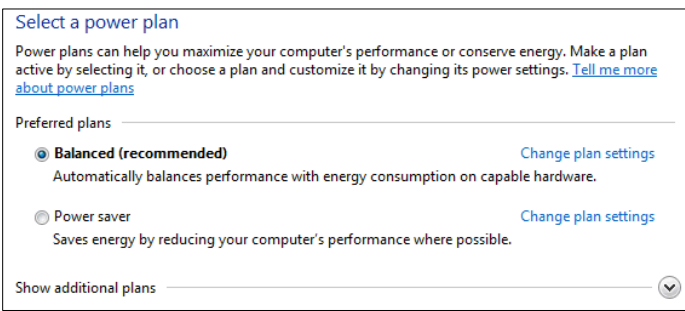
2

Następnie kliknij Power Options (Opcje zasilania).



3

Wybierz plan zasilania dopasowany do osobistych potrzeb.



**4**

W menu Wyłączanie komputera widoczne będą opcje Sleep (Wstrzymaj) (S3/S4), Shut Down (Zamknij) (S5) lub Restart (Uruchom ponownie).

**5**

Wznowienie pracy komputera z trybu oszczędzania energii powinno nastąpić w odpowiedzi na komendę z przycisku zasilania:

## Wskazówki dotyczące oszczędzania energii

- Uaktywnij funkcję oszczędzania energii ECO w celu zarządzania zużyciem energii komputera.
- Wyłącz monitor po okresie braku aktywności użytkownika.
- Wykorzystaj przyciski trybu uśpienia Fn i F12, by przełączyć na tryb oszczędzania energii.
- Wyreguluj ustawienia opcji zasilania w systemie operacyjnym Windows, by zoptymalizować zarządzanie zasilaniem komputera.
- Jeśli komputer nie będzie używany przez dłuższy czas należy zawsze odłączyć przewód zasilający prądu zmiennego lub odłączyć baterię, aby zapewnić zerowe zużycie energii.

Funkcja zarządzania energią pozwala komputerowi na uruchomienie trybu niskiego poboru mocy lub "uśpienia" w przypadku braku aktywności użytkownika. W przypadku korzystania z wykwalifikowanego zewnętrznego monitora ENERGY STAR, funkcja ta obsługuje również podobne funkcje zarządzania energią monitora. By skorzystać z potencjalnej możliwości oszczędzania energii, funkcja zarządzania energią została ustawiona w następujący sposób w przypadku zasilania komputera prądem zmiennym:

- Wyłącza monitor po 15 min.
- Uruchamia tryb "uśpienia" po 30 min.

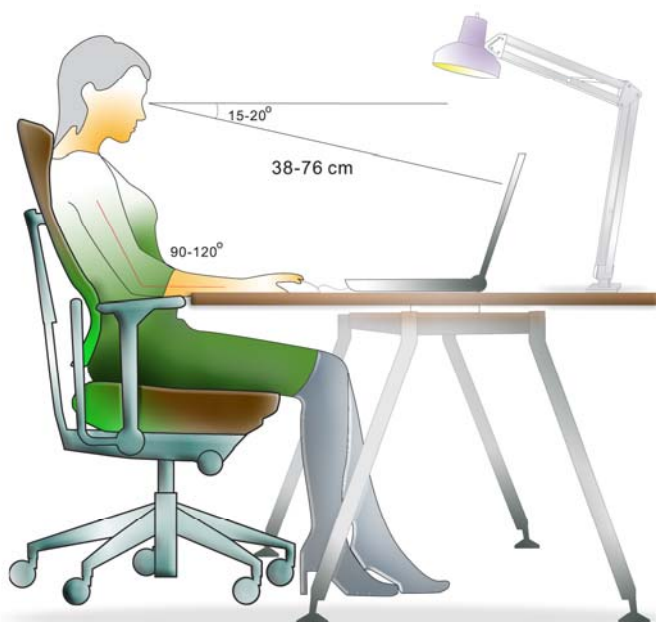
Komputer wychodzi z trybu "uśpienia" po wciśnięciu przycisku zasilanie/uśpienie. Komputer także może wyjść z trybu "uśpienia", reagując na sygnał sieci, gdy włączona jest funkcja Wake On LAN (WOL).

## ❖ Podstawowe operacje

Jeśli jesteś początkującym użytkownikiem notebooka przeczytaj następujące instrukcje, aby zapewnić sobie bezpieczeństwo i komfort podczas pracy.

### Porady dotyczące bezpieczeństwa i komfortu pracy

Komputer notebook to przenośna platforma, która umożliwia pracę w dowolnym miejscu. Jednakże, dobór odpowiednich warunków do pracy jest istotny, jeśli zamierza się pracować z komputerem notebook przez dłuższy czas.



1. Miejsce pracy powinno być dobrze oświetlone.
2. Wybierz właściwie biurko i fotel i dostosuj ich wysokości do swej postawy podczas pracy.
3. Siedząc w fotelu, ustaw oparcie (jeśli to możliwe) tak, by wygodnie utrzymywało plecy.
4. Stopy połóż na podłodze płasko i w pozycji naturalnej, tak by kolana i łokcie podczas pracy były ustawione prawidłowo (pod kątem ok. 90 stopni).
5. Dłonie należy położyć na biurku tak, aby nadgarstki miały naturalne podparcie.
6. Ustaw odpowiednio panel LCD, by uzyskać optymalny kąt widzenia.
7. Unikaj korzystania z notebooka w miejscu, które może wywoływać dyskomfort (np. w łóżku).
8. Często zmieniaj swoją postawę.
9. Regularnie wykonuj ćwiczenia i rozciągaj się.
10. Pamiętaj, by zrobić przerwę po pracy.

## Poznanie klawiatury

Notebook posiada w pełni funkcjonalną klawiaturę. Ta klawiatura może zostać podzielona na cztery kategorie: Klawisze maszynistki, przyciski kursora, przyciski numeryczne i przyciski funkcji.

1



2



3



1. Klawisze maszynistki
2. Klawisze numeryczne
3. Przyciski kursora/Przyciski funkcji

### **Klawisze maszynistki**

Oprócz głównych funkcji klawiatury, skorzystać można także z funkcji specjalnych, udostępnianych przez klawisze [Ctrl,] [Alt,] i [Esc] .

Gdy któryś klawisz blokujących (typu Lock) jest wciśnięty, odpowiadający mu wskaźnik LED świeci się wskazując jego status:

1. Num Lock: Naciśnij ten przycisk w celu włączenia i wyłączenia Num Lock. Gdy funkcja ta jest aktywna, możesz używać klawiszy numerycznych, wbudowanych w klawisze maszynistki.
2. Caps Lock: Naciśnij ten przycisk w celu włączenia i wyłączenia Caps Lock. Po uaktywnieniu tej funkcji, wpisywane są wielkie litery.
3. Scroll Lock: Naciśnij ten przycisk w celu włączenia i wyłączenia Scroll Lock. Działanie tej funkcji jest definiowane różnie przez konkretne aplikacje i zazwyczaj jest ona wykorzystywana podczas pracy w systemie DOS.

### **Klawisze numeryczne**

Znajdź klawisze numeryczne na klawiaturze i aktywuj funkcję Num Lock, by korzystać z nich do wprowadzania numerów i dokonywania obliczeń.


### **Klawisze kursora**

Cztery klawisze sterowania kursorem (strzałki) oraz klawisze [Home], [PgUp], [PgDn], [End], służą do kontrolowania ruchu kursora.

Przyciski [Backspace], [Ins] oraz [Del] w prawym górnym rogu klawiatury, są wykorzystywane do edycji.

### **Klawisze funkcyjne**

#### ■ Przyciski Windows

Na klawiaturze znajduje się przycisk z logo Windows () , używany do wykonywania funkcji specyficznych dla Windows. Dalsze informacje, znajdują się w podręczniku Windows lub w pomocy online.

#### ■ Przyciski ogólne [Fn]



Przełączanie wyświetlania na inne urządzenie wyświetlające: LCD notebooka, monitor zewnętrzny lub jednocześnie uaktywnieniu obu.



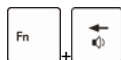
Włącza lub wyłącza funkcję touchpada.



Zmniejsza jasność wyświetlacza LCD.



Zwiększa jasność wyświetlacza LCD.



Zmniejsza poziom głośności wbudowanego głośnika.



Zwiększa poziom głośności wbudowanego głośnika.



Wyłącza funkcję audio komputera.



Wprowadza komputer do stanu uśpienia (w zależności od konfiguracji systemu).

### ■ Przyciski szybkiego uruchamiania [Fn]

Użyj przycisków [Fn] na klawiaturze w celu uaktywnienia specyficznych aplikacji lub narzędzi. Z pomocą przycisków szybkiego uruchamiania, użytkownicy będą mogli bardziej efektywnie pracować.



**Definiowane przez użytkownika lub wyszukiwarkę Windows (opcjonalnie)**

- Naciśnij i przytrzymaj przycisk Fn, a następnie naciśnij przycisk **F4**, aby uruchomić aplikację **zdefiniowaną przez użytkownika**.
- Albo naciśnij i przytrzymaj przycisk Fn, a następnie naciśnij przycisk **F4**, aby włączyć funkcję **Usługa wyszukiwania systemu Windows**.



**ECO Engine (Mechanizm ECO) (Oszczędzanie energii)**

- Naciśnij i przytrzymaj przycisk Fn, a następnie naciśnij powtarzająco przycisk **F5**, aby przełączyć pomiędzy różnymi trybami oszczędzania energii zapewnianymi przez **ECO Engine (Mechanizm ECO)** lub wyłączyć ponownie tę funkcję.



**Kamera internetowa**

- Naciśnij i przytrzymaj przycisk Fn, a następnie naciśnij przycisk **F6**, by włączyć funkcję **kamery internetowej**. Naciśnij ponownie w celu wyłączenia.





**WLAN  
(WiFi)**

- Naciśnij i przytrzymaj przycisk Fn a następnie wciśnij przycisk **F8** kilkakrotnie, aby powtórnie włączyć i wyłączyć funkcję **bezprowadowej sieci LAN (WiFi)**.



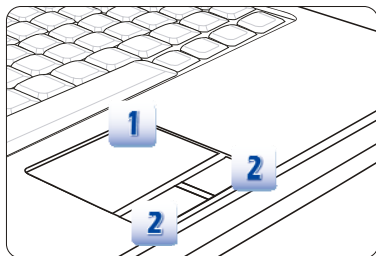
**Bluetooth  
(Opcjonalnie)**

- Naciśnij i przytrzymaj przycisk Fn a następnie wciśnij przycisk **F9**, by włączyć funkcję **Bluetooth**. Naciśnij ponownie w celu wyłączenia.
  - Ten przycisk funkcji nie będzie dostępny, jeśli nie jest obsługiwana funkcja Bluetooth.
-

### Poznawanie touchpada

Zintegrowany touchpad w notebooku jest urządzeniem wskazującym, kompatybilnym ze standardową myszą, pozwalającym na kontrolowanie notebooka przez wskazanie pozycji kursora na ekranie i dokonywanie wyboru przy użyciu dwóch przycisków.

1. Obszar poruszania kursora  
Powierzchnia wrażliwa na dotyk, umożliwiającą umieszczenie na niej palca i sterowanie ruchem kursora na ekranie poprzez przesuwanie palcem po tym obszarze.
2. Przyciski prawy /lewy  
Działają tak jak prawy/lewy przycisk myszy.



### Używanie touchpada

Przeczytaj uważnie opis poniżej, aby dowiedzieć się jak używać touchpada:

#### ■ Konfigurowanie touchpada

Możesz dostosować urządzenie wskazujące do osobistych potrzeb. Na przykład, jeśli jesteś leworęczny, możesz zmienić funkcję dwóch przycisków. Dodatkowo można zmieniać rozmiar, kształt, szybkość przesuwania oraz inne ustawienia kursora.

By skonfigurować touchpad, można użyć standardowego sterownika Microsoft lub IBM PS/2 w systemie operacyjnym Windows. Zmianę konfiguracji można wykonać przez **Mouse Properties (Właściwości myszy) w Control Panel (Panelu sterowania)**.

#### ■ Pozycjonowanie i przesuwanie

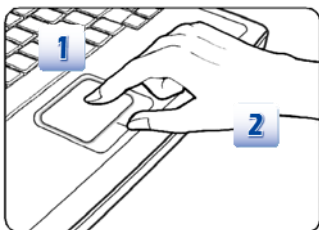
Ustaw palec na touchpadzie (zazwyczaj najwygodniej jest używać palca wskazującego), prostokątny obszar duplikuje obszar wyświetlacza. Gdy przesuwasz na nim palec, jednocześnie i w tym samym kierunku na wyświetlaczu porusza się kursor. Po dotknięciu palcem krawędzi, unieś go i przenieś w odpowiednie miejsce touchpada w celu kontynuacji ruchu.

#### ■ Wskaż i kliknij

Po przeniesieniu kursora nad ikonę, element menu czy polecenie do wykonania, stuknij lekko touchpad lub kliknij lewym przyciskiem w celu wyboru. Ta procedura, zwana "wskaż i kliknij" jest podstawowa przy korzystaniu z notebooka. W odróżnieniu od tradycyjnych urządzeń wskazujących, takich jak mysz, cały touchpad może działać jako lewy przycisk i każde dotknięcie panelu jest równoznaczne z naciśnięciem lewego klawisza myszy. Dwa szybkie stuknięcia w touchpad oznaczają podwójne kliknięcie.

#### ■ Przeciągnij i upuść

Pliki i obiekty można przenosić za pomocą metody przeciągnij i upuść. Aby tego dokonać umieść kursor na pożądanym obiekcie i podwójnie stuknij w touchpad, za drugim razem nie odrywaj jednak palca, lecz przesuwaj go po płytce – w ten sposób przenosisz wybrany obiekt. Gdy chcesz go „upuścić” wystarczy oderwać palec od płytki. Innym rozwiązaniem jest naciśnięcie i przytrzymanie lewego przycisku po wybraniu elementu, a następnie przeniesienie palca w wybrane miejsce; oraz zwolnienie lewego przycisku w celu zakończenia operacji przeciągnij i upuść.



1. Zmień pozycję kursora przesuwając palcem.
2. Ułóż wygodnie nadgarstki na biurku.

### Informacje o dysku twardym

Twój komputer notebook jest wyposażony w 2,5-calowy dysk twardy. Dysk twardy jest urządzeniem magazynującym o znacznie większej szybkości pracy i pojemności niż inne urządzenia tego typu, takie jak stacje dyskietek i optyczne urządzenia pamięci. Dlatego też jest zwykle wykorzystywany do instalacji systemu operacyjnego i oprogramowania.

Aby zapobiec nieoczekiwanej utracie danych, należy regularnie wykonywać kopie zapasowe najważniejszych plików.

Nie wyłączaj komputera notebook, gdy świeci się wskaźnik LED dostępu do dysku twardego.

Nie należy odłączać i instalować twardego dysku, gdy komputer notebook jest włączony.

Wymiana twardego dysku powinna być dokonywana jedynie przez autoryzowanego sprzedawcę lub przedstawiciela serwisu.

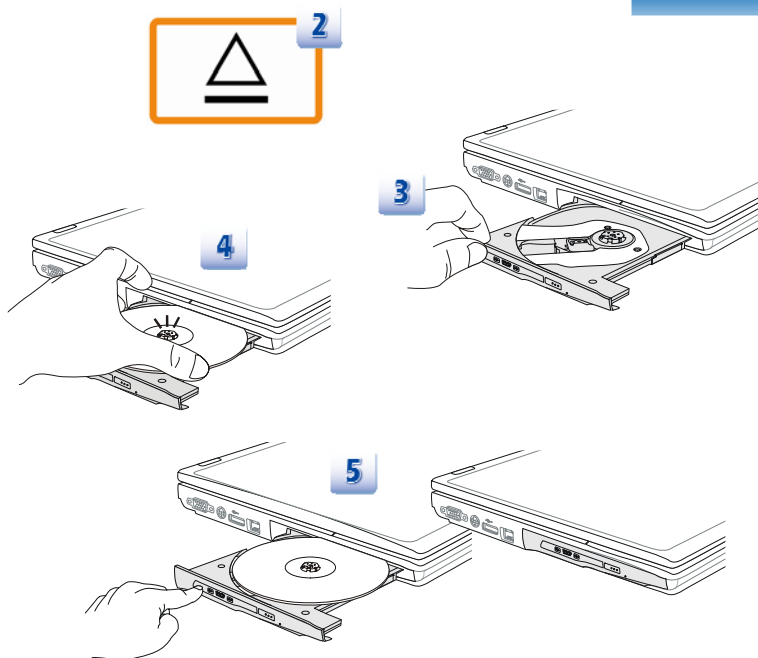
### Korzystanie z optycznego napędu pamięci masowej

Komputer notebook jest wyposażony w optyczny napęd pamięci masowej. Rzeczywisty typ urządzenia zainstalowanego w notebooku zależy od zakupionego modelu.

- DVD Super Multi: Pracuje jako wielofunkcyjny napęd DVD Dual Drive iDVD RAM. Urządzenie umożliwia zapis formatów CD-R, CD-RW, DVD-R/DVD-RW lub DVD+R/DVD+RW itp.
- Blu-ray: To wysokiej pojemności dysk optyczny, który mieści wysokiej jakości video (HD) na dysku jednostronnym. Blu-ray obsługuje bardziej zaawansowane algorytmy kodowania video H.264 i VC-1 (kodeki) oraz MPEG-2, używane do DVD. Obsługuje także najwyższą rozdzielczość HDTV.

### Umieszczanie dysku

1. Sprawdź, czy notebook jest włączony.
2. Wciśnij przycisk szybkiego uruchamiania EJECT (wysuwanie), a szuflada z dyskiem zostanie częściowo wysunięta. Przycisk wysuwania napędu optycznego działa wyłącznie w czystym systemie DOS. Jednakże, w przypadku systemu operacyjnego bez zainstalowanej aplikacji S-Bar, przycisk wysuwania napędu nie będzie działał. W takim przypadku w celu wysunięcia tacy napędu optycznego, użytkownicy mogą kliknąć prawym przyciskiem opcję napędu optycznego w "Mój komputer" i wybrać "Wysuń".
3. Delikatnie pociągnij tacę, aż do pełnego wysunięcia.
4. Ustaw dysk na tacy etykietą skierowaną do góry. Lekko naciśnij środek dysku w celu zamocowania go.
5. Pchnij dysk z powrotem do napędu.



1. Przed zamknięciem upewnij się, że dysk jest właściwie ułożony i zabezpieczony na tacy.
2. Nie zostawiaj szuflady otwartej.
3. Rysunek urządzenia służy wyłącznie jako odniesienie.

## ❖ Podłączanie urządzeń zewnętrznych

Porty I/O (wejście/wyjście) notebooka umożliwiają podłączanie urządzeń peryferyjnych i komunikacyjnych. Wszystkie wymienione tu funkcje i urządzenia służą wyłącznie jako odniesienie.

### Urządzenia peryferyjne



Wymienione tu funkcje mogą być obsługiwane opcjonalnie, w zależności o zakupionego przez użytkowników modelu.

W celu uzyskania szczegółowych informacji skontaktuj się z lokalnym dostawcą.

## Urządzenia komunikacyjne

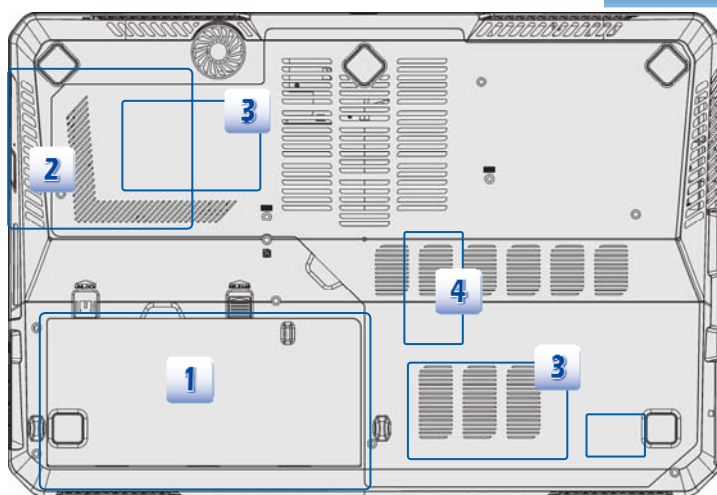


Wymienione tu funkcje mogą być obsługiwane opcjonalnie, w zależności o zakupionego przez użytkowników modelu.

W celu uzyskania szczegółowych informacji skontaktuj się z lokalnym dostawcą.

## ❖ Wymiana i modernizacja komponentów

Pamięć, stacja dysku twardego, bezprzewodowa sieć LAN / moduł Bluetooth oraz zestaw zasilający, zainstalowane fabrycznie do urządzenia zakupionego przez użytkownika mogą być zaktualizowane lub wymienione na żądanie użytkownika w zależności od zakupionych modeli.



Ten komputer notebook jest wyposażony w wysokiej pojemności baterię litowo-jonową, wymieniającą przez użytkowników.



Notebook jest wyposażony w urządzenie napędu optycznego. Niniejsze urządzenie może być aktualizowane i wymieniane przez autoryzowanego dealera bądź centrum serwisowe.





Notebook jest wyposażony w stację dysku twardego. Niniejszy napęd pamięci masowej może być modernizowany i wymieniany u autoryzowanego dealera lub w punkcie serwisowym.



Dodatkowy moduł pamięci może zostać zainstalowany przez autoryzowanego dealera bądź w punkcie serwisowym, w celu zwiększenia wydajności notebooka w zależności od specyfikacji.

---

Aby uzyskać więcej informacji o ograniczeniach modernizacji należy sprawdzić specyfikację w dostarczonym podręczniku użytkownika. Dalsze informacje o możliwościach zakupu produktów można uzyskać u lokalnego dostawcy.

Nie należy modernizować lub wymieniać jakiegokolwiek komponentu produktu poza autoryzowanym dostawcą lub punktem serwisowym, ponieważ może to spowodować unieważnienie gwarancji. Zaleca się, aby skontaktować się z dostawcą lub punktem serwisowym w celu wykonania usługi gwarancyjnej lub wymiany.

## ❖ Najczęściej zadawane pytania

### **Aplikacja S-Bar nie działa**

Aby rozwiązać ten problem, zaktualizuj aplikację S-Bar do najnowszej wersji.

### **Nie można uruchomić komputera z wbudowanego dysku twardego, gdy podłączony jest bootowalny dysk e-SATA.**

Zaktualizuj BIOS do najnowszej wersji.

### **Podczas aktualizacji BIOS-u pojawia się komunikat błędu "ERROR : BIOS has no flash information available".**

Jest to zabezpieczenie przed awarią systemu na wypadek, gdy w trakcie aktualizacji nastąpi nagły brak zasilania. Przed rozpoczęciem aktualizacji BIOS-u należy sprawdzić, czy adapter prądu zmiennego jest podłączony.

### **Nie można naładować baterii.**

**Dioda baterii miga i nie można naładować baterii.**

1) Zaktualizuj BIOS do najnowszej wersji. 2) Wyłącz notebooka i odłącz adapter prądu zmiennego/stałego oraz baterię. 3) Podłącz ponownie adapter prądu zmiennego/stałego oraz baterię. 4) Podczas ładowania baterii pozostaw notebook wyłączony przez co najmniej 30 minut. 5) Jeśli problem nie zniknie, skontaktuj się z lokalnym dostawcą lub serwisem MSI w celu uzyskania dalszej pomocy.

### **System nie wznawia działania po przejściu w tryb uśpienia.**

Zaktualizuj najpierw BIOS do najnowszej wersji, aby zmienić ustawienia rejestru.

### **Notebook nie chce się wyłączyć.**

Zalecamy wyłączanie notebooka przy użyciu polecenia Zamknij. Inne metody, w tym te wymienione poniżej, mogą skutkować utratą niesapisanych danych. Jeśli polecenie Zamknij nie działa prawidłowo, należy wykonać następujące kroki: 1) Zrestartuj notebook, naciskając klawisze Ctrl+Alt+Delete. 2) Przytrzymaj przycisk zasilania, aby wyłączyć system. 3) Odłącz komputer od zasilacza.

### **Z głośników nie wydobywa się dźwięk.**

1) Sprawdź główne ustawienia głośności w menedżerze audio. 2) W razie korzystania z aplikacji kontrolującej głośność należy sprawdzić, czy głośność ta jest ustawiona na odpowiednio wysokim poziomie. 3) Jeśli do złącza słuchawek podłączono kabel audio, należy go odłączyć.

#### **Występują problemy z połączeniem internetowym.**

1) Poproś swojego operatora telefonicznego o sprawdzenie, czy na linii telefonicznej nie występują zakłócenia. 2) W razie problemów z połączeniem z dostawcą usług internetowych sprawdź, czy u dostawcy nie wystąpiły problemy techniczne. 3) Sprawdź ustawienia ADSL i połączenie oraz upewnij się, że w notebooku prawidłowo skonfigurowano połączenie internetowe. 4) W bezprzewodowych sieciach LAN odległość i ewentualne przeszkody między urządzeniami a punktami dostępu mają wpływ na szybkość transferu danych. Aby zmaksymalizować szybkość transferu, wybierz punkt dostępu położony najbliżej notebooka.

#### **Nie można odtworzyć płyty DVD.**

1) Jeśli podczas korzystania z odtwarzacza DVD pojawia się ostrzeżenie o kodzie regionu, możliwe, że płyta DVD, którą chcesz odtworzyć, nie jest zgodna z napędem DVD-ROM w komputerze. Kod regionu można znaleźć na opakowaniu płyty. 2) Jeśli widać obraz wideo, ale nie ma dźwięku: Sprawdź, czy opcja wyciszenia w odtwarzaczu DVD jest wyłączona. Sprawdź główne ustawienia głośności w menedżerze audio. 3) Sprawdź, czy sterowniki zostały prawidłowo zainstalowane - kliknij Start > Panel sterowania > System > Menedżer urządzeń. 4) Zabrudzona lub uszkodzona płyta może powodować "zawieszanie" komputera podczas próby odczytu. W razie potrzeby zrestartuj komputer, wyjmij płytę i upewnij się, że nie jest zabrudzona lub uszkodzona. 5) Do odtwarzania filmów DVD używaj odpowiedniego oprogramowania, np. PowerDVD lub WinDVD.

#### **Nie można wysunąć tacki napędu DVD-ROM.**

1) Sprawdź, czy komputer jest włączony. 2) Naciśnij przycisk wysuwania na napędzie DVD-ROM/CD-ROM. 3) Przycisk wysuwania jest sterowany przez aplikację SCM/S-Bar (w zależności od specyfikacji danego modelu). Upewnij się, że narzędzie SCM lub S-Bar zostało zainstalowane w systemie. 4) Jeśli przycisk wysuwania nie działa, otwórz tackę, wkładając ostro zakończony przedmiot do otworu znajdującego się obok przycisku wysuwania.

Lined area for writing or drawing.