

The background of the cover features a low-angle shot of several white wind turbines against a bright blue sky with wispy white clouds. In the lower-left foreground, a silver laptop is open, its screen displaying a close-up of a wind turbine. A large, semi-transparent blue rectangle is positioned in the middle-right area of the cover, containing the title and chapter number.

1

서문

노트북 사용 설명서

G52-16F31X3



목차

1 장: 서문

목차	1-2
규정 및 선언	1-4
FCC-B 무선 주파수 간섭 선언	1-4
FCC 조건	1-4
CE 인증	1-4
배터리 규정	1-5
WEEE 선언	1-5
안전 지침	1-6
광학 드라이브 장치 주의 사항	1-8
상표	1-8
개정 이력	1-8

2 장: 소개

사용 설명서 소개	2-2
내용물 확인	2-2
제품 개요	2-3
평면도	2-3
전면도	2-7
우측면도	2-9
좌측면도	2-11
후면도	2-12
하면도	2-13
규격	2-14

3 장: 시작하기

노트북 사용하기	3-2
전원 관리	3-3

AC 전원 연결하기	3-3
배터리 전원 사용하기	3-3
Windows OS 에서 전원 관리.....	3-7
절전 정보	3-8
기본 조작.....	3-9
안전 및 편의성에 관한 도움말	3-9
키보드 사용법	3-11
터치패드 사용법	3-15
하드 디스크 드라이브 정보.....	3-17
광학 저장 장치 사용하기.....	3-17
외부 장치 연결하기.....	3-19
주변 장치	3-19
통신 장치	3-20
부품 교체 및 업그레이드	3-21
FAQ (발생 가능한 문제 및 해결방법)	3-21

❖ 규정 및 선언

FCC-B 무선 주파수 간섭 선언

본 장치는 FCC 규약 제 15 부에 따라 테스트되었으며 클래스 B 디지털 장치에 대한 제한 규정을 준수한다는 판정을 받았습니다. 이러한 제한 규정은 주거 지역에서 사용하는 경우 유해한 간섭의 영향을 받지 않도록 하기 위해 마련된 것입니다. 본 장치는 고주파 에너지를 생성, 사용 및 방출하며, 지침에 따라 설치하거나 사용하지 않으면 무선 통신에 유해한 간섭을 발생시킬 수 있습니다. 그러나 특정 지역에서 사용하면 간섭이 발생하지 않는다고 보장할 수 없습니다. 본 장치가 라디오나 텔레비전 수신에 유해한 간섭(장치를 켜다가 켜 보면 확인할 수 있음)을 유발하는 경우, 다음과 같은 방법으로 간섭을 해결하세요.

- 수신 안테나의 방향을 바꾸거나 안테나를 다른 곳으로 옮깁니다.
- 본 장치와 수신기 사이의 간격을 늘립니다.
- 수신기가 연결되지 않은 다른 회로의 콘센트에 이 장치를 연결합니다.
- 대리점이나 라디오/TV 전문가에게 문의하세요.

참고

- 규칙 준수 관련 당사자로부터 명시적 승인을 받지 않고 장치를 변경하거나 수정한 경우, 장치에 대한 사용자 권한이 무효화될 수 있습니다.
- 차폐형 케이블과 AC 전원 코드가 제공된 경우, 방출 제한값을 준수하기 위해 반드시 제공품을 사용해야 합니다.

FCC 조건

본 장치는 FCC 규약 제 15 부를 준수합니다. 작동은 다음 두 가지 조건에 종속됩니다.:

- 본 장치는 유해한 간섭을 유발해서는 안됩니다.
- 본 장치는 원하지 않는 작동을 유발할 수 있는 간섭을 포함하여 수신되는 모든 간섭을 수용해야 합니다.

CE 인증



이 장치는 유럽의 중요한 안전 요구 및 지침, 기타 관련된 규정에 적합합니다.

배터리 규정



유럽 연합:

배터리, 배터리 팩 및 축전기는 일반 쓰레기로 폐기할 수 없으며 파블릭 회수 시스템을 사용하여 회수 및 재활용하거나 해당 지역의 규정에 따라 처리하여야 합니다.



廢電池請回收

대만:

환경을 보호하기 위하여 폐기된 배터리는 별도로 수집하여 재활용하거나 특수 처리 하여야 합니다.

캘리포니아, USA: 버튼 셀 배터리에 퍼클로레이트라는 물질이 포함될 수 있기 때문에 캘리포니아에서는 재활용 또는 폐기시 특별 처리합니다.

자세한 정보는 <http://www.dtsc.ca.gov/hazardouswaste/perchlorate/>를 참조하세요.

리튬 배터리 사용에 대한 안전 지침

배터리를 올바르게 교체하지 않으면 폭발할 위험이 있습니다. 장치 제조 업체에서 권장하는 것과 동일하거나 동등한 유형의 배터리로만 교체하세요. 사용 다 하신 배터리는 제조 업체의 지침에 따라 폐기하세요.

WEEE 선언

2005년 8월 13일자로 시행된 폐전자전자제품에 대한 유럽연합("EU") 지침, 지침 2002/96/EC 에 의거하여, "전기전자제품"은 일반 쓰레기로 폐기할 수 없으며 제품의 수명이 다하면 해당 전자제품의 제조업체가 이러한 제품을 회수할 책임이 있습니다.



❖ 안전 지침



안전 지침을 빠짐없이 주의해서 읽으세요. 장치에 대한 모든 주의 및 경고와 사용 설명서에 유의하세요.



본 장치를 습기가 있거나 온도가 높은 곳에서 사용하지 마세요.



본 장치를 안정적인 면 위에 놓고 설치하세요.



함체의 구멍은 통풍과 장치의 과열 방지를 위해 만들어졌습니다. 구멍이 막히지 않도록 주의하세요.



- 장치가 손상될 수 있으므로 보관 온도가 60°C (140°F) 이상 또는 0°C (32°F) 이하가 되는 비제어 환경에 장치를 방치하지 마세요.
- 이 기기는 40°C (120°F) 이하의 주변 온도에서 작동해야 합니다.



- 장치를 전원 콘센트에 연결하기 전에 전원 전압이 안전 범위에 있는지, 그리고 전압이 100~240V로 제대로 조정되었는지 확인하세요.
- 애드온 카드나 모듈을 설치하기 전에 AC 전원 코드를 반드시 뽑으세요.
- 장치를 사용하지 않을 때, 에너지 소비를 막기 위해 항상 AC 전원 코드를 빼거나 배터리 팩을 제거하거나 스위치를 끄세요.



장치가 손상되거나 감전 위험이 있으므로 구멍을 통해 액체가 흘러 들어가지 않도록 주의하세요.



전원 코드가 발에 밟히지 않도록 설치하세요. 전원 코드 위에 물건을 올려놓지 마세요.



강한 자성 물체 또는 전기적 물체는 언제나 본 장치와 멀리 떨어진 곳에 두세요.



TV 튜너에 동축 케이블을 설치하는 경우, 금속 실드가 건물의 보호 접지 시스템에 확실히 연결되었는지 확인하세요.

케이블 분배 시스템은 국가 전기 코드(NEC)에 있는 ANSI/NFPA 70 에 따라 접지해야 합니다. 자세한 내용은 동축 케이블의 외부 전도성 실드 접지에 관한 부분 820.93 을 참조하세요.



- 올바르게 않은 배터리 교체로 초래되는 폭발을 방지하기 위해, 제조업체가 권장하는 동일하거나 동등한 타입의 배터리를 사용하세요.
- 배터리를 언제나 안전한 장소에 보관하세요.



다음 상황이 발생하면, 서비스 담당에게 장치의 점검을 받으세요.

- 전원 코드 또는 플러그가 손상되었습니다.
- 액체가 장치 안에 스며들었습니다.
- 장치가 습기에 노출되었습니다.
- 장치가 제대로 작동하지 않거나 사용 설명서에 따라 사용해도 작동되지 않습니다.
- 장치가 떨어졌거나 손상되었습니다.
- 장치에 확실히 파손될 우려가 있는 부분이 있습니다.

그린 제품 특징



- 사용 및 대기 상태에 있는 경우, 에너지 소비를 감소시킵니다.
- 환경 및 건강에 유해한 물질의 사용을 제한합니다.
- 쉽게 해체 및 재활용할 수 있습니다.
- 재활용에 의해 천연 자원의 수명을 연장합니다.
- 간단한 업그레이드를 통해 제품의 수명을 연장합니다.
- 회수 정책을 통해 고체 폐기물의 생산이 감소됩니다.

환경 정책

- 이 제품 및 부품은 재활용할 수 있으니 버리지 마세요.
- 사용자가 지역 대리점에 연락하여 재활용 및 폐기제품을 처리해야 합니다.

❖ 광학 드라이브 장치 주의 사항

주의: 이 장치에는 레이저 시스템이 들어 있으며 클래스 1 레이저 제품으로 분류됩니다. 그런 다음 사용 설명서를 나중에 참조할 수 있도록 보관하세요. 이 모델에 문제가 발생하면, 가까운 "공인 서비스 센터"에 문의하세요. 레이저 광선에 직접 노출되지 않으려면, 함체를 분해하지 마세요.

❖ 상표

- 모든 상표는 해당 소유권자의 재산입니다.
- SRS Premium 사운드, SRS 및 심벌은 SRS Labs, Inc 의 등록상표입니다.
- THX 및 THX TruStudio Pro 는 THX Ltd.의 상표이며 지역에서 등록될 수 있습니다. 모든 권리는 당사의 소유입니다.

❖ 개정 이력

버전	개정 이력	날짜
1.0	최초 릴리스	04, 2012

2

소개



세련되게 디자인된 이 노트북을 처음 사용하시게 된 것을 축하합니다. 최신형의 이 정교한 노트북은 사용자에게 즐거우며 전문적인 노트북 사용 경험을 선사할 것입니다. 당사는 본 노트북을 철저히 테스트했으며 타의 추종을 불허하는 신뢰성과 고객 만족을 통해 인정을 받고 있다는 사실을 사용자에게 자신 있게 말할 수 있다는 점을 자랑스럽게 생각합니다.

❖ 사용 설명서 소개

본 사용 설명서는 본 노트북을 사용하는 방법에 대한 설명과 그림을 제공합니다. 본 노트북을 사용하기 전에 본 사용 설명서를 주의해서 읽으세요.

1장, 서문은 이 노트북을 사용할 때 유의해야 하는 기본적인 안전 정보와 주의사항을 설명하고 있습니다. 이 노트북을 처음 사용할 때 이러한 안전 정보 또는 주의사항을 읽으시기 바랍니다.

2장, 소개는 본 노트북의 모든 부속물에 대해 설명합니다. 포장 상자를 뜯 다음 부속물이 모두 들어 있는지 확인하세요. 손상되거나 누락된 부속물이 있는 경우, 본 노트북을 구입한 판매점에 연락하세요. 또한 이 장은 본 노트북의 사양을 설명하고 기능 버튼, 빠른 실행 버튼, 커넥터, LED 및 외부 장치를 소개합니다.

3장, 시작하기는 키보드, 터치패드, 하드디스크 드라이브, 광학 저장 장치를 사용하는 것에 대한 기본적인 조작 지침을 설명하고 있습니다. 이밖에 배터리 설치 및 설치 해제 단계, 각종 외부 장치, 통신 장치 등의 연결 순서를 설명함으로써 사용자가 본 노트북에 익숙해지도록 돕습니다.

❖ 내용물 확인

먼저 포장 상자를 풀고 모든 품목을 주의해서 확인합니다. 손상되거나 누락된 품목이 있는 경우, 가까운 판매점에 즉시 연락하세요. 나중에 제품을 운송해야 할 경우에 대비하여 상자와 포장재를 보관하세요. 다음 품목들이 패키지에 들어 있어야 합니다.

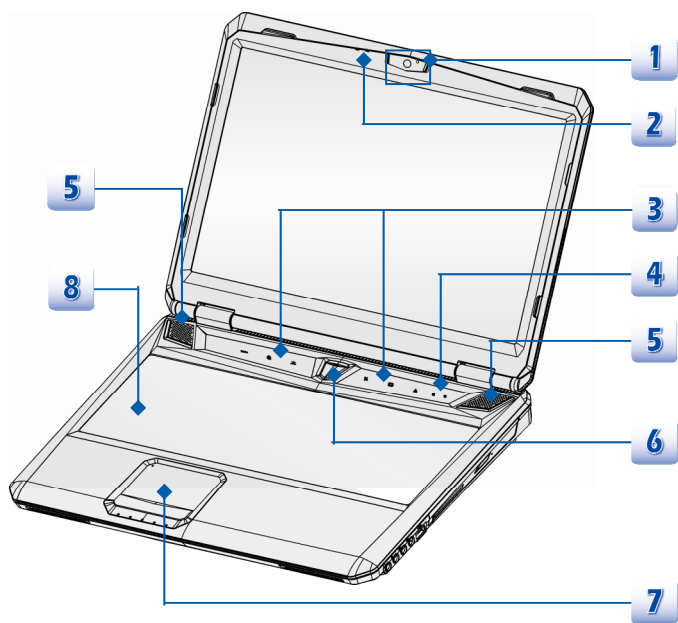
- 노트북
- 빠른 시작 설명서
- 고용량의 리튬 이온 배터리
- AC/DC 어댑터 및 AC 전원 코드
- 노트북 휴대 가방(옵션)
- 사용 설명서 전체, 드라이버, 유틸리티, 옵션인 복구 기능 등이 들어 있는 일체형 응용 프로그램 디스크.

❖ 제품 개요

이 단원에서는 노트북의 기본 특성에 대해 설명합니다. 사용하기 전에 설명을 읽으면 본 노트북의 외관에 대한 자세한 내용을 알 수 있습니다. 이 단원에 나와 있는 노트북은 사용자가 실제로 구매한 노트북과 다를 수 있습니다.

평면도

아래에 표시된 평면도 그림과 설명을 따라 노트북의 주요 작동 영역을 살펴볼 수 있습니다.



위에 나열된 부품은 예고없이
변경될 수 있습니다.

1. 웹카메라

사진 촬영, 비디오 녹화 또는 화상 회의, 기타 대화방식의 응용 프로그램을 사용할 때, 내장된 이 웹카메라를 사용할 수 있습니다.

2. 내장 마이크

내장 마이크로서 기능은 일반 마이크와 동일합니다.

3. 빠른 실행 버튼

빠른 실행 버튼을 사용하여 특정 응용 프로그램 또는 도구를 실행합니다. 빠른 실행 버튼은 S-Bar 응용 프로그램이 설치된 운영 체제에서만 기능합니다. S-Bar 응용 프로그램은 패키지와 함께 제공되는 올인원 디스크에 있으며 간편하고 편리하게 조작할 수 있습니다. S-Bar 응용 프로그램을 설치할 것을 강력히 권장합니다.



ODD 꺼내기

- 광학 장치 드라이브의 디스크 트레이를 꺼내려면 이 센서를 터치합니다.
- **주의:** ODD 꺼내기 센서는 DOS 시스템에서만 사용할 수 있습니다. 그러나 S-Bar 응용 프로그램을 설치하지 않은 작동 시스템에 사용할 수 없습니다. 이런 경우, "내 컴퓨터"에 있는 ODD에서 마우스의 오른쪽 버튼을 클릭하고 "꺼내기"를 선택하여 ODD 트레이를 꺼냅니다.



디스플레이 끄기

- 디스플레이를 즉시 꺼서 전력 소비를 줄이려면 이 센서를 터치합니다.
- 디스플레이를 켜려면 키보드에서 임의의 키를 누릅니다.



WLAN (WiFi)

- 팬 속도를 높여 노트북의 전체의 온도를 낮추려면 이 센서를 터치하세요.
- 주기적으로 WLAN 기능을 활성화 또는 비활성화하려면 이 센서를 반복해서 터치합니다.



키보드 LED 백라이트 스위치

- 키보드 아래에 탑재된 점멸형 컬러 키보드 LED를 켜거나 끄려면 이 센서를 반복해서 터치합니다.



쿨러 부스트

- 팬 속도를 높여 노트북 전체의 온도를 낮추려면 이 센서를 터치합니다.
- 이 기능을 반복하여 켜거나 끄려면 이 센서를 반복해서 터치합니다.

Turbo

- ◆ AC 전원이 연결되어 있을 경우, 이 센서를 터치하면 TDE 기능이 활성화됩니다. 이 기능이 활성화 되면 고급 계산 속도를 지원함으로써 시스템 성능을 향상시킵니다.
-

4. 상태 표시 LED



- ◆ **Caps Lock:** Caps Lock 기능이 활성화되면 황갈색 불이 깜빡입니다.
-



- ◆ **Num Lock:** Num Lock 기능이 활성화되면 황갈색 불이 깜빡입니다.
-

5. 스테레오 스피커

고품질 사운드 블라스터를 제공하여 스테레오 시스템과 Hi-Fi 기능을 지원합니다.

6. 전원 버튼 / 전원 LED

전원 버튼

- ◆ 전원 버튼을 눌러 노트북 전원을 켜거나 끕니다.
- ◆ 이 전원 버튼을 눌러 노트북은 대기상태에서 회복합니다.



전원/ 절전 기능 LED

- ◆ 노트북 전원이 켜지면 흰 불이 켜집니다.
 - ◆ NVIDIA 옵티머스 기능이 활성화되면 황갈색 불이 깜빡입니다.
 - ◆ 이 기능이 종료되면 LED 가 꺼집니다.
-

7. 터치패드

노트북의 포인팅 장치입니다.

8. 키보드

내장 키보드는 풀 사이즈 키보드의 모든 기능을 제공합니다.

빠른 실행 [Fn] 버튼

키보드의 [Fn] 버튼을 사용하여 특정 응용 프로그램 또는 도구를 실행합니다.

이러한 빠른 실행 버튼을 이용하여 사용자는 작업을 더 효율적으로 수행할 수 있습니다.



사용자 정의
또는
Windows 검색
(옵션)

- Fn 버튼을 누른 상태에서 F4 버튼을 누르면 사용자 정의 응용 프로그램을 시작합니다.
- 또한 Fn 버튼을 누른 상태에서 F4 버튼을 누르면 Windows 검색 기능을 실행합니다.



ECO Engine
(절전)

- Fn 버튼을 누른 상태에서 F5 버튼을 반복해서 누르면 주기적으로 ECO Engine 제공된 다른 모드 간을 전환하거나 이 기능을 끕니다.



웹카메라

- Fn 버튼을 누른 상태에서 F6 버튼을 누르면 웹카메라 기능이 실행됩니다. 한 번 더 누르면 종료됩니다.



WLAN
(WiFi)

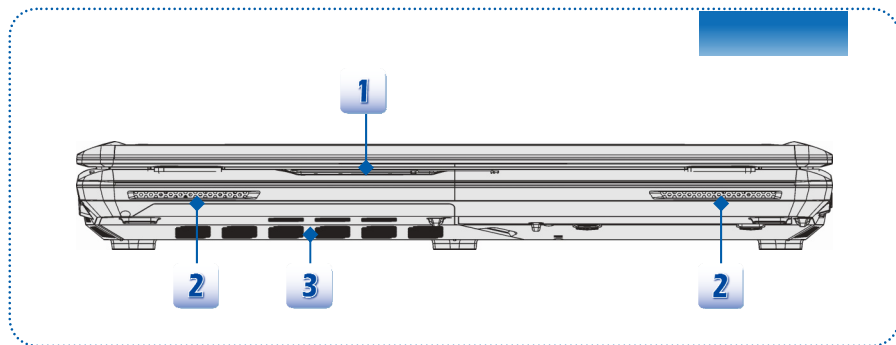
- Fn 버튼을 누른 상태에서 F8 버튼을 반복해서 누르면 주기적으로 무선 LAN (WiFi) 기능을 활성화 또는 비활성화합니다.



블루투스
(옵션)

- Fn 버튼을 누른 상태에서 F9 버튼을 누르면 블루투스 기능이 실행됩니다. 한 번 더 누르면 종료됩니다.
- 블루투스 기능을 지원하지 않으면 이 기능 버튼을 사용할 수 없습니다.

전면도



1. 상태 표시 LED



하드 디스크/광학 드라이브 장치 사용 중

시스템이 하드 디스크 드라이브 또는 광학 드라이브 장치를 액세스하면 황갈색 불이 깜빡입니다.



전원 대기 모드

- 시스템이 전원 대기 모드에 있는 경우 황갈색 불이 깜빡입니다.
- 시스템을 끄면 LED 가 꺼집니다.



배터리 상태

- 배터리가 충전 중이면 황갈색 불이 켜집니다.
- 배터리가 방전되면 황갈색 불이 깜빡이며, 새 배터리로 교체해야 합니다.
- 제조업체가 권고하는 동일한 종류의 배터리를 구입하려면 현지 대리점에 문의하세요.
- 충전이 완료되거나 AC/DC 어댑터를 분리하면 배터리 LED 가 꺼집니다.



블루투스

블루투스

- 블루투스 기능이 활성화되면 블루투스 LED 표시등이 황갈색으로 켜집니다.
- 경고: 비행 안전을 위해서 비행 중에는 LED 표시등을

반드시 끄세요.

- 주의: 블루투스 기능은 구입한 모델에 따라 선택적으로 지원됩니다.
- 자세한 정보가 필요하시면 지역 대리점에 문의하세요.

무선 LAN (WiFi)



- 무선 LAN (WiFi) 기능이 활성화되면 LED 표시등이 황갈색으로 켜집니다.
- 이 기능이 비활성화되면 LED 표시등이 꺼집니다.
- 주의: 여기에 나열된 기능은 구입한 모델에 따라 선택적으로 지원됩니다.
- 경고: 비행 안전을 위해서 비행 중에는 LED 을 반드시 끄세요.
- 필요하시면 자세한 내용은 지역 대리점에 연락하세요.

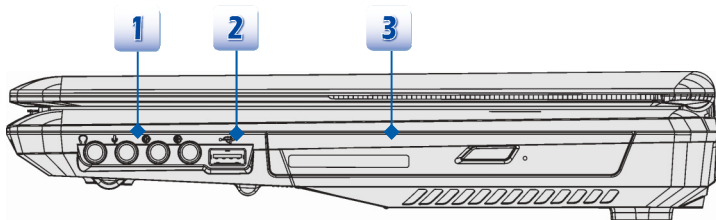
2. 스테레오 스피커

고품질 사운드 블라스터를 제공하며 스테레오 시스템과 Hi-Fi 기능을 지원합니다.

3. 통기 장치

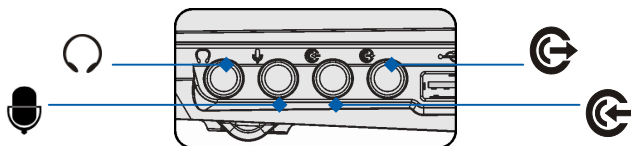
통기 장치는 시스템을 냉각시킵니다. 공기 순환을 위해 통기 장치가 막히지 않도록 주의하세요.

우측면도



1. 오디오 포트 커넥터

고품질 사운드 블라스터를 제공하며 스테레오 시스템과 Hi-Fi 기능을 지원합니다.



헤드폰 출력/ SPDIF 출력



- 스피커 또는 헤드폰용 커넥터. 이 S/PDIF 커넥터도 광섬유 케이블을 통해 외부 스피커에 디지털 오디오 전송을 제공합니다.
- ◆ 전면 스피커에 연결됩니다.

마이크



- 외부 마이크용으로 사용됩니다.
- ◆ 센터와 서브우퍼 스피커에 연결됩니다.

라인 입력



- 외부 오디오 장치용으로 사용됩니다.
- ◆ 후면 스피커에 연결됩니다.



사이드 출력

- ◆ 스피커용 커넥터.
- ◆ 서라운드 스피커에 연결됩니다.

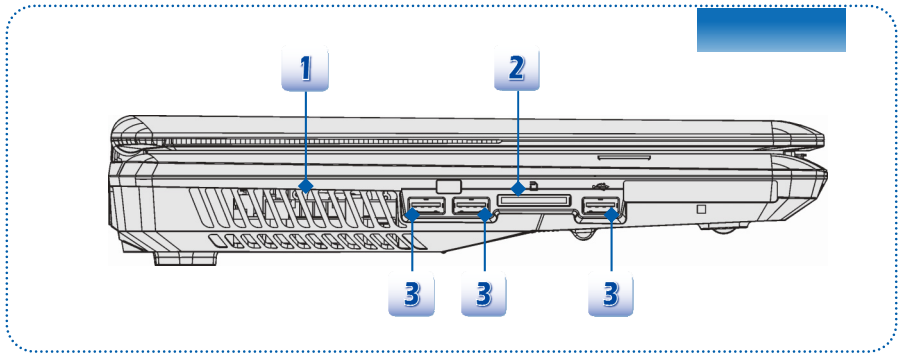
2. USB 2.0 포트

USB 2.0 포트를 사용하여 마우스, 키보드, 모뎀, 이동식 하드 디스크 모듈, 프린터 등과 같은 USB 인터페이스 주변 장치를 연결할 수 있습니다.

3. 광학 드라이브 장치

이 노트북은 광학 드라이브 장치를 설치합니다. 설치된 실제 장치는 구입한 모델에 따라 다릅니다.

좌측면도



1. 통기 장치

통기 장치는 시스템을 냉각시킵니다. 공기 순환을 위해 통기 장치가 막히지 않도록 주의하세요.

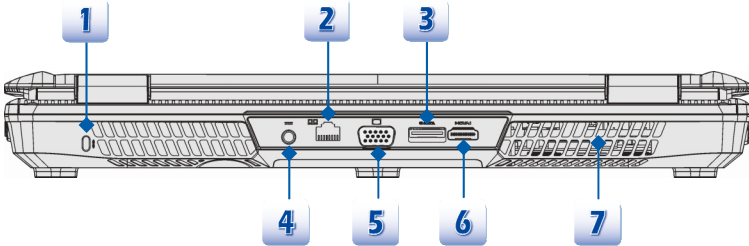
2. 카드 리더

내장형 카드 리더는 여러 종류의 메모리 카드, 즉 MMC (Multi-Media Card), XD (eXtreme Digital), SD (Secure Digital), SDHC (SD High Capacity), SDXC(SD eXtended Capacity), MS (Memory Stick) 또는 MS Pro (Memory Stick Pro) 카드를 지원할 수 있습니다. 자세한 내용은 현지 대리점에 문의하세요. 지원되는 메모리 카드는 예고 없이 변경될 수 있으므로 유의하시기 바랍니다.

3. USB 3.0 포트

USB 3.0은 초속 USB로 저장 장치, 하드 드라이브 또는 비디오 카메라와 같은 장치를 연결하기 위해 인터페이스 고속을 제공하고 고속 데이터 전송보다 더 많은 장점이 있습니다.

후면도



1. 도난 방지용 컨싱턴 락

도난 방지용 컨싱턴 락 홀은 고무 피복 금속 케이블을 통해 연결되어 있으며, 키나 기계식 PIN 장치를 사용하여 노트북을 고정시킬 수 있습니다. 케이블 끝에는 작은 고리가 달려 있으므로 전체 케이블을 무거운 탁자 또는 기타 비슷한 기구와 같은 고정 물체에 감아 노트북을 안전하게 보관할 수 있습니다.

2. RJ-45 커넥터

이 10/100/1000 Ethernet 커넥터는 네트워크 연결용 LAN 케이블을 연결하는 데 사용됩니다.

3. E-SATA (외부 시리얼 ATA) (옵션)

이 E-SATA 커넥터는 외부 시리얼 ATA 하드 디스크 장치를 연결할 수 있습니다. 이제 사용자는 노트북 외부의 차폐 케이블을 사용하여 SATA 인터페이스가 저장 장치에서 사용하는 이점을 활용할 수 있습니다.

4. 전원 커넥터

AC/DC 어댑터와 노트북의 전원 공급기를 연결합니다.

5. VGA 포트

컴퓨터 디스플레이를 크게 보기 위해 15핀 D-sub VGA 포트를 사용하여 외부 모니터나 기타 표준 VGA 호환 장치(예: 프로젝터)를 연결할 수 있습니다.

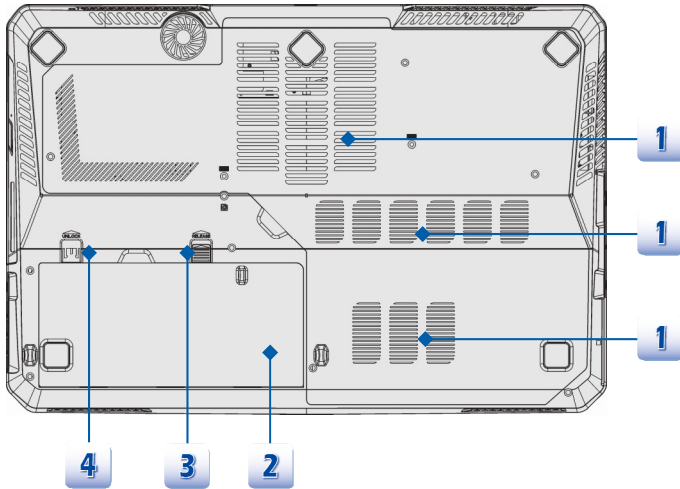
6. HDMI 커넥터 **HDMI**

HDMI (High Definition Multimedia Interface)는 단 하나의 케이블로 표준, 고급 및 고해상도 비디오는 물론 멀티 채널의 디지털 오디오를 지원하는 PC, 디스플레이 및 소비자 전자 장치에 사용되는 새로운 인터페이스 표준입니다.

7. 통기 장치

통기 장치는 시스템을 냉각시킵니다. 공기 순환을 위해 통기 장치가 막히지 않도록 주의하세요.

하면도



1. 통기 장치

통기 장치는 시스템을 냉각시킵니다. 공기 순환을 위해 통기 장치가 막히지 않도록 주의하세요.

2. 배터리 팩

이 노트북은 AC/DC 어댑터를 분리했을 때 배터리 팩에 의해 전원을 공급받습니다.

3. 배터리 배출 버튼

이 버튼은 반동형 장치로서 배터리 팩을 꺼낼 때 사용합니다. 한 손으로 이 버튼을 밀고 다른 손으로 배터리 팩을 주의해서 당기세요.

4. 배터리 잠금/잠금 해제 버튼

이 버튼이 잠금 상태에 위치해 있으면 배터리를 제거할 수 없습니다. 잠금 해제 위치로 버튼을 밀어야 배터리를 제거할 수 있습니다.

❖ 규격

스팩은 예고없이 변경될 수 있습니다. 지역에 따라 판매되는 제품이 다르므로 상세한 정보는 지역 대리점에서 확인하세요.

물리적 특성	
치수	395 (W) x 278 (D) x 45 (H) mm
중량	<3.5 kg (9 셀 배터리 포함)
CPU	
소켓	989 핀, rPGA
프로세서 타입	Intel® 아이비 브리지
프로세서 지원	Intel® 퀘드/ 듀얼 코어 프로세서(22nm)
L3 캐쉬	최대 8MB (CPU 에 의거됨)
코어 칩	
노스 브리지	Intel® Chief River 아이비 브리지
사우스 브리지	Intel® Panther 포인트 HM77
메모리	
기술	DDR3 1600/ 1333 MHz
메모리	DDRIII SO-DIMM X 4 슬롯 1/ 2/ 4/ 8G DDRIII SDRAM
최대	최대 32 GB
전원	
AC/DC 어댑터	180W, 19V 입력: 100~240V, ~2.25A 50~60Hz 출력: 19.5V --- 9.5A 
배터리 타입	9 셀
RTC 배터리	예

스토리지 (여기에 열거된 항목은 예고없이 변경될 수 있습니다.)

HDD 품 팩터	2.5" HDD/ 2.5" SSD/ mSATA SSD (옵션)
광학 드라이브 장치	슈퍼 멀티 / 블루레이 (옵션)

I/O 포트

모니터 (VGA)	15-핀 D-서브 x 1
USB	x 3 (버전 3.0) x 1 (버전 2.0)
마이크 입력	x 1
라인 입력	x 1
헤드폰 출력	x 1 (SPDIF 출력 지원됨)
E-SATA	x 1
사이드 출력	x 1
RJ45	x 1
HDMI	x 1
카드 리더	x 1 (SD/ SDHC/ SDXC/ XD/ MSPRO/ MS/ MMC) (SD 3.0 지원, SDXC) 지원되는 메모리 카드는 예고 없이 변경될 수 있습니다.

통신 포트

LAN	10/100/1000 이더넷
무선 LAN	선택적으로 지원됨
블루투스	선택적으로 지원됨

디스플레이

LCD 타입	15.6" 풀 HD 1920 x 1080
밝기	지원됨

비디오

그래픽	별도 (옵티머스)
VRAM	1.5/ 2/ 3/ 4GB (옵션)
CRT 출력포트	지원됨
HDMI 출력포트	지원됨
듀얼 뷰 기능	지원됨 연결 시 외부 디스플레이 장치는 자동으로 감지됩니다.

오디오

내장 스피커	2 스피커 + 1 서브우퍼
사운드 볼륨	K/B 핫 키 및 SW 에 의해 조절

소프트웨어 및 BIOS

USB 플래쉬 부팅	예, USB 플로피는 DOS 만 부팅
BIOS	고속 부팅 지원 --- 예

기타

준수	WHQL
도난 방지용 컨싱턴 락홀	x 1

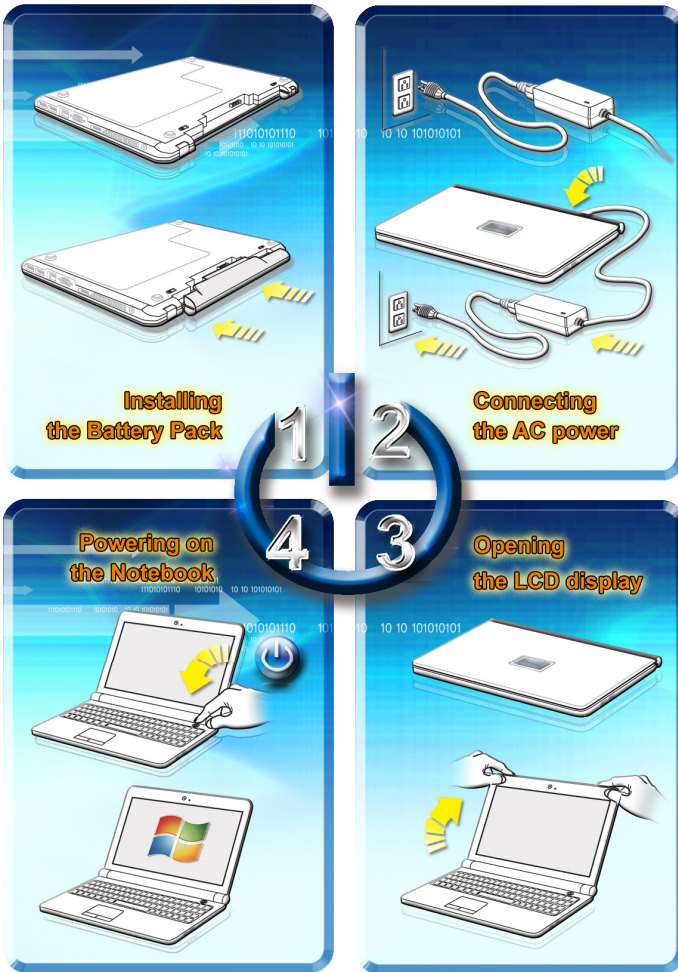
A composite image featuring wind turbines against a blue sky with clouds. In the foreground, a silver laptop is open, displaying a smaller version of the wind turbine image on its screen. A large, semi-transparent blue banner is positioned across the middle-right of the image, containing the number '3' and the Korean text '시작하기'.

3

시작하기

❖ 노트북 사용하기

당사는 다음의 절차에 따라 노트북을 사용할 것을 권장합니다.



❖ 전원 관리

AC 전원 연결하기

이 노트북을 처음 사용할 때는 AC/DC 어댑터를 연결하여 AC 전원을 사용하는 것이 좋습니다. AC 어댑터를 연결하면, 배터리가 즉시 충전을 시작합니다.

패키지에 포함된 AC/DC 어댑터는 이 노트북에서 사용이 승인된 제품입니다. 다른 모델을 사용할 경우, 노트북 또는 노트북에 연결된 다른 장치가 손상될 수 있습니다.

AC/DC 어댑터를 사용하는 동안 열이 생길 수 있으므로 어댑터를 덮지 마세요. AC/DC 어댑터를 사용하는 동안 생기는 열을 항상 조심하세요.

배터리 전원 사용하기

이 노트북에는 고용량의 리튬 이온 배터리 팩이 장착되어 있습니다. 충전식 리튬 이온 배터리 팩은 노트북의 내부 전원 공급 장치입니다.

사용자가 이 배터리 팩을 직접 분해하려 하면 배터리 팩이 손상될 수 있습니다. 또한 이 배터리 팩이 공인 기술자에 의해 분해되지 않은 경우 배터리 팩에 대한 제한 보증도 무효화될 수 있습니다.

배터리를 올바르게 교체하지 않으면 폭발할 위험이 있습니다. 장치 제조업체에서 권장하는 것과 동일하거나 동등한 유형의 배터리로만 교체하세요.

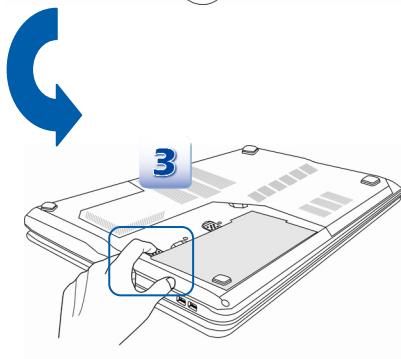
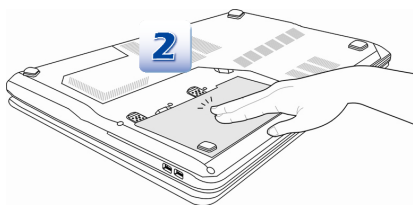
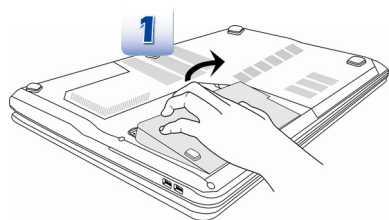
사용하지 않는 배터리를 언제나 안전한 장소에 보관하세요.

사용하지 않는 배터리를 재활용하려면 현지 법률 및 규정에 따르세요.

충분한 전원 공급을 위해 항상 예비용 배터리 팩을 마련하시기 바랍니다. 지역 대리점에서 구입한 노트북에 해당되는 배터리 팩을 구입하시기 바랍니다.

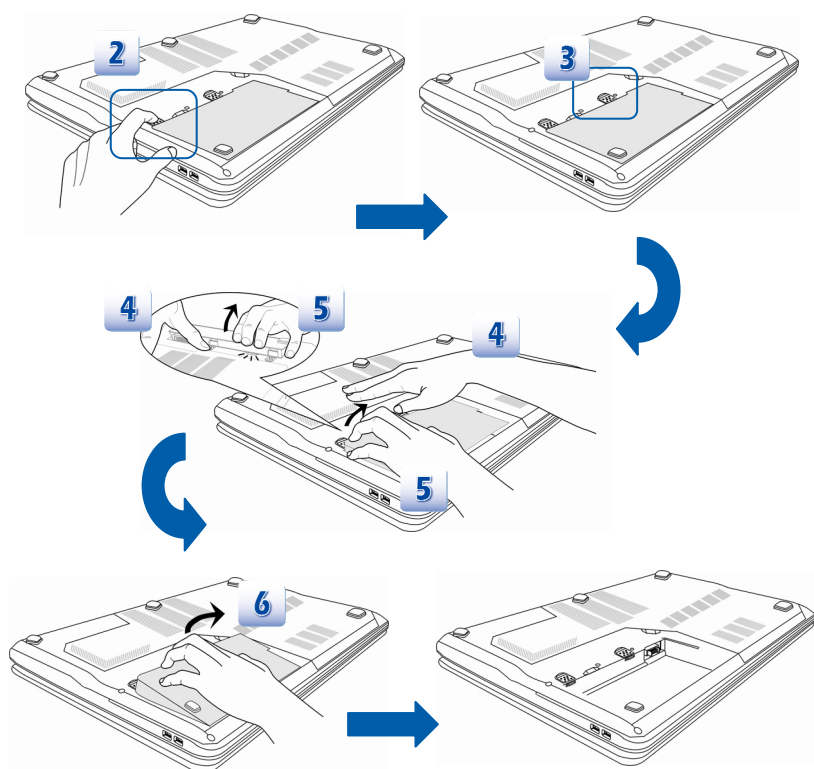
배터리 팩 설치하기

1. 올바른 방향으로 배터리 트레이에 배터리를 삽입합니다.
2. 배터리 팩을 눌러 배터리 팩을 배터리 트레이에 고정합니다.
3. 잠금/잠금 해제 버튼을 눌러 잠금 위치로 설정하고 배터리 팩을 고정합니다.



배터리 팩 제거하기

1. 노트북이 꺼져 있고 AC 전원이 분리되어 있는지 확인합니다.
2. 잠금/잠금 해제 버튼을 눌러 잠금 해제 위치로 설정합니다.
3. 아래쪽의 배터리 배출 버튼을 찾습니다.
4. 배터리 배출 버튼을 아래쪽에 표시된 배터리 배출 방향으로 누릅니다.
5. 손가락 끝을 사용하여 배터리 팩의 모서리를 배터리 트레이에서 꺼냅니다. 배터리 팩을 꺼낼 때 손가락 부상에 조심하세요.
6. 배터리 팩을 잡아당겨 분리합니다.



배터리 안전에 관한 도움말

배터리를 잘못 교체하거나 취급하면 화재나 폭발이 발생하여 중상을 입을 수 있습니다.

- ◆ 메인 배터리 팩은 반드시 동일하거나 동등한 종류의 배터리로만 교체하세요.
- ◆ 배터리를 분해, 단락 또는 소각하거나, +60° C (+140° F) 이상의 온도에서 보관하지 마세요.
- ◆ 배터리를 개조하지 마세요. 어린이의 손이 닿지 않는 곳에 보관하세요.
- ◆ 녹슬거나 손상된 배터리를 사용하지 마세요.
- ◆ 현지 규정에 따라 배터리를 폐기 처리하세요. 해당 지역의 재활용 옵션 또는 적합한 폐기 처리에 대한 자세한 내용은 현지의 폐기물 처리 공무원에게 문의하세요.

배터리 전원 절약하기

효율적인 배터리 전원 관리는 정상 작동을 유지하는 데 중요합니다. 배터리 전원을 잘 관리하지 못하면, 저장된 데이터와 사용자 정의된 설정이 손실될 수 있습니다.

배터리 수명을 최적화하고 갑작스러운 전원 손실을 피하려면 아래 지침을 읽으세요:

- ◆ 시스템이 상당 시간 유휴 상태일 경우, 시스템 작동을 일시 중단시키거나 일시 중단 타이머의 시간 간격을 짧게 설정하세요.
- ◆ 장시간 사용하지 않는 경우, 시스템을 끄세요.
- ◆ 불필요한 설정을 비활성화하고 유휴 주변 장치를 제거하세요.
- ◆ 가능하면 항상 AC/DC 어댑터를 시스템에 연결하여 사용하세요.

배터리 팩 충전하기

배터리 팩이 노트북에 설치되어 있는 경우 배터리를 충전할 수 있습니다. 배터리를 충전하기 전에 다음 도움말에 주의하세요:

- ◆ 충전된 배터리 팩을 사용할 수 없는 경우, 작업을 저장하고 실행 중인 모든 프로그램을 닫은 다음 시스템을 종료하거나 디스크에 저장하세요.
- ◆ 외부 AC/DC 전원에 연결하세요.
- ◆ 충전 프로세스를 중단하지 않고도 시스템을 사용하거나, 시스템 작동을 일시 정지하거나, 시스템을 종료하거나 끌 수 있습니다.
- ◆ 배터리 팩은 "메모리 효과"가 없는 리튬 이온 배터리 건전지를 사용합니다. 충전 전에 배터리를 방전시킬 필요가 없습니다. 그러나 배터리의 수명을 최적화하기 위해 배터리 전원을 한 달에 한 번 완전히 사용하는 것이 좋습니다.
- ◆ 장시간 노트북을 사용하지 않는 경우, 노트북에서 배터리 팩을 제거하는 것이 좋습니다. 그럴 경우 배터리 수명이 연장됩니다.
- ◆ 실제 충전 시간은 사용 중인 응용 프로그램에 따라 달라집니다.

Windows OS 에서 전원 관리

컴퓨터(PCs) 및 모니터의 전원 관리는 전력 소모량 및 환경 보호에 현저한 영향을 미칩니다. 효과적인 에너지 소비를 위해 사용후 디스플레이를 끄거나 컴퓨터를 절전 모드로 설정하세요.

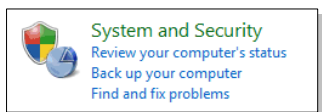
아래의 지침에 따라 Windows OS 에서 전원 관리 설정을 조정하세요.

Windows OS 에서의 전원 선택은 디스플레이, 하드 드라이브 및 배터리의 전원 관리 기능에서 제어할 수 있습니다.

1

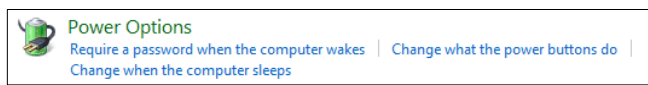
시작 메뉴에서 제어판을 클릭합니다.

다음, System and Security(시스템 및 보안)를 클릭합니다.



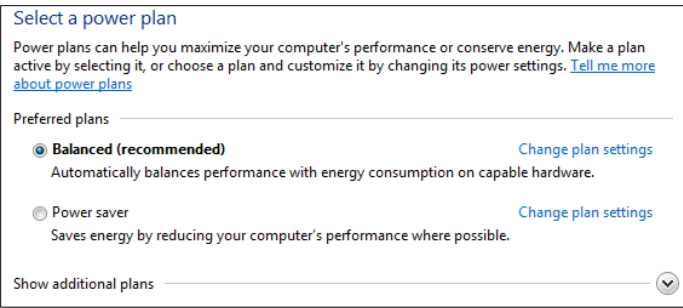
2

그리고 나서 Power Options(전원 선택)을 클릭합니다.



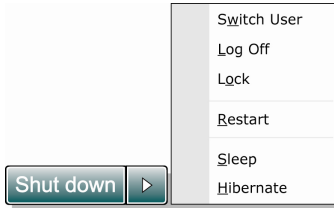
3

사용자의 수요에 의해 전략 계획을 선택합니다.



4

Shut Down 컴퓨터 메뉴가 수면 (S3/S4), 종료 (S5) 또는 다시 시작의 옵션을 나타냅니다.



5

컴퓨터가 절전 모드에 있을 때 전원 버튼을 누르면 컴퓨터가 다시 작동합니다.

절전 정보

- ECO 절전 기능을 활성화하여 컴퓨터의 에너지 소비를 관리합니다.
- 장시간 동안 사용하지 않으면 모니터를 끄세요.
- Fn 및 F12 수면 모드 키를 눌러 절전 모드로 들어갑니다.
- Windows OS 에서 Power Options(전원 선택)의 설정을 조정하여 컴퓨터의 전원 관리를 최대한으로 활용할 수 있습니다.
- 장치를 사용하지 않을 때 에너지 소비를 막기 위해 항상 AC 전원 코드를 빼거나 배터리 팩을 제거하거나 스위치를 끄세요.

전원 관리 기능은 컴퓨터를 일정 시간동안 사용하지 않을 때 낮은 전력 또는 “절전” 모드로 실행할 수 있습니다. 외부 ENERGY STAR 자격을 갖춘 모니터와 함께 사용하면 이 기능은 모니터의 유사한 전원 관리 기능도 지원합니다. 이런 잠재적인 절전기능을 사용하려면, 전원 관리 기능은 시스템이 AC 전원으로 작동할 때 다음과 같이 미리 설정되어야 합니다.

- 15 분 후 디스플레이 끄기
- 30 분 후 절전 모드 실행

전원/절전 모드 버튼을 누르면 컴퓨터가 절전 모드를 종료합니다. 랜 웨이크(WOL) 기능이 활성화 되면, 컴퓨터는 네트워크 신호에 대한 응답으로 절전 모드를 종료할 수 있습니다.

❖ 기본 조작

노트북을 처음 사용하는 사용자의 경우, 다음 지침을 읽고 조작 중에 노트북을 안전하고 편리하게 사용하기 바랍니다.

안전 및 편의성에 관한 도움말

노트북은 어디서든 작업할 수 있는 휴대용 작업 수단입니다. 그러나 노트북으로 장시간 작업해야 하는 경우, 쾌적한 작업 공간을 선택하는 일이 중요합니다.



1. 작업 공간의 조명이 밝아야 합니다.
2. 적절한 책상과 의자를 선택하고 작업 시 자세에 적합하게 높이를 조정하세요.
3. 의자에 앉을 때 가능한 경우 등을 편하게 받치도록 의자의 등받이를 조정하세요.
4. 작업 시 무릎과 팔꿈치가 적절한 각도(약 90 도)를 유지하도록 발을 바닥에 편평하고 자연스럽게 내려 놓으세요.
5. 팔목을 자연스럽게 지지하도록 손을 책상 위에 올려 놓으세요.
6. LCD 패널의 각도/위치를 조정하여 최적 상태로 볼 수 있게 하세요.
7. 불편할 수 있는 공간(예: 침대 위)에서 노트북을 사용하지 마세요.
8. 자세를 자주 바꾸세요.
9. 규칙적으로 스트레칭과 운동을 하세요.
10. 장시간 작업을 한 다음에는 반드시 휴식을 취하세요.

키보드 사용법

이 노트북은 모든 기능을 갖춘 키보드를 제공합니다. 키보드는 다음의 네 가지 범주로 나눌 수 있습니다. 입력 키, 커서 키, 숫자 키 및 기능 키.

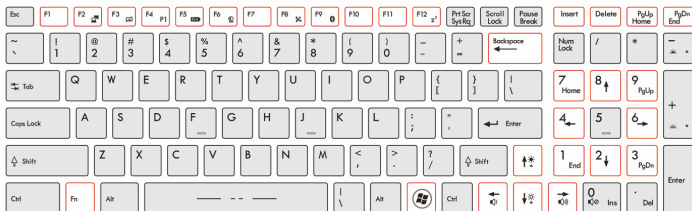
1



2



3



1. 입력 키
2. 숫자 키
3. 커서 키 / 기능 키

입력 키

키보드의 주요 기능을 제공하는 입력 키에는 [Ctrl], [Alt], [Esc] 키와 같은 특수 목적용 키도 포함되어 있습니다.

잠금 키를 누르면, 해당 LED가 켜지면서 키의 상태를 표시합니다:

1. Num Lock: 이 키를 누르면, Num Lock을 켜고 끌 수 있습니다. 이 기능이 활성화되면, 입력 키에 내장된 숫자 키를 사용할 수 있습니다.
2. Caps Lock: 이 키를 누르면 Caps Lock을 켜고 끌 수 있습니다. 이 기능을 활성화하면, 계속해서 대문자를 입력할 수 있습니다.
3. Scroll Lock: 이 키를 누르면, Scroll Lock을 켜고 끌 수 있습니다. 이 기능은 개별 프로그램에서 정의되며, 대개의 경우 DOS에서 사용됩니다.

숫자 키

키보드에서 숫자 키를 찾은 다음 Num Lock 기능을 활성화하면 숫자 키를 사용하여 숫자를 입력하고 계산을 할 수 있습니다.


커서 키

4개의 커서(화살표) 키와 [Home], [PgUp], [PgDn], [End] 키를 사용하여 이동을 제어할 수 있습니다.

오른쪽 상단에 있는 [Backspace] 키, [Ins] 및 [Del] 키는 편집 시 사용합니다.

기능 키

■ Windows 키

키보드에 Windows 로고 키 ()가 있는데, Windows 특정 기능을 실행하는 데 사용됩니다. 자세한 내용은 Windows 사용 설명서나 온라인 도움말을 참조하세요.

■ [Fn] 키



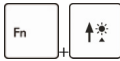
디스플레이 출력 모드를 LCD, 외부 모니터, 모두 사이에서 전환합니다.



터치패드 기능을 활성화 또는 비활성화합니다.



LCD 밝기를 낮춥니다.



LCD 밝기를 높입니다.



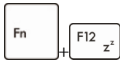
내장 스피커의 볼륨을 낮춥니다.



내장 스피커의 볼륨을 높입니다.



컴퓨터의 오디오 기능을 비활성화합니다.



컴퓨터를 일시 중단 모드로 바꿉니다(시스템 구성에 따라 다름).

■ 빠른 실행 [Fn] 키

키보드의 [Fn] 버튼을 사용하여 특정 응용 프로그램 또는 도구를 실행합니다.

이러한 빠른 실행 버튼을 이용하여 사용자는 작업을 더 효율적으로 수행할 수 있습니다.



사용자 정의
또는
Windows 검색
(옵션)

- Fn 버튼을 누른 상태에서 **F4** 버튼을 누르면 **사용자 정의** 응용 프로그램을 시작합니다.
- 또한 Fn 버튼을 누른 상태에서 **F4** 버튼을 누르면 **Windows 검색** 기능을 실행합니다.



ECO Engine
(절전)

- Fn 버튼을 누른 상태에서 **F5** 버튼을 반복해서 누르면 주기적으로 **ECO Engine** 제공된 다른 모드 간을 전환하거나 이 기능을 끕니다.



웹카메라

- Fn 버튼을 누른 상태에서 **F6** 버튼을 누르면 **웹카메라** 기능이 실행됩니다. 한 번 더 누르면 종료됩니다.



**WLAN
(WiFi)**

- ◆ Fn 버튼을 누른 상태에서 **F8** 버튼을 반복해서 누르면 주기적으로 **무선 LAN (WiFi)** 기능을 활성화 또는 비활성화합니다.



**블루투스
(옵션)**

- ◆ Fn 버튼을 누른 상태에서 **F9** 버튼을 누르면 **블루투스** 기능이 실행됩니다. 한 번 더 누르면 종료됩니다.
- ◆ 블루투스 기능을 지원하지 않으면 이 기능 버튼을 사용할 수 없습니다.

터치패드 사용법

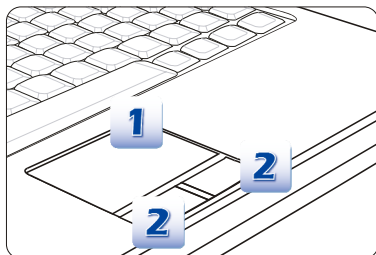
노트북에 통합된 터치패드는 표준 마우스와 호환되는 포인팅 장치로서, 화면에 커서 위치를 가리키고 2 개의 버튼으로 선택을 함으로써 노트북을 제어할 수 있습니다.

1. 커서 이동 영역

터치패드의 압력 감지 영역에 손가락을 올려 놓고 움직이면서 화면 상의 커서를 제어할 수 있습니다.

2. 오른쪽 / 왼쪽 버튼

마우스의 오른쪽/왼쪽 버튼과 같은 기능을 합니다.



터치패드 사용법

터치패드 사용법을 알려면 다음 설명을 읽으세요:

■ 터치패드 구성하기

개인적인 필요에 적합하게 포인팅 장치를 사용자 정의할 수 있습니다. 예를 들어, 사용자가 왼손잡이인 경우 두 버튼의 기능을 서로 바꿀 수 있습니다. 이 밖에 화면 상 커서의 크기, 모양, 이동 속도 및 기타 고급 기능을 변경할 수 있습니다.

터치패드를 구성하려는 경우, Windows 운영 체제에서 표준 Microsoft 또는 IBM PS/2 드라이버를 사용할 수 있습니다. **제어판의 마우스 등록 정보**에서 구성을 변경할 수 있습니다.

■ 위치 지정 및 이동

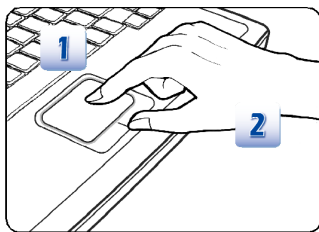
손가락을 터치패드 위에 올려 놓으면(대개의 경우 짐작 손가락을 사용) 직사각형 패드가 작은 디스플레이처럼 기능합니다. 패드 위로 손가락을 움직이면, 동시에 화면 커서가 동일한 방향으로 움직입니다. 손가락이 패드의 가장자리에 도달하면, 손가락을 들어 터치패드의 적절한 위치에 다시 내려 놓고 계속 움직이세요.

■ 포인트 및 클릭

커서를 이동하여 실행하려는 아이콘, 메뉴 항목 또는 명령 위에 올려 놓고 터치패드를 살짝 두드리거나 왼쪽 버튼을 눌러 선택합니다. 포인트 앤 클릭이라고 부르는 이 절차는 노트북 조작의 기본입니다. 마우스와 같은 종래의 포인팅 장치와 달리, 터치패드 전체가 왼쪽 버튼처럼 기능하여 사용자가 터치패드를 두드릴 때마다 왼쪽 버튼을 누르는 것과 같은 기능을 합니다. 터치패드를 빠르게 두 번 두드리면 더블 클릭을 실행하는 것과 같습니다.

■ 끌어서 놓기

끌어서 놓기를 사용하여 노트북에서 파일이나 개체를 이동할 수 있습니다. 끌어서 놓기를 하려면, 원하는 항목에 커서를 올려 놓고 터치패드를 두 번 가볍게 두드린 다음 손가락을 터치패드에서 떼지 않습니다. 이제 터치패드에서 손가락을 이동하여 선택한 항목을 원하는 위치로 끌어 옮긴 다음 터치패드에서 손가락을 떼어 제자리에 놓습니다. 또는 항목을 선택할 때 왼쪽 버튼을 누른 채로 손가락을 원하는 위치로 이동합니다. 그리고 나서 왼쪽 버튼을 놓으면 끌어서 놓기 조작이 끝납니다.



1. 손가락을 미끌어지듯 움직여 커서를 이동합니다.
2. 손목은 책상 위에 편하게 올려 놓습니다.

하드디스크 드라이브 정보

노트북에는 2.5 인치 하드 디스크 드라이브가 설치되어 있습니다. 하드 디스크 드라이브는 플로피 디스크나 광학 저장 장치와 같은 기타 저장 장치에 비해 속도가 훨씬 더 빠르고 용량도 더 큰 저장 장치입니다. 따라서 운영 체제와 소프트웨어 응용 프로그램을 설치하는데 사용됩니다.

시스템에서 예기치 못한 데이터 손실을 방지하려면, 정기적으로 중요한 파일을 백업하세요.

하드 디스크 사용 중 LED 가 켜 있는 동안 노트북을 끄지 마세요.

노트북이 켜 있는 동안 하드 디스크 드라이브를 제거하거나 설치하지 마세요. 하드 디스크 드라이브는 공인 소매점이나 서비스 대리점에서 교체하세요.

광학 저장 장치 사용하기

노트북에는 광학 저장 장치가 설치되어 있습니다. 노트북에 사전 설치된 실제의 장치는 구입한 모델에 따라 다릅니다.

- DVD Super Multi: 다기능 DVD Dual 드라이브와 DVD RAM 드라이브와 같은 기능을 합니다. CD-R, CD-RW, DVD-R/DVD-RW, 또는 DVD+R/DVD+RW 포맷을 작성할 수 있습니다.
- Blu-ray: 고용량 광학 디스크이며 고화질 비디오(HD)를 단면 단층 디스크에 저장합니다. Blu-ray 는 좀 더 발전된 H.264 및 VC-1 비디오 인코딩 알고리즘(코덱)과 DVD 에 사용되는 MPEG-2 를 모두 지원합니다. 또한 최고의 HDTV 해상도를 지원합니다.

디스크 삽입 방법

1. 노트북이 켜졌는지 확인합니다.
2. 키보드 근처의 EJECT 빠른 실행 센서를 터치하면 디스크 트레이가 부분적으로 미끌어져 나옵니다. ODD EJECT 버튼은 DOS 시스템에서만 사용할 수 있다는 점에 유의하세요. 그러나 S-바 응용 프로그램을 설치하지 않은 작동 시스템에서는 사용할 수 없습니다. 이런 경우, "내 컴퓨터"의 ODD 에서 마우스 오른쪽 버튼을 클릭하고 "Eject(꺼내기)"를 선택하여 ODD 트레이를 꺼냅니다.
3. 트레이를 천천히 당겨 완전히 나오도록 합니다.
4. 라벨이 위를 향하게 디스크를 트레이 안에 넣습니다. 디스크의 중앙을 가볍게 눌러 고정합니다.
5. 트레이를 눌러 다시 드라이브 안쪽으로 밀어 넣습니다.



❖ 외부 장치 연결하기

노트북의 I/O(입/출력) 포트를 사용하여 주변 장치를 연결할 수 있습니다. 여기에 열거된 모든 장치는 참조용일 뿐입니다.

주변 장치



여기에 나열된 기능은 선택적으로 지원되며 사용자가 구입한 모델에 따라 달라집니다. 자세한 정보는 지역 대리점에 문의하세요.

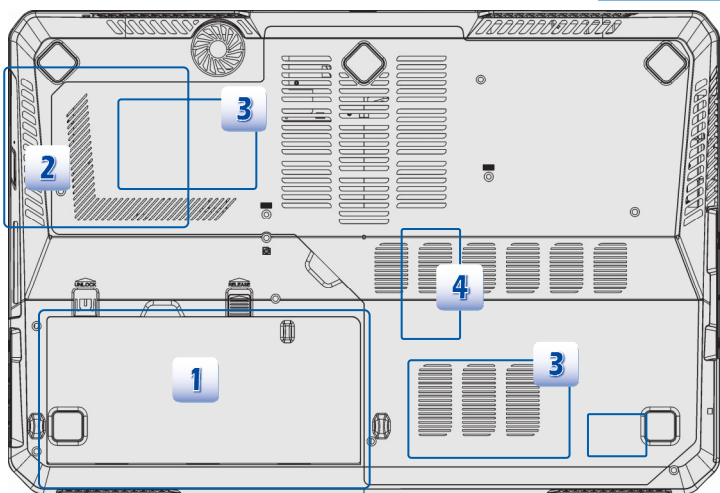
통신 장치



여기에 나열된 기능은 선택적으로 지원되며
사용자가 구입한 모델에 따라 달라집니다.
자세한 정보는 지역 대리점에 문의하세요.

❖ 부품교체 및 업그레이드

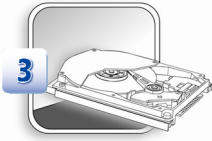
사용자가 구입한 본 제품에 미리 설치된 메모리, 하드 디스크 드라이브, 무선 LAN/블루투스 모델 및 배터리 팩과 같은 부품은 구입한 모델에 따라 사용자의 요청에 의해 업그레이드 또는 교체할 수 있습니다.



이 노트북에는 고용량의 리튬 이온 배터리 팩이 장착되어 있고, 사용자에 의해 배터리 팩을 교체할 수 있습니다.



이 노트북에는 광학 드라이브 장치가 장착되어 있고, 공인 대리점 또는 서비스 센터에 의해 이 저장 장치를 업그레이드 또는 교체할 수 있습니다.



이 노트북에는 하드 디스크 드라이브가 장착되어 있고, 공인 대리점 또는 서비스 센터에 의해 이 저장 장치를 업그레이드 또는 교체할 수 있습니다.



노트북의 성능을 높이기 위해서 사양 제한에 따라 공인 대리점 또는 서비스 센터에 의해 추가 메모리 모듈을 설치될 수 있습니다.

업그레이드 제한에 대한 자세한 내용은 사용 설명서에 나와 있는 사양을 참조하세요.
사용자 구입한 제품에 대한 추가적인 사항은 현지 대리점에 문의하세요.

공인 대리점 또는 서비스 센터가 아닌 경우 제품의 어떤 구성품도 업그레이드 또는 교체하려 하지 마세요. 보증 수리를 받지 못할 수 있습니다. 업그레이드 또는 교체 서비스에 대해서는 반드시 공인 대리점 또는 서비스 센터에 문의하시기 바랍니다.

❖ FAQ (발생 가능한 문제 및 해결방법)

S-바가 작동하지 않습니다.

문제 해결을 위해 S-바를 최신 버전으로 업데이트하세요.

부팅 가능한 e-SATA 하드 디스크를 연결하면 내장된 HDD로 부팅할 수 없습니다.

BIOS를 최신 버전으로 업데이트하세요.

BIOS 업데이트 할 때, “오류 : BIOS가 사용할 수 있는 플래시 정보가 없음”이라는 오류 메시지가 나타납니다.

이는 바이오스 업데이트 프로세스가 작동하는 동안 시스템 전원이 예기치 못하게 차단 될 경우, 시스템 충돌을 방지하기 위한것으로서 시스템을 보호할 수 있습니다. AC 어댑터가 연결되어 있는지 확인한 다음, BIOS를 업데이트 하세요.

배터리가 충전되지 않습니다.

배터리 LED가 계속 깜빡이며 충전이 되지 않습니다.

1) BIOS를 최신 버전으로 업데이트하세요. 2) 노트북을 끄고 AC/DC 어댑터 및 배터리를 분리하세요. 3) AC/DC 어댑터 및 배터리를 다시 연결하세요. 4) 배터리를 충전하는 동안 적어도 30 분은 노트북의 전원을 꺼놓으세요. 5) 그래도 문제가 해결되지 않는다면, MSI 서비스 센터로 연락주시기 바랍니다.

시스템이 절전모드 상태에서 웨이크업이 안됩니다.

먼저 BIOS를 최신 버전으로 업데이트하고 전원모드 설정을 수정하세요.

노트북이 종료되지 않습니다.

항상 Shut Down(종료) 명령을 사용하여 노트북을 종료할것을 권장합니다. 여기에 나열된 기타 방법을 사용하면 저장되지 않은 데이터가 손실될 수 있습니다. Shut Down(종료) 명령이 제대로 작동하지 않으면 아래의 절차를 따르세요. 1) Ctrl+Alt+Delete 키를 눌러 노트북을 리스타트합니다. 2) 전원 버튼을 길게 눌러 시스템을 끄세요. 3) 전원 어댑터에서 시스템을 분리합니다.

스피커 소리가 나지 않습니다.

1) 오디오 믹서의 마스터 볼륨 설정을 확인하세요. 2) 자체 볼륨 컨트롤 기능이 있는 응용 프로그램을 사용하는 경우, 볼륨을 켜는지 확인하세요. 3) 헤드폰 커넥터에 오디오 케이블을 연결한 경우, 케이블을 분리하세요.

인터넷 연결에 문제가 있습니다.

1) 사용하고 있는 인터넷 라인이 다른 라인 노이즈의 영향을 받고 있는지를 인터넷 회사에 문의하세요. 2) 인터넷 서비스 공급자(ISP)를 연결하는데 문제가 생길 경우, ISP 에 기술적인 문제가 발생하지 않았는지 확인하세요. 3) ADSL 설정과 연결을 확인하고 노트북에 제대로 인터넷 액세스할 수 있는지도 확인하세요. 4) 무선 LAN 데이터 전송 속도는 장치와 액세스 포인트 사이의 거리와 장애물의 영향을 받습니다. 데이터 전송 속도를 최적화하려면 노트북 가까이 있는 사용 가능한 임의의 액세스 지점을 선택하세요..

DVD-ROM을 재생할 수 없습니다.

1) DVD 플레이어를 사용할 때 지역 코드 경고가 나타난다면 재생하려는 DVD-ROM 이 시스템의 DVD-ROM 드라이브와 호환되지 않음을 표시합니다. 지역 코드는 디스크 패키지에 나열되어 있습니다. 2) 비디오를 볼 수 있지만 오디오를 들을 수 없을 경우, 다음 내용을 전부 확인해야 합니다. DVD 플레이어의 음소거 설정이 해제되었는지 확인하세요. 오디오 믹서의 마스터 볼륨 설정을 확인하세요. 3) 시작 > 제어판 > 시스템 > 장치 관리자를 선후로 클릭하여 드라이버가 제대로 설치되었는지 확인합니다. 4) 더럽거나 손상된 디스크는 컴퓨터의 디스크 읽기 실행을 중지시킬수 있습니다. 필요한 경우, 컴퓨터를 재부팅하고 디스크를 제거한 다음, 디스크가 더러워지거나 손상되지 않았는지 확인하세요. 5) PowerDVD 또는 WinDVD 와 같은 DVD 플레이어 소프트웨어를 사용하여 DVD 비디오를 재생하세요.

DVD-ROM 드라이브 트레이가 열리지 않습니다.

1) 컴퓨터가 켜져 있는지 확인하세요. 2) DVD-ROM/CD-ROM 드라이브에 있는 Eject(꺼내기) 버튼을 누르세요. 3) ODD Eject 버튼은 SCM/ S-바에 의해 제어됩니다. (모델 사양에 따라 다릅니다). 시스템에 SCM 또는 S-바 유틸리티가 설치되어 있는지 확인하세요. 4) Eject 버튼이 작동하지 않을 경우, Eject 버튼옆의 홀에 날카롭고 뾰족한 물체를 삽입하여 트레이를 여세요.