



1

הקדמה



מחשב מחברת
מדריך למשתמש

G52-16F31X4



תוכן עניינים

פרק 1: הקדמה

1-2	תוכן עניינים.....
1-4	תקנות והצהרות.....
1-4	הצהרת FCC-B להפרעת תדר רדיו.....
1-4	תנאי FCC.....
1-4	תאימות לתקן CE.....
1-5	תקנות בנושא הסוללה.....
1-5	הצהרת WEEE.....
1-6	הוראות בטיחות.....
1-8	הודעה בנוגע לכונן אופטי.....
1-8	סימנים מסחריים.....
1-8	היסטורית גרסאות.....

פרק 2: מבוא

2-2	מפת המדריך.....
2-2	שליפה מהאריזה.....
2-3	סקירה כללית.....
2-3	מבט מלמעלה - פתוח.....
2-7	מבט קדמי.....
2-9	מבט צד ימין.....
2-11	מבט צד שמאל.....
2-12	מבט אחורי.....
2-13	מבט תחתון.....
2-14	מפרט.....

פרק 3: התחלת עבודה

3-2	השימוש הראשון במחשב המחברת.....
3-3	ניהול צריכת הספק.....
3-3	חיבור לחשמל.....
3-3	סוללה.....
3-7	ניהול צריכת האנרגיה במערכת ההפעלה Windows.....

3-8	עצות לחיסכון באנרגיה
3-9	פעולות בסיסיות
3-9	טיפים לבטיחות ולנוחות
3-11	הכרת המקלדת
3-15	הכרת פד המגע
3-17	אודות הדיסק הקשיח
3-17	שימוש בהתקן האחסון האופטי
3-19	חיבור התקנים חיצוניים
3-19	התקני ציוד היקפי
3-20	התקני תקשורת
3-21	החלפת ושדרוג רכיבים
3-23	שאלות נפוצות

❖ תקנות והצהרות

הצהרה FCC-B אודות הפרעת תדרי רדיו

הציוד נבדק ונמצא עומד בתנאים למכשיר דיגיטלי מסוג Class B, בהתאם לסעיף 15 בתקנות FCC. מגבלות אלה נועדו לספק הגנה סבירה נגד הפרעה מזיקה במקום מגורים. הציוד מחולל אנרגיה בתדר רדיו, משתמש בה ופולט אותה. אם ההתקנה והשימוש בו אינם לפי הוראות אלה, הציוד עלול לגרום להפרעה מזיקה לתקשורת רדיו. אולם אין אחריות לכך שלא תחול הפרעה במתקן מסוים. אם ציוד זה גורם להפרעה מזיקה לשידורי רדיו או טלוויזיה, אותה ניתן לקבוע על ידי כיבוי הציוד והפעלתו, מומלץ שהמשתמש יתקן את ההפרעה באמצעות אחת או יותר מהדרכים הבאות:

- כיוון מחדש או מיקום מחדש של אנטנת הקליטה.
- הרחקת הציוד מהמקלט.
- חיבור הציוד לשקע חשמל במעגל שונה מהמעגל שאליה מחובר המקלט.
- פנה למפיץ או לטכנאי רדיו או טלוויזיה מנוסה לקבלת סיוע.

הערה

- ♦ כל שינוי שלא אושר במפורש על ידי הצד האחראי לעמידה בדרישות עלול לבטל את הרשאת המשתמש להפעיל את הציוד.
- ♦ יש להשתמש בכבלי ממשק ובכבלי חשמל מסוככים, אם קיימים, כדי לעמוד בדרישות פליטת הקרינה.

FCC תנאי

- מכשיר זה עומד בדרישות סעיף 15 של FCC. ההפעלה הנה בכפוף לשני תנאים כדלקמן:
- התקן זה לא יגרום להפרעות מזיקות.
 - על ההתקן לקבל כל הפרעה שתתקבל, כולל הפרעה שעלולה לגרום לפעולה לא רצויה.

תאימות לתקן CE

התקן זה תואם לדרישות הבטיחות ולתנאים רלבנטיים נוספים שנקבעו בהנחיה האירופאית.



תקנות בנושא הסוללה

האיחוד האירופי:

אין להשליך את הסוללות, מארז הסוללות ואת הרכיבים החשמליים כחלק מחלק מהפסולת הביתית הלא ממוינת. השתמש במערכת איסוף ציבורית כדי להחזיר, למחזר או לטפל ברכיבים בהתאם לתקנות באזורך.



Taiwan:

For better environmental protection, waste batteries should be collected separately for recycling or special disposal.



廢電池請回收

קליפורניה, ארה"ב: סוללות כפתור עלולות להכיל פרכלורט ובמדינת קליפורניה יש להשליך לפסולת או למחזר אותן באופן מיוחד.

למידע נוסף: <http://www.dtsc.ca.gov/hazardouswaste/perchlorate/>

הוראות בטיחות לשימוש בסוללת ליתיום

החלפת הסוללה שלא בהתאם להוראות עלולה לגרום לפיצוץ. החלף את הסוללה רק בכזאת מסוג דומה אשר מומלץ ע"י יצרן הציוד. השלך סוללות משומשות בהתאם להוראות היצרן.

הצהרת WEEE



בכפוף להנחיית האיחוד האירופי ("EU") בנוגע לציוד חשמלי ואלקטרוני, דירקטיבה EC/2002/96, אשר בתוקף מה-13 באוגוסט 2005, אין להשליך מוצרים המוגדרים "ציוד חשמלי ואלקטרוני" לפח האשפה העירוני. יצרנים של ציוד אלקטרוני, כפי שמוגדר בדירקטיבה זאת, מחויבים לקבל בחזרה מוצרים מסוג זה בסיום חיי המוצר.

❖ הוראות בטיחות

קרא בעיון את ההוראות הבאות והקפד לציית להן באופן מלא. ציית לכל האזהרות שמופיעות על הציוד או במדריך למשתמש.	
הרחק ציוד זה מתנאי לחות וטמפרטורה גבוהה.	
הנח את הציוד על משטח יציב לפני שתתקין אותו.	
הפתחים שעל המארז מיועדים לכניסת אוויר ולמניעת התחממות יתר של הציוד. אין לכסות את הפתחים.	
<ul style="list-style-type: none"> אל תשאיר את הציוד בסביבה שאינה ממוזגת בה הטמפרטורה גבוהה מ-60°C (140°F) או נמוכה מ-0°C (32°F), דבר זה עלול לפגוע בציוד. השתמש ביחידה בסביבה שבה הטמפרטורה לע עולה על מ-40°C (120°F). 	
<ul style="list-style-type: none"> ודא שמתח ההפעלה בטווח הבטיחות בין 100 ל-240 וולט לפני חיבור הציוד לשקע החשמל. נתק תמיד את כבל החשמל לפני הכנסת כרטיס הרחבה או רכיב אחר. כדי לבטל כליל את צריכת החשמל של הציוד, נתק מהמחשב את כבל החשמל, כבה את שקע החשמל בקיר, או הסר את מארז הסוללות כאשר לא מתוכנן שימוש במחשב למשך פרק זמן ארוך. 	
לעולם אל תשפוך נוזלים לפתחים. דבר זה עלול להזיק לציוד ולגרום להתחשמלות.	
נתב את כבל החשמל כך שלא ידרכו עליו. אל תניח דבר על כבל החשמל.	
הרחק חפצים מגנטיים או חשמליים חזקים מהציוד.	

כשאתה מחבר את הכבל הקואקסיאלי אל מקלט הטלוויזיה, ודא שסיכוך המתכת מחובר בצורה טובה להארקת הבניין.
יש להאריך את הכבלים בהתאם לתקנים ANSI/NFPA 70 ו-National Electrical Code (NEC), בייחוד על פי סעיף 820.93, הארקת הסיכוך המוליך החיצוני של קבל קואקסיאלי.



- למניעת פיצוץ כתוצאה מהחלפת סוללה בצורה שגויה, החלף את הסוללה רק בסוללה זהה או בסוג המומלץ על ידי היצרן.
- שמור את הסוללה במקום בטוח.



- אם מתרחש אחד מהמצבים הבאים, הבא את הציוד לבדיקה אצל איש שירות:
- כבל החשמל או התקע ניזוק.
 - חדר נוזל למוצר.
 - המוצר נחשף ללחות.
 - המוצר אינו פועל בצורה תקינה או שאינך מצליח להפעיל אותו בהתאם להוראות שבמדריך למשתמש.
 - המוצר נפל וניזוק.
 - על המוצר ישנם סימנים ברורים של שבירה.



המאפיינים הידיוותיים לסביבה של המוצר

- צריכת אנרגיה נמוכה בזמן פעילות ובמצב המתנה.
- שימוש מוגבל בחומרים שמזיקים לסביבה ולבריאות.
- קל לפירוק ומחזור.
- שימוש מופחת במשאבים טבעיים באמצעות עידוד המחזור.
- אורך חיים ארוך יותר הודות לאפשרויות שדרוג קלות.
- צמצום כמות הפסולת המצוקה באמצעות מדיניות החזרת מוצר.



מדיניות סביבתית

- המוצר תוכנן כך שיאפשר מחזור וכן שימוש חוזר בחלקים. אין להשליך מוצר זה לאשפה.
- בסיום חיי המוצר, על המשתמשים ליצור קשר עם נקודת איסוף מורשית באזורם לצורך מחזור המוצר.

❖ הודעה בנוגע לכונן אופטי

זהירות: התקן זה מכיל מערכת לייזר והוא מסווג "כמוצר לייזר CLASS 1". לשימוש נאות בדגם זה, קרא בעיון את מדריך ההפעלה ושמור אותו לעיון בעתיד. אם נתקלת בבעיה בדגם זה, צור קשר עם "תחנת השירות המורשה" הקרובה ביותר. למניעת חשיפה ישירה לקרן לייזר, אל תנסה לפרק את המארז.

❖ סימנים מסחריים

- כל הסימנים המסחריים האחרים שייכים לבעליהם בהתאמה.
- SRS, SRS Premium Sound והסמל הם סימנים מסחריים של SRS Labs, Inc.
- THX TruStudio Pro-ו THX הם סימנים מסחריים של THX Ltd ועשויים להיות רשומים במדינות מסוימות. כל הזכויות שמורות.

❖ היסטורית גרסאות

גירסה	היסטורית גרסאות	תאריך
1.0	מהדורה ראשונה	2012, 04

A composite image featuring a large wind turbine in the background against a blue sky with clouds. In the foreground, a silver laptop is open, displaying a smaller image of a wind turbine on its screen. A large, semi-transparent white number '2' is positioned in the upper right area. A solid blue horizontal bar spans the middle of the image, containing the Hebrew word 'מבוא' in white.

2

מבוא

אנו מודים לך על שהצטרפת לקבוצת המשתמשים במחשב מחברת זה. מחשב מחברת מצוין זה **יעניק לך** חוויה מהנה ומקצועית בשימוש בו. המחשב עבר בדיקות מקיפות וממשיך לשמר את מוניטין החברה במהימנות חסרת מתחרים ובשביעות רצון הלקוח.

❖ מפת המדריך

המדריך למשתמש מכיל הוראות להפעלת המחשב מחברת ולשימוש בו. ההוראות מלוות בתרשימים. מומלץ לקרוא את הוראות ההפעלה בעיון לפני השימוש במחשב מחברת זה.

פרק 1, הקדמה, מספק למשתמש מידע בטיחות בסיסי ואמצעי זהירות לשימוש במחשב מחברת זה. מומלץ לקרוא את המידע ואת אמצעי הזהירות בזמן השימוש הראשון במחשב.

פרק 2, מבוא, כולל תיאור של כל האביזרים הנלווים למחשב מחברת זה.

בזמן פתיחת הקופסה, מומלץ לוודא שכל האביזרים המצורפים קיימים. אם אביזר כלשהו ניזוק או חסר, צור קשר עם הספק ממנו רכשת את המחשב. בנוסף, פרק זהכולל את מפרט המחשב ומציג את לחצני הפונקציות, לחצני הקיצור, מחברים, נוריות וחלקים חיצוניים של המחשב.

פרק 3, התחלה, כולל הוראות הפעלה בסיסיות לשימוש במקלדת, בפד המגע, בדיסק הקשיח ובכונן האופטי. פרט לכך, הפרק כולל היכרות עם המחשב וכן הוראות להתקנה ולהסרת הסוללה; וכן נהלים לחיבור התקנים חיצוניים שונים, התקני תקשורת וכדומה.

❖ שליפה מהאריזה

תחילה, הוצא את הפריטים מקרטון המשלוח ובדוק אותם היטב. אם פריט כלשהו ניזוק או חסר, צור קשר בהקדם עם המשווק המקומי. כמו כן, שמור את הקופסה ואת חומרי האריזה למקרה שתצצה לשלוח את היחידה בעתיד.

האריזה מכילה את הפריטים הבאים:

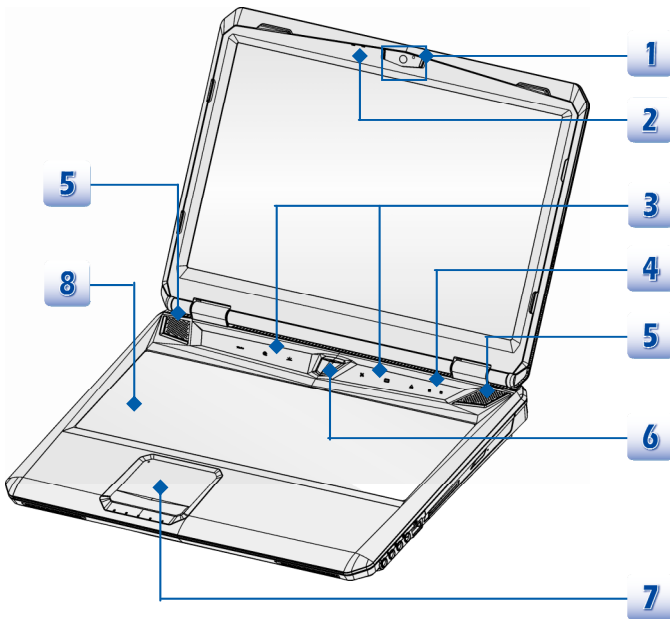
- מחשב מחברת
- מדריך הפעלה מהירה
- סוללת Li-ion בקיבולת גבוהה
- מתאם מתח AC/DC וכבל החשמל
- תיק נשיאה (אופציונלי)
- תקליטור היישומים הרב-תכליתי מכיל גרסה מלאה של המדריך למשתמש, מנהלי התקנים, תכניות שירות, כלי אופציונלי לשחזור המערכת, ועוד.

❖ סקירה כללית

פרק מכיל סקירה כללית של רכיבי מחשב המחברת. בעזרת המידע שבפרק תוכל ללמוד יותר על מבנה מחשב המחברת לפני שתשתמש בו. שים לב לכך שהמחשב המוצג בסעיף זה עשוי להיות שונה מהדגם אותו רכשת.

מבט מלמעלה - פתוח

התרשים ותיאור המבט הפתוח מלמעלה יאפשר לך להביט באזור הראשי של מחשב המחברת.



רשימת האביזרים שלמעלה עשויה להשתנות ללא הודעה מראש.

1. מצלמת אינטרנט

ניתן להשתמש במצלמה מובנית זו לצילום תמונות וקטעי וידאו או לקיום ועידה מקוונת, וכן לשימוש עם כל יישום אינטראקטיבי.

2. מיקרופון פנימי

מחשב המחברת מצויד במיקרופון מובנה אשר פועל בדומה למיקרופון רגיל.

3. לחצני הפעלה מהירה

לחץ על לחצני ההפעלה המהירה כדי להפעיל יישומים או כלים מסוימים. לחצני ההפעלה המהירה הבאים יפעלו רק במערכת הפעלה בה מותקן היישום S-Bar. תוכל למצוא את היישום S-Bar בתקליטור היישומים המצורף לאריזה, ולהפעיל אותו בצורה קלה ונוחה. מומלץ להתקין את היישום S-Bar.

- גע בחיישן זה כדי לשלוף את מגש התקליטור של הכונן האופטי.
- **שים לב:** חיישן שלילת מגש התקליטור של הכונן האופטי פועל במערכות עם מערכת ההפעלה DOS. אולם, במערכת הפעלה שבה לא מותקן היישום S-Bar, חיישן השליפה לא יתפקד. במקרה מעין זה, תוכל ללחוץ לחיצה ימנית על סמל כונן התקליטורים בחלון "My Computer" (המחשב שלי) ולבחור באפשרות "Eject" (שלוף) כדי לפתוח את מגש התקליטורים.



- גע בחיישן זה כדי לכבות את הצג ולחסוך בצריכת האנרגיה.
- לחץ על מקש כלשהו במקלדת כדי להפעיל את הצג.



- גע בחיישן זה כדי להגביר את מהירות הסיבוב של המאוורר כדי לקרר את מחשב המחברת שלך.
- גע בחיישן זה לסירוגין כדי להפעיל את הפונקציה הזאת ולכבותה.



- גע בחיישן זה לסירוגין כדי להפעיל את תאורת ה-LED האחורית של המקלדת ולכבותה.



- גע בחיישן זה כדי להגביר את מהירות הסיבוב של המאוורר כדי לקרר את מחשב המחברת שלך.
- גע בחיישן זה לסירוגין כדי להפעיל את הפונקציה הזאת ולכבותה.



Turbo

- כאשר המחשב מחובר לשקע החשמל, גע בחיישן זה כדי להפעיל את הפונקציה TDE. כאשר פונקציה זו פעילה היא מגבירה את כוח העיבוד וכתוצאה את ביצועי המערכת.

4. נוריות סטטוס

- **Caps Lock**: הנורה בצבע ענבר דולקת כאשר הפונקציה Caps Lock פעילה.



- **Num Lock**: הנורה בצבע ענבר דולקת כאשר הפונקציה Num Lock פעילה.



5. רמקולים סטריאופוניים

ישנה תמיכה בכרטיס Sound Blaster איכותי עם מערכת סטריאו Hi-Fi.

6. לחצן / נורית הפעלה

לחצן הפעלה

- לחץ על לחצן ההפעלה כדי להדליק ולכבות את מחשב המחברת.
- לחץ על כפתור ההפעלה/כיבוי כדי להעיר את מחשב המחברת ממצב השינה.



נורית חיווי פעולה/ פונקציות חסכון באנרגיה

- הנורית דולקת בצבע לבן כאשר המחשב דולק.
- הנורה בצבע ענבר דולקת כאשר הפונקציה NVIDIA Optimus פעילה.
- הנורית כבויה כאשר המחשב כבוי.

7. פד מגע

זהו התקן ההצבעה של מחשב המחברת.

8. מקלדת

המקלדת המובנית כוללת את כל הפונקציות שישנן במקלדת מלאה.

לחצני הפעלה מהירה [Fn]

לחץ על לחצני הפונקציות [Fn] שבמקלדת כדי להפעיל יישומים או כלים מסוימים.

בעזרת לחצני הפעלה מהירה המשתמש יוכל לבצע את עבודתו בצורה יעילה יותר.

- לחץ והחזק את המקש Fn ולאחר מכן לחץ על המקש **F4** כדי להפעיל את היישום שהוגדר על ידי המשתמש.
- או, לחץ והחזק את המקש Fn ולאחר מכן לחץ על המקש **F4** כדי להפעיל את החיפוש של **Windows**.



- לחץ והחזק את המקש Fn ולאחר מכן לחץ לסירוגין על המקש **F5** לעבור בין מצבי חיסכון האנרגיה השונים של **ECO Engine (מנוע ECO)** או כדי לכבות את הפונקציה לחלוטין.



- לחץ והחזק את המקש Fn ולאחר מכן לחץ על המקש **F6** כדי להפעיל את **מצלמת האינטרנט**. לחץ שוב כדי לכבות את המצלמה.



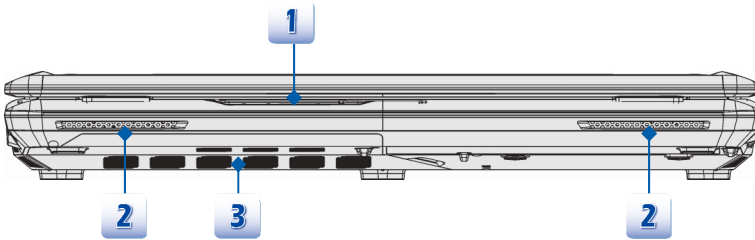
- לחץ והחזק את המקש Fn ולאחר מכן לחץ לסירוגין על המקש **F8** להפעיל ולכבות את קישורית הרשת האלחוטית (**WiFi**) ולכבותה.



- לחץ והחזק את המקש Fn ולאחר מכן לחץ על המקש **F9** כדי להפעיל את הקישורית **Bluetooth**. לחץ שוב כדי לכבות את המצלמה.
- לחצן זה לא יהיה זמין אם התכונה Bluetooth אינה נתמכת.



מבט קדמי



1. נוריות סטטוס

דיסק קשיח/כונן אופטי בשימוש

הנורית דולקת בצבע ענבר כאשר המערכת ניגשת לדיסק הקשיח או לכונן האופטי.



מצב שינה

- הנורה מהבהבת בצבע ענבר כאשר המערכת נמצאת במצב שינה.
- הנורית כבויה כאשר המחשב כבוי.



מצב סוללה

- הנורה דולקת בצבע ענבר כאשר הסוללה בטעינה.
- הנורה מהבהבת בצבע ענבר אם הסוללה אינה תקינה וכאשר מומלץ להחליפה.
- פנה למפיץ באזורך ורכוש סוללה מהסוג המומלץ על-ידי היצרן.
- מחוון הסוללה יכבה כאשר הסוללה טעונה לגמרי או בניתוק של מתאם המתח.



Bluetooth

- נורת החיווי של קישורית ה-Bluetooth דולקת בצבע ענבר כאשר קישורית ה-Bluetooth פעילה.
- אזהרה: כדי לשמור על בטיחות בטיסה, ודא שמחוון זה כבוי במהלך טיסה.
- הערה: בהתאם לדגם שקנית, ייתכן שקישורית ה-Bluetooth לא קיימת במחשב שלך.
- לפרטים נוספים צור קשר עם המשווק באזורך.



Bluetooth

רשת LAN אלחוטית (WiFi)

- ♦ נורית ה-LED דולקת בצבע ענבר כשקישורית הרשת האלחוטית פעילה.
- ♦ מחוון ה-LED כבה כאשר פונקציה זאת אינה זמינה
- ♦ **הערה:** ייתכן שהתכונות המפורטות כאן תהיינה אופציונליות כתלות בדגם שרכשת.
- ♦ **אזהרה:** כדי לשמור על בטיחות בטיסה, ודא שמחוון זה כבוי במהלך הטיסה.
- ♦ לפרטים נוספים צור קשר עם המשווק המקומי.



רשת אלחוטית
(WiFi)

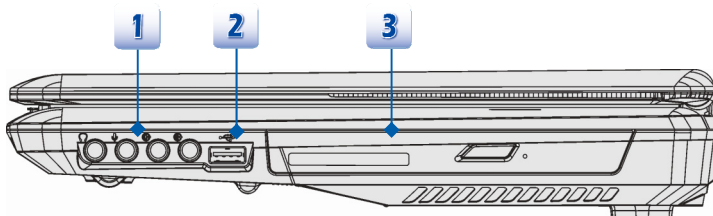
2. רמקולים סטריאופוניים

ישנה תמיכה בכרטיס Sound Blaster איכותי עם מערכת סטריאו Hi-Fi.

3. מאוורר

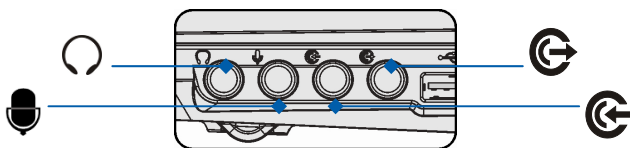
המאוורר מקרר את המערכת. אל תחסום את פתח האוורור

מבט צד ימין



1. מחברי יציאת שמע

ישנה תמיכה בכרטיס Sound Blaster איכותי עם מערכת סטריאו Hi-Fi.



יציאת אודניות/ SPDIF out

- משמשת לרמקולים או לאוזניות. מחבר ה-S/PDIF מסופק להעברת אודיו דיגיטלי אל רמקולים חיצוניים על גבי כבל סיב אופטי.
- חבר את הרמקולים הקדמיים לכאן.



מיקרופון

- מיועדת לחיבור של מיקרופון חיצוני.
- חבר את רמקולי הסנטר והסאבופר לכאן.



Line In

- מיועדת לחיבור של התקן שמע חיצוני.
- חבר את הרמקולים האחוריים לכאן.



Side-Out

- יציאה לרמקולים.
- חבר את הרמקולים ההיקפיים לכאן.



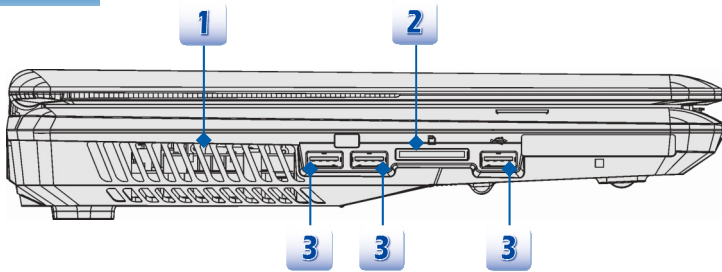
2. מחבר USB 2.0

ליציאת USB 2.0 תוכל לחבר התקנים חיצוניים עם ממשק USB, כגון עכבר, מקלדת, מודם, דיסק קשיח נייד, מדפסת ועוד.

3. כונן אופטי

מחשב מחברת זה מצויד בהתקן אחסון אופטי. כתלות בדגם אותו רכשת, התקן זה מגיע כשהוא מותקן מראש בתוך מחשב המחברת.

מבט צד שמאל



1. מאורר

המאורר מקרר את המערכת. אל תחסום את פתח האוורור

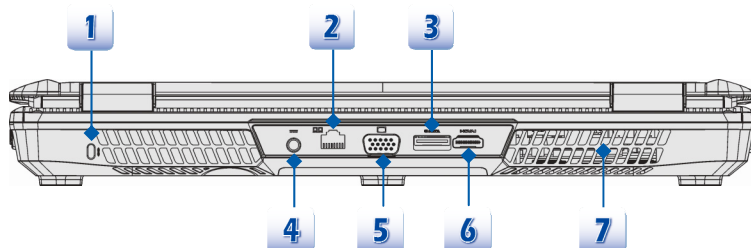
2. קורא כרטיסים

בהתאם לדגם שקנית, קורא הכרטיסים המובנה עשוי לתמוך במגוון סוגים של כרטיסי זיכרון כגון MMC (Multi-Media Card), SDHC (SD High Capacity), SD (Secure Digital), XD (eXtreme Digital), SDXC (SD eXtended Capacity), MS (Memory Stick), MS Pro (Memory Stick Pro) או לקבלת פרטים נוספים ומדויקים, צור קשר עם המשווק באזורך. שים לב לכך שרשימת הכרטיסים הנתמכים עשויה להשתנות ללא הודעה מראש.

3. מחבר USB 3.0

USB 3.0, חיבור SuperSpeed USB, מציע את מהירויות התקשורת הגבוהות ביותר לחיבור של התקנים שונים, כגון התקני אחסון, דיסקים קשיחים או מצלמות וידאו, והוא מציע יתרונות רבים בנוסף להעברת נתונים מהירה.

מבט אחורי



1. מנעול Kensington

מחשב מחברת זה כולל פתח למנעול Kensington, לקשירת המחשב למקומו בעזרת מפתח או התקן מכני אחר עם קוד זהוי אישי ובאמצעות כבל מתכת עם ציפוי גומי. בקצה הכבל ישנה לולאה בעזרתה תוכל ללפף את הכבל מסביב לחפץ ניח, כגון שולחן כבד או פריט דומה, ולקבע את המחשב למקומו.

2. מחבר RJ-45

מחבר Ethernet 10/100/1000 מיועד לחיבור רשת באמצעות כבל רשת.

3. E-SATA (חיבור Serial ATA חיצוני) (אופציונלי)

מחבר E-SATA יאפשר לך לחבר דיסק קשיח חיצוני תואם תקן Serial ATA. כעת תוכל לנצל את הכבל המסוכך שמחוץ למחשב המחברת כדי ליהנות מיתרונות ממשק SATA עם התקני אחסון.

4. מחבר מתח

לחיבור מתאם ה-AC/DC ואספקת החשמל למחשב המחברת.

5. יציאת VGA

יציאת ה-VGA מסוג 15 D-sub פנים מאפשרת חיבור של צג חיצוני או התקן סטנדרטי אחר תואם VGA (כגון מקרן). והצגת מסך המחשב בתצוגה חיצונית גדולה.

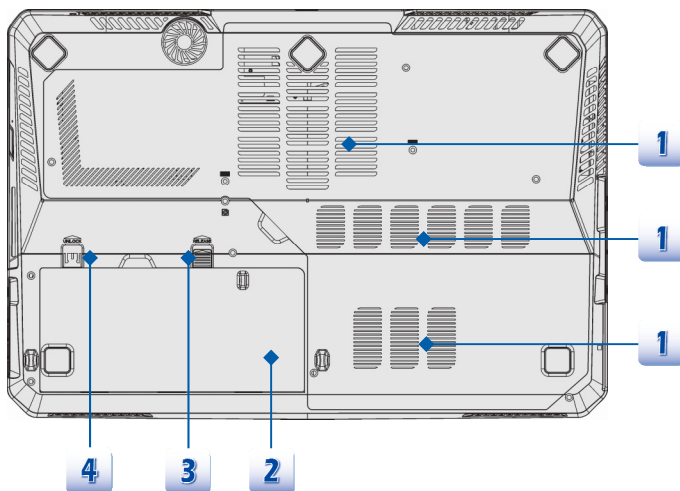
6. מחבר HDMI

HDMI (High Definition Multimedia Interface) הוא תקן ממשק חדש במחשבים אישיים, בצגים ובמכשירים אלקטרוניים נוספים המאפשר שימוש העברה של וידאו בהבחנה גבוהה ושמע שמע דיגיטלי מרובה ערוצים על-גבי כבל אחד.

7. מאוורר

המאוורר מקרר את המערכת. אל תחסום את פתח האוורור

מבט תחתון



1. מאוורר

המאוורר מקרר את המערכת. אל תחסום את פתח האוורור

2. מארז סוללות

כאשר מתאם המתח מנותק, מחשב מחברת זה מקבל מתח ממארז הסוללות.

3. לחצן שחרור סוללה


מסייע לשלוף את ערכת הסוללות. הזז את הלחצן ביד אחת ומשוך את ערכת הסוללות בזהירות ביד השנייה.

4. לחצן נעילה ושחרור לסוללה

לא ניתן לשלוף את הסוללות כאשר הלחצן במצב נעול. לאחר העברת הלחצן למצב המשוחרר, ניתן לשלוף את הסוללות.

❖ מפרט

המפרט עשוי להשתנות ללא הודעה מוקדמת. המפרט משתנה בין ארצות ואזורים שונים. ברר מהו המפרט המדויק עם המפיץ באזורך.

מאפיינים פיזיים	
מידות	395 (ר) * 278 (ע) * 45 (ג) מ"מ
משקל	פחות מ-3.5 ק"ג (עם סוללה בעלת 9 תאים)
מעבד	
תושבת	989 פינים, rPGA
סוג מעבד	Intel® Ivy Bridge
מעבד נתמך	מעבד כפול/מרובע ליבות של (בתהליך ייצור של 22 ננו-מטר) Intel®
מטמון L3	עד ל-8MB (בהתאם למעבד)
ערכת שבבים	
גשר צפוני	Intel® Chief River Ivy Bridge
גשר דרומי	Intel® Panther Point HM77
זיכרון	
טכנולוגיה	DDR3 1600/ 1333 MHz
זיכרון	4 חריצי DDR3 SO-DIMM
מקסימום	עד ל-32 GB של זכרון DDR3 SDRAM
מתח	
מתאם מתח AC/DC	180W, 19V כניסה: 100~240V, ~2.25A 50~60Hz מוצא: 19.5V --- 9.5A 
סוג סוללה	9 תאים
סוללת שעון (RTC)	כן
אחסון	
גודל התקן של הכונן הקשיח	כונן קשיח 2.5" / 2.5" SSD / mSATA SSD (אופציונלי)
כונן אופטי	Super Multi / Blu-ray (אופציונלי)

חיבורי קלט/פלט	
צג (VGA)	חיבור D-Sub 15 פנים x 1
USB	3 x (גרסה 3.0) 1 x (גרסה 2.0)
כניסת מיקרופון	1 x
Line-in	1 x
יציאת אוזניות	1 x (תמיכה ב-SPDIF-Out)
E-SATA	1 x
Side-Out	1 x
RJ45	1 x
HDMI	1 x
קורא כרטיסים	1 x (SD/ SDHC/ SDXC/ XD/ MSPRO/ MS/ MMC) (תומך ב-SD 3.0, SDXC) התמיכה בכרטיסי הזכרון עשויה להשתנות ללא הודעה מוקדמת.
חיבור תקשורת	
רשת קווית	10/100/1000 Ethernet
רשת אלחוטית	תמיכה אופציונלית
Bluetooth	תמיכה אופציונלית
תצוגה	
LCD Type	מסך 15.6" אינץ' FHD ברזולוציה של 1920x1080
בהירות	נתמך
וידאו	
גרפיקה	ייעודי (Optimus)
VRAM	4GB /3 /2 /1.5 (אופציונלי)
יציאת CRT	נתמך
יציאת HDMI	נתמך

תתמך	Dual View	תכונת View
התקני תצוגה חיצוניים יזוהו אף הם כאשר הם יחוברו.		
שמע		
2 רמקולים + 1 סאב-וופר	רמקול פנימי	
כיוון באמצעות לחיצה על מקשי קיצור במקלדת ובתוכנה	עוצמת קול	
תוכנה ו-BIOS		
כן, אתחול מתקליטון USB ב-DOS בלבד	USB Flash Boot	
תמיכה בהפעלה מהירה--- כן	בהירות	
אחרים		
WHQL	Compliance	
x 1	Kensington	חור נעילה מסוג

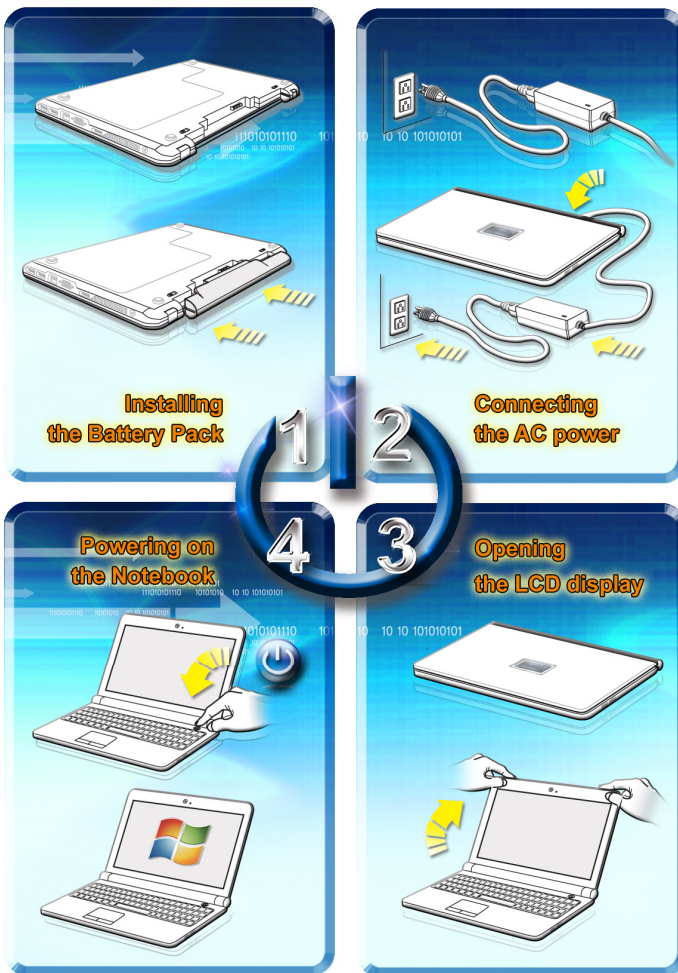
A large, modern wind turbine with white blades and a blue stripe is the central focus. In the foreground, a silver laptop is open, displaying a smaller image of a wind turbine on its screen. The background is a bright blue sky with soft white clouds. A large, semi-transparent blue number '3' is positioned in the upper right area. A solid blue horizontal bar spans the middle of the image, containing white Hebrew text.

3

התחלת עבודה

❖ השימוש הראשון במחשב המחוברת

אם זהו השימוש הראשון שלך במחשב המחוברת, אנחנו ממליצים לעקוב אחרי התרשימים הבאים כדי להתחיל להשתמש במחשב המחוברת.



❖ ניהול צריכת אנרגיה

חיבור לחשמל

בפעם הראשונה שמפעילים ומשתמשים במחשב המחברת מומלץ מאוד לחבר את מתאם המתח AC/DC למחשב המחברת ולהשתמש בו כשהוא מחובר לשקע חשמל. מייד עם חיבור מחשב המחברת למתח AC, תחל טעינת הסוללה.

הערה: מתאם המתח המצורף מאושר לשימוש עם מחשב המחברת שברשותך; השימוש במתאם אחר עלול לגרום נזק למחשב המחברת או להתקנים נוספים שמחוברים אליו.

אין לכסות את מתאם המתח AC/DC מכיוון שבזמן השימוש בו הוא פולט כמות מסוימת של חום. כאשר מקמים את מתאם המתח AC/DC יש להתחשב בחום הנפלט ממנו בשעת השימוש.

סוללה

מחשב המחברת מצויד במארז סוללות בקיבולת גבוהה מסוג Li-ion. מארז סוללות ה-Li-ion משמש כמקור המתח הפנימי של המחשב.

שים לב: ניסיון לפרק את מארז הסוללות על-ידי אדם לא מורשה עלול לגרום נזק לסוללה. כמו כן, שים לב לכך שפירוק מארז הסוללות על-ידי אדם שאינו מורשה עלול להוביל לביטול האחריות המוגבלת על הסוללה.

למניעת פיצוץ כתוצאה מהחלפת סוללה בצורה שגויה, החלף את הסוללה רק בסוללה זהה או בסוג המומלץ על ידי היצרן.

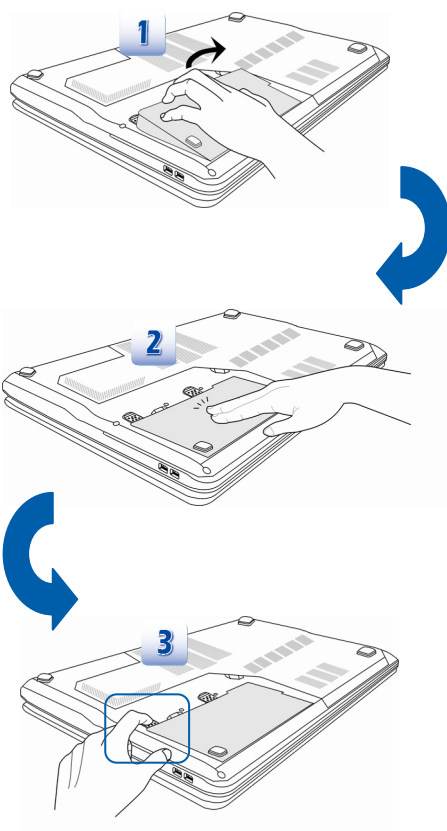
כאשר מארז הסוללות אינו בשימוש יש לאחסנו במקום מוגן.

מחזר סוללות משומשות בהתאם לחוקים ולתקנות באזורך.

מומלץ להחזיק מארז סוללות נוסף כגיבוי. צור קשר עם המשווק באזורך לבירור פרטים על רכישת מארז סוללות המתאים למחשב המחברת שלך.

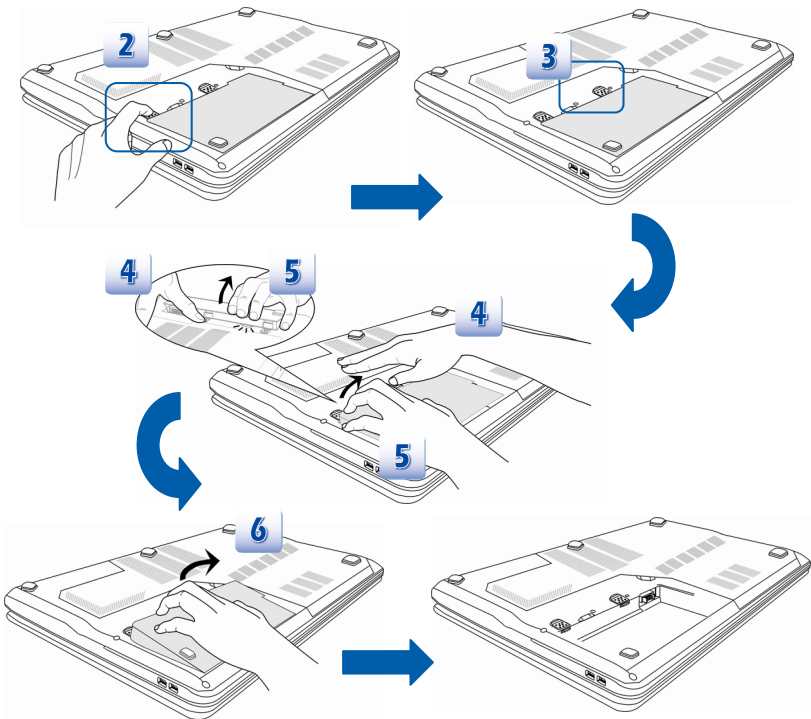
התקנת מארז הסוללות

1. יישר הסוללה עם בית הסוללה והכנס אותה בכיוון הנכון.
2. לחץ את מארז הסוללות לתוך בית הסוללה כדי לאבטחו.
3. העבר את הלחצן 'נעילה/שחרור' למצב 'נעול' כדי לוודא שערכת הסוללות מהודקת למקומה.



שחרור מארז הסוללות

1. ודא שמחשב המחברת כבוי ושהוא מנותק מהחשמל.
2. העבר את הלחצן 'נעילה/שחרור' למצב 'פתוח'.
3. אתר את לחצן שחרור הסוללות שבחלק התחתון.
4. דחוף והחזק את לחצן השחרור בכיוון שחרור הסוללות כפי מוצג בחלק התחתון.
5. שלוף את קצהו של מארז הסוללות מבית הסוללה בעזרת קצות אצבעותיך.
6. היזהר בעת הוצאות מארז הסוללות שאצבעותיך לא תתפסנה בין גוף המחשב ומארז הסוללות.
6. לאח מכן הוצא את המארז.



עצות לבטיחות בעבודה עם הסוללה

החלפה או טיפול בסוללה בצורה שגויה עלולים לגרום לשריפה או לפיצוץ שעלולים להסתיים בפציעה.

- ♦ החלף את מארז הסוללות הראשי במארז סוללות זהה או שווה ערך.
- ♦ אל תפרק, תגרום לקצר או תשרוף או תאחסן את הסוללות בטמפרטורות גבוהות מ- 60°C ($+140^{\circ}\text{F}$).
- ♦ אל תבצע שינויים בסוללות. הרחק מהישג ידם של ילדים.
- ♦ אל תשתמש בסוללות חלודות או פגומות.
- ♦ השלך סוללות משומשות לפסולת בהתאם לתקנות באזורך. צור קשר עם שירותי פינוי האשפה וברר פרטים על אפשרויות מחזור מתאימות באזורך.

חסכון באנרגיה

לשימוש יעיל בסוללה יש חשיבות גדולה במהלך עבודה רגילה. ניהול לא נכון של אנרגיית הסוללה עלול לגרום לאיבוד הנתונים והגדרות המותאמות אישית.

קרא את העצות הבאות למיטוב חיי הסוללה ולמניעת כיבוי פתאומי של המחשב כתוצאה מסוללה ריקה:

- ♦ הכנס את המערכת למצב שינה כשהיא לא תהיה בשימוש למשך פרק זמן ארוך, או קצר את קוצב הזמן לכניסה למצב שינה.
- ♦ כבה את המערכת אם אינך מתכוון להשתמש בה למשך זמן ארוך.
- ♦ בטל הגדרות מיותרות ונתק התקני ציוד היקפי שאינם בשימוש.
- ♦ עבוד עם המערכת כשהיא מחוברת לחשמל כאשר ניתן לעשות זאת.

טעינת מארז הסוללות

ניתן להטעין את מארז הסוללות גם כשהוא מחובר למחשב המחוברת. שים לב לעצות הבאות לפני שתטעין את הסוללה:

- ♦ אם אין מארז סוללות זמין במצב טעון, שמור את עבודתך, סגור את כל היישומים הפעילים וכבה את המערכת או בצע שמירה לדיסק.
- ♦ חבר מתאם מתח AC/DC חיצוני.
- ♦ תוכל להשתמש במערכת, להשהות את פעולתה או לכבות אותה מבלי להשפיע על הטעינה.
- ♦ מארז הסוללות מכיל תאי סוללה מסוג Lithium-ion ללא אפקט זיכרון. אין צורך לפרוק לגמרי את הסוללה לפני הטעינה החוזרת. עם זאת, כדי להאריך את חיי הסוללה מומלץ לרוקן את הסוללה לגמרי פעם בחודש.
- ♦ אם אינך משתמש במחשב המחוברת במשך זמן רב, מומלץ לשלוף את מארז הסוללות מהמחשב. דבר זה עשוי להאריך את חיי הסוללה.
- ♦ זמן הטעינה בפועל תלוי ביישומים שבשימוש.

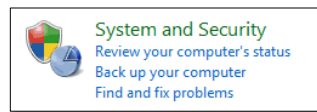
ניהול צריכת האנרגיה במערכת ההפעלה Windows

ניהול צריכת אנרגיה של מחשבים אישיים יכול לחסוך כמויות משמעותיות של חשמל, כמו גם לעזור בהגנה על הסביבה. לייעול אנרגטי, הגדר כיבוי אוטומטי של הצג וכניסה למצב המתנה/שנת חורף לאחר פרק זמן מסוים בו לא נעשה שימוש במחשב.

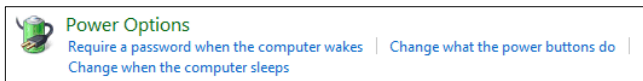
פעל בהתאם להוראות כדי לשנות את הגדרות צריכת החשמל של Windows:

בעזרת Power Options (אפשרויות צריכת החשמל) של מערכת ההפעלה Windows תוכל לשלוט בתכונות ניהול צריכת החשמל של התצוגה, של הדיסק הקשיח ושל הסוללה.

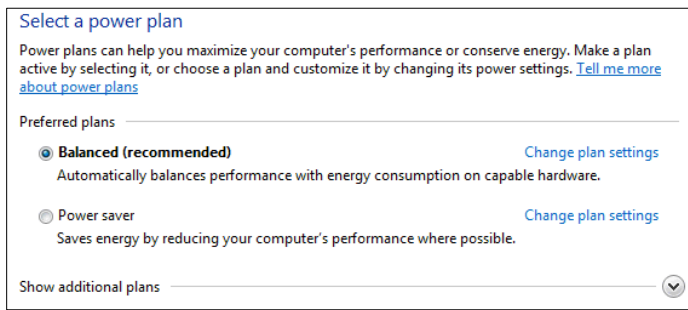
1 כנס לתפריט Start (התחל) ולחץ על Control Panel (לוח הבקרה).
לחץ System and Security (מערכת ואבטחה).



2 לאחר מכן לחץ על Power Options (אפשרויות צריכת החשמל).

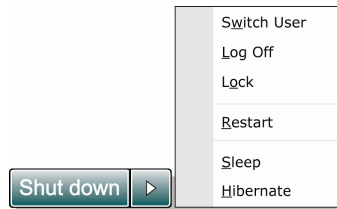


3 בחר בתוכנית ניהול האנרגיה המתאימה ביותר לצרכיך.



4

מתפריט Shut Down Computer (כיבוי המחשב) ניתן לבחור באפשרות כניסה למצב Sleep (שינה) Shut Down, (S3/S4) (כיבוי) (S5) המחשב או Restart your computer (הפעלה מחדש של המחשב).



5

המחשב אמור לחזור למצב פעולה רגיל ממצב חיסכון בצריכת חשמל כתגובה ללחיצה על מקש ההפעלה.

עצות לחיסכון באנרגיה

- הפעל את פונקציית החיסכון באנרגיה ECO לניהול צריכת האנרגיה של המחשב.
- כבה את הצג לאחר פרק זמן מסוים של חוסר פעילות.
- השתמש במקשי מצב השינה F12 ו-Fn כדי לעבור למצב חיסכון באנרגיה.
- התאם והגדר אישית את אפשרויות צריכת האנרגיה של מערכת ההפעלה Windows לחסכון מטבי באנרגיה.
- כדי לבטל כליל את צריכת החשמל של הציוד, נתק מהמחשב את כבל החשמל, כבה את שקע החשמל בקיר, או הסר את מארז הסוללות כאשר לא מתוכנן שימוש במחשב למשך פרק זמן ארוך.

בעזרת תכונות ניהול צריכת החשמל המחשב יכול לעבור למצב צריכת הספק נמוכה, או "שינה", לאחר פרק זמן מוגדר בו המשתמש לא ביצע פעולה כלשהי. כאשר תכונה זו נמצאת בשימוש עם צג תואם ENERGY STAR®, קיימת תמיכה בתכונות דומות של ניהול צריכת הספק גם עבור הצג. כדי שיתין יהיה לנצל את תכונות החיסכון הפוטנציאליות הללו, תכונות ניהול צריכת החשמל נקבעה מראש באופן הבא כאשר המערכת פועלת על מתח הרשת:

- כיבוי התצוגה לאחר 15 דקות
- מעבר למצב שינה לאחר 30 דקות

המחשב יצא ממצב שינה לאחר לחיצה על מקש ההפעלה/שינה. אם התכונה Wake On LAN (WOL) פעילה, ניתן להוציא את המחשב ממצב שינה גם באמצעות שליחת אות דרך הרשת.

❖ פעולות בסיסיות

אם אינך מנוסה בשימוש במחשב מחברת, קרא את ההוראות הבאות כדי לשמור על כללי הבטיחות, וכדי שתוכל להפעיל את המחשב בצורה נוחה.

טיפים לבטיחות ולנוחות

מחשב המחברת הינו פלטפורמה ניידת בעזרתה תוכל לעבוד בכל מקום. עם זאת, חשוב לבחור שטח עבודה מתאים כאשר עליך להשתמש במחשב המחברת במשך זמן רב.



1. ודא שיש תאורה מתאימה באזור העבודה.
2. בחר בשולחן ובכיסא מתאימים וכוון את גובהם לפי התנוחה הרצויה.
3. אם אתה יושב על כסא, התאם את גב הכסא (אם ישנו) כך שיתמוך בגבך בצורה נוחה.
4. הנח את רגליך על הרצפה בצורה ישירה וטבעית כך שהברכיים והמרפקים יימצאו בתנוחה הנכונה (כ-90 מעלות) תוך כדי עבודה.
5. הנח את ידיך על השולחן בצורה טבעית כדי לספק תמיכה בפרק כף היד.
6. כוון את זווית/מיקום צג ה-LCD לקבלת זווית צפייה מיטבית.
7. הימנע משימוש במחשב המחובר במקומות בהם תחוש חוסר נוחות (לדוגמה, במיטה).
8. שנה תנוחה בתדירות גבוהה.
9. הקפד לבצע מתיחות ושחרור שרירים באופן קבוע.
10. זכור לצאת להפסקה לאחר שתעבוד במשך זמן מה.

הכרת המקלדת

מחשב מחברת זה כולל מקלדת מלאה. ניתן לחלק את המקלדת לארבע קטגוריות: מקשי אותיות, מקשי סמן, מקשי ספרות ומקשי פונקציה.



1. מקשי אותיות
2. מקשי ספרות
3. מקשי סמן / מקשי פונקציות

מקשי הקלדה

בנוסף לפונקציות העיקריות של המקלדת, קבוצה זו כוללת גם מספר מקשים לשימוש מיוחד, כגון [Esc], [Alt], ו-[Ctrl].

כאשר מקשי המצב הקבוע נלחצים, תידלק הנורית המתאימה לציון מצבם:

1. Num Lock: לחץ על מקש זה כדי להפעיל ולכבות את התכונה Num Lock. כאשר התכונה פעילה, תוכל להשתמש בפונקציות הספרות המשולבות במקשי ההקלדה.
2. Caps Lock: לחץ על מקש זה כדי להפעיל ולכבות את התכונה Caps Lock. כאשר התכונה פעילה, האותיות מזזנות כאותיות רישיות.
3. Scroll Lock: לחץ על מקש זה כדי להפעיל ולכבות את התכונה Scroll Lock. פונקציה זו מוגדרת על ידי מספר יישומים, ולרוב משתמשים בה במצב DOS.

מקשי ספרות

אתר את מקשי הספרות במקלדת, והפעל את הפונקציה Num Lock כדי להשתמש במקשים הללו להזנת ספרות ולביצוע חישובים.

מקשי סמן

ארבעת מקשי הסמן (חיצים) וכן המקשים [End], [PgDn], [PgUp], [Home], משמשים לשליטה בתנועת הסמן. המקש [Backspace] והמקשים [Ins] ו-[Del] שבפינה הימנית העליונה משמשים לעריכה.


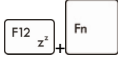
מקשי פונקציות

■ מקשי Windows

המקלדת מכילה מקש שעליו מוטבע הסמל של מערכת ההפעלה Windows (⊞). מקש זה משמש לביצוע פעולות במערכות הפעלה ממשפחת Windows. לפרטים נוספים, עיין במדריך למשתמש של מערכת ההפעלה Windows או בעזרה המקוונת.


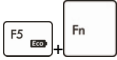


■ מקשי [Fn] כלליים

מחליף מצבי תצוגה בין צג LCD, צג חיצוני או שניהם.	 + 
מאפשר או מבטל את תכונת פד המגע.	 + 
מחליש את בהירות צג ה-LCD.	 + 
מגביר את בהירות צג ה-LCD.	 + 

מנמיך את עוצמת הקול של הרמקול המובנה.	
מגביר את עוצמת הקול של הרמקול המובנה.	
משתיק את השמע במחשב.	
מעביר את המחשב למצב שינה (כתלות בתצורת המערכת).	

■ מקשי הפעלה מהירה [Fn]

לחץ על לחצני הפונקציות [Fn] שבמקלדת כדי להפעיל יישומים או כלים מסוימים.
בעזרת לחצני ההפעלה המהירה המשתמש יוכל לבצע את עבודתו בצורה יעילה יותר.

<ul style="list-style-type: none"> לחץ והחזק את המקש Fn ולאחר מכן לחץ על המקש F4 כדי להפעיל את היישום שהוגדר על ידי המשתמש. או, לחץ והחזק את המקש Fn ולאחר מכן לחץ על המקש F4 כדי להפעיל את החיפוש של Windows. 	 מוגדר על-ידי המשתמש או חיפוש Windows (אופציונלי)
<ul style="list-style-type: none"> לחץ והחזק את המקש Fn ולאחר מכן לחץ לסירוגין על המקש F5 כדי לעבור בין מצבי חיסכון האנרגיה השונים של ECO Engine (מנוע ECO) או כדי לכבות את הפונקציה לחלוטין. 	 ECO Engine (מנוע ECO) (חיסכון בצריכת חשמל)
<ul style="list-style-type: none"> לחץ והחזק את המקש Fn ולאחר מכן לחץ על המקש F6 כדי להפעיל את מצלמת האינטרנט. לחץ שוב כדי לכבות את המצלמה. 	 מצלמת אינטרנט
<ul style="list-style-type: none"> לחץ והחזק את המקש Fn ולאחר מכן לחץ לסירוגין על המקש F8 כדי להפעיל ולכבות את קישורית הרשת האלחוטית (WiFi) ולכבותה. 	 רשת אלחוטית (WiFi)

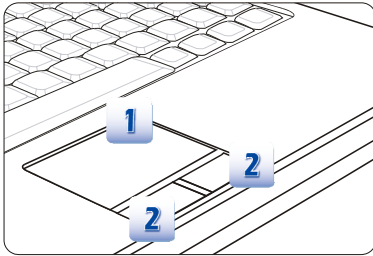
- ♦ לחץ והחזק את המקש Fn ולאחר מכן לחץ על המקש **F9** כדי להפעיל את הקישורית **Bluetooth**. לחץ שוב כדי לכבות את המצלמה.
- ♦ לחצן זה לא יהיה זמין אם התכונה Bluetooth אינה נתמכת.



Bluetooth
(אופציונלי)

הכרת פד המגע

משטח המגע אשר משולב במחשב המחברת הינו התקן הצבעה תואם לעכבר סטנדרטי, בעזרתו תוכל לשלוט במחשב המחברת על ידי הצבעה על מיקום הסמן במסך ובחירה בלחיצה על אחד משני לחצניו.



1. אזור תנועת הסמן

באזור זה, בעל רגישות למגע, של פד המגע תוכל להניח את אצבעך ולשלוט בתנועת הסמן במסך על ידי הזזת האצבע.

2. לחצן ימין / שמאל

פעולתם זהה לפעולת הלחצן הימני והשמאלי של העכבר.

שימוש בפד המגע

קרא את התיאור הבא כדי ללמוד כיצד להשתמש בפד המגע:

■ הגדרת פד המגע

תוכל להתאים את התקן ההצבעה לפי העדפותיך האישיות. לדוגמה, אם אתה משתמש שמאלי, תוכל להחליף את פעולת הלחצנים. בנוסף, תוכל לשנות את הגודל, את הצורה, את מהירות התנועה וכן תכונות מתקדמות נוספות של הסמן.

להגדרת פד המגע, ניתן להשתמש במנהל התקן סטנדרטי של Microsoft או IBM PS/2 או מותקן במערכת ההפעלה Windows. **Mouse Properties (מאפייני העכבר) Control Panel (שבלוח הבקרה)** תוכל לשנות את התצורה.

■ מיקום ותנועה

הנח את אצבעך על פד המגע (לרוב האצבע המורה). המשטח המרובע יתפקד כהעתק מיניאטורי של התצוגה. כשתזיז את אצבעותיך על המשטח, הסמן שבמסך ינוע באותו הזמן ובאותו הכיוון. כאשר תגיע לקצה המשטח, הרם את האצבע והנח אותה במקום מתאים כדי להמשיך בתנועה.

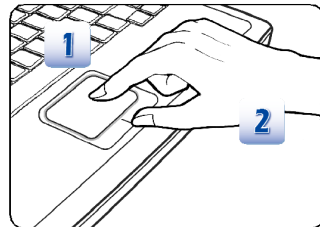
■ הצבעה ולחיצה

לאחר שהעברת ומיקמת את הסמן מעל לסמל, לפריט בתפריט או לפקודה שברצונך לבצע, הקש קלות על פד המגע או לחץ על הלחצן השמאלי כדי לבחור בפריט. פעולה זו, אשר נקראת הצבעה ולחיצה, היא פעולה בסיסית בהפעלת מחשב המחברת. בשונה מהתקן הצבעה מהסוג הישן כגון עכבר, ניתן להשתמש במשטח המגע כולו כלחצן שמאלי כך שכל הקשה על משטח המגע תגרום לפעולה זהה לזו של לחיצה שמאלית בעכבר. שתי הקשות מהירות בפד המגע שוות ערך ללחיצה כפולה בעכבר.

■ גרירה והשמטה

תוכל להעביר קבצים או אובייקטים במחשב המחברת באמצעות גרירה והשמטה. לשם כך, מקם את הסמן מעל לפריט הרצוי והקש שתי הקשות קלות על פד המגע. המשך לגעת באצבע בפד המגע לאחר ההקשה השנייה. כעת תוכל לגרור את הפריט הנבחר אל המיקום הרצוי על ידי הזזת האצבע בפד המגע. כשתגיע למיקום הרצוי, הרם את האצבע מפד המגע כדי להשמיט את הפריט למקומו. לחילופין, תוכל ללחוץ ולהחזיק את הלחצן השמאלי תוך כדי בחירת פריט, ולאחר מכן להזיז את האצבע למיקום הרצוי; לבסוף, שחרר את הלחצן השמאלי כדי לסיים את פעולת הגרירה וההשמטה.

1. הזז את הסמן באמצעות החלקת האצבע.
2. הנח את פרק היד על השולחן בצורה נוחה.



אודות הדיסק הקשיח

מחשב המחברת מצויד בדיסק קשיח בגודל 2.5 אינץ'. הדיסק הקשיח הוא התקן אחסון בעל קיבולת ומהירות גבוהות בהרבה מאלו של התקני אחסון אחרים, כגון כונן תקליטורים והתקן אחסון אופטי. משום כך, בהתקן זה מותקנת לרוב מערכת ההפעלה והיישומים.

גבה את הקבצים הקריטיים באופן קבוע כדי למנוע איבוד נתונים במערכת.

אל תכבה את המחשב כאשר הנורית המציינת כי הדיסק הקשיח בשימוש דולקת.

אל תשלוף ואל תחבר את הדיסק הקשיח כאשר מחשב המחברת פועל. החלפת הדיסק הקשיח תתבצע על ידי משווק מוסמך או נציג שירות מוסמך.

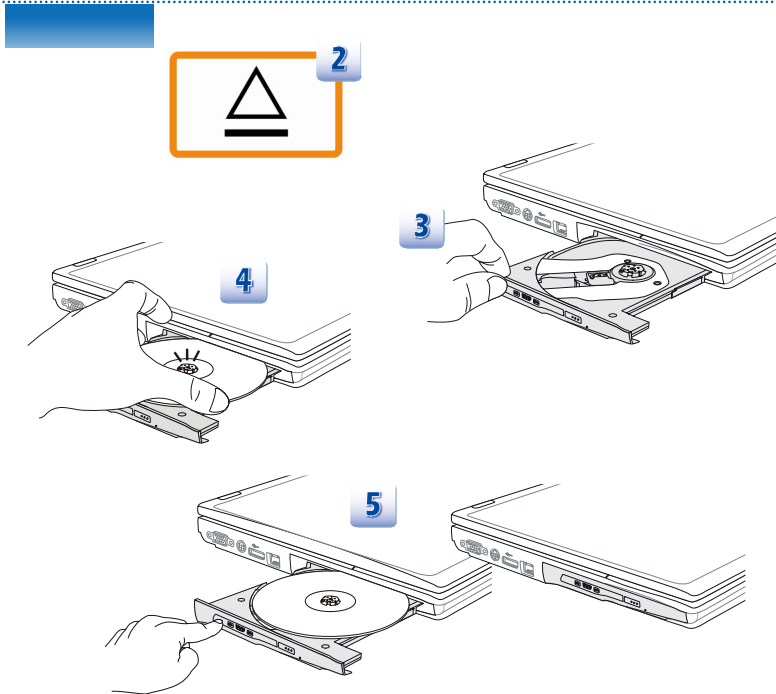
שימוש בהתקן האחסון האופטי

מחשב המחברת מצויד בהתקן אחסון אופטי. ההתקן שקיים בפועל במחשב המחברת שרכשת תלוי בדגם שברשותך.

- כונן אופטי רב-תכליתי: זהו כונן אופטי רב-תכליתי התומך ב-DVD Dual ו-DVD RAM. הכונן האופטי יכול לכתוב למדיות מסוג DVD-R/DVD+RW או CD-R, CD-RW, DVD-R/DVD-RW.
- Blu-ray: זהו תקן אופטי בקיבולת גבוהה עם יכולת אחסון של של וידאו מסוג high-definition (HD) בתקליטור צד אחד. תקן Blu-ray תומך באלגוריתמי (מפענחי) קידוד הוידאו מסוג H.264 ו-VC-1, וכן ב-MPEG-2, אשר נמצא בשימוש בתקליטורי DVD. ההתקן תומך גם ברזולוציית HDTV הגבוהה ביותר.

הכנסת התקליטור

1. ודא שמחשב המחברת פועל.
2. גע בלחצן Eject (שליפה) כדי לפתוח חלקית את מגש התקליטור. הלחצן ODD EJECT (לפתיחת מגש התקליטור) פועל במערכות שבהן מותקנת מערכת הפעלה מסוג DOS. עם זאת, במערכת הפעלה שבה לא מותקן היישום S-Bar, לחצן השליפה לא יתפקד. במקרה כזה ניתן ללחוץ לחיצה ימנית על סמל הכונן האופטי ב"My Computer" (המחשב שלי) ולבחור ב-"Eject" (שליפה) כדי לפתוח את מגש התקליטורים.
3. משוך בעדינות את המגש החוצה עד שייפתח לגמרי.
4. הנח את התקליטור על מגש התקליטורים כאשר צד התווית פונה מעלה. לחץ בעדינות על מרכז התקליטור כדי להדק אותו למקומו.
5. דחוף את המגש בחזרה לכונן.



1. ודא שהתקליטור הונח בצורה נכונה ובטוחה במגש לפני שתסגור את המגש.
2. אל תשאיר את התקליטור פתוח.
3. ההתקן המוצג כאן הוא לצורך הדגמה בלבד.

❖ חיבור התקנים חיצוניים

חיבורי הקלט/פלט שבמחשב המחברת מאפשרים לחבר התקנים חיצוניים. כל ההתקנים המוצגים כאן הם לצורך הדגמה בלבד.

התקני ציוד היקפי



ייתכן שלא כל התכונות המפורטות כאן נתמכות במלואן בדגם שרכשת.

למידע מפורט צור קשר עם המשווק באזורך.

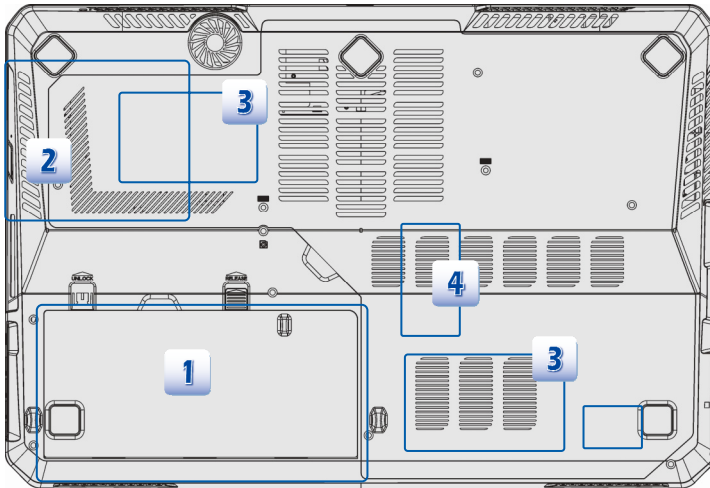
התקני תקשורת



ייתכן שלא כל התכונות המפורטות כאן נתמכות במלואן בדגם שרכשת.
למידע מפורט צור קשר עם המשווק באזורך.

❖ החלפת ושדרוג רכיבים

הזיכרון, הכונן הקשיח, רכיב רשת/Bluetooth אלחוטי ומארז הסוללות שמגיעים מותקנים על ידי היצרן ניתנים לשדרוג או להחלפה על פי בקשת המשתמש וכתלות בדגם שנרכש.



מחשב מחברת זה מצויד במארז סוללות Li-ion בקיבולת גבוהה. מארז הסוללות ניתן להחלפה על ידי המשתמש.



מחשב מחברת זה מצויד בכונן אופטי. ניתן לשדרג ולהחליף את הכונן האופטי אצל משווק או מרכז שירות מסומך.



מחשב מחברת זה מצויד בכונן קשיח. ניתן לשדרג ולהחליף את הכונן הקשיח אצל משווק או מרכז שירות מסומך.



כתלות במגבלות מפרט הדגם שנרכש, ניתן להתקין רכיב זיכרון נוסף אצל המשווק או מרכז השירות המוסמך, כדי לשפר את ביצועי מחשב המחבר.



לפרטים נוספים על מגבלות השדרוג, עיין במפרט שבמדריך למשתמש. למידע נוסף על למוצר, צור קשר עם המשווק באזורך.

אם אינך משווק או מרכז שירות מורשה אל תנסה לשדרג או להחליף את רכיבי המוצר בעצמך מכיוון שניסיון שכזה עלול לגרום לביטול האחריות. צור קשר עם משווק או מרכז שירות מורשה עבור קבלת שירות שדרוג או החלפה.

❖ שאלות נפוצות

היישום S-Bar אינו עובד

עדכן את גרסת היישום S-Bar לגרסה האחרונה כדי לפתור את הבעיה

אין אפשרות לאתחל מהכונן הקשיח הפנימי כאשר מחובר כונן קשיח בממשק eSATA.

עדכן את ה-BIOS לגרסה האחרונה.

הודעת השגיאה "שגיאה: אין מידע זמין לעדכון ה-BIOS" מופיעה במהלך עדכון ה-BIOS.

זאת הגנה שתפקידה למנוע אפשרות שבו הסוללה תתרוקן במהלך תהליך עדכון ה-BIOS. ודא שהמחשב מחובר לשקע חשמל ועדכן את ה-BIOS.

לא ניתן להטעין את הסוללה.

נורת ה-LED של הסוללה מהבהבת ולא ניתן להטעין את הסוללה.

(1) עדכן את ה-BIOS לגרסה האחרונה. (2) כבה את מחשב המחברת, נתק אותו משקע החשמל והוצא את הסוללה. (3) התקן בחזרה את הסוללה וחבר את המחשב לשקע החשמל. (4) השאר את המחשב כבוי במשך 30 דקות לפחות בזמן שהסוללה נטענת. (5) אם הבעיה ממשיכה, צור קשר עם משווק MSI או מרכז שירות של MSI באזורך.

המערכת לא יוצאת ממצב שינה.

עדכן את ה-BIOS לגרסה האחרונה.

אין אפשרות לכבות את מחשב המחברת.

מומלץ לכבות את מחשב המחברת באמצעות הפקודה 'כיבוי' מתוך מערכת ההפעלה. שימוש בשיטות אחרות, לרבות השיטות המפורטות בהמשך, עלול לגרום לאובדן מידע שלא נשמר. אם הפקודה 'כיבוי' לא מתפקדת בצורה תקינה, פעל על-פי ההוראות הבאות: (1) הפעל מחדש את מחשב המחברת באמצעות לחיצה על צירוף המקשים Ctrl+Alt+Delete. (2) לחץ לחיצה ארוכה על הלחצן 'הפעלה/כיבוי' כדי לכבות את המערכת. (3) נתק את המערכת ממתאם המתח.

אין צליל מהרמקולים.

(1) בדוק את הגדרת עוצמת הקול הראשית של מערכת ההפעלה. (2) אם אתה משתמש ביישום שיש לו בקרת עוצמת קול נפרדת, בדוק שעוצמת הקול מוגדרת לערך הרצוי. (3) אם חיברת כבל שמע למחבר האזניות, נתק את הכבל.

יש בעיות בחיבור לאינטרנט.

(1) צור קשר עם חברת הטלפון שלך ובקש שיבדקו שאין בעיות בקו שלך. (2) אם אתה נתקל בבעיות בחיבור לספק שירות האינטרנט שלך, בדוק שאין תקלה אצל ספק השירות. (3) בדוק את הגדרות ה-ADSL והחיבור וודא שהגדרות החיבור לאינטרנט תקינות. (4) מהירות העברת הנתונים ברשת האלחוטית מושפעת מהמרחק וממכשולים שבין ההתקנים ונקודת הגישה. כדי להשיא את מהירות העברת הנתונים, בחר את נקודת הגישה הקרובה ביותר למחשב המחוברת שלך.

אין אפשרות לנגן מדיה מסוג DVD-ROM.

(1) אם מופיעה אזהרת קוד אזור כאשר אתה משתמש בנגן ה-DVD, ייתכן שה-DVD-ROM שאתה מנסה להפעיל אינו תואם לכונן ה-DVD-ROM שבמערכת שלך. קוד האזור מופיע על אריזת התקליטור. (2) אם אתה רואה תמונה אך לא שומע קול, בדוק: שעוצמת הקול של נגן ה-DVD אינה מושתקת. בדוק את הגדרת עוצמת הקול הראשית של מערכת ההפעלה. (3) בדוק שכל מנהלי ההתקן מותקנים. לחץ על התחל > לוח הבקרה > מערכת > מנהל ההתקנים. (4) תקליטור מלוכלך או לא תקין יכול לגרום למחשב לקפוא בזמן שהוא מנסה לקרוא את התקליטור. אם המחשב קפא, הפעל את המערכת מחדש, הוצא את התקליטור ובדוק שהוא אינו מלוכלך או פגום. (5) השתמש בתוכנת נגן DVD כגון PowerDVD או WinDVD לניגון וידאו מתקליטורי DVD.

אין אפשרות לפתוח את מגש התקליטור של הכונן האופטי.

(1) ודא שהמחשב פועל. (2) לחץ על לחצן שלילת מגש התקליטור של הכונן האופטי. (3) לחצן שלילת מגש התקליטור נשלט על-ידי S-Bar/SCM (בהתאם לדגם). ודא שתוכנית השירות SCM או S-Bar מותקנת במערכת שלך. (4) אם לחצן שלילת מגש התקליטור לא מתפקד, פתח את המגש באמצעות החדרת עצם חד ודק לחור שלצד לחצן שלילת התקליטור.