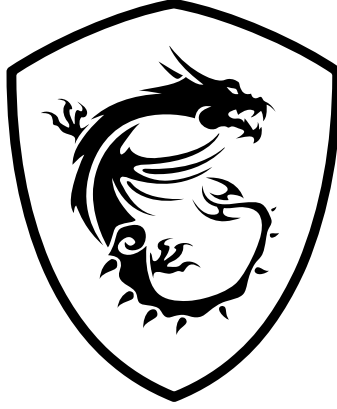


G52-1T211X5



***msi***<sup>®</sup>

**Kullanım Kılavuzu**

**1**

**Giriş**

# İçindekiler

<b>1. Giriş .....</b>	<b>1-1</b>
Telif Hakkı Uyarısı .....	1-3
Tescilli Markalar .....	1-3
Revizyon Geçmişi .....	1-3
FCC-B Radyo Frekansı Girişim Bildirgesi .....	1-4
FCC Koşulları .....	1-4
CE Uygunluğu .....	1-4
Pil Yönetmelikleri .....	1-5
WEEE Bildirisi .....	1-5
Kimyasal Maddeler Bilgisi .....	1-5
Yükseltme ve Garanti .....	1-6
Değiştirilebilir Parçaların Satın Alınması .....	1-6
Güvenlik Uyarıları .....	1-7
<b>2. Genel Bilgiler .....</b>	<b>2-1</b>
Paketin Açılması .....	2-2
Ürüne Genel Bakış .....	2-3
Önden Görünüm .....	2-3
Arkadan Görünüm .....	2-5
Teknik Özellikler .....	2-7
<b>3. Başlarken .....</b>	<b>3-1</b>
Pil Kullanımı .....	3-2
Pili Takın .....	3-2
Pili Çıkarın .....	3-3
Sanal Gerçeklik Sırt Bilgisayarını Bir Prize Bağlayın .....	3-3
Pil Durumu .....	3-4
Güç Düğmesini Tanımlama Yöntemi .....	3-5
Sanal Gerçeklik Sırt Bilgisayarınızı Kuşanma Yöntemi .....	3-6
Sanal Gerçeklik Sırt Bilgisayarını İlk Kez Kurma Yöntemi .....	3-7
Sanal Gerçeklik Sırt Bilgisayarına Bir Monitör Bağlayın .....	3-7
Windows 10 Pro Sisteminde Uzak Masaüstü Bağlantısını Yapılandırın .....	3-9
Sanal Gerçeklik Başlığınızı Sanal Gerçeklik Sırt Bilgisayarına Bağlayın .....	3-13

## Telif Hakkı Uyarısı

Bu kılavuzdaki materyal Micro-Star International Co., Ltd.'ın fikri mülkiyetidir. Bu belgeyi hazırlarken her türlü dikkati gösterdik, ancak içeriğinin doğru olduğu garantisini verilemez. Ürünlerimiz sürekli geliştirilmektedir ve haber vermeksizin değişiklik yapma hakkını saklı tutmaktayız.

## Tescilli Markalar

Tüm markalar, kendilerine sahip olan şirketlerin tescili altındadır.

## Revizyon Geçmişi

- Sürüm: 1.0
- Tarih: 02, 2017

## FCC-B Radyo Frekansı Girişim Bildirgesi

Yapılan testler sonucunda bu aygıtın, FCC kuralları 15. maddeye göre B sınıfı bir dijital aygıt sınıfına girdiği onaylanmıştır. Bu sınırlar, aygıt kamusal alanda kullanıldığında muhtemel zararlı girişimlere karşı makul ölçülerde korunma amacı ile tasarlanmıştır. Bu aygıt radyo frekansları oluşturmakta, kullanmakta ve yayabilmektedir. Aynı zamanda, kullanım kitapçığında yer verilen önergelere uygun kurulup kullanılmadığı takdirde radyo iletişimine zarar verebilecek parazit oluşturabilir. Kullanım kitapçığında belirtilen önergelere uyulduğunda dahi zararlı parazitler yaymayacağı garanti edilmemektedir. Bu aygıtın radyo ve televizyon yayınlarına etki eden parazitler yayması halinde (bunu, cihazı kapatıp açarak belirleyebilirsiniz), aşağıdaki çözümlerden bir veya birkaçını deneyiniz:

- ▶ Alıcı anteninin yönün veya yerini değiştirin
- ▶ Aygıt ile alıcı arasındaki mesafeyi artırın.
- ▶ Cihazı, alıcının bağlı olduğundan farklı bir prize takın.

### NOT

- ▶ Uyumluluk konusunda yetkili taraflarca onaylanmayan değişiklikler veya modifikasyonlar, cihazı kullanma hakkınızı sınırlandırabilir.
- ▶ Emisyon sınırlarına uyması açısından, gerekli görüldüğünde arabirim ve güç kabloları yalıtılmalıdır.

## FCC Koşulları

Bu aygıt, FCC Kuralları Bölüm 15'te belirtilen koşullara uygunluk göstermektedir. Kullanımı, aşağıdaki koşulları doğurur:

- ▶ Bu cihaz zararlı girişimler yaymaz,
- ▶ Bu cihaz, istenmeyen sonuçlar doğurabilecek girişimler dahil, her türlü girişimi kabul edecektir.

## CE Uygunluğu



Bu cihaz Avrupa Birliği Yönergesi'nde düzenlenen temel güvenlik gerekliliklerine ve diğer ilgili maddelere uygundur.

## Pil Yönetmelikleri



Avrupa Birliği: Piller, pil paketleri ve akümülatörler, ayrılmamış ev atığı olarak atılmamalıdır. Yerel yönetmeliklere göre iade etmek, geri dönüştürmek veya işlemek için lütfen kamusal toplama sistemini kullanın.



廢電池請回收

Tayvan: Daha iyi çevre koruması için, atık piller, geri dönüştürme ya da özel atım için ayrı olarak toplanmalıdır.

Kaliforniya, ABD: Düğme piller perklorat maddesi içerebilir ve Kaliforniya'da geri dönüşüm ya da atma sırasında özel işlem gerektirir.

Daha fazla bilgi için lütfen şu adresi ziyaret edin: <http://www.dtsc.ca.gov/hazardouswaste/perchlorate/>

### Lityum Pillerin Kullanımına Ait Güvenlik Yönergeleri

Pil hatalı yerleştirildiğinde patlama tehlikesi mevcuttur. Yalnızca aynı türden ya da cihaz üreticisinin tavsiye ettiği türden piller kullanın. Kullanılmış pilleri üreticinin talimatlarına göre değerlendirin.

## WEEE Bildirisi



Avrupa Birliği: 13 Ağustos 2005 tarihinde yürürlüğe giren Avrupa Birliği ("AB") 2002/96/EC Atık Elektrikli ve Elektronik Ekipman Yönergesi altında, "elektrikli ve elektronik ekipman" ürünleri şehir çöprü olarak atılamaz ve kapsanan elektronik ekipmanların üreticileri, bu tür ürünleri kullanım süreleri bittikten sonra geri toplamakla yükümlüdür.

## Kimyasal Maddeler Bilgisi

EU REACH Yönetmeliği (Avrupa Parlamentosu ve Konseyi EC No. 1907/2006 Yönetmeliği) gibi kimyasal madde yönetmelikleriyle uyum amacıyla, MSI, aşağıdaki adreste ürünlerdeki kimyasal maddelerin bilgilerini sağlar:

[http://www.msi.com/html/popup/csr/evmtptrt\\_pcm.html](http://www.msi.com/html/popup/csr/evmtptrt_pcm.html)

## Yükseltme ve Garanti

Lütfen satın aldığınız ürünle ilgili daha fazla bilgi için, yerel satıcınızla görüşünüz. Bileşen konumunu veya takma/sökme yöntemini anlamamanız durumunda, üründe hasara neden olabileceği için ürünün hiçbir bileşenini yükseltmeyi veya değiştirmeyi denemeyin. Kullanıcının, ürün servisi için yetkili bayiyle veya servis merkeziyle iletişime geçmesi önerilir.

## Değiştirilebilir Parçaların Satın Alınması

Lütfen kullanıcıların bazı ülke veya bölgelerde satın aldığı ürünün değiştirilebilir (veya uyumlu olanlarının) parçalarının tedarikinin o zaman beyan edilen resmi düzenlemelere bağlı olarak ürün artık üretilmediği için üretici tarafından 5 yıl süreyle yapılabileceğine dikkat edin. Yedek parçaların sağlanması konusunda ayrıntılı bilgi için lütfen <http://www.msi.com/support/> adresi aracılığıyla üreticiyle iletişime geçin.

## Güvenlik Uyarıları



- Güvenlik uyarılarını tamamen ve dikkatlice okuyunuz.
- Cihaz veya kullanım kitapçığındaki tüm uyarı ve yönergelere uyunuz.



Cihazı nem ve yüksek ısılardan koruyunuz.



Cihazın aşırı ısınmasını önlemek için havalandırma deliklerini kapatmayın.



- Cihazı 60°C (140°F) ve üzerindeki veya 0°C (32°F) ve altındaki sıcaklıklara maruz bırakmayın. Cihazın arızalanmasına sebep olabilirsiniz.
- Bu cihaz, en fazla 35°C (95°F) ortam sıcaklığı altında çalıştırılmalıdır.



Cihazın elektrik kablosunu, insanların üzerine basmayacakları şekilde yerleştiriniz. Elektrik kablosunun üzerine herhangi bir şey koymayın.



Güçlü manyetik veya elektrikli nesneleri cihazdan kesinlikle uzak tutun.



Cihaza hasar verebileceğinden ve elektrik çarpmasına neden olabileceğinden cihaza sıvı dökmeyin.



Aşağıdaki durumlardan biri oluştuğunda, cihazınızı yetkili servis personeline gösteriniz:

- Güç kablosu veya girişi zarar gördüğünde.
- Cihazın iç aksamı bir sıvı ile temas ettiğinde.
- Cihaz neme maruz kaldığında.
- Cihaz düzgün veya kullanım kitapçığına uygun çalışmadığında.
- Cihaz düşürüldüğünde veya hasar gördüğünde.
- Cihaz bozulma belirtileri gösterdiğinde.

#### Çevreci Ürün Özellikleri

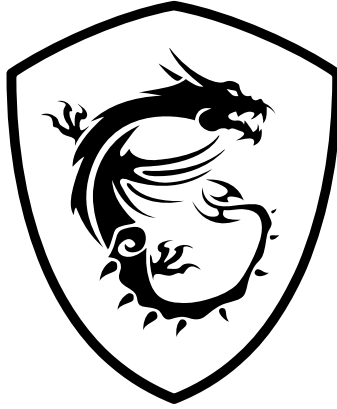
- Kullanım ve bekleme sırasında daha az enerji tüketimi
- Çevre ve sağlığa zararlı maddelerin sınırlı kullanımı
- Kolay demontaj ve geri dönüşüm
- Geri dönüşümü destekleyerek doğal kaynakların daha az kullanımı
- Kolay yükseltmeler sayesinde daha uzun ürün kullanım ömrü
- Geri alma politikası ile daha az katı atık üretimi



#### Çevre Politikası

- Ürün, parçaların yeniden kullanılmasını ve geri dönüşümü sağlamak üzere tasarlanmıştır ve kullanım ömrü sonunda atılmamalıdır.
- Kullanıcılar kullanım ömrü sona eren ürünlerinin geri dönüşüm ve atımı için yerel yetkili toplama noktası ile görüşmelidir.
- Geri dönüşümle ilgili daha fazla bilgi için MSI web sitesini ziyaret edin ve yakınınızdaki dağıtıcıyı bulun.
- Ayrıca, kullanıcılar MSI ürünlerinin uygun elden çıkarılması, geri verilmesi, geri dönüşümü ve parçalara ayrılmasıyla ilgili bilgiler için [gpcontdev@msi.com](mailto:gpcontdev@msi.com) adresinden bize ulaşabilirler.





***msi***<sup>®</sup>

**2**

**Genel Bilgiler**

Titizlikle tasarlanmış bu cihaza sahip olmanızdan dolayı kutlarız. Bu muhteşem cihazı kullanırken zevkli ve profesyonel bir deneyim yaşayacaksınız. Bu cihazın, rakipsiz güvenilirliğimiz ve müşteri memnuniyetine verdiğimiz değer konusunda kazandığımız haklı ünümüzle test edilip onaylandığını kullanıcılara söylemekten gurur duyuyoruz.

## Paketin Açılması

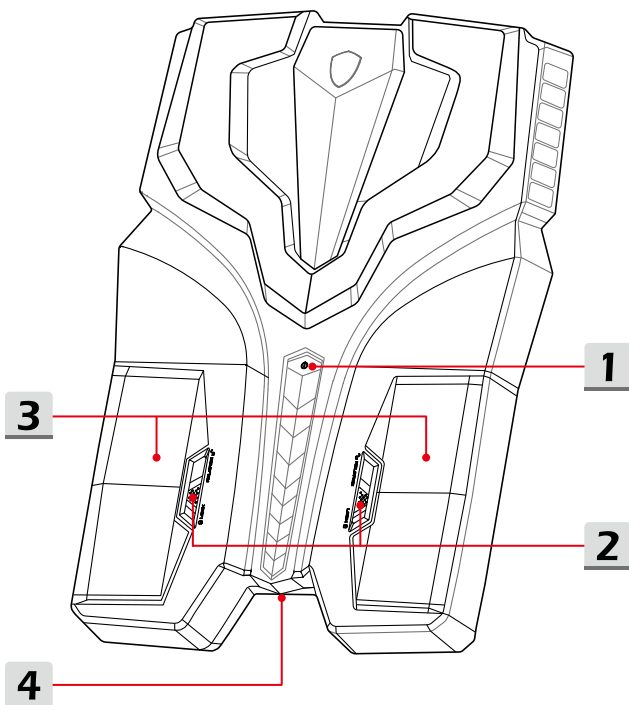
Paketi açıp içeriğini dikkatlice inceleyin. Herhangi bir parçanın eksik veya hasar görmüş olduğunu tespit ederseniz vakit geçirmeden satıcınızla temas kurun. Kutuyu ve paketleme malzemelerini ileride kullanabileceğiniz için saklayın. Paketin içeriği aşağıdaki gibi olmalıdır:

- ▶ Sanal gerçeklik sırt bilgisayarı
- ▶ Hızlı başlangıç kılavuzu
- ▶ AC/DC adaptörü ve AC güç kablosu
- ▶ VIVE üçü bir arada kablo

## Ürüne Genel Bakış

Bu bölüm cihazın temel özelliklerini anlatmaktadır. Kullanmadan önce bu cihazın görünümü konusunda daha fazla bilgi edinmenize yardımcı olacaktır. Burada gösterilen şekillerin yalnızca başvuru amaçlı olduğuna lütfen dikkat edin.

### Önden Görünüm



## 1. Güç Düğmesi / Güç LED'i



Güç

### Açma Kapatma Düğmesi

- Cihazın gücünü AÇMAK ve KAPATMAK için bu düğmeyi kullanın.
- Cihazı uyku durumundan çıkarmak için bu düğmeyi kullanın.
- Not: Cihaz, fare veya klavyenin etkinleştirilmesiyle de uyku durumundan çıkarılabilir.

### Güç LED'i

- Cihaz açıldığında LED yanar.
- Cihaz kapatıldığında LED söner.

## 2. Pil Kilitleme/Serbest Bırakma Düğmesi

Bu düğme kilitli konumda iken pil yerinden çıkartılamaz. Düğme, serbest bırakma konumuna kaydırıldığında pil çıkarılabilir.

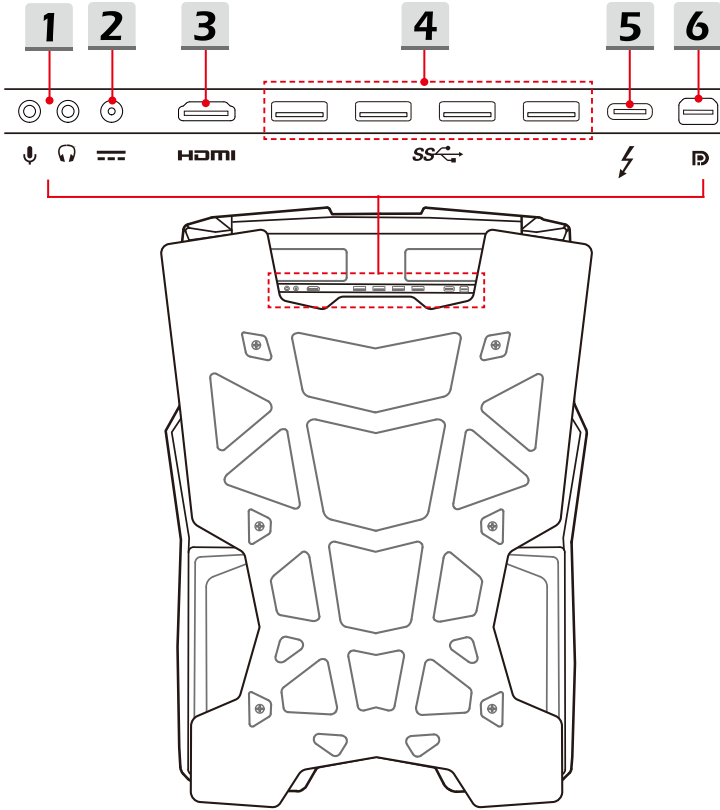
## 3. Pil

Bu aygıt, AC/DC adaptörü çıkarıldığında pil takımından güç alacaktır.

## 4. Güç Girişi

Bu bağlayıcı, AC/DC adaptörünü bağlamak ve aygıtı güç sağlamak içindir.

## Arkadan Görünüm



## 1. Ses Bağlantı Noktası Bağlayıcı



### Mikrofon

Harici mikrofon girişi.



### Kulaklık

Hoparlör veya kulaklık için bağlayıcı.

## 2. Güç Girişi

Bu bağlayıcı sanal gerçeklik başlığınıza güç sağlamak içindir.

## 3. HDMI Bağlayıcı **HDMI™**

HDMI (High-Definition Multimedia Interface) teknolojisi, yüksek çözünürlüklü (HD) ve son derece yüksek çözünürlüklü (UHD) ekipman bağlamaya yönelik endüstri lideri arabirim ve fiili standarttır.

## 4. USB 3.0 Bağlantı Noktası

USB 3.0 (Süper Hızlı USB) depolama aygıtı, sabit sürücü veya video kamera gibi çeşitli aygıtları bağlamak için daha yüksek arabirim hızları sunar ve yüksek hızlı veri aktarımına göre daha fazla avantaj sağlar.

## 5. Thunderbolt (Tip C)

Thunderbolt™ 3, 40 Gbps değerine kadar veri hızı, çift 4K ekran çıkışı, USB 3.1 bağlantısı ve 5 V/3 A kapasiteye kadar taşınabilir şarj etme gücü destekler.


## 6. Mini-DisplayPort

Mini-DisplayPort, DisplayPort'un uygun bir adaptörle minyatürize edilmiş halidir. Mini-DisplayPort, VGA, DVI ya da HDMI arabirime sahip ekranları çalıştırmak için kullanılabilir.

## Teknik Özellikler

Burada listelenen teknik özellikler yalnızca başvuru içindir ve bildirim yapılmaksızın değişebilir. Satılan asıl ürünler bölgelere göre farklıdır.

Satın aldığınız ürünün eksiksiz teknik özelliklerini öğrenmek için, [www.msi.com](http://www.msi.com) adresindeki resmi MSI web sitesini ziyaret edin veya yerel bayilerle iletişime geçin.

Fiziksel Özellikler	
Boyutlar	291,9 (G) x 409,3 (D) x 71 (Y) mm
Ağırlık	3,55 kg
İşlemci	
Ambalaj	BGA
İşlemci Tipi	Intel® SKL-H K Serisi İşlemci
Ana Yonga	
PCH	Intel® HM170/ CM236
Bellek	
Bellek Teknolojisi	DDR4 2400
Bellek	SO-DIMM x 2 yuva
Maksimum	32GB kapasiteye kadar
Güç	
AC/DC Adaptörü	230W, 19,5V
	Giriş: 100~240 V, 50~60 Hz
	Çıkış: 19,5V --- 11,8A 
RTC Pil	Var
Depolama	
SSD	M.2 SSD NVMe PCI-e

### G/Ç Baęlantı Noktası

USB	4 adet (USB 3.0)
Thunderbolt™ 3	1 adet USB 3.1, Tip C arabirim, 4K@60Hz çıkış desteklenir 5 V/3 A çıkış şarj etme özellięi isteęe baęlı olarak desteklenir
Mikrofon girişı	x 1
Kulaklık çıkışı	x 1 (S/PDIF Çıkışı desteklenir)
HDMI	x 1, 4K@60Hz çıkış desteklenir
Mini-DisplayPort	x 1, 4K@60Hz çıkış desteklenir

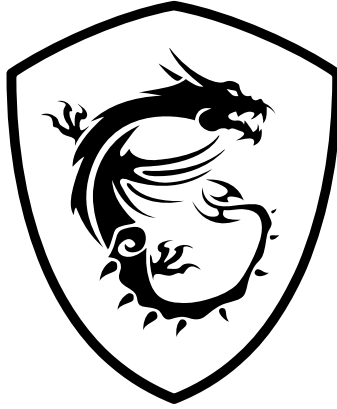
### İletişim Baęlantı Noktası

LAN	USB yardımcı cihazıyla isteęe baęlı olarak desteklenir
Kablosuz Yerel Alan Aęı (LAN)	Desteklenmektedir
Bluetooth	Desteklenmektedir

### Görüntü

Grafik Kartı	NVIDIA® GeForce® ayrıık grafik kartı desteklenir
VRAM	GDDR5, GPU yapısı temelinde





***msi***<sup>®</sup>

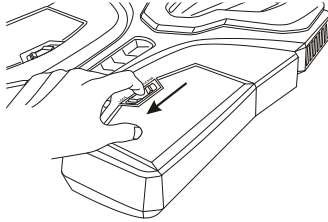
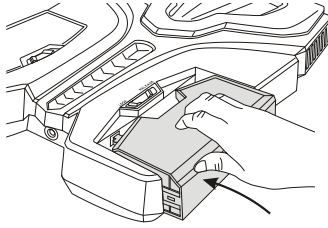
**3**

**Başlarken**

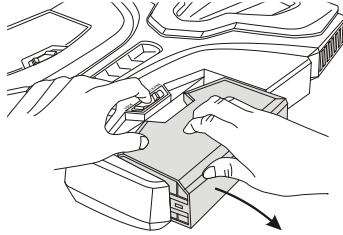
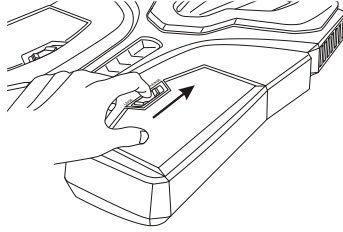
## Pil Kullanımı

Kullanıcılar, aygıt çalışırken adaptör kullanmaya gerek kalmadan bir pili takıp çıkarabilir. Ancak, her iki pili çıkarmadan önce sanal gerçeklik sırt bilgisayarınızı bir prize takmanız gereklidir.

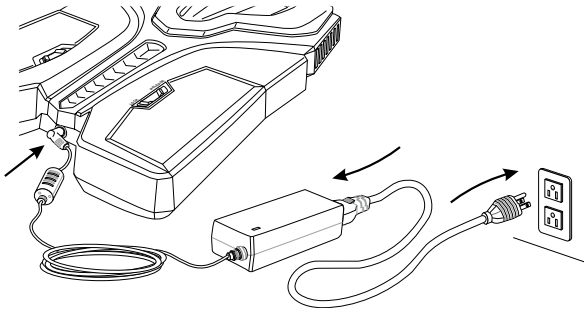
### Pili Takın



## Pili Çıkarın



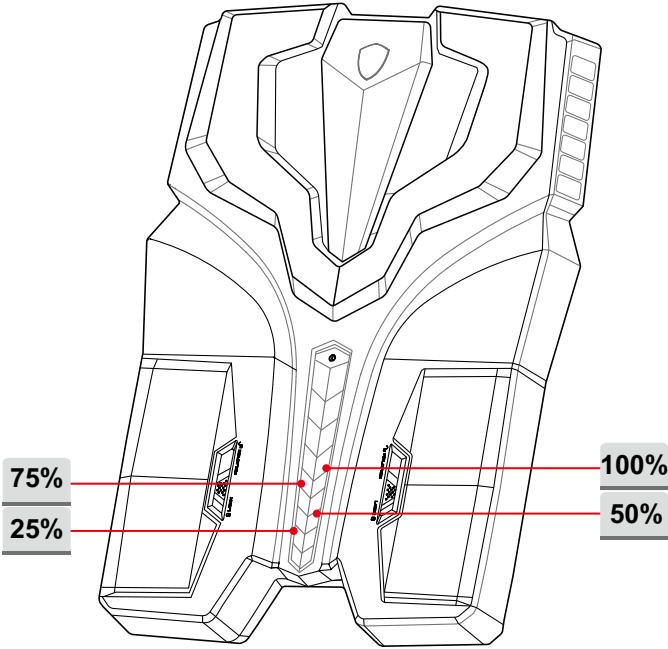
## Sanal Gerçeklik Sırt Bilgisayarını Bir Prize Bağlayın



## Pil Durumu

Sanal gerçeklik sırt bilgisayarı, bağlantı noktasının yanında yanan ışıkların sayısının pil ömrü yüzdesini gösterdiği pil göstergelerine sahiptir.

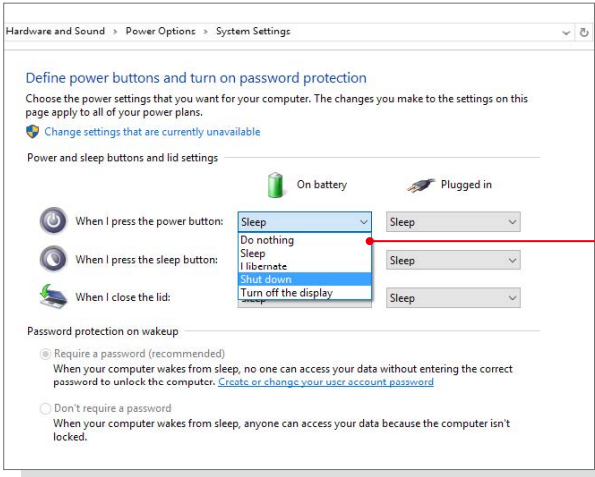
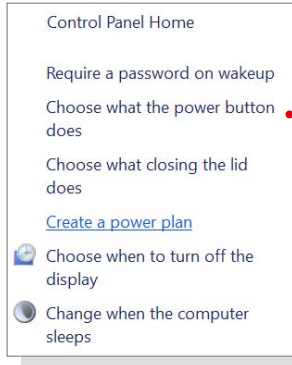
Işık	Yüzde
1	%25 Not: Işığın yanıp sönmesi düşük pil durumunu belirtir.
2	%50
3	%75
4	%100



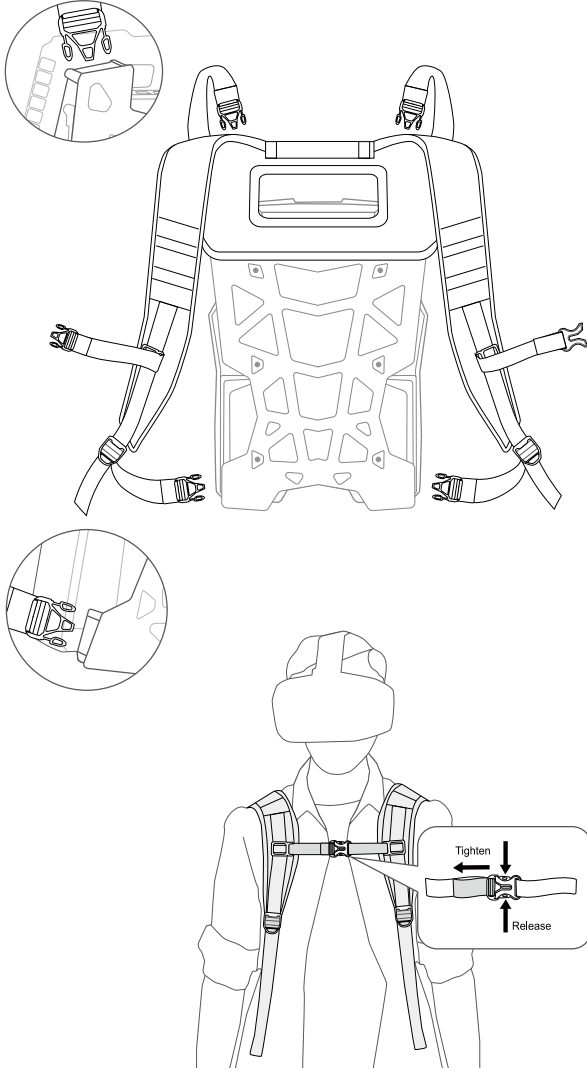
## Güç Düğmesini Tanımlama Yöntemi

Kullanıcının, tüm sanal gerçeklik donanımlarını hazırlamadan önce güç düğmelerini tanımlaması önerilir. Kullanıcı, güç düğmesine basıldığında aygıtın kapanmasını veya uyku durumuna geçmesini seçebilir.

1. [Denetim Masası] kısmında [Güç Seçenekleri] öğesini seçip [Güç düğmelerinin yapacaklarını seçin] öğesine tıklayın.
2. Aşağı açılır listeden [Uyku] veya [Kapat] seçimini yapın.



## Sanal Gerçeklik Sırt Bilgisayarınızı Kuşanma Yöntemi



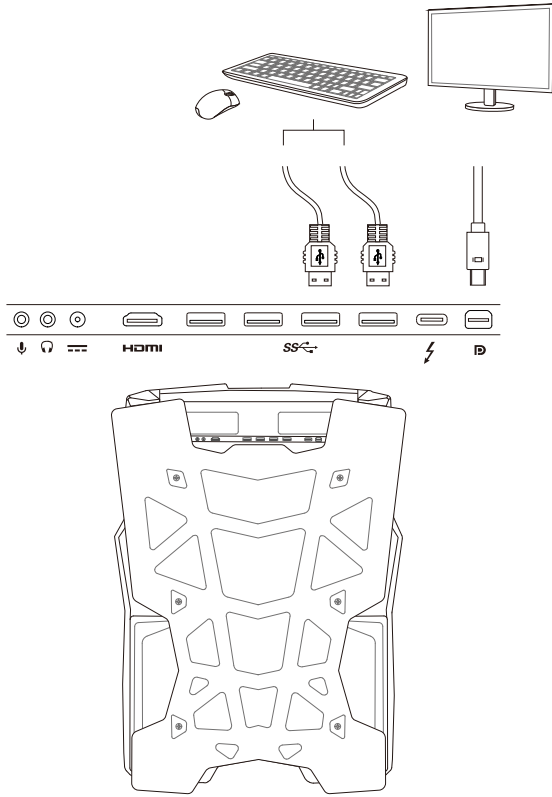
# Sanal Gerçeklik Sırt Bilgisayarını İlk Kez Kurma Yöntemi

## Sanal Gerçeklik Sırt Bilgisayarına Bir Monitör Bağlayın

Sanal gerçeklik sırt bilgisayarını mini-DisplayPort aracılığıyla bir monitöre, ardından da AC gücüne bağlayın. Sanal gerçeklik sırt bilgisayarını açın. Henüz sanal gerçeklik başlığınızı bağlamayın.

### Not:

- İlk önyükleme sırasında sanal gerçeklik başlığınızın ve monitörün aynı anda bağlı olmamasına dikkat edin.
- Kullanıcılar ayarları ve senaryoları değiştirdiğinde uzak yapılandırmanın sıfırlanması gerekir.
- Ayrıntılı ayarlar için sanal gerçeklik aygıtınızın sağlayıcısının kılavuzuna başvurun.






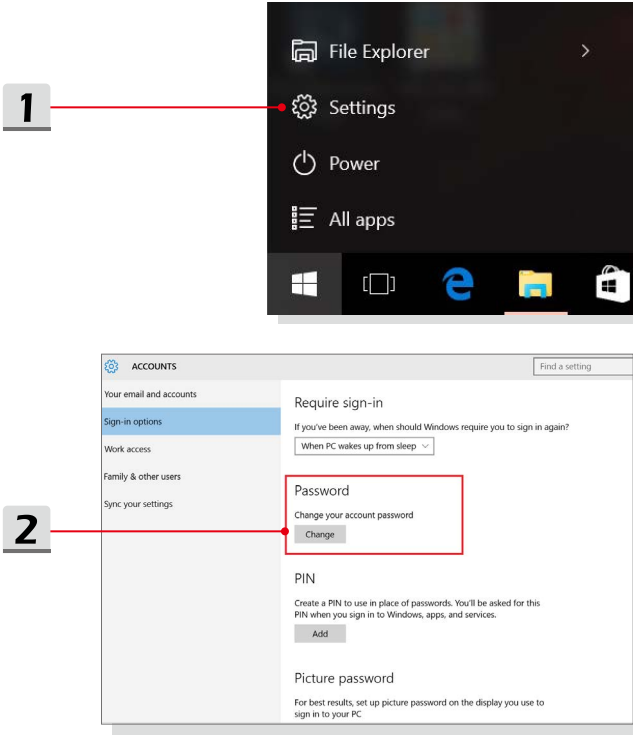
## Windows 10 Pro Sisteminde Uzak Masaüstü Bağlantısını Yapılandırın

Aşağıdaki yapılandırma, Windows 10 Pro bilgisayarınızda uzak masaüstü bağlantılarını nasıl etkinleştireceğinizi göstermektedir. Bu özellik yalnızca Windows 10 Pro için kullanılabilir.

Kullanıcılar, alternatif çözüm olarak Miracast veya Kablosuz HDMI kullanmayı da tercih edebilir. Diğer işletim sistemlerine yönelik ayrıntılar için Microsoft web sitesindeki "Miracast ile kablosuz bir ekrana yansıtın" konusuna başvurun.

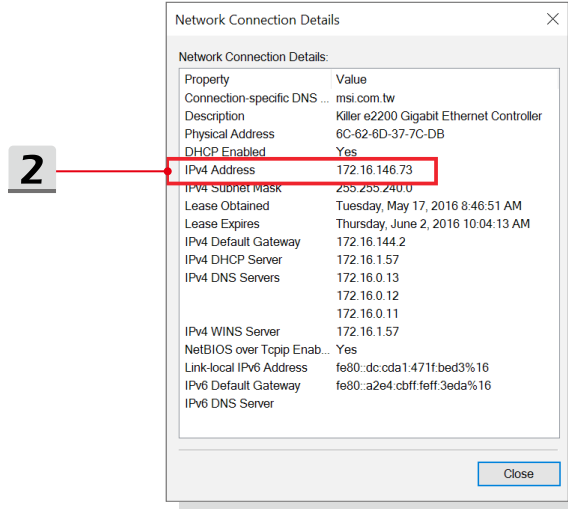
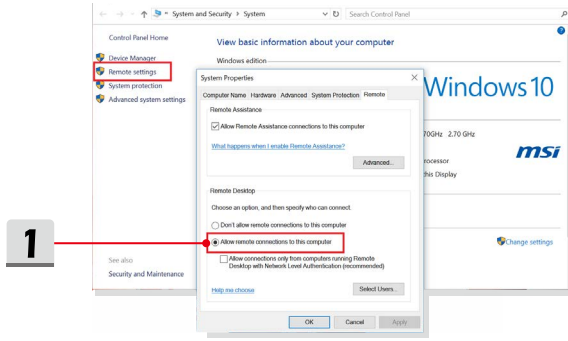
► Şifre ayarlayın

1. Simgesine tıklayıp  tıklayın [Ayarlar] öğesini seçin.
2. Şifre ayarlamak için [Hesaplar/ Oturum açma seçenekleri] kısmına gidin.



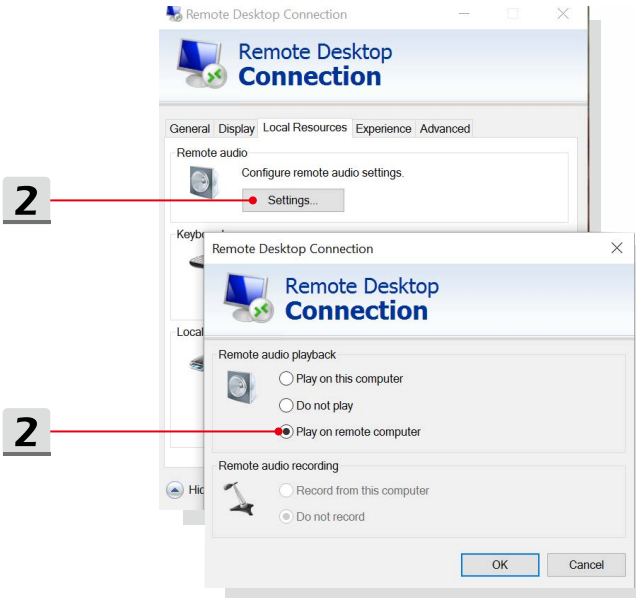
► Uzak bağlantılara izin verin

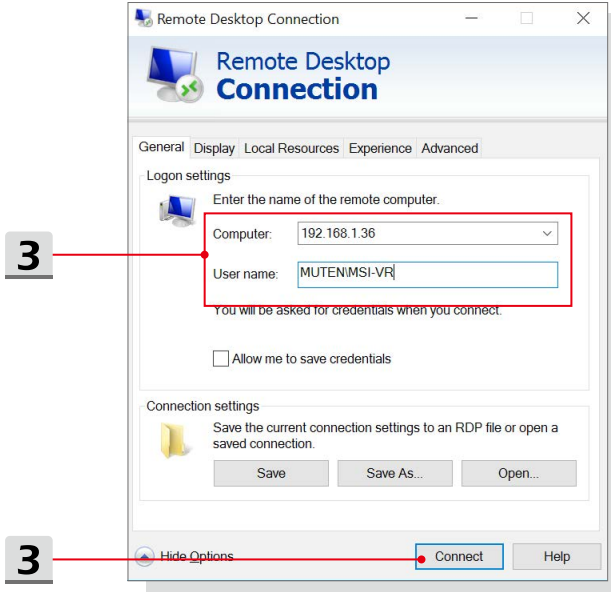
1. [Sistem] penceresini açın, [Uzak bağlantı ayarları] kısmına gidin ve uzak masaüstünü etkinleştirmek için [Bu bilgisayara uzak bağlantıya izin ver] ögesini seçin.
2. Sanal gerçeklik sırt bilgisayarını bir kablosuz yönlendiriciye bağlayın, Ağ ve Paylaşım Merkezi kısmından IP adresini kopyalayın. Uzak istemci bilgisayarı aynı kablosuz yönlendiriciye bağlayın. Sanal gerçeklik sırt bilgisayarının ve uzak bilgisayarın aynı çalışma grubunda olduğundan emin olun.



► Uzak masaüstü bağlantısını kurun

1. İstemci bilgisayarda Uzak Masaüstü Bağlantısı özelliğini etkinleştirip [Seçenekleri Göster] öğesine tıklayın.
2. [Yerel Kaynaklar] sekmesinde [Ayarlar] öğesine tıklayıp [Uzak bilgisayarda çalış] seçeneğini işaretleyin.
3. [Genel] sekmesinde sanal gerçeklik sırt bilgisayarının IP adresini ve kullanıcı adını girip, şifreyi girmek için [Bağlan] düğmesine tıklayın.





## Sanal Gerçeklik Başlığınızı Sanal Gerçeklik Sırt Bilgisayara Bağlayın

Sanal gerçeklik başlığınızı sanal gerçeklik sırt bilgisayarına bağlayın ve monitörün bağlantısını kesin.

Not: HTC VIVE kullanıcıysanız, sürükleyici sanal gerçeklik deneyimi için VIVE başlık kablolarını VIVE üçü bir arada kabloyla değiştirin.

Uzak istemci bilgisayardan sanal gerçeklik yazılımını etkinleştirin. Artık sanal gerçeklik dünyasını keşfetmeye hazırsınız.

VIVE üçü  
bir arada  
kablo

