

msi[®]

1 前言

目錄

1. 前言	1-1
版權聲明	1-3
商標	1-3
發行版本	1-3
FCC-B 無線電頻率干擾聲明	1-4
FCC 法規	1-4
CE 規定	1-4
電池規範	1-5
WEEE 聲明	1-5
化學物質資訊	1-5
升級及保固	1-6
取得替換零件	1-6
安全指南	1-7
限用物質含有情況標示聲明書	1-9
MSI 獨家功能	1-10
2. 簡介	2-1
打開包裝	2-2
產品檢視	2-3
頂蓋開啟檢視圖	2-3
前端檢視圖	2-5
產品規格	2-7
3. 使用入門	3-1
電池使用	3-2
安裝電池	3-2
移除電池	3-3
將 VR 背包電腦接到電源插座	3-3
電源狀態	3-4
如何定義電源按鈕	3-5
如何穿上 VR 背包電腦	3-6
第一次設定 VR 背包電腦	3-7
將螢幕接到 VR 背包電腦	3-7
在 Windows 10 專業版設置遠端桌面連線	3-8
將 VR 頭戴式裝置接到 VR 背包電腦	3-12

版權聲明

本手冊的內容的智慧財產權屬微星科技股份有限公司 Micro-Star International Co., Ltd. 所有。我們盡心製作本文件，但並不保證內容的正確性。因產品持續更新，我們保留隨時修改本文件的權利，恕不另行通知。

商標

所有的商標均為其個別物主的財產。

發行版本

- ▶ 版本：1.0
- ▶ 日期：10, 2016

FCC-B 無線電頻率干擾聲明

本裝置經測試並證明符合 FCC 法規第 15 節 B 類數位裝置的規範。這些規範的目的在於針對住宅區所產生的有害干擾，提供合理的防護。由於本裝置會產生、使用及發射無線電頻率能量，若未遵循操作指示安裝與使用本裝置，可能對無線通訊造成不良干擾。然而在特定的安裝情形下，仍有產生干擾的可能。請以關閉再開啟本裝置電源的方式，來判定是否對無線電或電視收訊造成有害干擾。若有的話，建議您以下列方法來修正干擾情形：

- ▶ 重新調整接收天線的方向或位置
- ▶ 拉大本裝置與接收器間的距離
- ▶ 將本裝置及接收器分別插到不同電路的插座上

說明

- ▶ 獲標準管制單位明確核可之變更或修改，會讓使用者喪失操作本裝置的權利。
- ▶ 須使用屏蔽線及 AC 電源線，以符合電磁輻射限制。

FCC 法規

本裝置符合 FCC 法規第 15 節 B 類數位裝置的標準，操作程序受限於以下二個條件：

- ▶ 本裝置不得產生有害的電波干擾。
- ▶ 本裝置必須接收所有干擾，包括可能導致非預期操作的干擾。

CE 規定



本裝置符合歐盟主要安全規範及其它相關條款規定。

電池規範



歐盟：電池，電池組及蓄電池不可當作未分類的家庭廢棄物棄置。請依據當地法規使用公共回收系統退回、回收或處理電池。



廢電池請回收

台灣：為保護環境安全，廢棄電池應進行回收處置。

美國加州：鈕扣型電池可能包含高氯酸鹽物質，因此在加州內回收或棄置時，需經特殊處理。如需更進一步的資訊，請造訪：

<http://www.dtsc.ca.gov/hazardouswaste/perchlorate/>

鋰電安全使用指南

注意：電池若未正確更換，可能會爆炸。請用原廠建議之同款或同等級的電池來更換。請依原廠指示處理廢棄電池。

WEEE 聲明



歐盟：歐盟已制訂有關廢電機電子設備法令，亦即自2005年8月13日生效的2002/96/EC，明文規定「電機電子設備產品」不可再以都市廢棄物處理，且所有相關電子設備製造商，均須在產品使用壽命結束後進行回收。

化學物質資訊

為符合化學物質法規，例如 EU REACH 法規 (歐洲議會與歐洲理事會法規 EC 第 1907/2006 號)，MSI 於以下網站提供產品內含的化學物質資訊：

http://www.msi.com/html/popup/csr/evmtprtt_pcm.html

升級及保固

欲知購買機種細節，請聯絡當地經銷商。若您不熟悉產品內零組件位置，或是不知組裝或拆裝的方法，請勿嘗試自行升級或更新，以免造成產品損壞。如需升級產品或更換零組件等服務，建議您洽詢授權經銷商或服務中心。

取得替換零件

請注意，在特定國家或區域中，若購置的產品已停產，製造商支援您取得產品替換零件（或相容零件）的期限以 5 年為限，視當時政府規定而定。請透過以下網址聯絡我們，以瞭解更多取得備用零件的相關資訊：<http://www.msi.com/support/>

安全指南



請詳閱安全指示。須留意裝置及使用手冊上的注意事項及警告標示。



請勿將本放置在濕熱或高溫的環境。



請勿覆蓋本產品外部的散熱孔，以免過熱。



- 請勿將本產品放置於攝氏 60 度（華氏 140 度）以上或攝氏 0 度（華氏 32 度）以下無空調的環境，以免裝置損壞。
- 本產品應在攝氏 35 度（華氏 95 度）以下操作。



將電源線擺放在不易被踩到的地方。勿在電源線上方放置物品。



避免將強磁物品或電器放置於產品附近。



- 切勿將任何液體潑灑至產品上，以免造成設備損壞或導致電擊。
- 切勿使用任何化學物質擦拭產品表面，例如鍵盤、觸控板或產品外殼。



若發生下列任一情況，請將本產品交由維修人員檢查：

- 電源線或插頭損壞。
- 有液體滲進產品。
- 產品暴露在溼氣當中。
- 產品無法正常運作，或您依使用手冊說明操作產品後，仍無法讓本產品正常運作。
- 產品掉落後損壞
- 產品外觀有明顯的破損痕跡。

綠色產品特色

- 產品使用中或閒置時都能節能
- 有限使用對環境或健康有害的物質
- 易於拆裝及回收。
- 鼓勵回收使用以減少自然資源的損耗。
- 藉由簡易的產品升級來延長產品的使用壽命。
- 經由回收策略以減少固體廢棄物。



環保政策

- 產品採用環保設計，能妥善再利用各種零件以及回收使用。使用壽命終了時，不應丟棄本產品。
- 使用者應聯絡本地經核可的資源回收場，處理這類產品的回收及棄置工作。
- 有關詳細的回收資訊，請參閱 MSI 網站，並聯絡當地的代理商。
- 此外，使用者亦可透過 gpcontdev@msi.com 與我們聯絡，取得正確棄置、回收及拆卸 MSI 產品的相關資訊。



- 使用30分鐘請休息 10 分鐘。
- 未滿 2 歲幼兒不看螢幕，2 歲以上每天看螢幕不要超過 1 小時。
- 使用過度恐傷害視力。

限用物質含有情況標示聲明書

單元	限用物質及其化學符號					
	鉛 (Pb)	汞 (Hg)	鎘 (Cd)	六價鉻 (Cr ⁺⁶)	多溴聯苯 (PBB)	多溴二苯醚 (PBDE)
電路板總成	-	○	○	○	○	○
儲存裝置	-	○	○	○	○	○
輸出/入裝置	-	○	○	○	○	○
電源供應器	-	○	○	○	○	○
金屬機構件	-	○	○	○	○	○
塑膠機構件	○	○	○	○	○	○
配件(例: 電源線等)	-	○	○	○	○	○
備考1. "超出0.1 wt %" 及 "超出0.01 wt %" 係指限用物質之百分比含量超出百分比含量基準值。						
備考2. "○"係指該項限用物質之百分比含量未超出百分比含量基準值。						
備考3. "-" 係指該項限用物質為排除項目。						

MSI 獨家功能

欲知更多 MSI 筆電全系列的獨家功能，請造訪 <http://www.msi.com>、
<https://www.youtube.com/user/MSI>



如何在 MSI 筆電上使用 SteelSeries Engine 3 軟體

SteelSeries Engine 3 程式是由 MSI 與 SteelSeries 合作開發，獨家用於 MSI 電競系列筆電，是專為玩家設計的整合平台。



MSI 電競筆電搭載獨家的線上直播軟體 XSplit Gamecaster

MSI 電競筆電搭載 XSplit Gamecaster，是玩家最便捷的線上直播與錄影工具。詳見 XSplit Gamecaster 基本教學。



MSI 電競筆電採用 Dynaudio 音響技術

MSI 與丹麥音效專家 Dynaudio 合作，在電競筆電呈現真實逼真的專業音效。



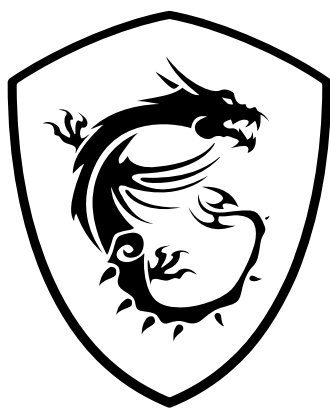
MSI True Color 呈現真實色彩

微星攜手 Portrait Displays, Inc.，開發出更精準色調的螢幕色彩。MSI True Color 色彩還原技術，確保每一台筆電面板，都能真實呈現你所看到的畫面！



教學影音：Nahimic 音效技術詳解

發現使用 Nahimic 音效技術及其三大功能的方法：音效、麥克風、HD Audio Recorder。



msi[®]

2

簡介

感謝您選擇由我們精心設計的裝置，此款精緻的裝置將讓您體驗愉快與專業的使用經驗。我們很榮幸地讓我們的使用者知道此款裝置已通過完善的全面測試，並承襲我們一貫的可靠信譽和客戶滿意度。

打開包裝

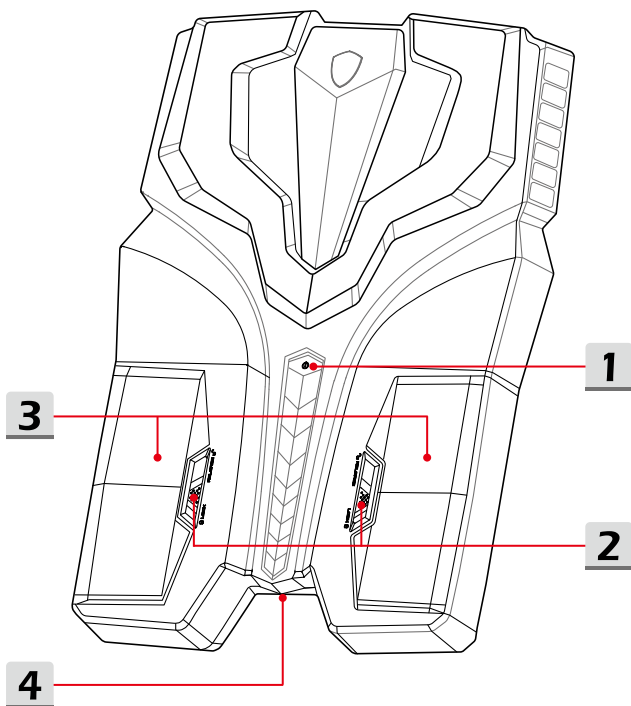
首先，打開裝運的紙箱，仔細檢查包裝內所有的項目。如果以下內含項目損壞或缺失，請立即連絡您當地的經銷商。請保留包裝外盒及包裝材料，以供日後運送裝置使用。包裝內應包含如下配件：

- ▶ VR 背包電腦
- ▶ 快速入門指南
- ▶ AC/DC 變壓器及電源線

產品檢視

本節提供裝置的基本說明。閱讀以下說明將幫助您在使用電腦前更清楚其外觀。請注意本章裝置示意圖僅供參考，有可能與您實際購買的產品不同。

頂蓋開啟檢視圖



1. 電源按鈕/ 電源燈號



電源

電源按鈕

- 按本鈕啟動或關閉裝置。
- 按本鈕將本裝置自睡眠狀態喚醒。
- 註：本裝置亦可由滑鼠或鍵盤動作喚醒。

電源燈號

- 燈號亮起表示裝置的電源已啟動。
 - 燈號熄滅表示電腦關閉。
-

2. 電池鎖定/ 解開控制鈕

當此控制鈕處於鎖定狀態時，無法移動電池。當控制鈕推至解開位置時，電池便可卸除。

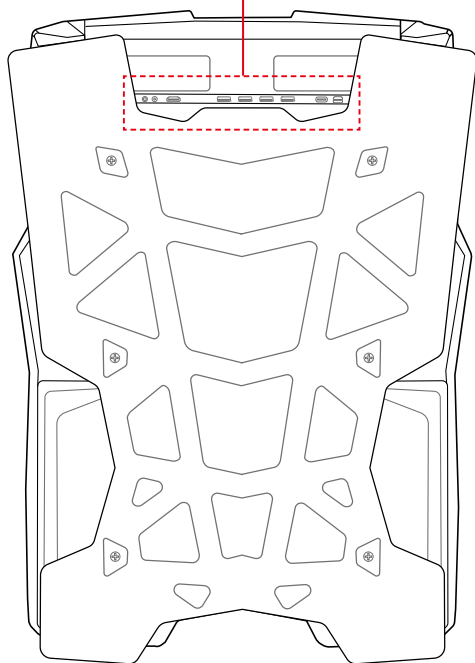
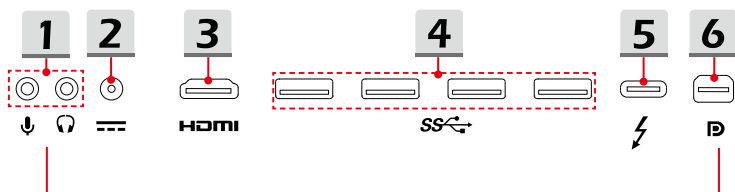
3. 電池組

當未連接變壓器時提供電源給電腦。

4. 電源插孔

連接 AC/DC 變壓器以提供電腦電力。

前端檢視圖



1. 音效插孔

可輸出高品質的音效，並支援立體聲系統和 Hi-Fi 功能。



麥克風

用於外接麥克風。



耳機

用於外接喇叭或耳機。

2. 電源插孔

本插孔連接提供電力給虛擬實境頭戴式顯示器。

3. HDMI連接埠

高畫質多媒體介面(HDMI) 是連接支援高畫質 (HD) 及超高畫質 (UHD) 裝置的領先介面及業界標準。

4. USB 3.0 連接埠

USB 3.0連接埠為高速USB連接埠，是為高速傳輸介面，可連接多種裝置，例如：資料儲存裝置、硬碟、或影音相機設備，提供高速的資料傳輸優勢。

5. Thunderbolt (Type-C) (選配)

Thunderbolt™ 3 標準支援最高 40Gbps 傳輸速率、連接 2 個 4K 螢幕輸出、USB3.1傳輸，並支援最高 5V/3A 高速充電。

6. Mini-DisplayPort連接埠

Mini DisplayPort 為 DisplayPort 連接埠的縮小版，透過對應的轉接器，就能在 VGA、DVI 或HDMI 等介面上使用。

產品規格

本產品規格表僅供參考，若有變動恕不另行通知。實際商品的銷售視地區之不同而有差異。詳細規格資訊，可至 MSI 官方網站查詢，或洽當地經銷商。

實體特徵	
尺寸	291.9 (長) x 409.3 (寬) x 71 (高) 公釐
重量	3.55 公斤
CPU	
封裝	BGA
處理器類型	Intel® SKL-H K 系列處理器
核心晶片	
平台路徑控制器	Intel® PCH-H
記憶體	
技術	DDR4 2400MHz
記憶體	SO-DIMM 插槽 x 2
最高	最高達 32GB
電源	
AC/DC 電源變壓器	230W, 19.5V
	輸入：100~240V 50~60Hz
	輸出：19.5V \ominus 11.8A \ominus \bullet \oplus
RTC電池	是
儲存裝置	
SSD 固態硬碟規格	M.2 SSD NVMe PCI-e

I/O 端口

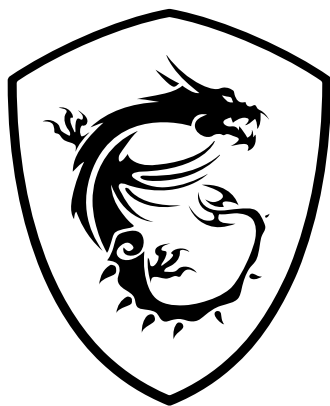
USB	x 4 (3.0)
Thunderbolt™ 3	x 1、USB 3.1、Type-C 介面、支援 4K@60Hz 輸出、選配支援 5V/3A 充電輸出
麥克風輸入	x 1
耳機輸出	x 1 (支援 S/PDIF 輸出)
HDMI	x 1, 支援 4K@60Hz 輸出
Mini-DisplayPort	x 1, 支援 4K@60Hz 輸出

通訊埠

區域網路	由 USB 隨身碟支援
無線網路	支援
藍牙	支援

視訊

顯示卡	NVIDIA® GeForce® 獨立顯卡
VRAM	GDDR5, 依 GPU 架構而定



msi[®]

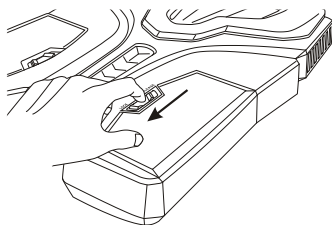
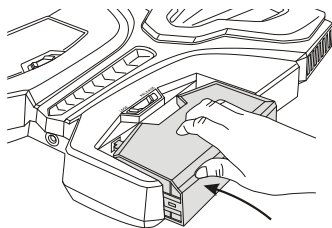
3

使用入門

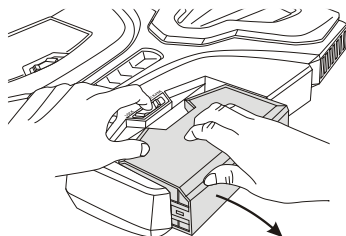
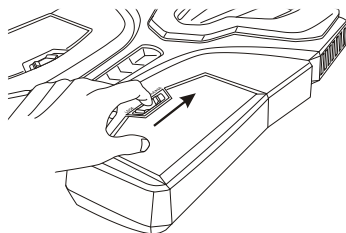
電池使用

VR 背包電腦支援熱插拔電池更換設計。若無變壓器供電時，使用者需採一次一顆的熱插拔方式置換電池；若要同時移除兩顆電池，請務必將本體接上變壓器。

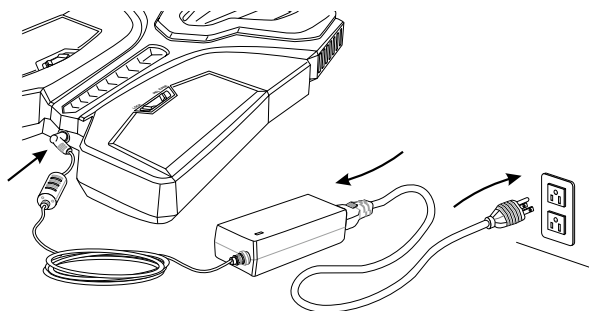
安裝電池



移除電池



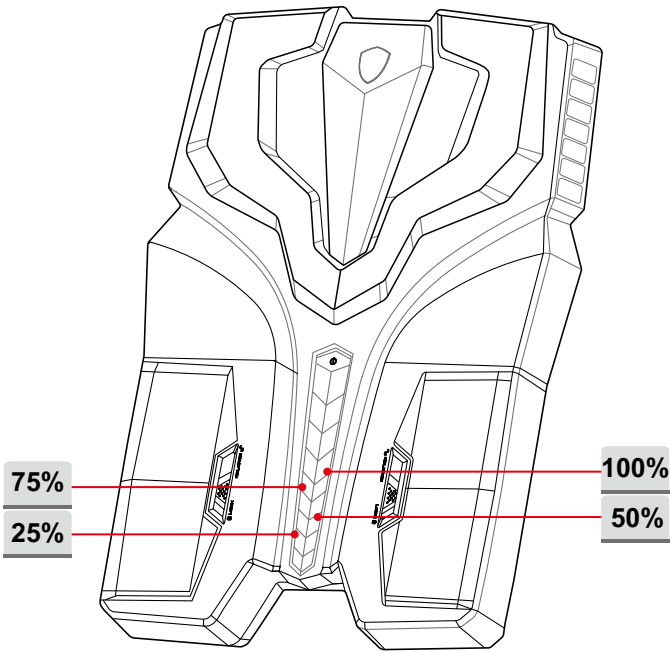
將 VR 背包電腦接到電源插座



電源狀態

VR 背包電腦機身配有電量指示燈號，使用者可透過左右二排 4 個白色燈號來判斷二顆電池個別容量狀態，由下而上亮燈的數量顯示電池電量比例。

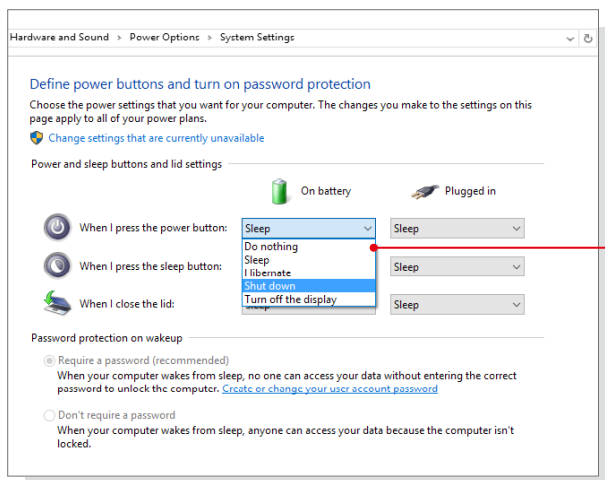
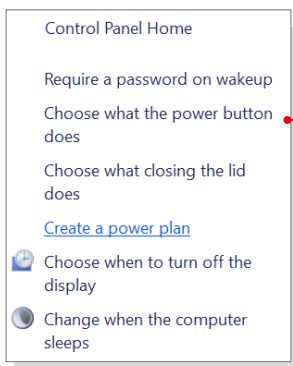
燈數	電量比例
1	25% 註：燈號閃爍電量表電量即將耗盡。
2	50%
3	75%
4	100%



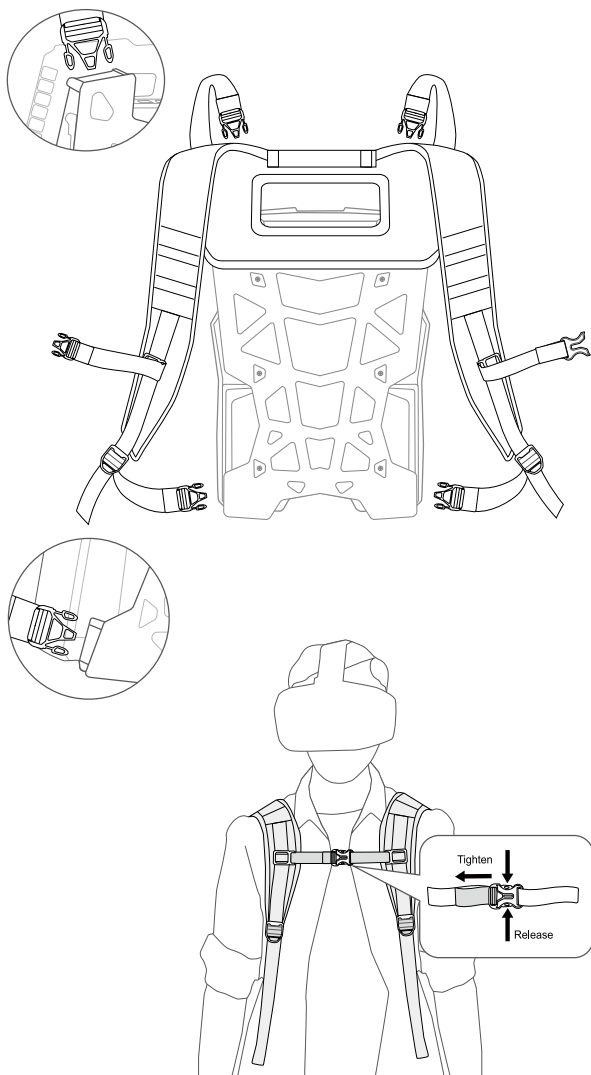
如何定義電源按鈕

建議您先將電源按鈕定義好，再設置虛擬實境裝置。您可選擇按下電源鈕後，系統關機或進入睡眠狀態。

1. 找到「控制台」，選擇「電源選項」，接著按下「選擇按下電源按鈕時的行為」。
2. 在下拉式選單選擇「睡眠」或「關機」。



如何穿上 VR 背包電腦



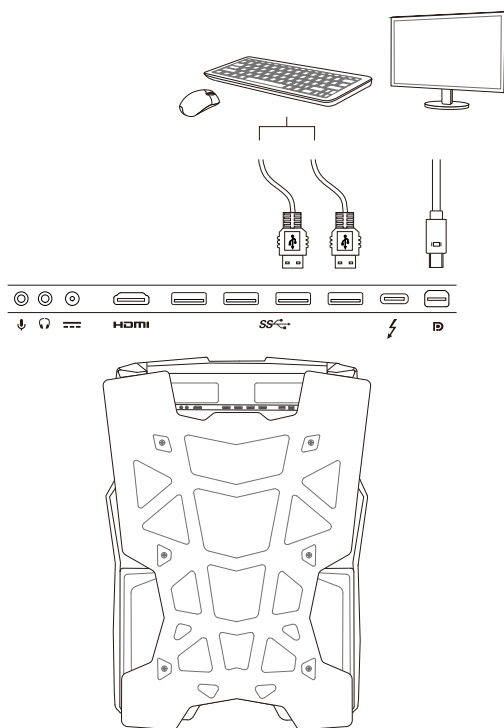
第一次設定 VR 背包電腦

將螢幕接到 VR 背包電腦

請將螢幕透過 mini-DisplayPort 接到 VR 背包電腦，再來接上電源。將 VR 背包電腦開機。這時請還先別接 VR 頭戴式顯示器。

註：

- 第一次開機，請勿同時連接 VR 頭戴式顯示器及螢幕。
- 若使用者更改設定及使用場所，遠端連線需重新設置。
- VR 裝置詳細設定，請參閱該裝置說明。




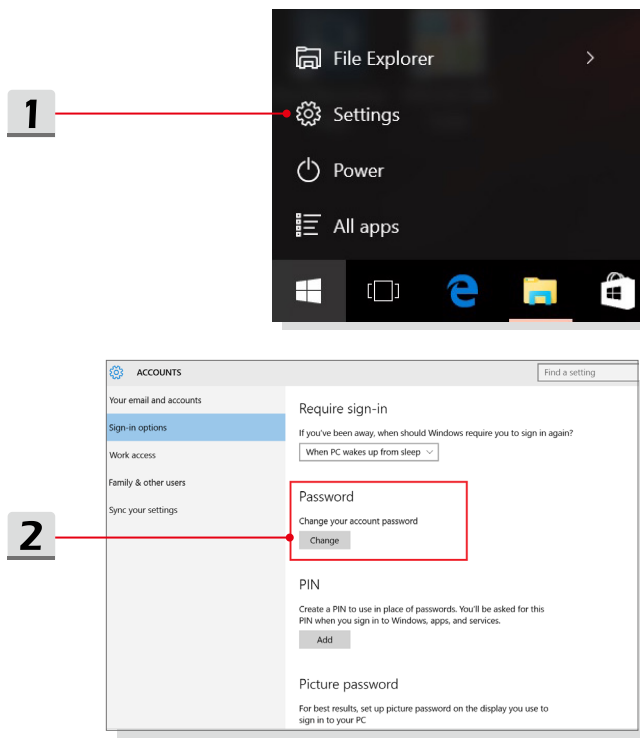
在 Windows 10 專業版設置遠端桌面連線

以下說明在 Windows 10 專業版電腦，設定遠端桌面連線的方法。本功能僅限 Windows 10 專業版。

除此之外，使用者還可選擇 Miracast 無線投影技術或無線 HDMI 等方法連線。其它作業系統連線方法，請參考微軟官網「使用 Miracast 投影到無線顯示器」頁面說明。

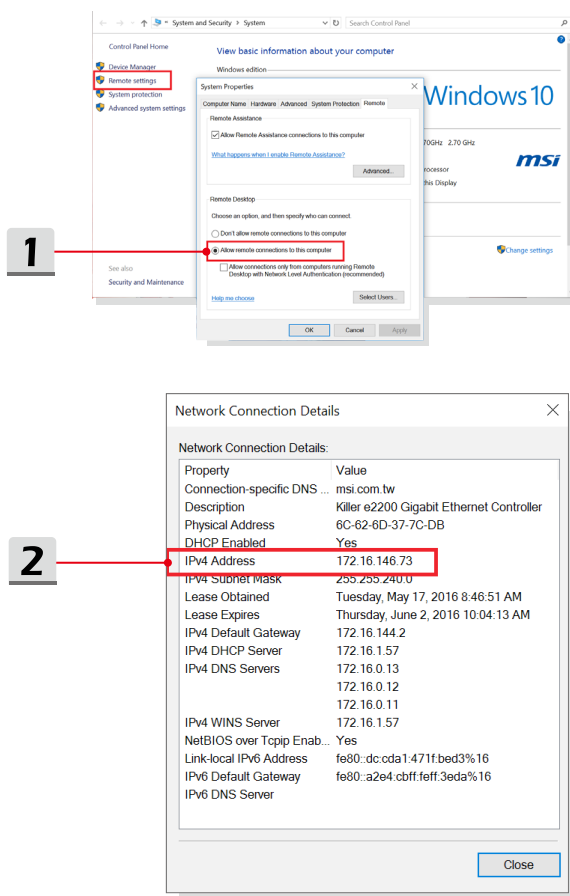
► 設定密碼

1. 按  圖示，選擇「設定」。
2. 到「帳戶/登入選項」設定密碼。



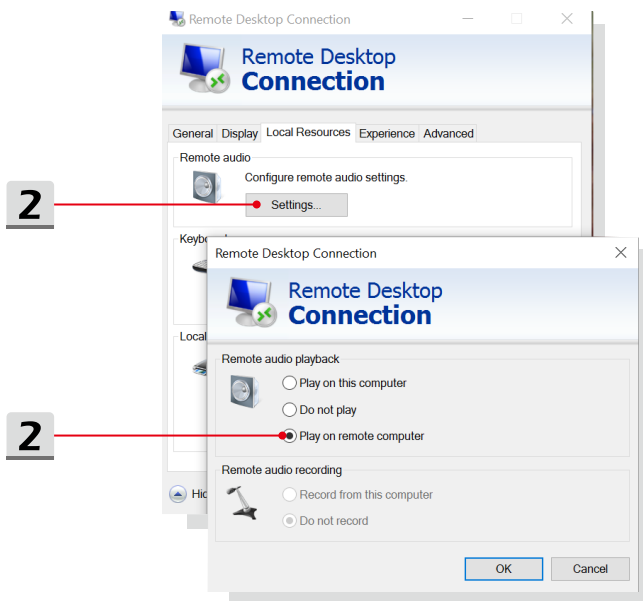
▶ 允許遠端連線

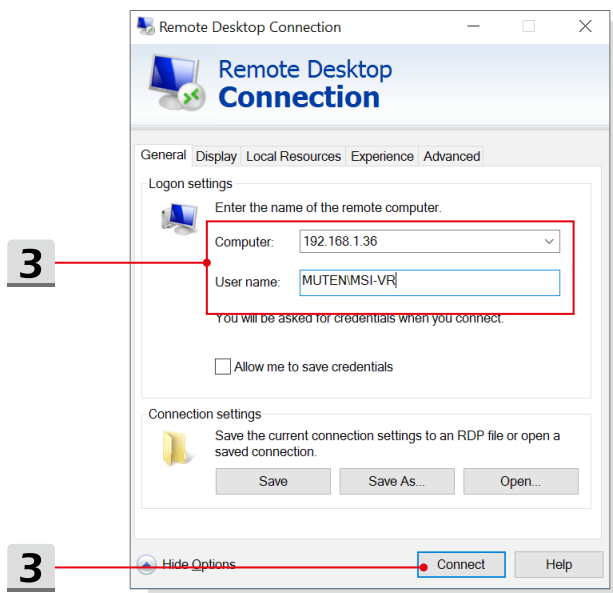
1. 開啟「系統」，選擇「遠端設定」，勾選「允許遠端連線到此電腦」以啟用遠端桌面連線。
2. 將 VR 背包電腦連線到無線分享器，在「網路和共用中心」複製 IP 位址。將 client 主控端電腦連線到相同的無線分享器。確認 VR 背包電腦和主控端電腦在同工作群組。



► 設定遠端桌面連線

1. 在客戶端電腦啟用 Remote Desktop Connection，接著按「顯示選項」。
2. 「本機資源」頁籤，按「設定」再勾選「在遠端電腦上播放」。
3. 回到「一般」頁籤，輸入 VR 背包電腦的 IP 位址、使用者名稱，再按「連線」輸入密碼完成。





將 VR 頭戴式裝置接到 VR 背包電腦

將 VR 頭戴式裝置接到 VR 背包電腦，移除螢幕排線。

註：若您是使用 HTC VIVE，請換掉 HTC 排線，使用 VR 背包電腦包裝隨附的 VIVE 專用三合一短線，以獲得沈浸式的體驗。

由客戶端電腦啟用 VR 軟體後，即可開始盡情探索虛擬實境世界。

