

msi[®]

1 前言

目录

1. 前言	1-1
版权声明	1-3
商标	1-3
修订	1-3
FCC-B 频道干扰声明	1-4
FCC 规定	1-4
CE 规定	1-4
电池规范	1-5
WEEE 声明	1-5
化学物质法规	1-5
升级和保修	1-6
购买备件	1-6
安全指南	1-7
产品中有害物质的名称及含量	1-9
MSI 特殊功能	1-10
2. 简介	2-1
打开包装	2-2
产品检视	2-3
前端检视图	2-3
后端检视图	2-5
产品规格	2-7
3. 如何使用入门	3-1
电池使用	3-2
安装电池	3-2
移除电池	3-3
将虚拟现实背包电脑连接到电源插座	3-3
电池状态	3-4
如何定义电源按钮	3-5
如何穿戴虚拟现实背包电脑	3-6
如何第一次设置虚拟现实背包电脑	3-7
将虚拟现实背包电脑连接到显示器	3-7
在 Windows 10 專業版系统设置远程桌面连接	3-8
将虚拟现实头戴设备连接到虚拟现实背包电脑	3-12

版权声明

本档中资料的知识产权归微星科技股份有限公司 Micro-Star International Co., Ltd. 所有。我们精心准备了本档，但不保证其内容准确无误。我们的产品会不断改进，我们保留进行变更的权利，恕不另行通知。

商标

所有商标时其各自所有者的资产。

修订

- ▶ 版本：1.0
- ▶ 日期：10, 2016

FCC-B 频道干扰声明

本装置经测试并证明符合 FCC 法规第 15 节 B 类数字装置的规范。这些规范的目的旨在针对住宅区所产生的有害干扰，提供合理的防护。由于本装置会产生、使用及发射调频能量，若未遵循操作指示安装与使用本设备，可能对无线通信造成不良的干扰。然而在特定的安装情形下，仍有产生干扰的可能。请藉由关闭再开启本装置电源，来判定是否对无线电或电视收视造成有害干扰；若有的话，建议您以下列方法来修正干扰情形：

- ▶ 重新调整接受天线的方向或位置。
- ▶ 拉大本装置与接收器间的距离。
- ▶ 将本装置及接收器分别插入不同电路的插座上。

说明

- ▶ 未获标准管制单位明确核可之变更或修改，会让用户丧失操作本装置的权利。
- ▶ 须使用屏蔽线及交流电源线，以符合电磁辐射限制。

FCC 规定

本装置符合 FCC 法规第 15 节 B 类数字装置的标准，并依下列二个前提操作：

- ▶ 本装置不得产生有害的电波干扰。
- ▶ 本装置接收所有可能接收到的电波干扰，包含可能造成不必要的电波干扰。

CE 规定



本装置符合欧盟主要安全规范及其它相关条款规定。

电池规范



欧盟：

电池、电池组及蓄电池不可当作未分类的家庭废弃物弃置。请依据当地法规使用公共回收系统退回、回收或处理电池。



廢電池請回收

台湾：

为了保护环境安全，废弃电池应进行回收处置。

美国加州：

钮扣型电池可能包含高氯酸盐物质，因此在加州内回收或弃置时，需经特殊处理。

如需更进一步的信息，请造访：<http://www.dtsc.ca.gov/hazardouswaste/perchlorate/>

锂电池使用安全使用指导方针

如果电池不正确的更换，会发生爆炸的危险。只能用制造商推荐的相同或同等类型进行更换。根据制造商的指导丢弃废旧电池。

WEEE 声明



欧盟：欧盟已制订有关废电机电子设备法令，亦即自 2005 年 8 月 13 日生效的 2002/96/EC，明文规定「电机电子设备产品」不可再以都市废弃物处理，且所有相关电子设备制造商，均须在产品使用寿命结束后进行回收。

化学物质法规

符合化学物质法规，如欧盟 REACH 法规（欧洲议会和理事会法规 EC1907/2006 号），微星提供产品中化学物质信息，请造访：http://www.msi.com/html/popup/csr/evmtprrt_pcm.html

升级和保修

如需进一步了解用户购买的产品，请联系本地经销商。如果用户不了解该组件的位置或如何组装/拆卸，请勿尝试升级或更换任何产品组件，否则可能会导致产品的损坏。如需产品升级或更换服务，建议用户联系授权经销商或服务中心。

购买备件

请注意，在某些国家或地区，自产品停产之日起，用户所购买产品的配件（或兼容组件）的最长供应期限为 5 年，具体时间根据当时发布的正式公告。关于备件购买的详细信息，请通过 <http://www.msi.com/support/> 联系制造商。

安全指南



- 请详阅本安全指示。
- 须留意装置及使用手册上的注意事项及警告标示。



本装置须离湿气与高温。



请勿遮住装置的通风孔，以防止装置过热。



- 切勿将装置放置于摄氏 60 度(华氏 140 度)以上或摄氏 0 度(华氏 32 度)以下等没有空调的环境下，以免装置损坏。
- 使用本装置时，周围环境最高温度请勿超过摄氏 35 度(华氏 95 度)。
- 该产品的预期使用的环境由配备的电源适配器决定。



将电源线摆放在不会被人踩到的地方，不要在电源线放置任何物品。



务必将装置远离强磁或电器产品。



切勿将任何液体倒入装置，以免因为它设备损坏或导致电击。



发生下列任一状况时，请将本装置交由维修人员检查：

- 电源线或插头损坏。
- 有液体渗透至设备内。
- 装置曝露于水气当中。
- 装置无法正常运作，或您依照使用手册后仍无法让本装置运作。
- 装置曾掉落且损坏。
- 装置有明显的破损痕迹。

绿色产品特色

- 使用或闲置本装置时得以减少能源消耗。
- 有限使用有害物质以减少危害环境与健康。
- 易于拆装与回收。
- 鼓励回收使用以减少自然资源的损耗。
- 藉由简易的产品升级来延长产品的使用寿命。
- 经由回收策略来降低固体废弃物。



环境方针

- 本装置及其零部件在设计时即设定为再利用和回收，请勿在达到使用寿命时任意丢弃。
- 用户应联系当地的授权回收点，回收并处置达到使用寿命的产品。
- 如需更多回收信息，请访问微星网站并找到最近的经销商。
- 用户也可以向 gpcontdev@msi.com 发送电子邮件与我们联系，了解关于废弃处理，收回，回收，拆解微星产品的信息。

产品中有害物质的名称及含量

产品中有害物质的名称及含量

部件名称	有害物质					
	铅 (Pb)	汞 (Hg)	镉 (Cd)	六价铬 (Cr(VI))	多溴 联苯 (PBB)	多溴 二苯醚 (PBDE)
印刷电路板组件*	X	○	○	○	○	○
处理器和散热器	X	○	○	○	○	○
内存条	X	○	○	○	○	○
光盘驱动器	X	○	○	○	○	○
硬盘驱动器	X	○	○	○	○	○
电池 ** 	X	○	○	○	○	○
电缆/ 连接器	X	○	○	○	○	○
输出输入设备	X	○	○	○	○	○
闪存读卡器	X	○	○	○	○	○
电源	X	○	○	○	○	○
软件	○	○	○	○	○	○
塑胶机构件	○	○	○	○	○	○
金属机箱/ 其它	X	○	○	○	○	○
<p>本表格依据 SJ/T 11364 的规定编制。</p> <p>○：表示该有害物质在该部件所有均质材料中的含量均在 GB/T 26572 规定的限量要求以下。</p> <p>×：表示该有害物质至少在该部件的某一均质材料中的含量超出 GB/T 26572 规定的限量要求，但所有部件都符合欧盟RoHS要求。</p> <p>* 印刷电路板组件: 包括印刷电路板及其构成的零部件。</p> <p>** 电池本体上如有环保使用期限标识，以本体标识为主。</p> <p>■ 上述有毒有害物质或元素清单会依型号之部件差异而有所增减。</p> <p>■ 產品部件本体上如有环保使用期限标识，以本体标识为主。</p>						

附件

MSI 特殊功能

搜索 MSI 笔记本电脑所有系列独特功能更多信息，请登录：

<http://www.msi.com> 和 <https://www.youtube.com/user/MSI>

详细情形请参阅笔记本电脑应用软件使用说明手册



如何在 MSI 笔记本电脑上使用 SteelSeries Engine 3

MSI 与 SteelSeries 为游戏笔记本电脑独家开发 SteelSeries Engine 3 程式。它为玩家在多个设备整合经常使用的各项功能。

http://v.youku.com/v_show/id_XMTQ50TQ1MDE3Ng.html



MSI 游戏笔记本是首部搭载 XSplit Gamecaster 现场直播应用程序的游戏笔记本电脑!

MSI 游戏笔记本电脑的 XSplit Gamecaster 是游戏专家最简单的线上现场直播与录影工具。

详细使用方法请参阅 XSplit Gamecaster 的基本说明。

http://v.youku.com/v_show/id_XODcyNDcyNzQw.html



MSI 游戏笔记本电脑搭载 Sound by Dynaudio

MSI 与丹麦音效专家 Dynaudio 合作，在游戏笔记本电脑为您呈现一个真实逼真的专业音频性能。

http://v.youku.com/v_show/id_XODcyNDgwNjA4.html



还原您的生活 True Color 颜色

MSI 与 Portrait Displays 公司合作，在开发更为准确，高精度的面板品质。

MSI True Color 技术确保在 MSI 笔记本电脑每个面板配备了优秀的精密的颜色。

http://v.youku.com/v_show/id_XMTMyNDU2NTY0OA==.html



教程：如何使用 Nahimic 音频

了解如何使用 Nahimic 音频与它的三个亮点功能：**Nahimic** 音频效果，麦克风效果以及高清音频录音功能。

http://v.youku.com/v_show/id_XMTI4NjYyODAyOA==.html?from=y1.7-2



msi[®]

2

简介

感谢您选择由我们精心设计的装置，此款精致的装置将让您体验愉快与专业的使用经验。我们很荣幸地让使用者知道此款装置已通过完善的全面测试，并承袭我们一贯的可靠信誉和客户满意度。

打开包装

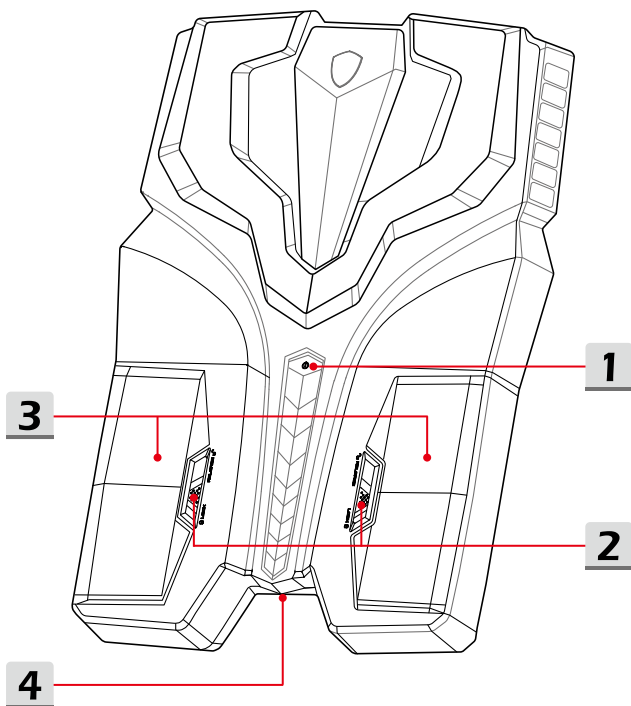
首先，打开装运的纸箱，仔细检查包装内所有的项目。如果以下内含项目损坏或缺失，请立即联络您当地的经销商。另外，请保留包装外盒及包装材料，以供日后运送装置使用。包装内应包含如下配件：

- ▶ 虚拟现实 (VR) 背包电脑
- ▶ 快速入门说明
- ▶ 电源适配器及电源线
- ▶ VIVE 专用三合一线

产品检视

本节提供装置的基本说明。阅读以下说明将帮助您在使用装置前更清楚其外观。请注意本章装置示意图仅供参考。

前端检视图



1. 电源按钮 / 电源灯号



电源

电源按钮

- 使用此按钮启动或关闭装置。
- 使用此按钮将装置自睡眠状态唤醒。
- 注：该装置还可以由外接鼠标或键盘任意键唤醒。

电源灯号

- 灯号亮起表示装置的电源启动。
 - 当此装置关闭时，灯号熄灭
-

2. 电池锁定/ 释放按钮

当按钮处于锁定状态时电池不能移动。一旦按钮推至释放位置时，电池是可拆卸的。

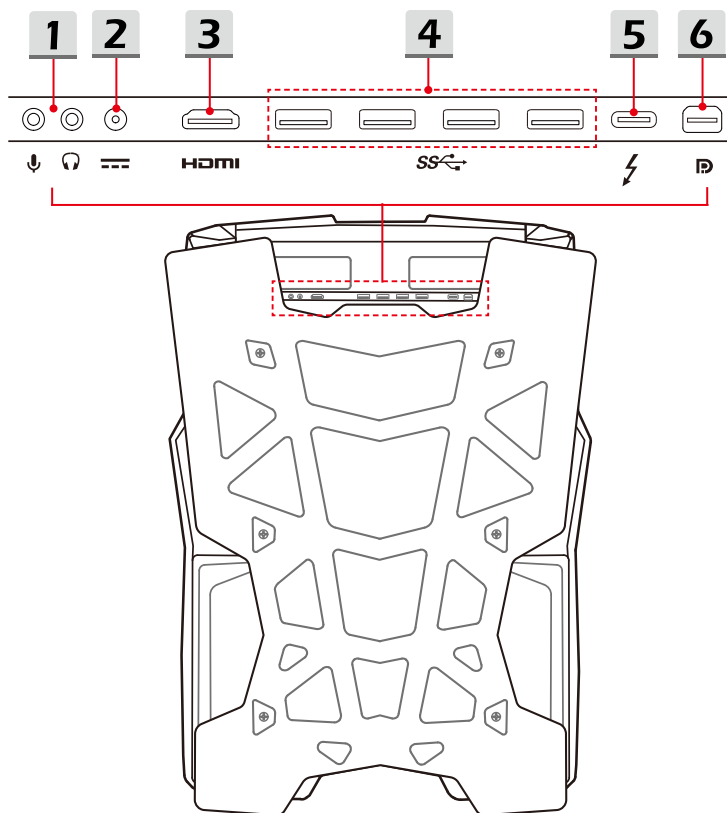
3. 电池组

此款设备当AC / DC适配器断开连接时，将由电池组供电。

4. 电源接口

该接口是连接电源适配器以提供设备电力。

后端检视图



1. 音频端口插孔



麦克风

用于外接麦克风。



耳机

此接口用于喇叭或耳机。

2. 电源接口

该接口是为您的虚拟现实头戴设备以提供电力。

3. HDMI 接口 **HDMI™**

HDMI (高画质多媒体接口) 技术是行业领先接口以及实际标准连接高清晰度 (HD) 和超高清 (UHD) 设备。

4. USB 3.0 端口

USB 3.0 端口为 SuperSpeed 高速 USB 端口，是为高速传输接口，可连接多种装置，例如：数据储存装置、一般硬盘、或影音相机设备，提供高速的数据传输优势。

5. Thunderbolt (Type-C)

Thunderbolt™ 3 支持高达 40Gbps 数据速率，双 4K 显示监视器输出，USB3.1 连接，以及高达 5V/3A 便携式充电电源。

6. Mini-DisplayPort 端口

Mini-DisplayPort 是 Display 端口的缩小版，透过适当的转接器就可以使用在 VGA，DVI 或 HDMI 界面上。

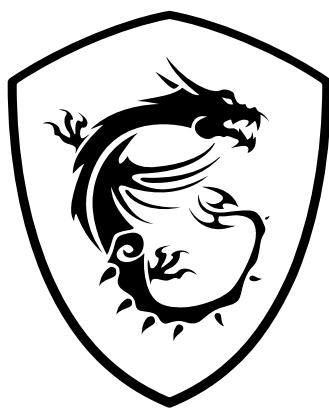
产品规格

此处列出的规格仅供参考，若有变动，恕不另行通知。实际商品的销售视地区之不同而有差异。

访问 MSI 官方网站 www.msi.com，或联系当地经销商，了解用户购买本产品正确的产品规格。

实体特征	
尺寸	291.9 (长) x 409.3 (宽) x 71 (高) 公厘
重量	3.55 公斤
CPU	
封装	BGA
CPU 处理器类型	Intel® SKL-H K 系列 CPU
核心芯片	
PCH	Intel® HM170/ CM236
内存	
技术	DDR4 2400MHz
内存	SO-DIMM 插槽 x 2
最高	最高达 32GB
电源	
AC/DC 电源适配器	230W, 19.5V
	输入：100~240V, 50~60Hz
	输出：19.5V  11.8A
RTC 电池	是
储存器	
固态硬盘	M.2 固态硬盘 NVMe PCI-e

I/O 端口	
USB	x 4 (USB 3.0)
Thunderbolt™ 3	x 1, USB 3.1, Type-C 界面, 4K@60Hz 输出支持 5V/3A 输出充电可选支持
麦克风输入	x 1
耳机输出	x 1 (S/PDIF 输出支持)
HDMI	x 1, 4K@60Hz 输出支持
Mini-DisplayPort端口	x 1, 4K@60Hz 输出支持
通讯端口	
局域网络	可选支持 USB dongle
无线网络	支持
蓝牙	支持
视讯	
显卡	NVIDIA® GeForce® 独立显卡支持
VRAM	GDDR5, 基于 GPU 的结构



msi[®]

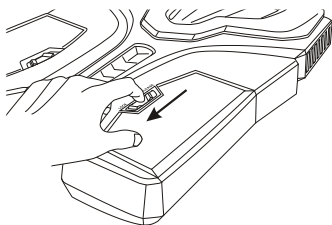
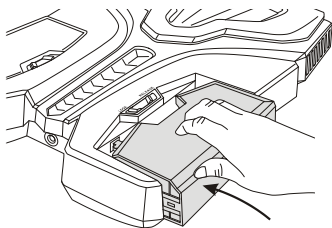
3

如何使用入门

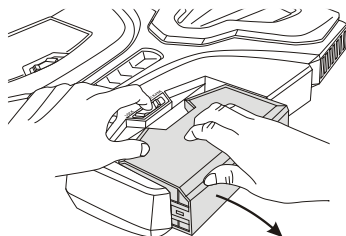
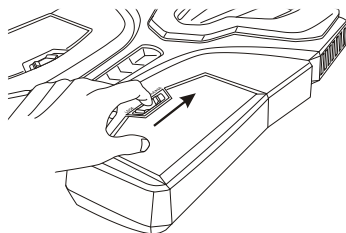
电池使用

用户可以在不使用适配器的情况下热插拔一个电池。然而，如果要同时移除两个电池，请先将虚拟现实背包电脑插上电源再进行移除。

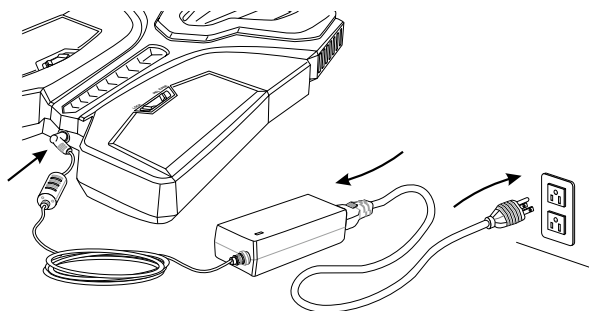
安装电池



移除电池



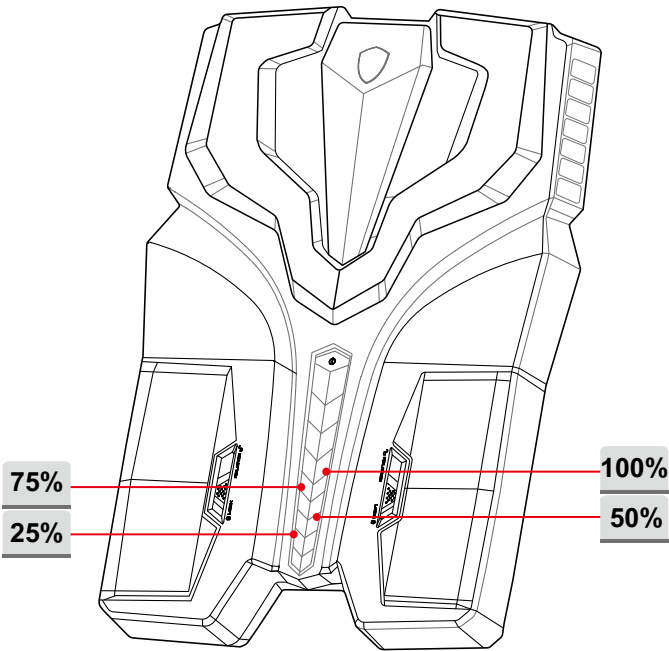
将虚拟现实背包电脑连接到电源插座



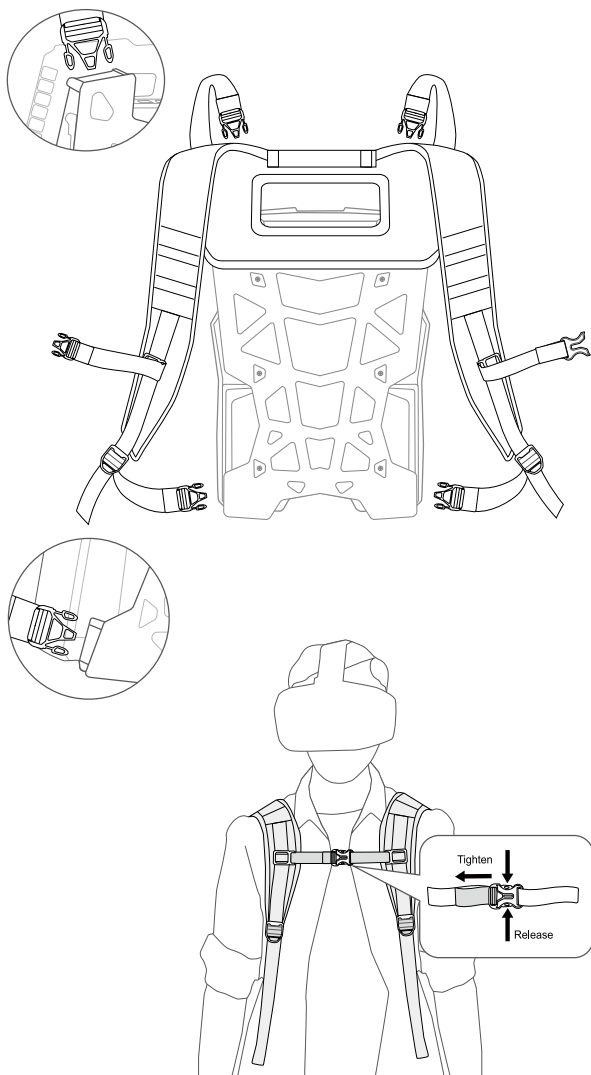
电池状态

该虚拟现实背包电脑自带电池指示灯，旁边灯亮起的数字显示电池寿命百分比。

亮	百分比
1	25% 注：灯闪烁表示电池电量不足。
2	50%
3	75%
4	100%



如何穿戴虚拟现实背包电脑



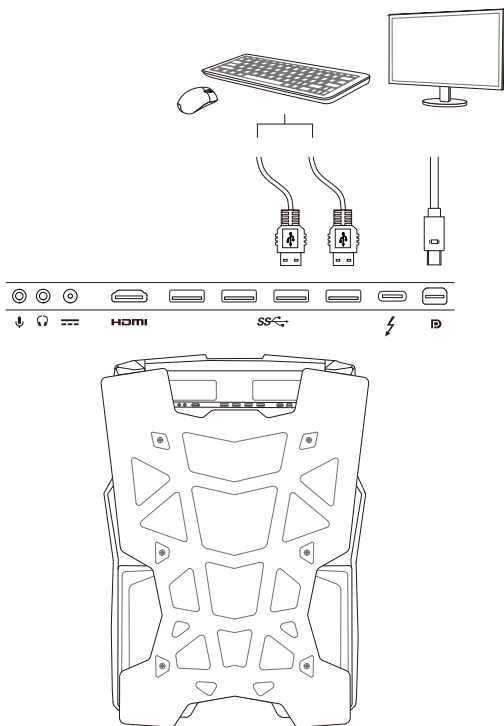
如何第一次设置虚拟现实背包电脑

将虚拟现实背包电脑连接到显示器

虚拟现实背包电脑通过 Mini DisplayPort 端口连接到显示器，然后将其连接到 AC 电源。打开虚拟现实背包电脑电源。目前切勿连接您的虚拟现实头戴设备。

注意:

- 第一次开机设置，请勿同时连接您的虚拟现实头戴设备及显示器。
- 设置及场景一旦变更，远程设置需重置。
- 设置细节请参阅您的虚拟现实设备说明书。




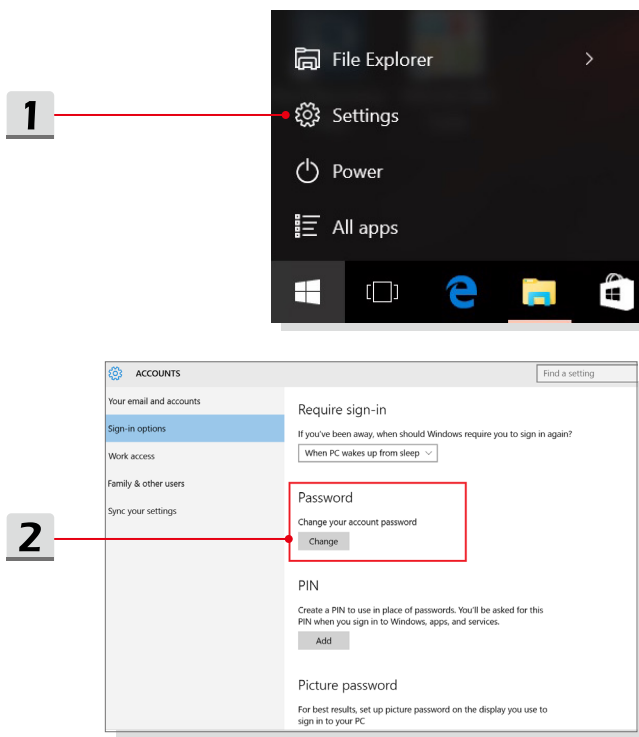
在 Windows 10 專業版系统设置远程桌面连接

以下设置说明如何在您的 Windows 10 专业版计算机上启用远程桌面连接。此功能仅适用于 Windows 10 专业版。

用户还可以考虑使用 Miracast 或无线 HDMI 作为替代解决方案。有关其他操作系统，详情请参阅 Microsoft 网站上的「使用 Miracast 投影到无线显示器」。

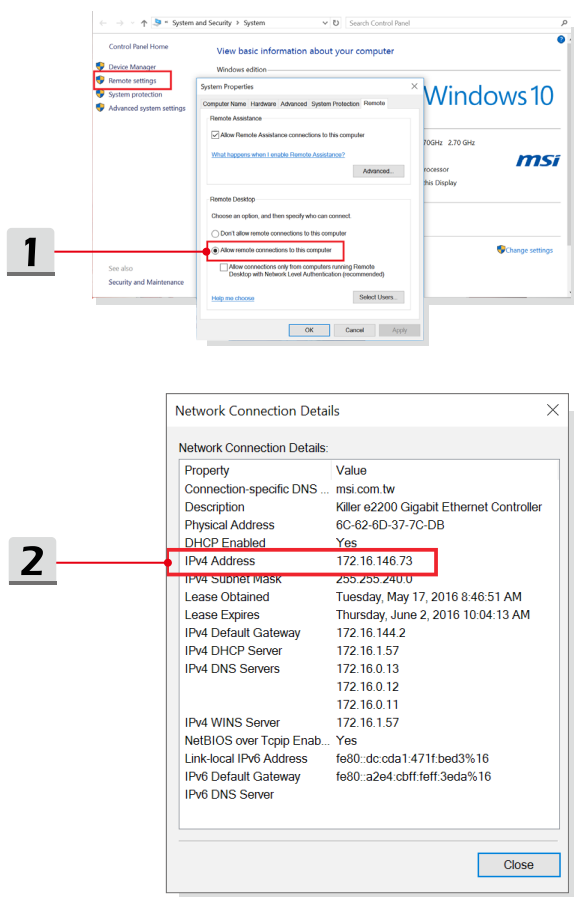
► 设置密码

1. 单击  图标，选择「设置」。
2. 转到「账户/登录选项」来设置密码。



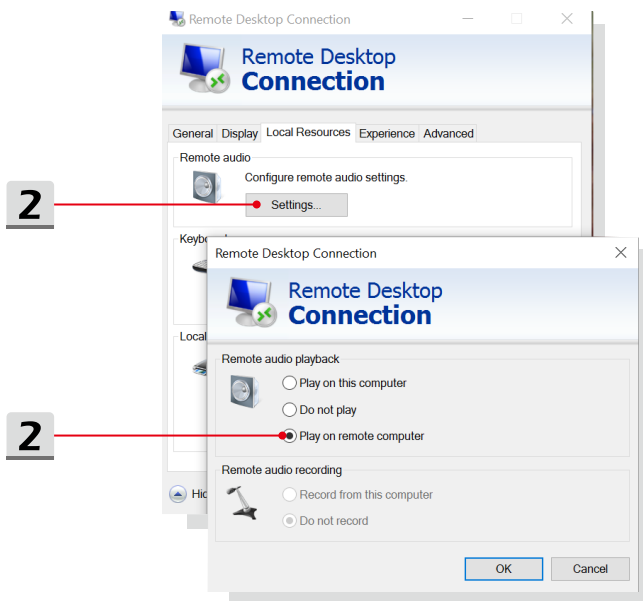
▶ 允许远程连接

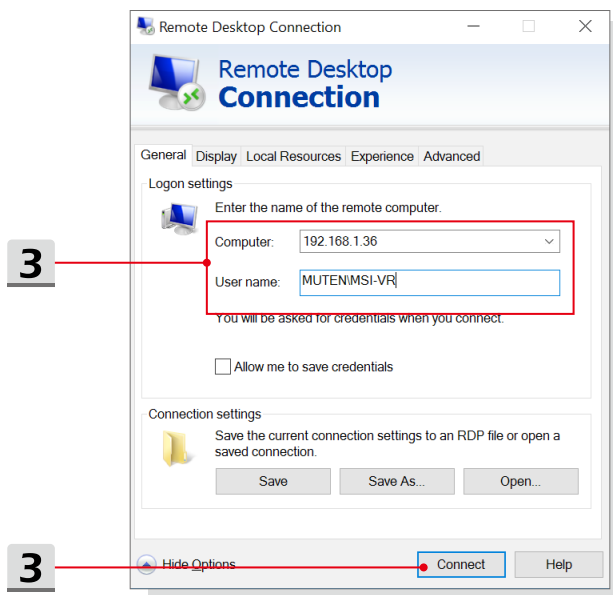
1. 打开「系统」，转到「远程设置」，选择「允许远程连接到此计算机」来启用远程桌面。
2. 将虚拟现实背包电脑连接到无线路由器，从 Windows 网络和共享中心复制 IP 地址。将远程客户端电脑连接到同一个无线路由器。确保虚拟现实背包电脑和远程电脑在同一工作组。



► 设置远程桌面连接

1. 在客户端计算机激活远程桌面连接，然后单击「显示选项」。
2. 在「本地资源」选项卡上，单击「设置」，勾选「在远程计算机上播放」。
3. 在「常规」选项卡上，分别键入虚拟现实背包电脑的计算机（IP 地址）和用户名，点击「连接」，再输入密码完成。





将虚拟现实头戴设备连接到虚拟现实背包电脑。

将虚拟现实头戴设备连接到虚拟现实背包电脑，并断开显示器。

注意：若您使用的是 HTC VIVE，请换掉 HTC 排线，使用本包装随附的 VIVE 专用三合一短线，以获得沉浸式虚拟现实体验。

从远程客户端电脑激活虚拟现实软件。现在，您可以探索虚拟现实世界了。

