

***msi***<sup>®</sup>

# 1

## **Innledning**

Velkommen som ny bruker av dette elegant designede utstyret. En spennende profesjonell bruksopplevelse venter deg med denne fantastiske enheten. Vi er stolte over å fortelle brukerne at dette utstyret er grundig testet. Vi har et solid omdømme for uovertruffen pålitelighet og kundetilfredshet.

## Pakke ut

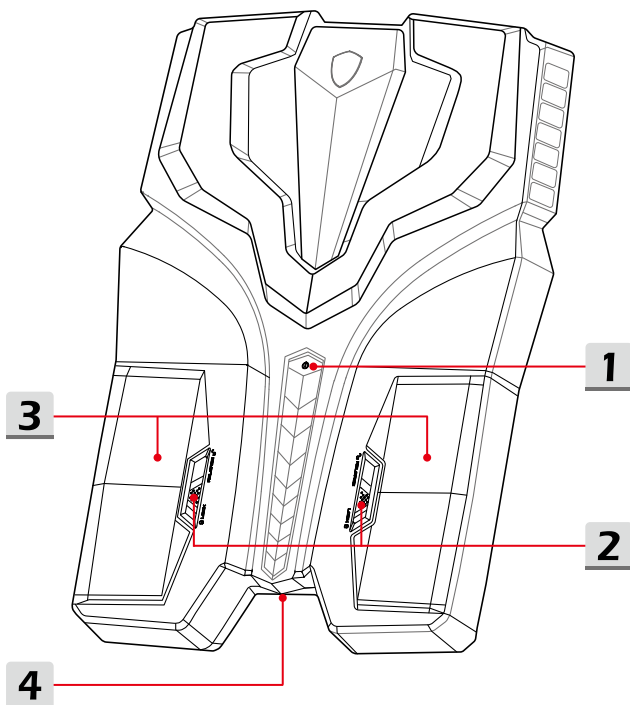
Først må du pakke ut esken og sjekke alle delene nøye. Kontakt forhandleren med en gang hvis deler mangler eller er skadet. Du bør også ta vare på esken og emballasjen i tilfelle du må sende enheten i fremtiden. Esken skal inneholde følgende deler:

- ▶ VR Backpack PC
- ▶ Hurtigstartguide
- ▶ Batterieliminators og nettstrømledning
- ▶ 3-i-1-kabel for VIVE

## Produktoversikt

Dette avsnittet beskriver en del grunnleggende aspekter ved utstyret. Det gjør at du lærer mer om utstyrets utseende før du bruker det. Vær klar over at disse tallene bare er for referanseformål.

### Datamaskinen sett forfra



## 1. Av/på-knapp / LED-strømindikator

---



**Strøm**

### **Av/på-knapp**

- Bruk denne knappen til å slå strømmen AV og PÅ.
- Bruk denne knappen til å vekke opp utstyret fra søvnmodus.
- Merk: Utstyret kan også vekkes opp med mus- eller tastaturaktivitet.

### **LED-strømindikator**

- Strømindikatoren lyser når strømmen er slått på.
  - Strømindikatoren slukkes når utstyret slås av.
- 

## 2. Knapp for å låse / låse opp batteriet

Du kan ikke ta ut batteripakken når knappen er i låst posisjon. Så snart bryteren skyves til utløsningsposisjon, kan batteriet tas ut.

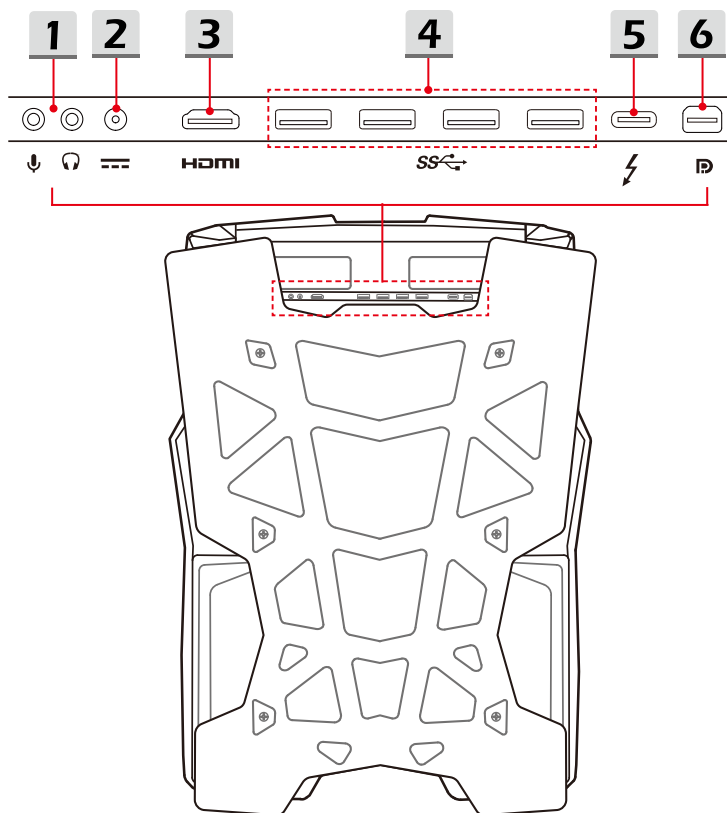
## 3. Batteripakke

Batteripakken leverer strøm til denne enheten når AC/DC-adapteren ikke er koblet til.

## 4. Strømkontakt

Denne kontakten kobles til AC/DC-adapteren for å forsyne enheten med strøm.

## Datamaskinen sett fra baksiden



## 1. Lydportkontakter

---



### Mikrofon

Brukes til tilkobling av ekstern mikrofon.



### Hodetelefoner

En kontakt for høyttalere eller hodetelefoner.

---

## 2. Strømkontakt

Denne kontakten brukes til å forsyne strøm til VR-headsettet.

## 3. HDMI-kontakt **HDMI**

HDMI- (High-Definition Multimedia Interface) teknologi er et bransjeledende grensesnitt og en de-facto-standard som knytter sammen HD- (High-Definition) og UHD- (Ultra High-Definition) utstyr.

## 4. USB 3,0-port

USB 3,0, superhastighets USB, leverer de høyeste grensesnitthastighetene for tilkobling av forskjellige enheter, for eksempel lagringsenheter, harddisker eller videokameraer, og tilbyr flere fordeler sammenlignet med vanlig høyhastighetsoverføring.

## 5. Thunderbolt (type C)

Thunderbolt™ 3 støtter en datahastighet på opptil 40 Gbps, dobbel 4K-skjerm, USB 3.1-tilkobling og portabel ladestrøm på opptil 5 V og 3 A.

## 6. Mini-skjermport

Mini-skjermport er en miniatyrversjon av DisplayPort. Med en egnet adapter kan Mini-DisplayPort brukes til å betjene skjermer med et VGA-, DVI- eller HDMI-grensesnitt.

## Spesifikasjoner

Spesifikasjonene her er bare for referanseformål, og kan endres uten forvarsel. De faktiske produktene som selges varierer etter område.

Besøk MSIs offisielle webområde på [www.msi.com](http://www.msi.com), eller kontakt en lokal forhandler for å lære mer om de riktige spesifikasjonene for produktet.

### Fysiske egenskaper

Mål 291,9 (B) x 409,3 (D) x 71 (H) mm

Vekt 3,55 kg

### CPU

Pakke BGA

CPU-prosessorstype Intel® SKL-H K Series CPU

### Kjernebrikke

PCH Intel® HM170 / CM236



### Minne

Teknologi DDR4 2400MHz

Minne SO-DIMM-spor x 2

Maksimalt Opp til 32 GB

### Strøm

230W, 19,5 V  
 Batterieliminatort Inngang: 100~240 V, 50~60 Hz  
 Effekt: 19,5 V  11,8 A 

RTC-batteri Ja

### Lagring

SSD M.2 SSD NVMe PCI-e

## I/U Port

USB	x 4 (USB 3.0)
Thunderbolt™ 3	x 1, USB 3.1, type C-grensesnitt, 4K@60Hz-utgang støttes 5V / 3A lading støttes valgfritt
Mic-in	x 1
Hodetelefonutgang	x 1 (S/PDIF-out støttes)
HDMI	x 1, 4K@60Hz-utgang støttes
Mini-DisplayPort	x 1, 4K@60Hz-utgang støttes

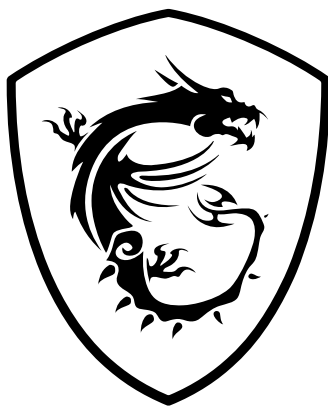
## Kommunikasjonsport

LAN	Støttes valgfritt av USB-dongle
Trådløst LAN	Støttes
Bluetooth	Støttes

## Video

Grafikk	NVIDIA® GeForce® diskret grafikk støttet
VRAM	GDDR5, basert på GPU-struktur





***msi***<sup>®</sup>

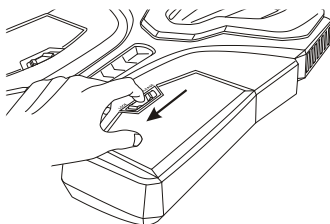
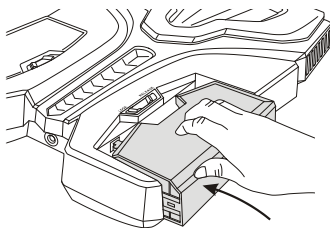
**2**

**Komme i gang**

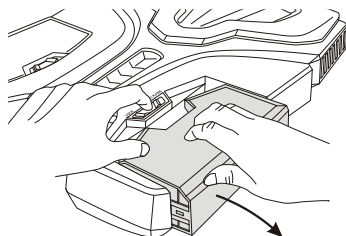
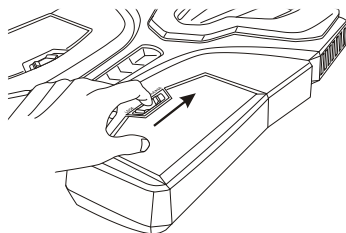
## Batteriforbruk

Brukere kan skifte ett batteri om gangen uten bruk av batterieliminators. Din VR Backpack PC må være koblet til en stikkontakt før du fjerner begge batterier.

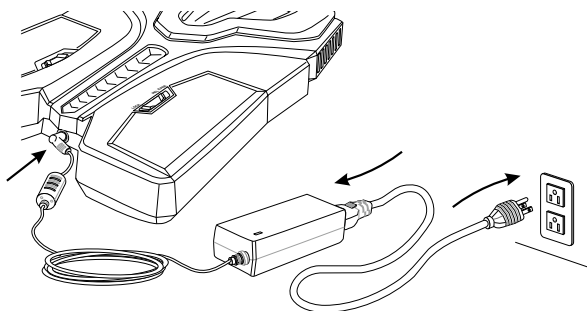
### Installer batteriet



## Fjern batteriet



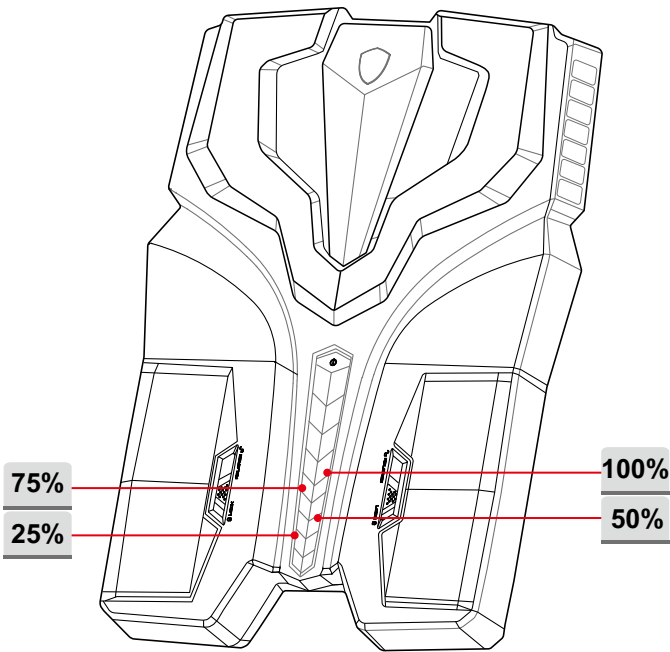
## Koble VR Backpack PC til en stikkontakt



# Batteristatus

VR Backpack PC leveres med batteriindikatorer, dvs. at antall tente lys ved siden av festet viser batteriets levetid som en prosentverdi.

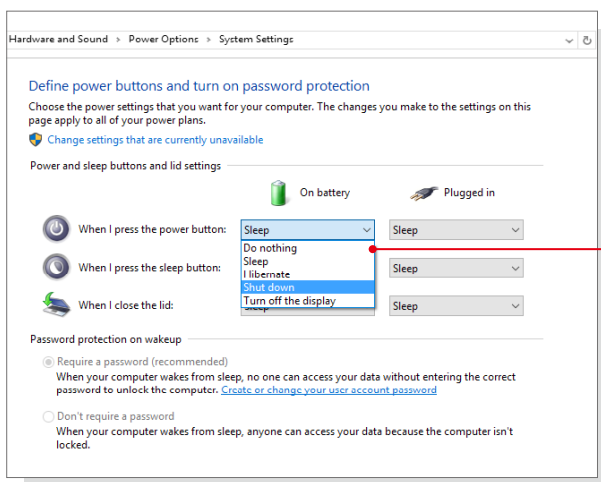
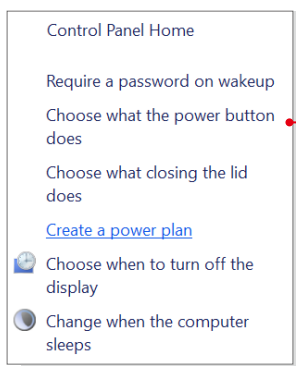
Lys	Prosent
1	25% Merk: Lyset blinker for å angi lavt batteritilstand.
2	50%
3	75%
4	100%



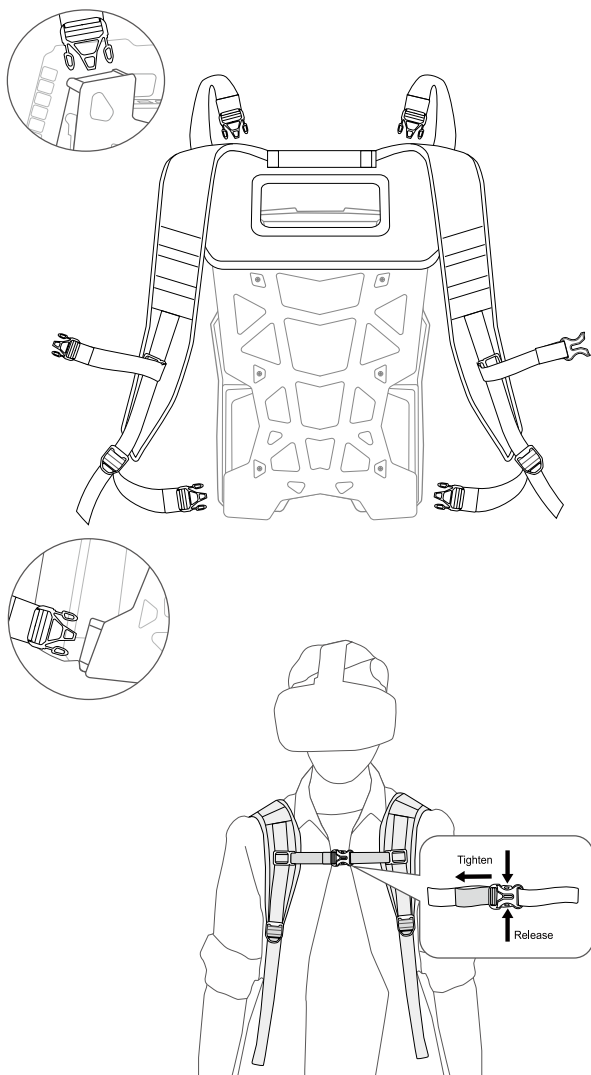
## Slik definerer du av/på-knappen

Det anbefales at brukeren definerer av/på-knapper før du klargjør alle VR-gir. Brukere kan velge om de vil slå av eller gå i dvale når de trykker på av/på-knappen.

1. Finn frem til [Kontrollpanel], velg [Strømalternativer] og klikk på [Velg hva strømknappen gjør].
2. Velg [Dvale] eller [Avstengning] fra rullegardinlisten.



## Slik har du på deg din VR Backpack PC



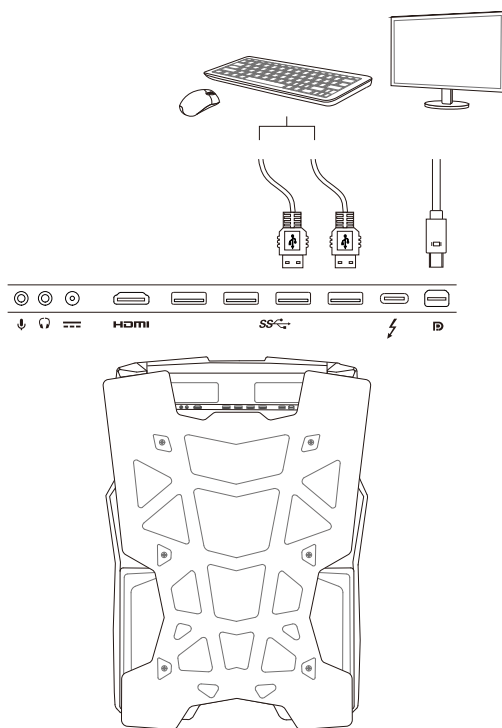
# Slik setter du opp VR Backpack PC for første gang

## Koble en skjerm til VR Backpack PC

Koble VR Backpack PC til en skjerm via mini-DisplayPort, og koble den til nettstrøm. Strøm på VR Backpack PC. IKKE koble til VR-headsettet ennå.

### Merk:

- IKKE la VR-headsettet og -skjermen være tilkoblet samtidig under første gangs oppstart.
- Så snart brukere endrer innstillingene og scenariene, må den eksterne konfigurasjonen tilbakestilles.
- Se håndboken fra IVR-enhetens produsent hvis du vil se detaljerte innstillinger.




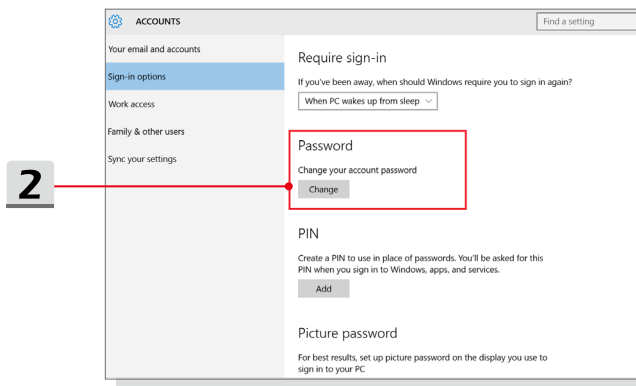
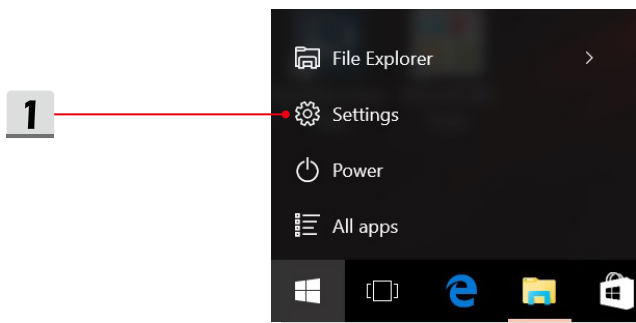
## Konfigurer en ekstern skrivebordstilkobling i Windows 10 Pro-systemet

Følgende konfigurasjon viser hvordan du aktiverer eksterne skrivebordstilkoblinger på Windows 10 Pro-datamaskinen. Denne funksjonen er bare tilgjengelig for Windows 10 Pro.

Brukere kan også vurdere å bruke Miracast eller trådløs HDMI som alternative løsninger. På andre operativsystemer kan du referere til "Speile til en trådløs skjerm med Miracast" på Microsofts webområde for å se detaljer.

### ► Angi passord

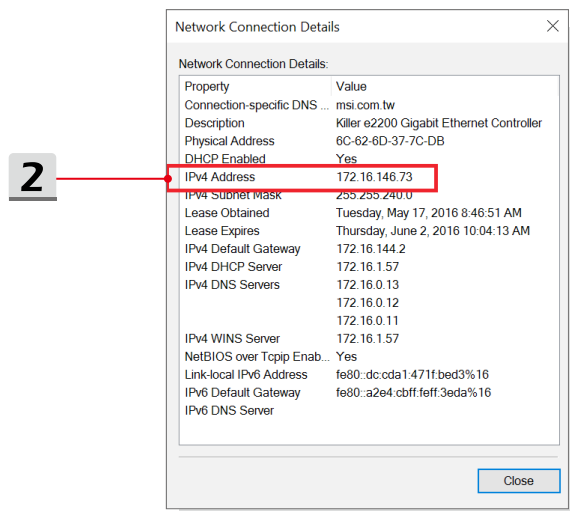
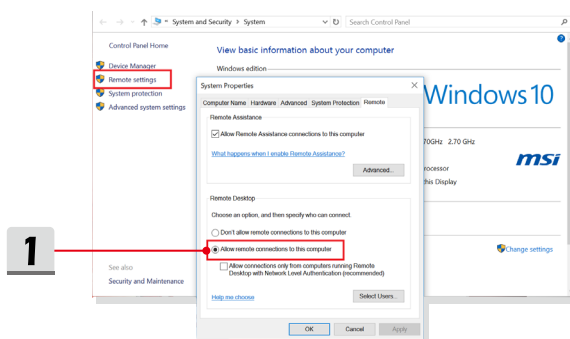
1. Klikk på -ikonet og velg [Innstillinger].
2. Gå til [Kontoer/Påloggingsalternativer] for å angi et passord.





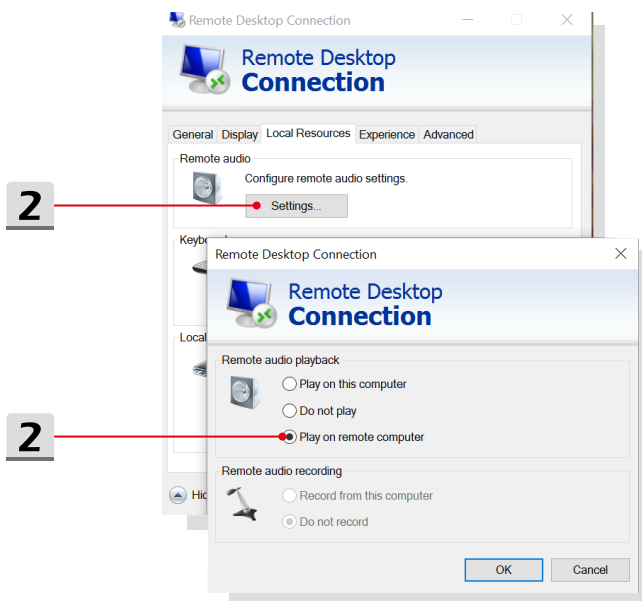
► Tillat eksterne tilkoblinger

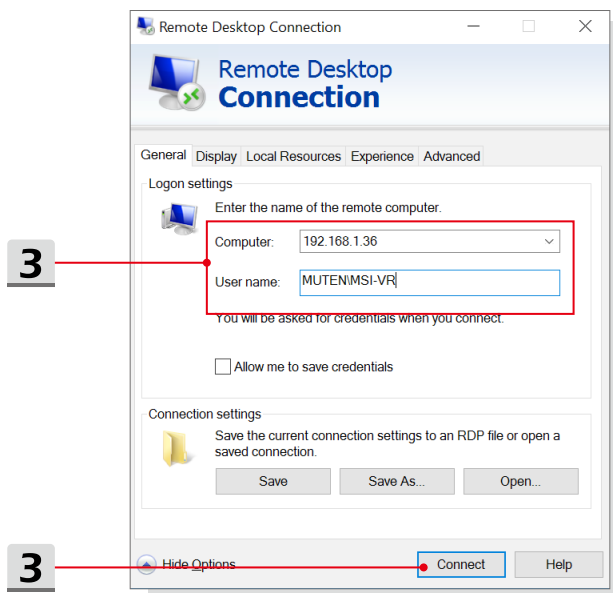
1. Åpne [System], gå til [Eksterne innstillinger] og velg [Tillat eksterne tilkoblinger for denne datamaskinen] for å aktivere det eksterne skrivebordet.
2. Koble VR Backpack PC til en trådløs ruter, og kopier IP-adressen fra Netwerks- og delingssenter i Windows. Koble den eksterne klient-PCen til den samme trådløse ruter. Kontroller at VR Backpack PC og den eksterne PCen tilhører samme arbeidsgruppe.



► Sett opp en ekstern skrivebordstilkobling

1. Aktiver Ekstern skrivebordstilkobling på klientdatamaskinen, og klikk på [Vis alternativer].
2. I kategorien [Lokale ressurser] klikker du på [Innstillinger] og merker av for [Spill av på ekstern datamaskin].
3. Angi IP-adressen og brukernavnet til VR Backpack PC på fanen [Generelt], og klikk på [Koble til] for å angi passordet.





## Koble VR-headsettet til VR Backpack PC

Koble VR-headsettet til VR Backpack PC og koble fra skjermen.

Merk: Hvis du er en HTC VIVE-bruker, bytter du ut VIVE-headsettet med 3-i-1-kabelen for VIVE for å oppnå en intens VR-opplevelse.

Aktiver VR-programvaren fra den eksterne klient-PCen. Du er nå klar til å utforske en verden av virtuell virkelighet.

3-i-1-kabel  
for VIVE

