

msi[®]

1

Prefazione

Contenuto

1. Prefazione	1-1
Avvisi sui diritti d'autore	1-3
Marchi	1-3
Cronologia revisioni	1-3
Dichiarazione FCC-B sulle interferenze di frequenza radio	1-4
Condizioni FCC	1-4
Conformità CE	1-4
Normativa sulle batterie	1-5
Dichiarazione RAEE	1-5
Informazione Sostanze chimiche	1-6
Aggiornamento e Garanzia	1-6
Acquisizione delle parti di ricambio	1-6
Istruzioni per la sicurezza	1-7
Caratteristiche in evidenza MSI	1-9
2. Introduzione	2-1
Disimballaggio	2-2
Panoramica del prodotto	2-3
Veduta laterale frontale	2-3
Veduta laterale posteriore	2-5
Specifiche	2-7
3. Per iniziare	3-1
Uso della batteria	3-2
Installazione della batteria	3-2
Rimozione della batteria	3-3
Connettere un VR Backpack PC a una presa della corrente	3-3
Stato batteria	3-4
Come definire il pulsante di accensione	3-5
Come indossare il VR Backpack PC	3-6
Come configurare il VR Backpack PC per la prima volta	3-7
Connessione di un monitor al VR Backpack PC	3-7
Configurare il collegamento al PC desktop remoto al sistema Windows 10 Pro.	3-8
Connettere le cuffie VR al VR Backpack PC	3-12

Avvisi sui diritti d'autore

Il materiale di questo documento è proprietà intellettuale della Micro-Star International Co., Ltd. Le informazioni contenute in questo manuale sono state controllate accuratamente; tuttavia non è data garanzia sulla correttezza dei contenuti. Poiché i nostri prodotti sono soggetti a miglioramenti continui, ci riserviamo il diritto di eseguire modifiche senza obbligo di preavviso.

Marchi

Tutti i marchi sono di proprietà dei rispettivi proprietari.

Cronologia revisioni

- ▶ Versione: 1.0
- ▶ Data: 10, 2016

Dichiarazione FCC-B sulle interferenze di frequenza radio

Questa attrezzatura è stata collaudata e trovata conforme ai limiti di un apparecchio digitale di Classe B, in conformità alla parte 15 delle Normative FCC. Questi limiti sono designati a fornire una protezione ragionevole da interferenze dannose in un'installazione privata. Questa attrezzatura genera, utilizza e può irradiare energia di frequenza radio e, se non è installata ed utilizzata in accordo alle istruzioni, può causare interferenze dannose alle comunicazioni radio. Non c'è tuttavia garanzia che non si verifichino interferenze in installazioni particolari. Se questa attrezzatura provoca interferenze dannose alla ricezione radio o televisiva, che possono essere determinate accendendo o spegnendo l'attrezzatura, l'utente è incoraggiato a cercare di correggere l'interferenza adottando una o più delle seguenti misure:

- ▶ Riorientare o riposizionare l'antenna di ricezione.
- ▶ Aumentare la distanza tra l'attrezzatura ed il ricevitore.
- ▶ Collegare l'attrezzatura ad una presa di corrente su di un circuito diverso da quello a cui è collegato il ricevitore.

NOTA

- ▶ Cambiamenti o modifiche non espressamente approvati dalla parte responsabile alla conformità, possono annullare l'autorità dell'utente all'uso di questa attrezzatura.
- ▶ Se usati, devono essere utilizzati cavi d'interfaccia e cavo d'alimentazione CA schermati, per essere conformi alle normative sulle emissioni.

Condizioni FCC

Questo prodotto è conforme alla Parte 15 delle Norme FCC. Il funzionamento è soggetto alle seguenti due condizioni:

- ▶ Questo dispositivo non può provocare interferenze dannose.
- ▶ Questo dispositivo deve accettare tutte le interferenze ricevute, incluse le interferenze che possono provocare operazioni indesiderate.

Conformità CE



Questo prodotto è conforme ai requisiti essenziali sulla sicurezza e ad altri requisiti pertinenti della Direttiva Europea.

Normativa sulle batterie



Unione europea: Le batterie e gli accumulatori non devono essere smaltiti come rifiuti domestici indifferenziati. Si prega di utilizzare il sistema pubblico di raccolta per restituire, riciclare o trattare questi materiali in conformità con le normative locali.



廢電池請回收

Taiwan: Per una migliore tutela ambientale, i rifiuti di pile devono essere raccolti separatamente per il riciclaggio o lo smaltimento speciale.

California, USA: Le pile di tipo a bottone possono contenere materiale perclorato e richiedere un trattamento speciale se riciclate o smaltite in California.

Per ulteriori informazioni visitare: <http://www.dtsc.ca.gov/hazardouswaste/perchlorate/>

Istruzioni di sicurezza per l'uso delle batterie al Litio

C'è pericolo di esplosioni se la batteria è sostituita in modo scorretto. Sostituire solamente con lo stesso tipo di batteria o con tipo equivalente raccomandato dal produttore dell'attrezzatura. Smaltire le batterie usate osservando le istruzioni del produttore.

Dichiarazione RAEE



Unione europea: In base alla Direttiva dell'Unione Europea ("EU") sullo smaltimento delle attrezzature elettriche ed elettroniche, Direttiva 2002/96/EC che è entrata in vigore il 13 Agosto 2005, le "attrezzature elettriche ed elettroniche" non possono più essere smaltite insieme ai rifiuti urbani ed i produttori delle attrezzature previste sono obbligati a ritirare tali prodotti al termine della loro durata utile.

Informazione Sostanze chimiche

In conformità con le normative relative alle sostanze chimiche, come il regolamento REACH dell'UE (Regolamento CE n 1907/2006 del Parlamento europeo e del Consiglio), MSI fornisce le informazioni sulle sostanze chimiche nei prodotti su:

http://www.msi.com/html/popup/csr/evmtprrt_pcm.html

Aggiornamento e Garanzia

Per tutte le altre informazioni sul prodotto acquistato, rivolgersi al rivenditore locale. Non cercare di aggiornare o sostituire qualsiasi componente del prodotto se l'utente non conosce la posizione del componente o le procedure di montaggio/smontaggio, in quanto può causare danni al prodotto. Si consiglia all'utente di rivolgersi al rivenditore o il centro di assistenza autorizzato per l'assistenza sul prodotto.

Acquisizione delle parti di ricambio

Si prega di notare che l'acquisizione delle parti di ricambio (o compatibili) dei prodotti acquistati in alcuni paesi o territori può essere soddisfatta dal produttore per un massimo di 5 anni dalla fine della produzione del prodotto, in base alle normative in vigore al tempo. Rivolgersi al produttore usando il sito <http://www.msi.com/support/> per informazioni dettagliate sulla richiesta delle parti di ricambio.

Istruzioni per la sicurezza



- Leggere attentamente e completamente le istruzioni di sicurezza.
- Deve essere presa nota di tutti gli avvisi e le avvertenze riportate nel manuale d'uso.



Tenere questa attrezzatura lontana dall'umidità e dalle alte temperature.



Non coprire i ventilatori delle apparecchiature per evitare il surriscaldamento.



- Non lasciare l'apparecchio in ambienti non condizionati, a temperature di stoccaggio superiori a 60°C (140°F) o al di sotto 0°C (32°F), che possono danneggiare l'attrezzatura.
- Questa apparecchiatura deve essere utilizzato a temperatura ambiente massima di 35°C (95°F).



Collocare il cavo d'alimentazione in modo che nessuno possa calpestarlo. Non collocare nulla sopra il cavo d'alimentazione.



Tenere sempre il dispositivo lontano da oggetti con forte campo magnetico o elettrico.



Non versare mai liquidi sul materiale, in quanto può danneggiare l'apparecchiatura o causare una scossa elettrica.



Se si verifica una qualsiasi delle seguenti situazioni, fare controllare l'attrezzatura dal personale dell'assistenza:

- Il cavo d'alimentazione o la spina è danneggiata.
- Del liquido è penetrato nell'attrezzatura.
- L'attrezzatura è stata esposta ad umidità.
- L'attrezzatura non funziona bene oppure è impossibile farla funzionare in base alle istruzioni del Manuale d'uso.
- L'attrezzatura è caduta e si è danneggiata.
- L'attrezzatura manifesta ovvi segni di rottura.

Caratteristiche del prodotto ecologico

- Ridotto consumo energetico durante l'uso e lo standby.
- Uso limitato di sostanze dannose per l'ambiente e la salute.
- Facile smantellamento e riciclaggio.
- Uso ridotto delle risorse naturali incoraggiando il riciclaggio.
- Durata allungata del prodotto grazie a facili aggiornamenti.
- Ridotta produzione di rifiuti solidi grazie alla politica di ritiro dell'usato.



Politica ambientale

- Il prodotto è stato progettato per permettere il riutilizzo ed il riciclaggio appropriato delle parti e non deve essere buttato via.
- Gli utenti devono rivolgersi al centro autorizzato di raccolta locale per il riciclare e smaltire i prodotti usati.
- Visitare il sito MSI per trovare un rivenditore nelle vicinanze ed altre informazioni sul riciclaggio:
- Gli utenti possono contattarci all'indirizzo gpcontdev@msi. com per informazioni sullo smaltimento, ritiro, riciclaggio e smontaggio appropriato dei prodotti MSI.

Caratteristiche in evidenza MSI

Esplora le caratteristiche più esclusive di notebook MSI, per tutte le serie, si prega di visitare: <http://www.msi.com> and <https://www.youtube.com/user/MSI>



SteelSeries Engine 3 solo nel notebook MSI GAMING

MSI collabora con SteelSeries nello sviluppo di un SteelSeries Engine 3 nei notebook dedicati al gaming. SteelSeries Engine 3 è la app che combina tutte le funzioni usate di frequente per i giocatori nella gestione di dispositivi multipli.



MSI GAMING Notebook è il primo notebook dedicato al gaming che ha tra le sue caratteristiche la XSplit Gamecaster live stream app!

MSI gaming notebook dispone XSplit Gamecaster, la più semplice soluzione di streaming e registrazione live per i giocatori. Vedere il tutorial di base di XSplit Gamecaster.



Audio fornito da Dynaudio su MSI Gaming Notebook

MSI ha una collaborazione con Dynaudio, gli specialisti audio danesi, nei suoi notebook da gioco per presentarvi una performance audio di fedeltà autentica.



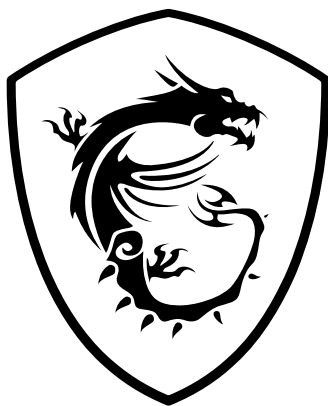
Colora la tua vita con True Color

MSI ha collaborato con Portrait Displays, Inc. per sviluppare una qualità pannello più accurata e di alta precisione. La tecnologia colore MSI True Color Technology garantisce che ogni pannello in un notebook MSI viene fornito con la migliore precisione di colore.



Tutorial: Come utilizzare Nahimic

Scoprite come usare Nahimic e le sue tra funzionalità: Nahimic Audio Effects, Microphone Effects e HD Audio recorder.



msi[®]

2

Introduzione

Congratulazioni per avere scelto di diventare un utente di questo dispositivo, un'apparecchiatura progettata con cura. Avrete una piacevole esperienza professionale nell'uso di questa squisita apparecchiatura. Siamo orgogliosi di comunicare ai nostri clienti che questa apparecchiatura notebook è stata testata accuratamente ed è garantita dalla nostra fama di affidabilità senza pari e dalla soddisfazione dei nostri clienti.

Disimballaggio

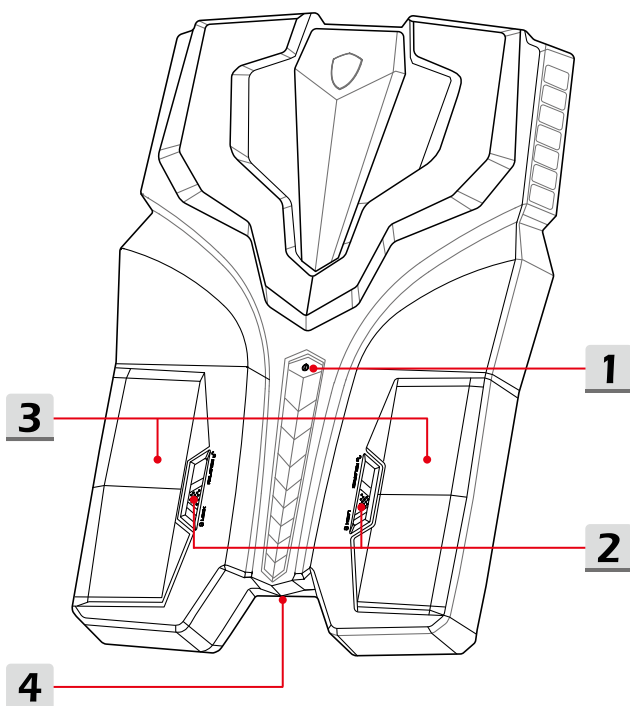
Per prima cosa aprire la confezione e controllare accuratamente tutti gli elementi. Se uno qualsiasi degli elementi della confezione è danneggiato o manca, contattare immediatamente il proprio rivenditore locale. Inoltre, conservare la confezione originale e gli accessori per l'imballaggio nel caso in futuro sia necessario spedire l'unità. La confezione deve contenere i seguenti elementi:

- ▶ VR backpack PC
- ▶ Guida d'avvio rapido
- ▶ Adattatore di corrente CA/CC e cavo d'alimentazione
- ▶ Cavo 3 in 1 per VIVE

Panoramica del prodotto

Questa sezione fornisce la descrizione degli aspetti di base dell'apparecchiatura. Essa vi aiuterà a conoscere meglio l'aspetto di questo apparecchio prima di utilizzarlo. Notare che le figure qui illustrate sono solo per riferimento.

Veduta laterale frontale



1. Tasto d'alimentazione / LED d'alimentazione



Accensione

Tasto d'alimentazione

- Utilizzare questo tasto per accendere e spegnere l'apparecchiatura.
- Premere questo tasto per attivare l'apparecchiatura dallo stato di sospensione.
- Nota: L'apparecchiatura può anche essere risvegliata da qualsiasi attività di mouse o tastiera.

LED accensione

- Il LED si accende quando l'alimentazione dell'apparecchiatura viene accesa.
 - Il LED si spegne quando l'apparecchiatura è spenta.
-

2. Pulsante di blocco / rilascio batteria

La batteria non può essere rimossa quando il tasto è in posizione di blocco. Una volta portato il pulsante nella posizione di rilascio, la batteria può essere rimossa.

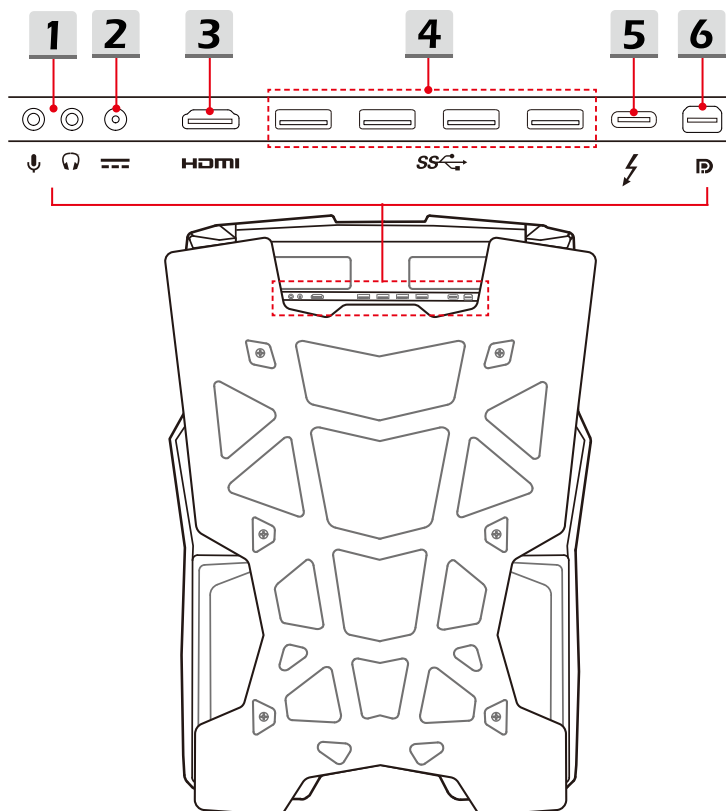
3. Pacco batteria

Quando l'alimentatore CA/CC viene staccato questo dispositivo viene alimentato dal pacco batterie.

4. Connettore di alimentazione

Questo connettore serve per collegare l'adattatore CA/CC e alimentare il dispositivo.

Veduta laterale posteriore



1. Connettori porta audio



Microfono

Usato per un microfono esterno.



Cuffie

Un connettore per le casse o le cuffie.

2. Connettore di alimentazione

Questo connettore serve per alimentare le cuffie VR.

3. Connettore HDMI

La tecnologia HDMI (High-Definition Multimedia Interface) è l'interfaccia leader del settore e lo standard di fatto per il collegamento di apparecchiature ad alta definizione (HD) e ad ultra alta definizione (UHD).

4. Porta USB 3.0

Lo standard USB 3.0, USB ad alta velocità, offre la velocità di interfaccia più elevata disponibile per il collegamento di vari dispositivi, come i dispositivi di memorizzazione, hard disk o videocamere, e maggiori vantaggi per il trasferimento di dati ad alta velocità.

5. Thunderbolt (tipo C)

Thunderbolt™ 3 supporta velocità di trasmissione dati fino a 40 Gbps, uscita monitor dual display 4K, connessione USB 3.1, e potenza di ricarica portatile fino a 5V/3A.

6. Mini-DisplayPort

Il Mini-DisplayPort è una versione miniaturizzata del DisplayPort, con un adattatore idoneo, il Mini-DisplayPort può essere utilizzato per display dotati di un'interfaccia VGA, DVI o HDMI.

Specifiche

Le specifiche elencate qui sono solo di riferimento, e possono variare senza preavviso. I prodotti effettivamente venduti possono variare a seconda del Paese/area geografica.

Visitare il sito web ufficiale MSI a www.msi.com, o contattare i rivenditori locali per avere informazioni sulle caratteristiche tecniche correnti del prodotto utente acquistato.

Caratteristiche fisiche

Dimensioni 291,9 (L) x 409,3 (P) x 71 (A) mm

Peso 3,55 kg

CPU

Confezione BGA

Tipo di processore CPU CPU Intel® SKL-H serie K

Core Chip

PCH Intel® HM170/ CM236


Memoria

Tecnologia DDR4 2400MHz

Memoria 2 x slot SO-DIMM

Massimo Fino a 32GB

Accensione

Adattatore di corrente 230W, 19,5V
CA/CC Ingresso: 100~240V, 50~60Hz
Uscita: 19,5V 

Batteria RTC Sì

Archiviazione

SSD M.2 SSD NVMe PCI-e

Porta I/O

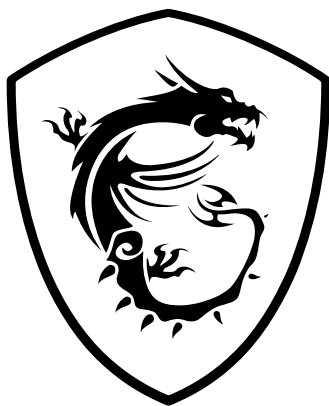
USB	x 4 (USB 3.0)
Thunderbolt™ 3	x 1, USB 3.1, interfaccia di tipo C, uscita 4K@60Hz supportata Uscita di ricarica 5V/3A opzionalmente supportata
Ingresso microfono	x 1
Uscita cuffie	x 1 (S/PDIF-Out supportato)
HDMI	x 1, uscita 4K@60Hz supportata
Mini-DisplayPort	x 1, uscita 4K@60Hz supportata

Porta di comunicazione

LAN	Supportato da chiavetta USB come opzione
WLAN	Supportata
Bluetooth	Supportata

Video

Grafica	NVIDIA® GeForce® discrete graphics supportato
VRAM	Struttura GPU basata su GDDR5



msi[®]

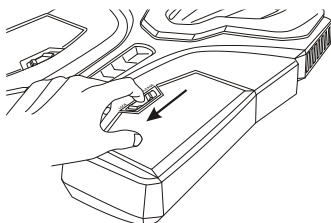
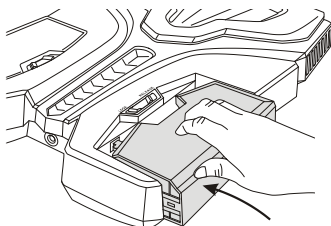
3

Per iniziare

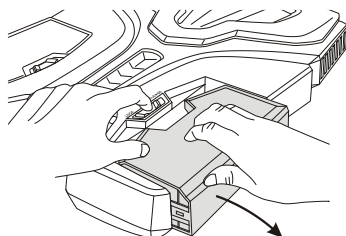
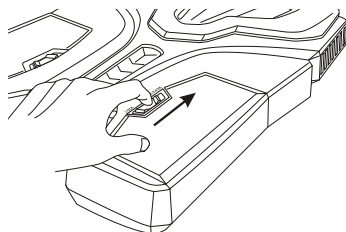
Uso della batteria

Gli utenti non possono eseguire un hot-swap della batteria senza usare un adattatore. Tuttavia, è necessario avere un VR backpack PC collegato ad una presa della corrente prima di rimuovere le batterie.

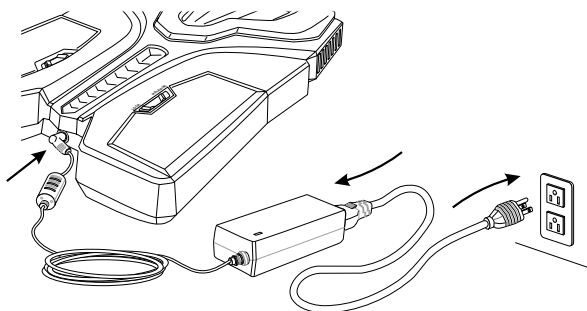
Installazione della batteria



Rimozione della batteria



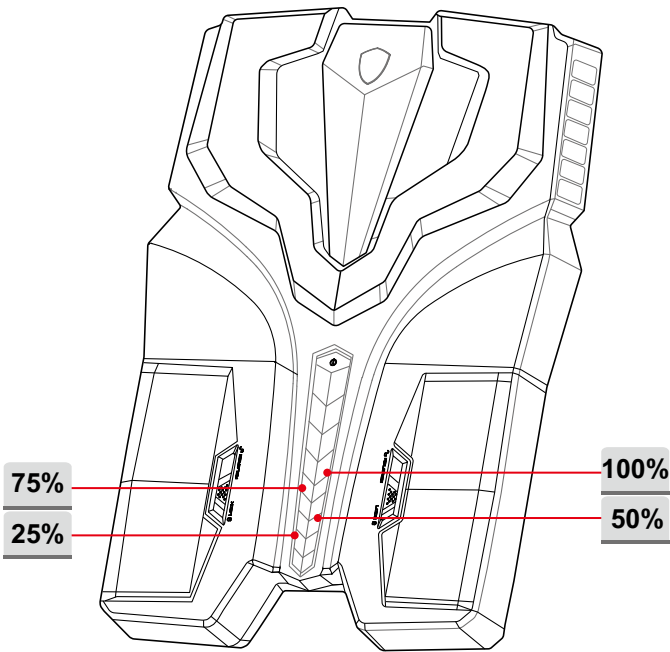
Connettere un VR Backpack PC a una presa della corrente



Stato batteria

Il VR Backpack PC viene fornito di spie di carica della batteria, il numero di luci accese accanto alla bocca mostrano la percentuale di carica della batteria rimasta.

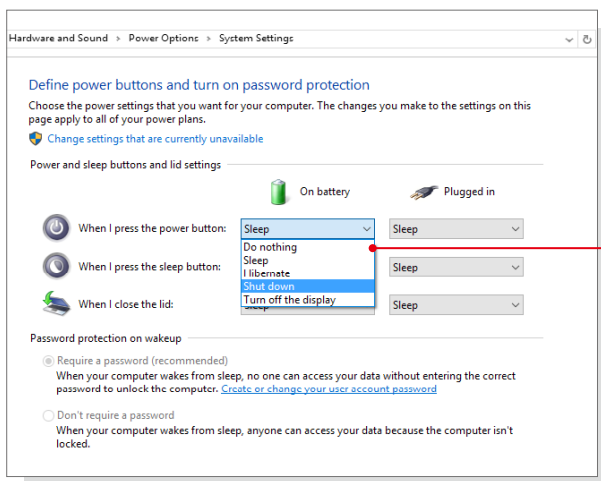
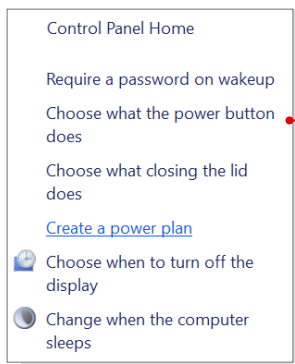
Luce	Percentuale
1	25% Nota: la luce lampeggia indicando la condizione batteria scarica.
2	50%
3	75%
4	100%



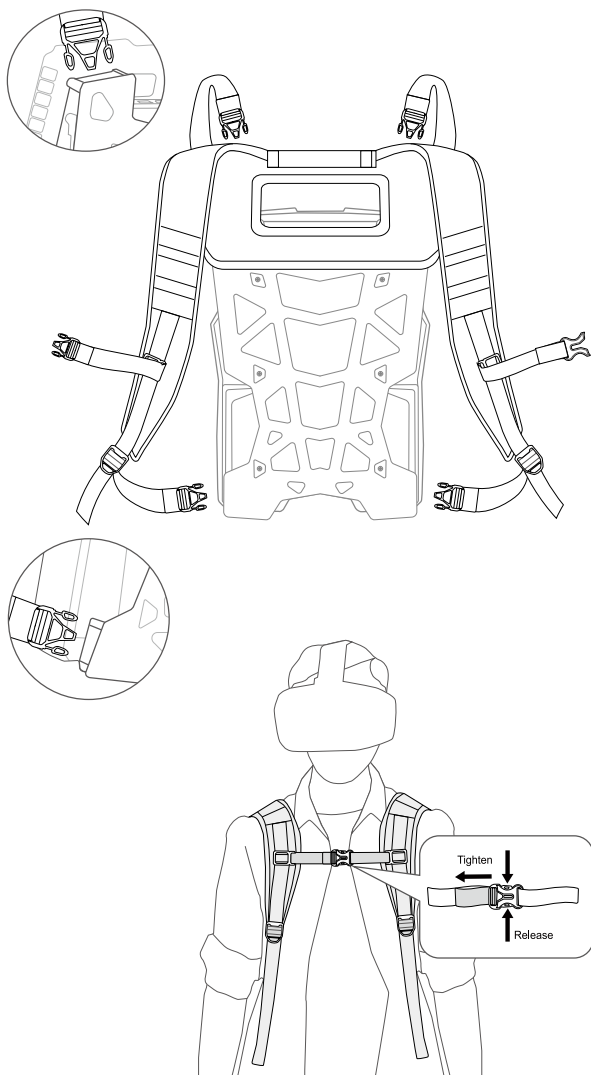
Come definire il pulsante di accensione

Si suggerisce all'utente di definire i pulsanti di accensione prima di preparare l'attrezzatura VR. L'utente può scegliere se spegnere o semplicemente mettere in attesa premendo il pulsante di accensione.

1. Trovare il [Pannello di controllo], selezionare [Opzioni alimentazione] e quindi cliccare [Scegliere ciò che fa il pulsante].
2. Selezionare [Attesa] o [Spegnimento] nell'elenco a discesa.



Come indossare il VR Backpack PC



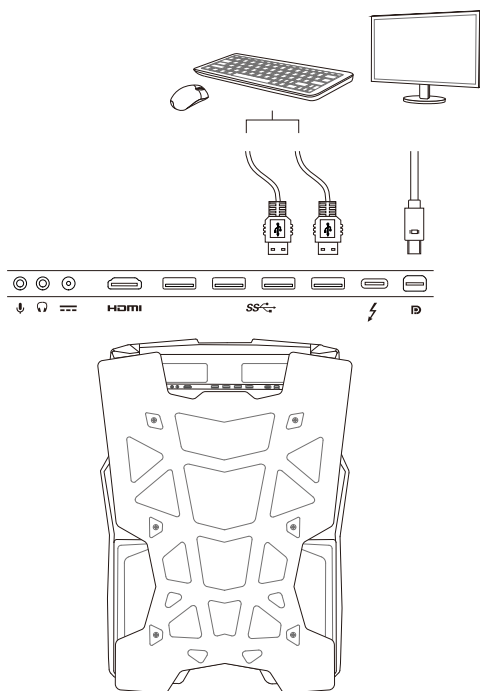
Come configurare il VR Backpack PC per la prima volta

Connessione di un monitor al VR Backpack PC

Connettere il VR backpack PC a un monitor tramite il mini-DisplayPort e quindi connetterlo all'alimentazione CA. Accendere il VR Backpack PC NON STACCARE ancora le cuffie VR.

Nota:

- NON collegare contemporaneamente le cuffie VR e monitor durante il primo avvio.
- Dopo avere modificato le impostazioni e gli scenari l'utente deve riavviare la configurazione remota.
- Per il dettaglio della configurazione vedere la guida del fornitore del dispositivo VR.




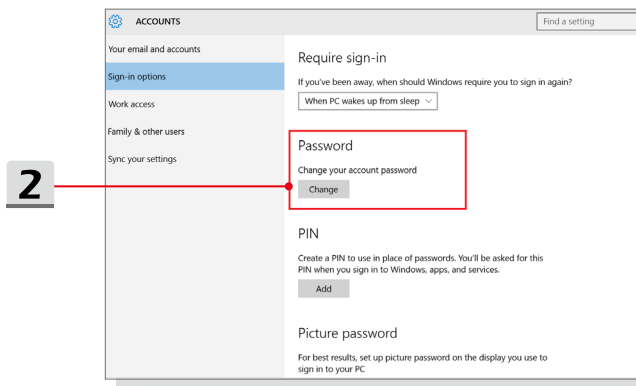
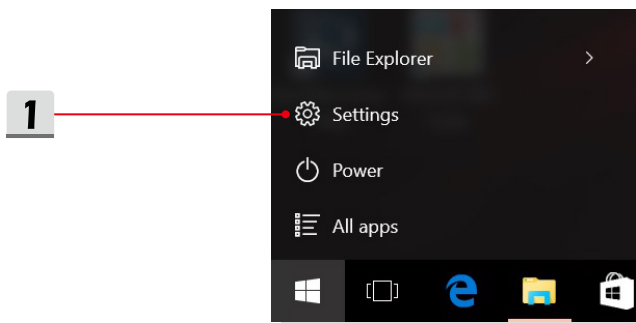
Configurare il collegamento al PC desktop remoto al sistema Windows 10 Pro

La seguente configurazione mostra come attivare i collegamenti del desktop remoto sul computer Windows 10 Pro. Questa funzione è disponibile solo con Windows 10 Pro.

Gli utenti possono anche prendere in considerazione l'uso di Miracast o Wireless HDMI come soluzioni alternative. Per dettagli relativi ad altri sistemi operativi, vedere "Proiettare su uno schermo wireless con Miracast" sul sito Web Microsoft.

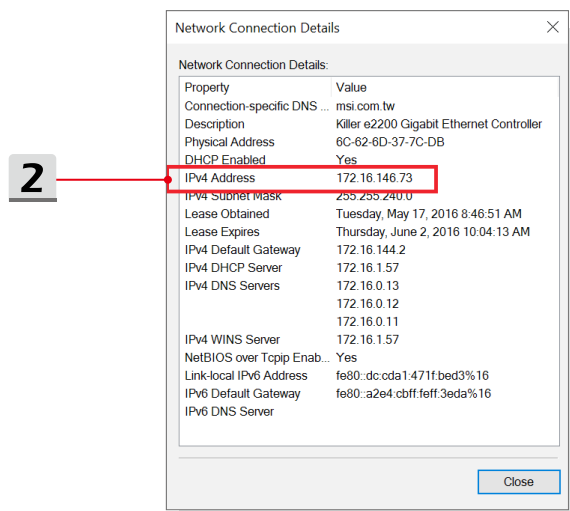
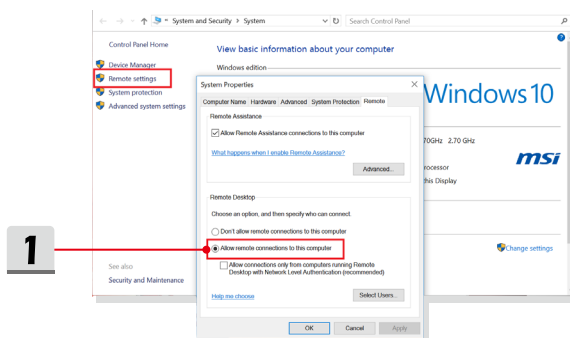
► Imposta password

1. Fare clic sull'icona , selezionare [Impostazioni].
2. Andare a [Account/ Opzioni di accesso] per impostare la password.



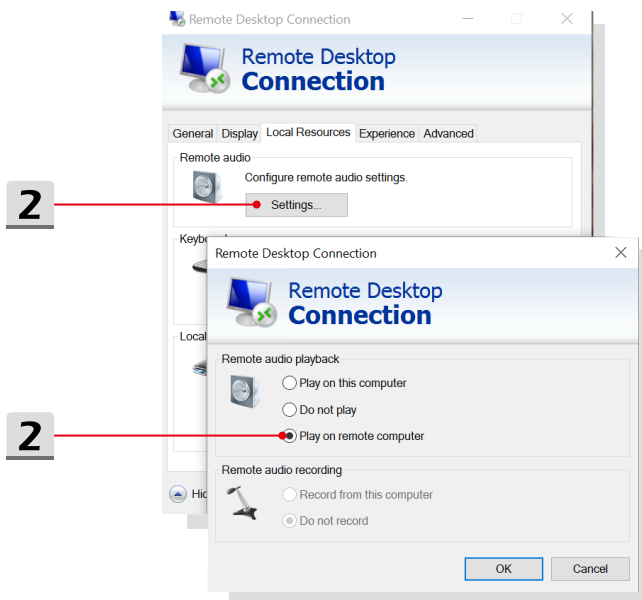
► Consentire i collegamenti in remoto

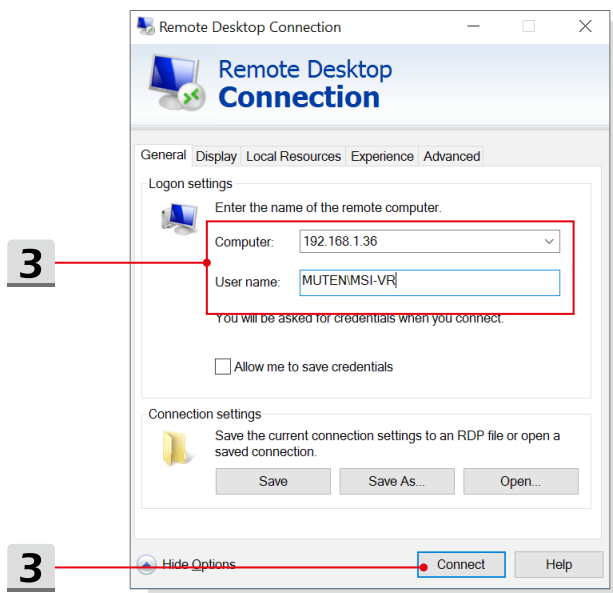
1. Aprire [Sistema], andare a [Impostazioni remoto], selezionare [Consentire i collegamenti in remoto su questo computer] per attivare il desktop remoto.
2. Connettere un VR backpack PC a un router wireless, copiare l'indirizzo IP dalla rete Windows e Centro di condivisione. Commettere il PC client remoto allo stesso router wireless. Accertarsi che il VR backpack PC e il PC remoto siano nello stesso gruppo di lavoro.



► Impostare la connessione del desktop remoto

1. Attirare la connessione del desktop remoto sul computer client e cliccare [Mostra opzioni].
2. Sulla scheda [Risorse locali], cliccare [Impostazioni] e spuntare [Riproduce su computer remoto].
3. Immettere l'indirizzo IP e nome utente del VR Backpack PC nella scheda [Generale], fare clic su [Connetti] e immettere la password.





Connettere le cuffie VR al VR Backpack PC

Connettere le cuffie VR al VR backpack PC e staccare il monitor.

Nota: se sei un utente HTC VIVE sostituire i cavi delle cuffie VIVE con il cavo tre in uno per VIVE per avere un'esperienza VR di completa immersione.

Attirare il software VR dal PC client remoto. Adesso siete pronti ad esplorare il mondo della realtà virtuale.

Cavo 3 in 1
per VIVE

