

msi[®]

1

Johdanto

Onnittelut tämän laadukkaan laitteen hankinnasta. Toivotamme sinulle miellyttäviä hetkiä laitteen parissa. Laite on testattu perinpohjaisesti, ja maineemme luotettavana ja laadukkaana valmistajana takaa miellyttävän käyttökokemuksen.

Pakkauksen purkaminen

Avaa ensin pakkaus ja tarkista sen sisältö huolellisesti. Jos jokin osa on vaurioitunut tai puuttuu, ota välittömästi yhteyttä paikalliseen jälleenmyyjään. Säilytä laatikko ja pakkausmateriaalit siltä varalta, että joudut lähettämään laitteen myöhemmin.

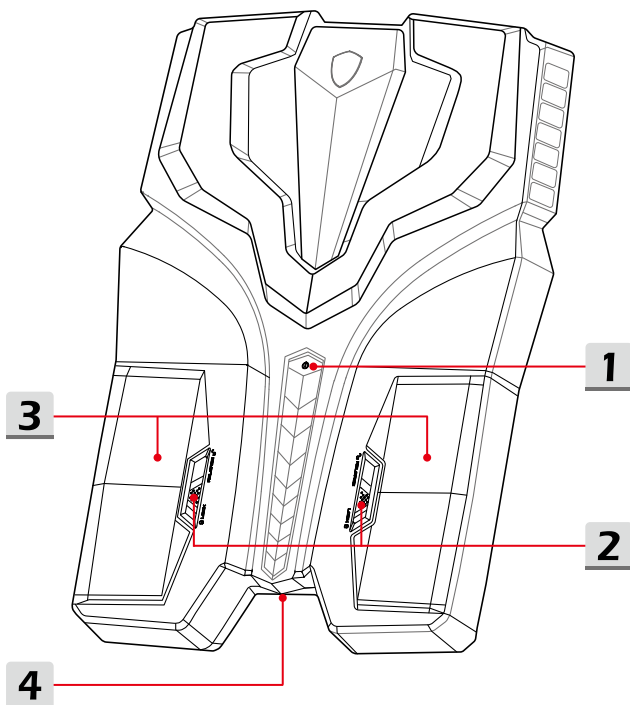
Pakkauksen tulisi sisältää seuraavat nimikkeet:

- ▶ VR-repputietokone
- ▶ Pika-aloitusopas
- ▶ AC/DC-adapteri ja virtajohto
- ▶ 3-in-1-kaapeli (VIVE)

Tuotekuvaus

Tässä osassa kuvataan laitteen perusominaisuudet. Lukemalla sen voit perehtyä laitteen osiin ennen laitteen käyttämistä. Huomaa, että tässä esitetyt kuvat ovat vain viitteellisiä.

Edestä



1. Virtapainike / Virran LED-merkkivalo



Virtapainike

- Tällä painikkeella voit kytkeä laitteen päälle ja pois päältä.
- Tällä painikkeella voit herättää laitteen lepotilasta.
- Huomaa: voit herättää laitteen lepotilasta myös käyttämällä hiirtä tai näppäimistöä.

Virran LED-merkkivalo

- Merkkivalo palaa, kun laitteeseen on kytketty virta.
 - Merkkivalo sammuu, kun laite kytketään pois päältä.
-

2. Akun lukitus- ja vapautuspainike

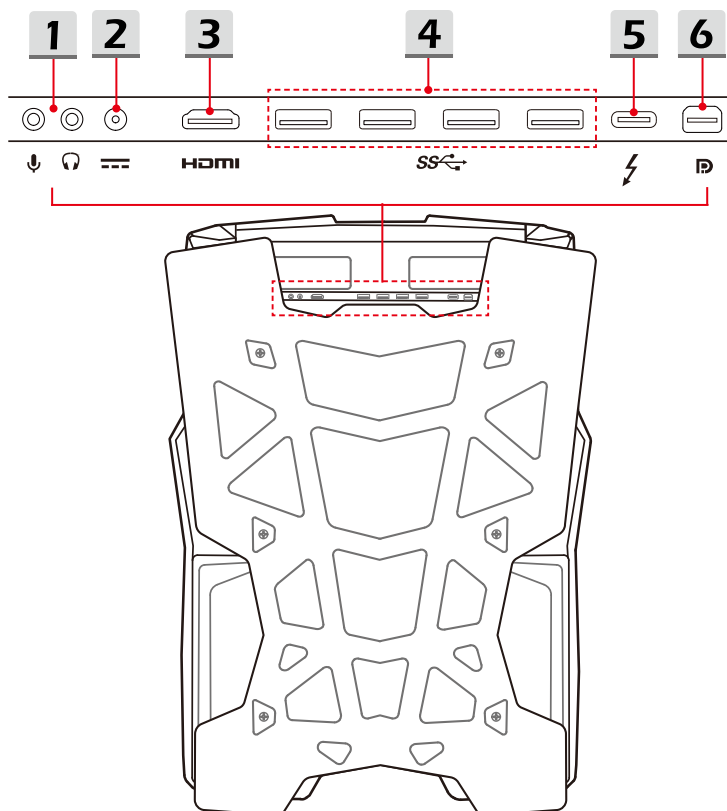
Akkuja ei voida poistaa painikkeen ollessa lukitusasennossa. Akku voidaan irrottaa, kun painike on liu'utettu vapautusasentoon.

3. Akku

Laite saa virran akuista, kun verkkolaite ei ole kytkettynä.

4. Virtaliitin

Laitteeseen virtaa syöttävä verkkolaite kytketään tähän liitimeen.



1. Ääniportin liittimet



Mikrofoni

Käytetään ulkoiselle mikrofoniille.



Kuulokkeet

Liitin kaiuttimille tai kuulokkeille.

2. Virtaliitin

Tämä liitin antaa virtaa VR-headsetille.

3. HDMI-liitin **HDMI™**

HDMI (High-Definition Multimedia Interface) -teknologia on teollisuusalan johtava käyttöliittymä ja itse asiassa vakiotasoinen teräväpiirtoliitäntä- (HD) ja erittäin suurtehoisin (UHD) laite.

4. USB 3,0 -portti

USB 3,0 (SuperSpeed USB) tarjoaa suuremman nopeuden liitettäessä eri laitteita, kuten tallennuslaitteita, kiintolevyjä tai videokameroita, ja niissä on enemmän etuja kuin nopeassa tiedonsiirrossa.

5. Thunderbolt (Type C)

Thunderbolt™ 3 mahdollistaa jopa 40 Gbps:n tiedonsiirtonopeuden, kahden 4k-näyttölaitteen liittäminen, USB 3.1 -yhteyden sekä ulkoisen latauksen (enintään 5 V/3 A).

6. Mini-DisplayPort

Mini-DisplayPort on pienikokoinen versio DisplayPort-liittimestä. Sopivan sovitimen avulla Mini-DisplayPort-porttiin voi liittää VGA-, DVI- tai HDMI-liitäntää käyttävän näytön.

Tekniset tiedot

Tässä annetut tekniset tiedot ovat vain viitteeksi ja saattavat muuttua ilman erillistä ilmoitusta. Myynnissä olevat tuotteet vaihtelevat alueittain.

Katso hankkimasi laitteen oikeat tekniset tiedot MSI:n viralliselta verkkosivustolta osoitteesta www.msi.com tai ota yhteyttä paikalliseen jälleenmyyjään.

Fyysiset ominaisuudet

Mitat 291,9 (L) x 409,3 (S) x 71 (K) mm

Paino 3,55 kg

Keskusyksikkö

Pakkaus BGA

CPU:n suoritintyyppi Intel® SKL-H K Series -suoritin

Ydinsiru

PCH Intel® HM170/CM236



Muisti

Teknologia DDR4 2400MHz

Muisti SO-DIMM x 2 aukkoa

Korkeintaan 32GB saakka

Virtalähde

230W, 19,5V
AC/DC-adapteri Syöttö: 100~240V, 50~60 Hz
Lähtö: 19,5V  11,8A 

RTC-paristo Kyllä

Tallennus

SSD M.2 SSD NVMe PCI-e

I/O-portti

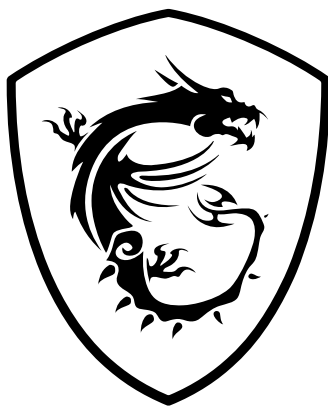
USB	x 4 (USB 3,0)
Thunderbolt™ 3	x 1, USB 3,1, tyypin C liitäntä, tukee 4K@60Hz-lähtöä 5 V / 3 A -latauslähtö valinnaisena ominaisuutena
Mikrofonitulo	x 1
Kuulokelähtö	x 1 (S/PDIF-lähtö tuettu)
HDMI	x 1, tukee 4K@60Hz-lähtöä
Mini-DisplayPort	x 1, tukee 4K@60Hz-lähtöä

Tietoliikenneportti

LAN	USB-liitäntään kytkettävä lisälaite.
Langaton LAN	Tuettu
Bluetooth	Tuettu

Video

Grafiikka	NVIDIA® GeForce® erillisnäytönohjain -tuki
VRAM	GDDR5 (perustuu GPU-rakenteeseen)



msi[®]

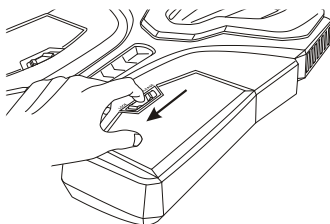
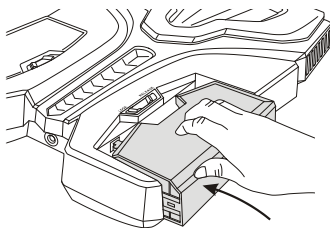
2

Käytön aloittaminen

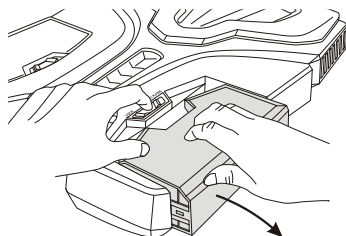
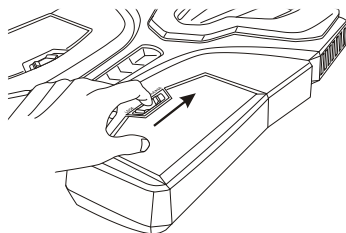
Akkukäyttö

Käyttäjä voi vaihtaa käytön aikana yhden akun kerrallaan ilman verkkolaitetta. Jos molemmat akut irrotetaan, VR-repputietokoneen on oltava kytkettynä verkkovirtaan.

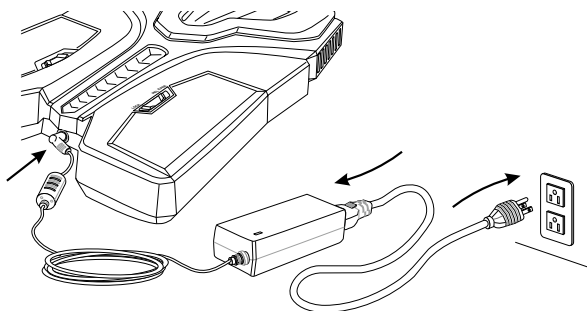
Akun asentaminen



Akun irrottaminen



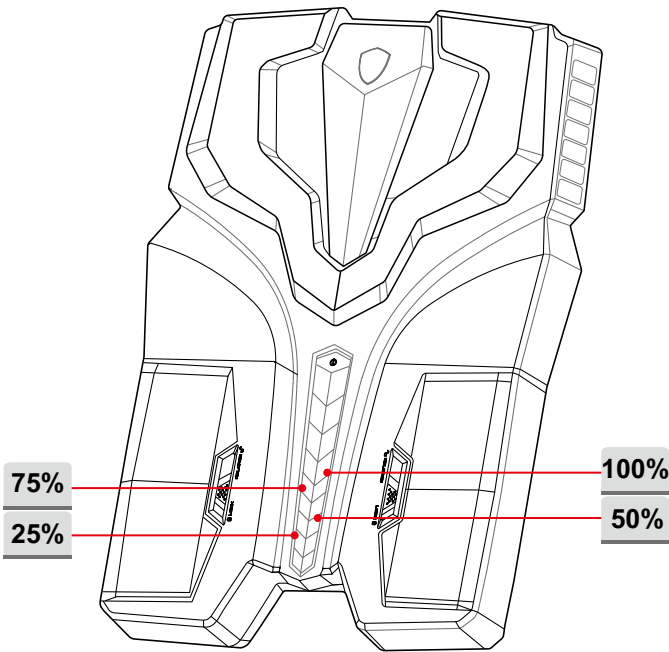
VR-repputietokoneen kytkeminen verkkovirtaan



Akun tila

VR-repputietokoneessa on kiinnityspisteen vieressä akun varauksen ilmaisevat merkkivalot.

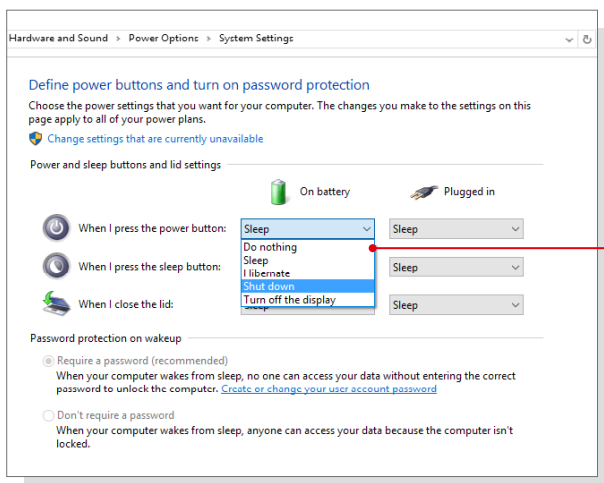
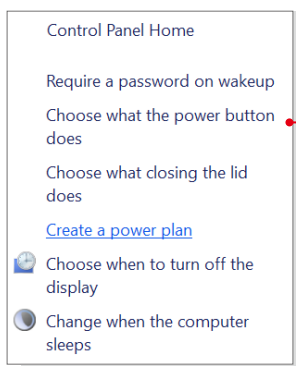
Merkkivalo	Prosenttia jäljellä
1	25% Huomautus: merkkivalo vilkkuu varauksen laskiessa alhaiseksi.
2	50%
3	75%
4	100%



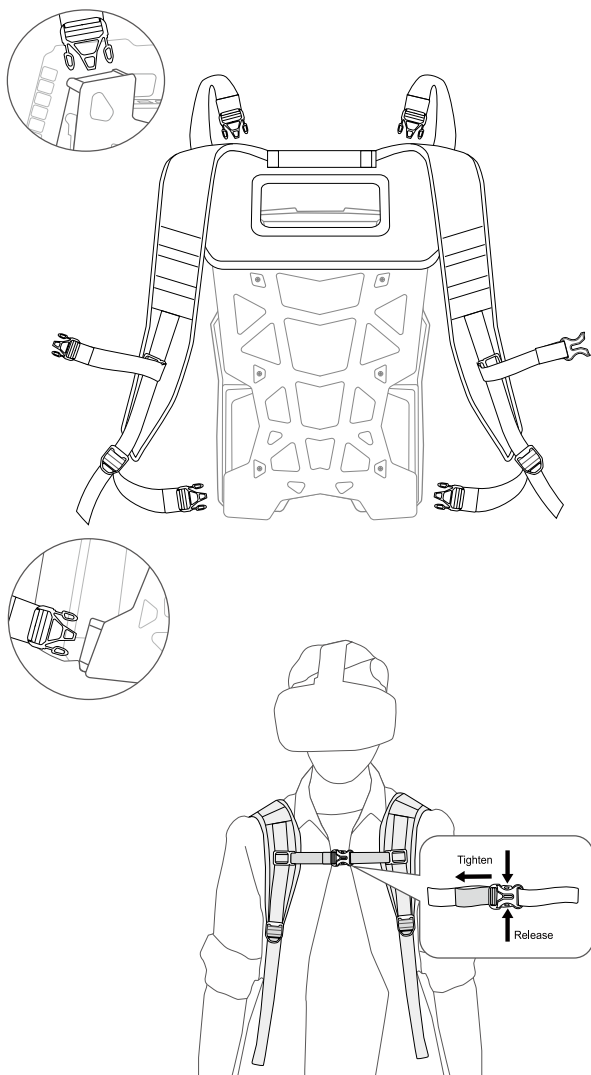
Virtapainikkeen toiminnan määrittäminen

Virtapainikkeen toiminta kannattaa määrittää ennen VR-varusteiden liittämistä. Käyttäjä voi valita, siirtyykö laite virtapainiketta painettaessa lepotilaan vai sammutuuko laite kokonaan.

1. Valitse Control Panel (Ohjauspaneeli), valitse Power options (Virranhallinta-asetukset) ja valitse sitten Choose what the power button does (Valitse virtapainikkeen toiminto).
2. Valitse sitten avattavasta valikosta Sleep (Lepotila) tai Shut down (Sammuta).



VR-repputietokoneen kantaminen



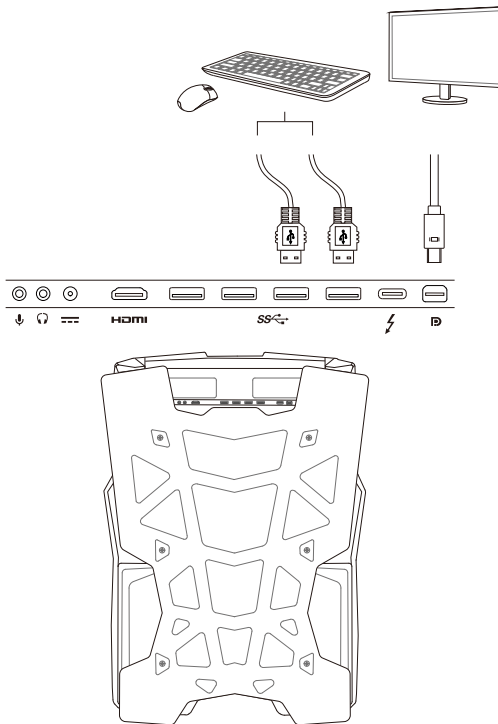
VR-repputietokoneen käyttöönotto ja ensimmäinen käyttökerta

VR-repputietokoneen liittäminen näyttöön

Liitä VR-repputietokone näyttöön mini-DisplayPort-liitännän kautta ja kytke tietokone verkkovirtaan. Kytke VR-repputietokoneen virta päälle. ÄLÄ LIITÄ VR-headsetiä vielä.

Huomautus:

- Varmista, että VR-headset ja näyttö EIVÄT OLE KYTKETTYINÄ SAMANAIKAISESTI ensimmäisen käynnistyskerran aikana.
- Jos käyttäjät muuttavat asetuksia ja käyttötilanteita, etäasetukset on palautettava.
- Katso tarkemmat ohjeet VR-laitteiston käyttöohjeista.




Etätyöpöytäyhteyden määrittäminen Windows 10 Pro -järjestelmään

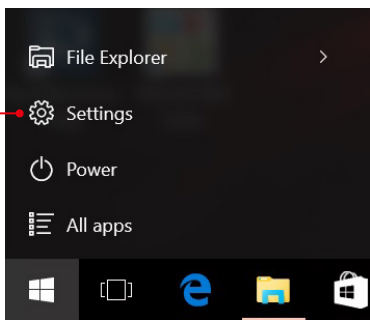
Seuraavissa ohjeissa kerrotaan, miten voit määrittää etätyöpöytäyhteyden Windows 10 Pro -tietokoneeseen. Toiminto on käytettävissä vain Windows 10 Pro -tietokoneissa.

Vaihtoehtoisena ratkaisuna voidaan käyttää Miracast- tai Wireless HDMI -toimintoja. Jos käytössä on jokin muu käyttöjärjestelmä, katso lisätietoja Microsoftin verkkosivustosta Miracastin ja langattoman näytön käyttöä koskevista ohjeista.

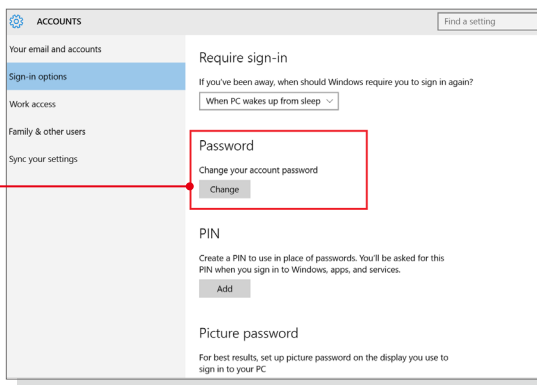
► Salasanan asettaminen

1. Napsauta -kuvaketta ja valitse Settings (Asetukset).
2. Aseta salasana valitsemalla Accounts (Tilit) ja valitsemalla sitten Sign-in options (Kirjautumisasetukset).

1

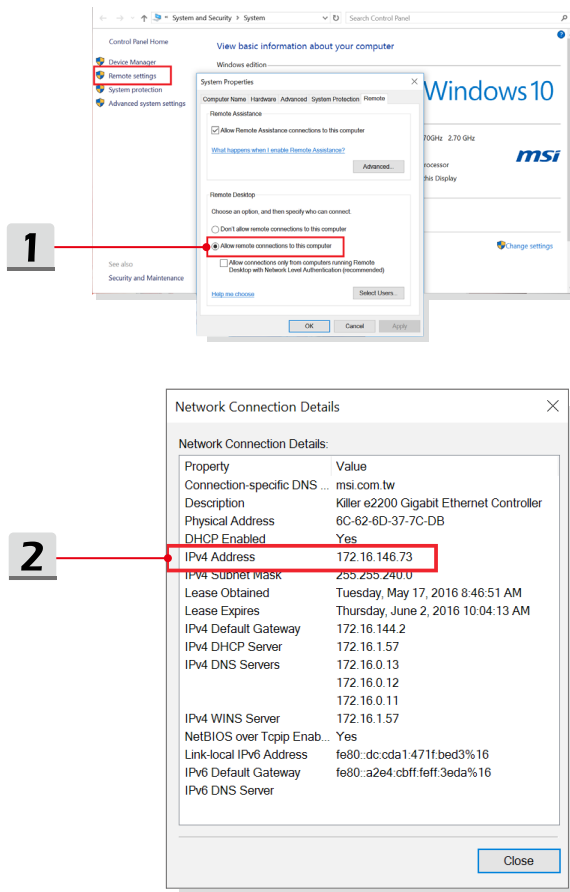


2



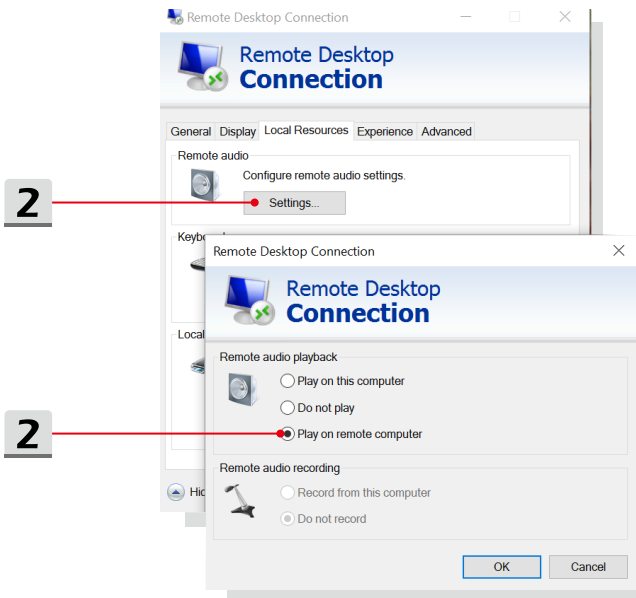
► Etäyhteyksien salliminen

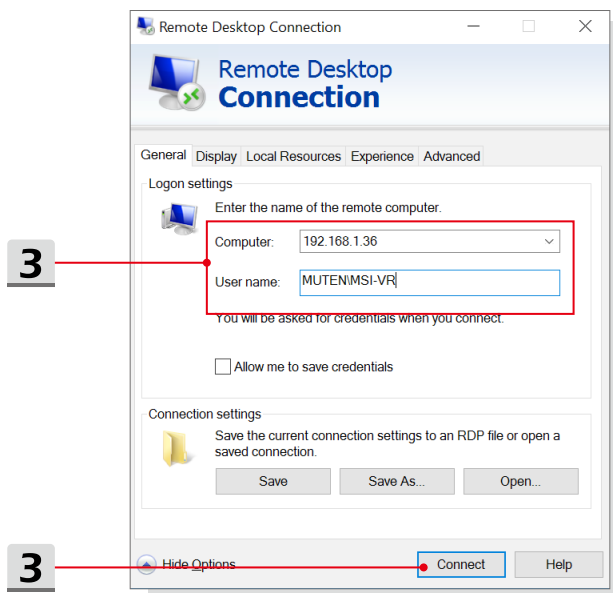
1. Avaa System (Järjestelmä), valitse Remote settings (Etäasetukset), ja ota etätyöpöytäyhteys käyttöön valitsemalla Allow remote connections to this computer (Salli etäyhteydet tähän tietokoneeseen).
2. Liitä VR-repputietokone langattoman verkon yhteyspisteeseen ja kopioi IP-osoite Windowsin Network and Sharing Center -kohdasta (Verkko- ja jakamiskeskus). Liitä tietokone, jossa etäasiakasohjelma toimii, samaan langattoman verkon yhteyspisteeseen. Varmista, että VR-repputietokone ja etäkone ovat samassa työryhmässä.



► Etätyöpöytäyhteyden määrittäminen

1. Aktivoi etätyöpöytäyhteys etäkoneessa ja valitse Show options (Näytä asetukset).
2. Valitse Local resources (Paikalliset resurssit) -välilehdellä Settings (Asetukset) ja valitse Play on remote computer (Toista etäkoneessa).
3. Kirjoita VR-repputietokoneen IP-osoite ja käyttäjänimi General (Yleiset) -välilehdelle, valitse Connect (Yhdistä) ja kirjoita salasana.





VR-headsetin liittäminen VR-repputietokoneeseen

Liitä VR-headset VR-repputietokoneeseen ja kytke näyttö irti.

Huomautus: jos käytössä on HTC VIVE, voit tehostaa virtuaalitodellisuusvaikutelmaa korvaamalla VIVE-headsetin kaapeli 3-in-1-kaapelilla.

Aktivoi VR-ohjelmisto etätietokoneessa. Olet nyt valmis tutkimaan virtuaalista todellisuutta.

