

msi[®]

1

Inleiding

Gefeliciteerd met de aanschaf van dit fraai ontworpen apparaat. Wij zijn er zeker van dat dit prachtige apparaat u een perfecte en professionele ervaring zal bieden. Wij zijn er trots op dat dit apparaat grondig is getest en gecertificeerd met onze reputatie voor onovertroffen betrouwbaarheid en klanttevredenheid.

Uitpakken

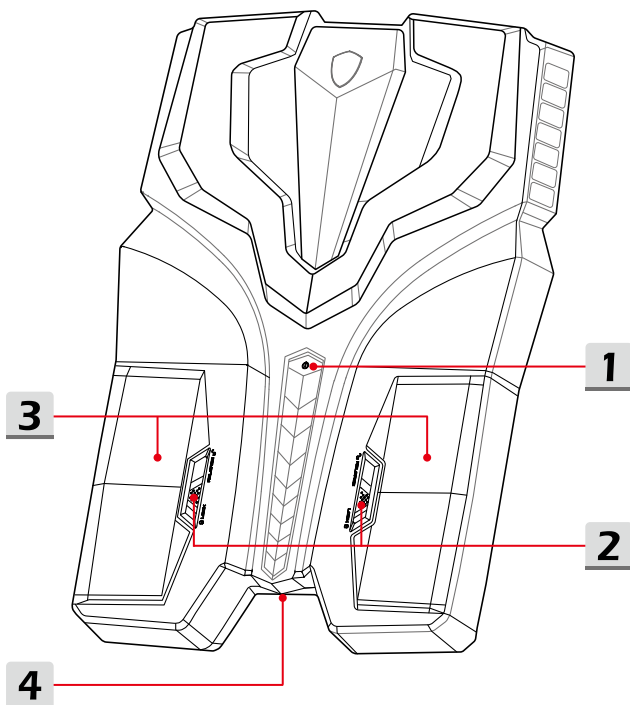
Verwijder de verpakking en controleer de inhoud zorgvuldig. Neem onmiddellijk contact op met uw leverancier als er beschadigde of ontbrekende onderdelen zijn. Bewaar de doos en verpakkingsmaterialen om eventueel later voor verzending te kunnen hergebruiken. De verpakking dient de volgende inhoud te hebben:

- ▶ VR backpack PC
- ▶ Verkorte handleiding
- ▶ AC/DC adapter en netsnoer
- ▶ 3-in-1 kabel voor VIVE

Productoverzicht

Dit gedeelte geeft een beschrijving van de basiskenmerken van het apparaat. Het zal u helpen vertrouwd te raken met dit apparaat voordat u deze in gebruik neemt. De afbeeldingen die hier worden getoond dienen uitsluitend als referentie.

Vooraanzicht



1. Aan/uittoets/Voedings-LED



Aan/Uittoets

- Gebruik deze knop om het apparaat AAN en UIT te schakelen.
- Gebruik deze knop om het apparaat uit de slaapstand te halen.
- Opmerking: Het apparaat kan ook worden aangeschakeld door een muis of een handeling op het toetsenbord.

Voeding LED

- Voedings-LED licht op als het apparaat wordt ingeschakeld.
 - De LED gaat uit als het apparaat is uitgeschakeld.
-

2. Batterij Vergrendelings-/ Ontgrendelingstoets

Batterij kan niet worden verwijderd indien de knop geplaatst is in de vergrendelstatus. Als de knop naar de ontgrendelpositie is geschoven, kan de batterij verwijderd worden.

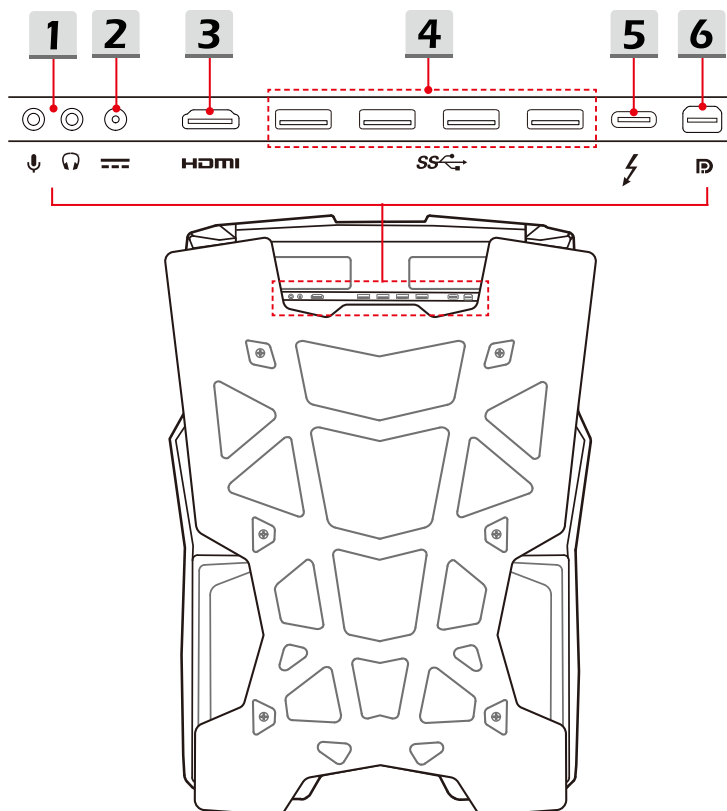
3. Batterij pack

Dit notebook wordt, indien de wisselstroomadapter wordt losgekoppeld, van voeding voorzien door de batterij.

4. Voedingsaansluiting

Deze aansluiting dient voor de aansluiting van de wisselstroomadapter voor de stroomvoorziening van het notebook.

Aanzicht achterzijde



1. Audio Poort Aansluitingen



Microfoon

Gebruikt voor een externe microfoon.



Hoofdtelefoon

Een aansluiting voor luidsprekers of hoofdtelefoons.

2. Voedingsaansluiting

Deze aansluiting levert stroom voor jouw VR headset.

3. HDMI-aansluiting

HDMI (High-Definition Multimedia Interface) technologie is de leidende interface in de industrie en de-facto standaard die high-definition (HD) met ultra high-definition (UHD) apparatuur verbindt.

4. USB 3.0 Poort

USB 3.0, de SuperSpeed USB, levert de hogere interface snelheden voor het aansluiten van verschillende soorten apparaten, zoals opslagapparaten, harde schijven, of videocamera's en biedt meer voordelen over datatransmissie met hoge snelheid.

5. Thunderbolt (Type-C)

Thunderbolt™ 3 ondersteunt gegevenssnelheden tot 40Gbps, twee 4K schermen monitor output, USB3.1 aansluiting, en draagbaar laadvermogen tot 5V/3A.

6. Mini-DisplayPort

De Mini-DisplayPort is een miniatuurversie van de DisplayPort, met een geschikte adapter kan de Mini-display poort gebruikt worden als drive voor schermen met een VGA, DVI of HDMI interface.

Specificaties

De hier genoemde specificaties zijn ter referentie en kunnen zonder voorafgaande kennisgeving worden gewijzigd. De daadwerkelijk verkochte producten kunnen per regio verschillen.

Bezoek de MSI officiële website op www.msi.com, of contacteer de lokale winkelier voor de juiste specificaties van het product.

Fysieke eigenschappen

Afmetingen 291,9 (W) x 409,3 (D) x 71 (H) mm

Gewicht 3,55 kg

CPU

Pakket BGA

CPU Processor Type Intel® SKL-H K Serie CPU

Core Chip

PCH Intel® HM170/ CM236



Geheugen

Technologie DDR4 2400MHz

Geheugen SO-DIMM-sleuf x 2

Maximum Tot 32GB

Voeding

AC/DC Adapter 230W, 19,5V
Voeding: 100~240V, 50~60Hz
Vermogen: 19,5 V  11,8A 

RTC Batterij Ja

Opslag

SSD M.2 SSD NVMe PCI-e

I/O poort

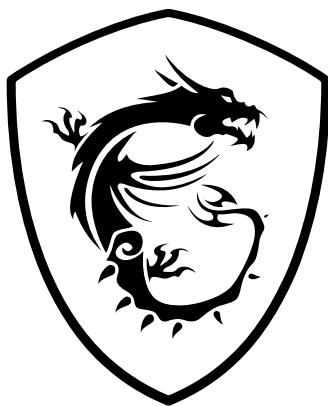
USB	x 4 (USB 3.0)
Thunderbolt™ 3	x 1, USB 3.1, Type-C interface, 4K@60Hz output ondersteund 5V/3A output delen optioneel ondersteund
Mic-in	x 1
Hoofdtelefoonuitgang	x 1 (ondersteuning voor S/PDIF-uit)
HDMI	x 1, 4K@60Hz output ondersteund
Mini-DisplayPort	x 1, 4K@60Hz output ondersteund

Communicatiepoort

LAN	Optioneel ondersteund door USB-dongle
Wireless LAN	Ondersteund
Bluetooth	Ondersteund

Video

Grafische kaart	NVIDIA® GeForce® aparte afbeeldingen ondersteund
VRAM	GDDR5, op grond van gpu-structuur



msi[®]

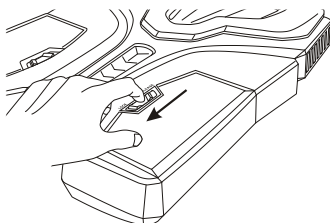
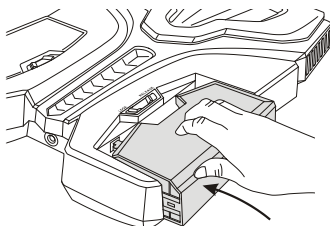
2

Hoe te beginnen

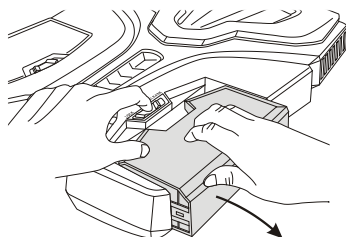
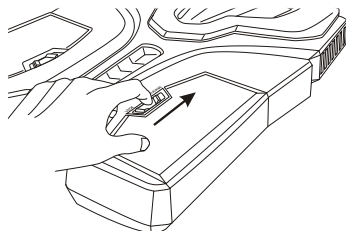
Batterij gebruik

Gebruikers kunnen geen hot-swap doen met een batterij zonder een adapter te gebruiken. Echter, het is nodig om een VR backpack PC te hebben, ingeplugd in een stopcontact voordat je beide batterijen verwijdt.

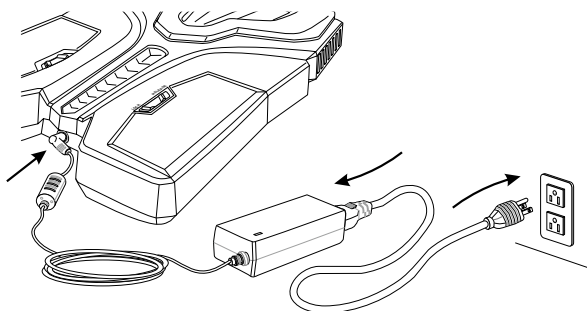
Het batterij installeren



Het batterij verwijderen



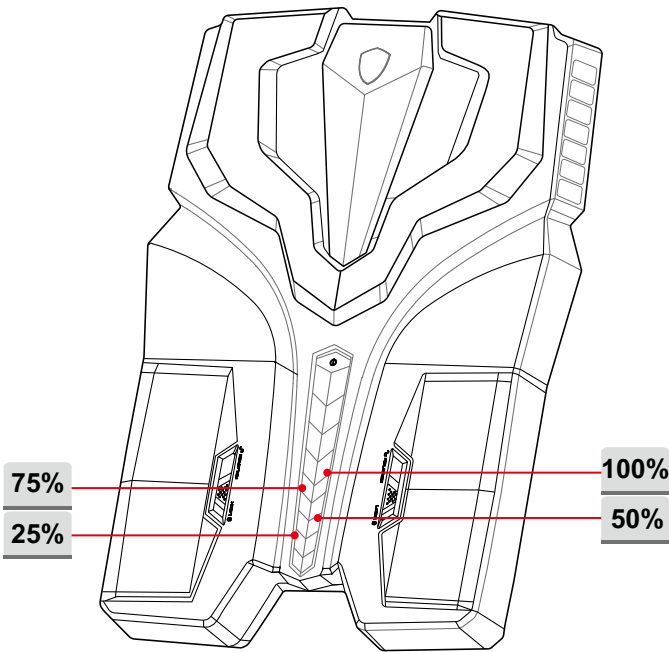
De VR backpack PC aansluiten op een Stopcontact



Batterijstatus

De VR backpack PC wordt geleverd met batterij indicatoren, het aantal lampjes dat brandt op de omlijsting toont het percentage van de levensduur van de batterij.

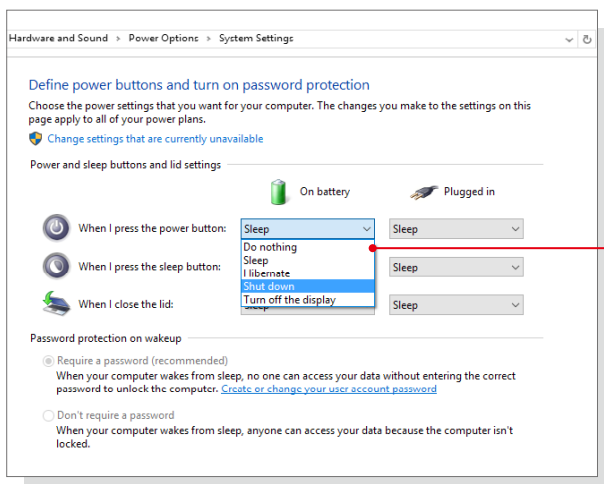
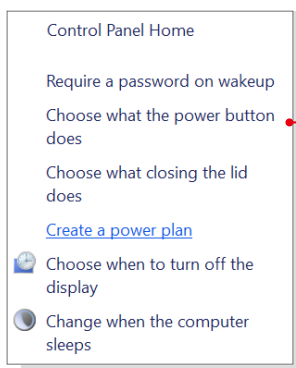
Licht	Percentage
1	25% Let op: het lampje brandt en geeft lage batterijstand aan.
2	50%
3	75%
4	100%



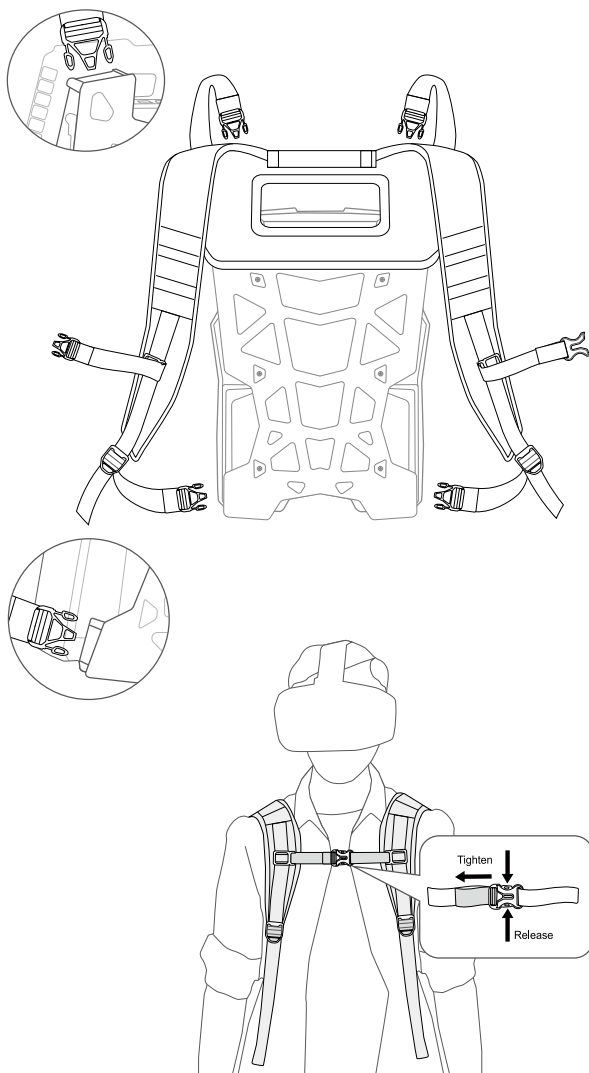
Hoe de aan/uitknop te bepalen

Het wordt aangeraden dat de gebruiker aan/uitknoppen bepaalt voordat alle VR apparaten klaar zijn. Gebruiker kan kiezen om de af te sluiten of in slaapmodus te zetten bij het indrukken van de aan/uitknop.

1. Zoek [Control Panel] (Configuratiescherm), selecteer [Power Options] (Energieopties) en klik dan op [Choose what the power button does] (Kies wat de aan/uitknop doet).
2. Kies [Sleep] (Slaap) of [Shut down] (Afsluiten) in de vervolgkeuzelijst.



Hoe je VR Backpack PC te dragen



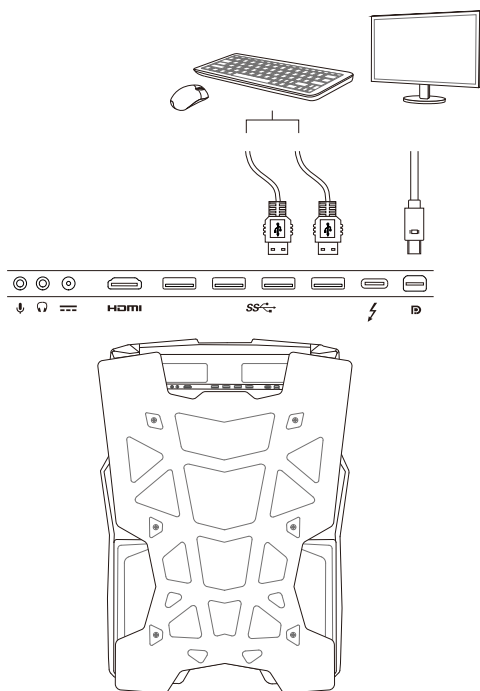
Hoe de VR Backpack PC voor de Eerste Keer in te Stellen

Sluit een Monitor aan op de VR Backpack PC

Sluit de VR backpack PC aan op een monitor via de mini-DisplayPoort en sluit deze dan aan op het stroomnet. Zet de VR backpack PC aan. Sluit nog NIET aan op je your VR headset.

Opmerking:

- Sluit je VR headset en monitor niet tegelijkertijd aan tijdens de eerste keer opstarten.
- Zodra gebruikers de instellingen en scenario's veranderen, moet de remote configuratie gereset worden.
- Raadpleeg de handleiding van de aanbieder van jouw VR apparaat voor gedetailleerde instellingen.




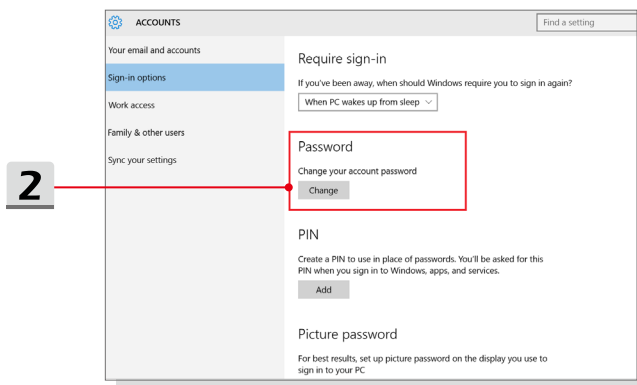
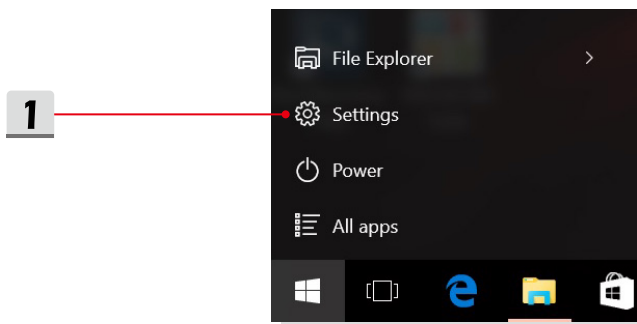
Remote Desktop Aansluiting configureren op Jouw Windows 10 Pro System

De hier volgende configuratie toont hoe je de remote desktop aansluitingen op jouw Windows 10 Pro computer activeert. Deze voorziening is alleen beschikbaar voor Windows 10 Pro.

Gebruikers kunnen overwegen Miracast of Wireless HDMI te gebruiken als alternatieve oplossingen. Raadpleeg voor een ander besturingssysteem "Projecteren op een draadloos beeldscherm met Miracast" op de Microsoft website voor details.

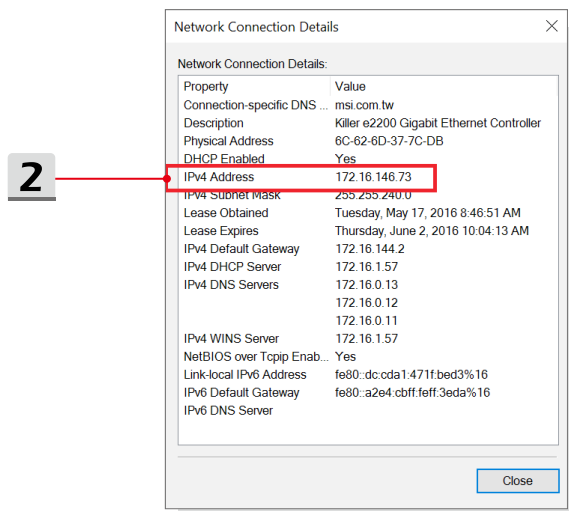
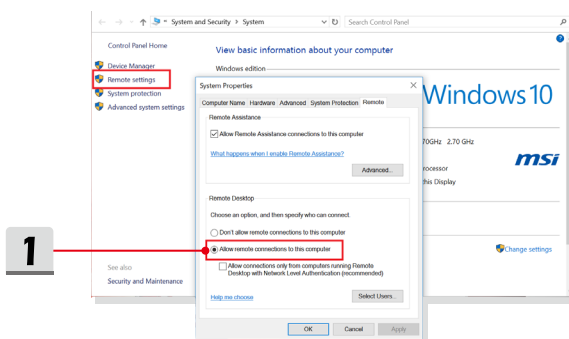
► Wachtwoord instellen

1. Klik op het  icoon, selecteer [Settings] (Instellingen).
2. Ga naar [Accounts/ Sign-in options] (Rekeningen/ Aanmelden opties) om het wachtwoord in te stellen.



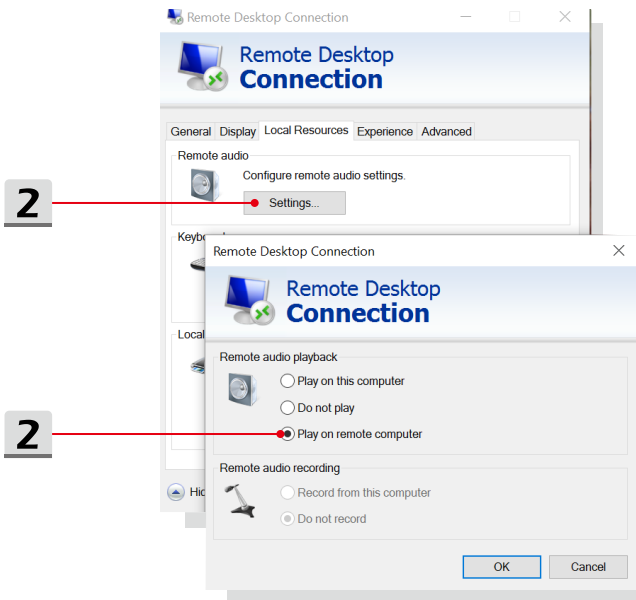
► Sta remote aansluitingen toe

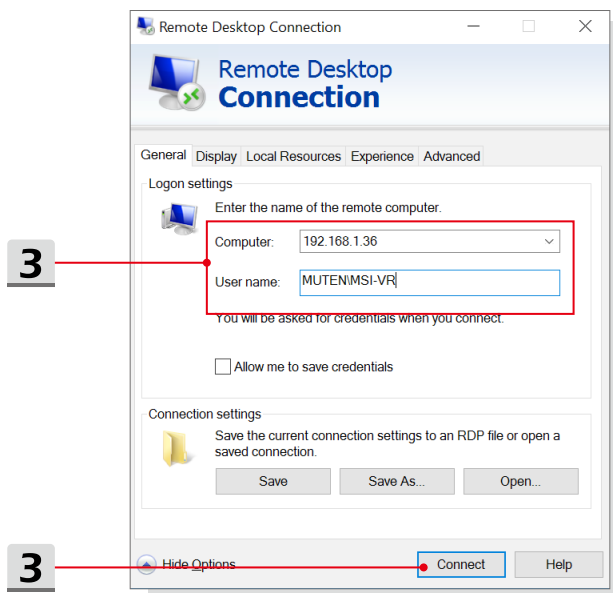
1. Open [System] (Systeem), ga naar [Remote settings] (Remote instellingen), selecteer [Allow remote connections to this computer] (Externe verbindingen op deze computer toestaan) om remote desktop te activeren.
2. Sluit de VR backpack PC aan op een draadloze router, kopieer het IP adres van Windows Network en Sharing Center. Sluit remote client PC aan op dezelfde draadloze router. Zorg ervoor dat de VR backpack PC en de remote PC in de zelfde werkgroep zitten.



► Stel remote desktop aansluiting in

1. Activeer Remote Desktop Aansluiting op de cliëntcomputer, en klik op [Show Options] (Opties Weergeven).
2. Op [Local Resources] (Lokale Middelen) tab, klik op [Settings] (Instellingen) en vink [Play on remote computer] (Speel op remote computer) aan.
3. Voer het IP adres en gebruikersnaam van de VR backpack PC in op [General] (Algemeen) tab, klik op [Connect] (Verbinden) om het wachtwoord in te voeren.





Sluit je VR Headset aan op de VR Backpack PC

Sluit je VR headset aan op VR Backpack PC en ontkoppel de monitor.

Let op: als je een gebruiker van HTC VIVE bent, vervang de VIVE headsetkabels met de 3-in-1 kabel voor VIVE voor een onderdompelende VR ervaring.

Activeer VR software vanuit de remote cliënt PC. Je bent nu er nu klaar voor om de wereld van virtuele werkelijkheid te verkennen.

3-in-1 kabel
voor VIVE

