



***msi***<sup>®</sup>

**מדריך למשתמש**

מחשב מחברת

1-4	הודעה בדבר זכויות יוצרים וסימנים מסחריים
1-4	היסטורית גרסאות
1-5	הצהרה FCC-B אודות הפרעת תדרי רדיו
1-5	תנאי FCC
1-5	תאימות לתקן CE
1-6	תקנות בנושא הסוללה
1-6	הצהרת WEEE
1-6	מידע על חומרים כימיים
1-7	שדרוג ואחריות
1-7	חלקי חילוף
1-7	הודעה בנוגע לכונן האופטי
1-8	הוראות בטיחות
1-10	דגשי MSI

## 2-1 מבוא

2-2	שליפה מהאריזה
2-3	סקירה כללית של המוצר
2-3	מבט מלמעלה - פתוח
2-6	מבט צד קדמי
2-7	מבט צד ימין
2-8	מבט צד שמאל
2-10	מבט צד אחורי
2-11	מבט תחתון
2-12	איך להשתמש במקלדת?
2-12	מקש Windows
2-13	מקשי הפעלה מהירה
2-14	הפעלת/השבתת לוח המגע
2-14	כניסה למצב שינה
2-14	החלפת מסך
2-14	שימוש במספר צגים
2-15	התאמת בהירות המסך
2-15	התאמת עוצמת הרמקולים
2-15	שינוי הבהירות של תאורת המקלדת (אופציונלי)
2-16	שימוש: True Color (אופציונלי)
2-16	וידאו: כיצד להשתמש בלחצנים [Fn]
2-17	כיצד להשתמש במשטח המגע
2-19	מפרט

<b>3-1</b>	<b>התחלת השימוש</b>
3-2	השימוש הראשון במחשב המחברת
3-3	כיצד להשתמש במחשב המחברת בצורה נוחה
3-4	כיצד לחסוך בצריכת החשמל
3-4	מתאם מתח AC/DC
3-4	סוללה
3-6	כיצד להגדיר תכנית צריכת חשמל ב-Windows 10
3-6	בחירה או התאמה אישית של תכנית צריכת חשמל
3-9	'צירת תכנית צריכת חשמל אישית
3-11	כיצד להשתמש במשטח המגע
3-13	מידע על HDD ו-SSD
3-13	מידע על חריץ M.2 SSD
3-14	כיצד להשתמש בכונן הדיסקים
3-15	כיצד להתחבר לאינטרנט
3-15	רשת אלחוטית
3-17	רשת קווית
3-22	כיצד להגדיר חיבור באמצעות Bluetooth
3-22	הפעלת חיבור Bluetooth
3-25	כיצד לחבר התקנים חיצוניים
3-26	וידאו: כיצד להשתמש בפונקציית RAID
3-27	כיצד לבחור מצב אתחול ב-BIOS
3-28	וידאו: כיצד לשחזר את מערכת ההפעלה Windows 10 במחשבי מחברת של MSI
3-29	וידאו: שימוש ב-MSI One Touch Install

## הודעה בדבר זכויות יוצרים וסימנים מסחריים

Copyright © Micro-Star Int'l Co., Ltd. כל הזכויות שמורות. לוגו MSI שנעשה בו שימוש הוא סימן מסחרי רשום של Micro-Star Int'l Co., Ltd. כל יתר הסימנים והשמות הנזכרים הם סימנים מסחריים של הבעלים הרלוונטיים. איננו נושאים אחריות מפורשת או משתמעת בגין שגיאות או חוסרים. MSI שומרת את הזכות לערוך שינויים במסמך זה ללא הודעה מראש.

## היסטורית גרסאות

גרסה: 1.0 ◀

תאריך: 2018, 04 ◀

### הצהרה FCC-B אודות הפרעת תדרי רדיו

הציוד נבדק ונמצא עומד בתנאים למכשיר דיגיטלי מסוג Class B, בהתאם לסעיף 15 בתקנות FCC. מגבלות אלה נועדו לספק הגנה סבירה נגד הפרעה מזיקה במקום מגורים. הציוד מחולל אנרגיה בתדר רדיו, משתמש בה ופולט אותה. אם ההתקנה והשימוש בו אינם לפי הוראות אלה, הציוד עלול לגרום להפרעה מזיקה לתקשורת רדיו. אולם אין אחריות לכך שלא תחול הפרעה במתקן מסוים. אם ציוד זה גורם להפרעה מזיקה לשידורי רדיו או טלוויזיה, אותה ניתן לקבוע על ידי כיבוי הציוד והפעלתו, מומלץ שהמשתמש יתקן את ההפרעה באמצעות אחת או יותר מהדרכים הבאות:

- ◀ כיוון מחדש או מיקום מחדש של אנטנת הקליטה.
- ◀ הרחקת הציוד מהמקלט.
- ◀ חיבור הציוד לשקע חשמל במעגל שונה מהמעגל שאליו מחובר המקלט.

הערה

- ◀ כל שינוי שלא אושר במפורש על ידי הגוף האחראי לעמידה בהוראות החוק עלול לבטל את הרשאת המשתמש להפעיל את הציוד.
- ◀ יש להשתמש בכבלי ממשק ובכבלי חשמל מסוככים, אם קיימים, כדי לעמוד בדרישות פליטת הקרינה.

### תנאי FCC

מכשיר זה עומד בדרישות סעיף 15 של FCC. ההפעלה הנה בכפוף לשני תנאים כדלקמן:

- ◀ התקן זה לא יגרום להפרעות מזיקות.
- ◀ על ההתקן לקבל כל הפרעה שתתקבל, כולל הפרעה שעלולה לגרום לפעולה לא רצויה.

### תאימות לתקן CE

התקן זה תואם לדרישות הבטיחות ולתנאים רלבנטיים נוספים שנקבעו בהנחיה האירופאית.



## תקנות בנושא הסוללה

**האיחוד האירופי:** אין להשליך את הסוללות, מארז הסוללות ואת הרכיבים החשמליים כחלק מחלק מהפסולת הביתית הלא ממוינת. יש להשתמש במערכת איסוף ציבורית כדי להחזיר, למחר ולטפל ברכיבים הללו בהתאם לתקנות המקומיות.



**טאיוואן:** כדי להגן על הסביבה, את הסוללות יש לאסוף בנפרד למחזור או להשליך למיכל איסוף מיוחד.



廢電池請回收

קליפורניה, ארה"ב: סוללות כפתור עלולות להכיל פרכלורט ובמדינת קליפורניה יש להשליך לפסולת או למחזור אותן באופן מיוחד.

למידע נוסף: <http://www.dtsc.ca.gov/hazardouswaste/perchlorate/>

### הוראות בטיחות לשימוש בסוללת ליתיום

קיימת סכנת פיצוץ במידה ומחליפים את הסוללה לא בהתאם להוראות. החלף את הסוללה רק בכזאת מסוג דומה אשר מומלץ ע"י יצרן הציוד. השלך סוללות משומשות בהתאם להוראות היצרן.

## הצהרת WEEE

**האיחוד האירופי:** בכפוף להנחיית האיחוד האירופי ("EU") בנוגע לציוד חשמלי ואלקטרוני, הנחיה 2002/96/EC, אשר בתוקף מה-13 באוגוסט 2005, אין להשליך מוצרים המוגדרים בתור "ציוד חשמלי ואלקטרוני" לפח האשפה העירוני. יצרנים של ציוד אלקטרוני, כפי שמוגדר בהנחיה זו, מחויבים לקבל בחזרה מוצרים מסוג זה בסיום חיי המוצר.



## מידע על חומרים כימיים

בהתאם לתקנות החומרים הכימיים כגון EU REACH Regulation (תקנה 1907/2006 של הפרלמנט האירופי ומועצת אירופה), MSI מספקת מידע על החומרים הכימיים המרכיבים את המוצרים שלה. את המידע ניתן למצוא בכתובת:

[http://www.msi.com/html/popup/csr/evmtprtt\\_pcm.html](http://www.msi.com/html/popup/csr/evmtprtt_pcm.html)

### שדרוג ואחריות

לתשומת לבך, ניתן לשדרג או להחליף חלק מהרכיבים המותקנים מראש במוצר, כגון כרטיסי הזיכרון, הכוננים הקשיחים HDD, SSD או ODD וכרטיסי הרשת האלווטי המשולב Bluetooth/Wi-Fi, בהתאם לרצון המשתמש ולדגם שנרכש.

לקבלת מידע נוסף אודות המוצר שאינו כלול במדריך למשתמש, אנא פנה למפיץ המקומי באזורך. **משתמשים שאינם יודעים מהו המיקום הנכון של הרכיבים** או מהו התהליך הנכון לפירוק והרכבת הרכיבים, מתבקשים להימנע מלנסות לשדרג או להחליף רכיבים במוצר, כדי לא לגרום לו נזק. **לקבלת מידע על שירות למוצר, מומלץ לפנות למשווק או מרכז שירות מורשה.**

### חלקי חילוף

חלקי החילוף (או חלקים תואמים) עבור המוצר אותו רכש המשתמש במדינות או אזורים מסוימים יתמכו על ידי היצרן עד לתקופה של 5 שנים מהיום בו הופסקה תמיכת היצרן במוצר. למידע נוסף על קבלת חלקי חילוף, פנה ליצרן באמצעות האתר <http://www.msi.com/support/>.

### הודעה בנוגע לכונן האופטי

זהירות: התקן זה מכיל מערכת לייזר והוא מסווג כ"מוצר לייזר CLASS 1". לשימוש נאות בדגם זה, קרא בעיון את מדריך ההפעלה ושמור אותו לעיון בעתיד. אם נתקלת בבעיה בדגם זה, צור קשר עם "תחנת השירות המורשה" הקרובה ביותר. למניעת חשיפה ישירה לקרן לייזר, אל תנסה לפרק את המארז.

## הוראות בטיחות

קרא בעיון את ההוראות הבאות והקפד לציית להן באופן מלא. יש לציית לכל האזהרות שמופיעות על הציוד או במדריך למשתמש.



יש לשמור על מחשב המחברת הרחק מלחות וטמפרטורות גבוהות.



הנח את מחשב המחברת על משטח יציב לפני שתתחיל בהתקנה.



אין לכסות את פתחי האוורור של מחשב המחברת כדי למנוע ממנו להתחמם.



- אל תשאיר את מחשב המחברת בסביבה לא ממוזגת. הקפד לאחסן את הציוד במקום שבו הטמפרטורה לא עולה על  $60^{\circ}\text{C}$  או יורדת מתחת ל- $0^{\circ}\text{C}$ , אחרת עלול להיגרם נזק למחשב המחברת.
- יש להשתמש במחשב המחברת הזה בסביבה שבה הטמפרטורה לא עולה על  $35^{\circ}\text{C}$ .



נתב את כבל החשמל כך שלא ידרכו עליו. אל תניח דבר על כבל החשמל.



הרחק עצמים ומכשירים מגנטיים או חשמליים חזקים ממחשב המחברת.



- לעולם אל תשפוך נוזלים לפתחים. דבר זה עלול להזיק לציוד ולגרור להתחשמלות.
- אין להשתמש בחומרים כימיים כדי לנגב את המשטחים של הציוד, כגון מקלדת, לוח מגע או מארז מחשב המחברת.





אם מתרחש אחד מהמצבים הבאים, הבא את הציוד לבדיקה אצל איש שירות:

- כבל החשמל או התקע ניזוק.
- חדר נוזל למוצר.
- המוצר נחשף ללחות.
- המוצר אינו פועל בצורה תקינה או שאינך מצליח להפעיל אותו בהתאם להוראות שבמדריך למשתמש.
- המוצר נפל וניזוק.
- על המוצר ישנם סימנים ברורים של שבירה.



### המאפיינים הידיוותיים לסביבה של המוצר

- צריכת אנרגיה נמוכה בזמן פעילות ובמצב המתנה.
- שימוש מוגבל בחומרים שמזיקים לסביבה ולבריאות.
- קל לפירוק ומחזור.
- שימוש מופחת במשאבים טבעיים באמצעות עידוד המחזור.
- אורך חיים ארוך יותר הודות לאפשרויות שדרוג קלות.
- צמצום כמות הפסולת המצוקה באמצעות מדיניות החזרת מוצר.

### מדיניות סביבתית

- מוצר זה תוכנן כדי לאפשר מחזור ושימוש חוזר בחלקים, ואין להשליכו לפסולת.
- בסיום חיי המוצר, על המשתמשים ליצור קשר עם נקודת איסוף מורשית באזורם לצורך מחזור המוצר.
- פרטי משווק באזור ופרטים נוספים בנוגע למחזור ניתן למצוא באתר האינטרנט של MSI.
- לקבלת מידע בנושאי סילוק של מוצרי MSI, החזרתם, מחזורם ופירוקם, צור עמנו קשר בכתובת הדוא"ל [gpcontdev@msi.com](mailto:gpcontdev@msi.com).



## דגשי MSI

למידע נוסף על התכונות הבלעדיות של כל דגמי מחשבי המחברת של MSI, בקר באתר  
<http://www.msi.com> ובאתר <https://www.youtube.com/user/MSI>

### איך להשתמש ב-SteelSeries Engine 3 במחשבי מחברת של MSI

ל-MSI יש שיתוף פעולה עם חברת SteelSeries לפיתוח מנוע משחקים בלעדי מדגם SteelSeries Engine 3 למחשבי המחברת. SteelSeries Engine 3 משלב את כל הפונקציות הנפוצות לגיימרים בניהול מספר מכשירים.



### מחשבי המחברת MSI GAMING הם הראשונים מסוגם שמיועדים למשחקים וכוללים את היישום לשידור חי XSplit Gamecaster!

מחשבי המחברת למשחקים של MSI כוללים את XSplit Gamecaster, הפתרון הקל ביותר לשידור חי והקלטה עבור גיימרים.



### חוויית שמע איכותית של Dynaudio במחשבי המחברת MSI Gaming

MSI חברה ל-Dynaudio, המומחית הדנית לקול, כדי להעניק חוויית שמע איכותית במיוחד במחשבי המחברת שמיועדים למשחקים.



### צבע את החיים בצבעים חדשים עם טכנולוגיית True Color

MSI חברה אל Portrait Displays, Inc כדי לפתח מסך מדויק יותר. השלך סוללות משומשות בהתאם להוראות היצרן.



### מדריך: איך להשתמש ב-Nahimic

למד איך להשתמש בשלוש התכונות של Nahimic: אפקטי האודיו של Nahimic, אפקטים למיקרופון ומקליט האודיו HD.



**מבוא**

**מדריך למשתמש**

מחשב מחברת

אנו מודים לך שהצטרפת לקבוצת המשתמשים במחשב המחברת האיכותי הזה. אנו סמוכים ובטוחים שתיהנה מחוויה מהנה ומקצועית בשימוש בו. מחשב מחברת זה עבר בדיקות מקיפות וממשיך לשמר את המוניטין שלנו כחברה מהימנה ומובילה המספקת לכלל הלקוחות מוצרים נהדרים.

## שליפה מהאריזה

תחילה, הוצא את הפריטים מקרטון המשלוח ובדוק אותם היטב. אם פריט כלשהו ניזוק או חסר, צור קשר בהקדם עם המשווק המקומי. כמו כן, שמור את הקופסה ואת חומרי האריזה למקרה שתצטרך לשלוח את היחידה בעתיד. האריזה מכילה את הפריטים הבאים:

- ◀ מחשב מחברת
- ◀ מדריך התחלה מהיר
- ◀ מתאם מתח AC/DC וכבל חשמל
- ◀ אפשרות למתאם חשמל AC/DC וכבל חשמל שני
- ◀ אפשרות לספק כוח כפול
- ◀ תיק נשיאה אופציונלי

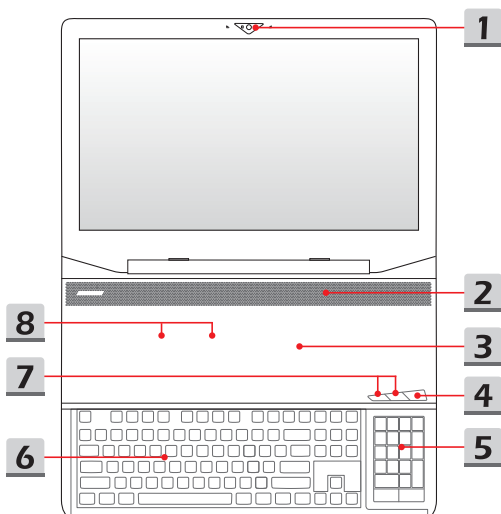
### סקירה כללית של המוצר

סעיף זה כולל את תיאור ההיבטים הבסיסיים של מחשב המחברת. בעזרת המידע שבפרק תוכל ללמוד יותר על מבנה מחשב המחברת לפני שתשתמש בו. שים לב: התרשימים המוצגים הם להמחשה בלבד.

### מבט מלמעלה - פתוח

תרשים תצוגת המחשב הפתוח מלמעלה מציג את אזור התפעול הראשי של מחשב המחברת.

---



**1. מצלמת רשת/מחונן מצלמת רשת/מיקרופון פנימי**

- ניתן להשתמש במצלמת הרשת המובנית הזו כדי לצלם תמונות וסרטונים, לערוך שיחות וידאו וכו'.
- מחונן המצלמה שממוקם ליד המצלמה עצמה, מאיר כאשר המצלמה פעילה; הנורית תכבה כאשר המצלמה אינה בשימוש.
- זהו מיקרופון מובנה הפועל כמו מיקרופון רגיל.

**2. רמקולים סטריאופוניים**

מחשב המהפכת הזה עשוי לכלול רמקולים מובנים המנגנים בסטריאו עם צליל איכותי, ואשר תומכים בטכנולוגיית שמע HD.

**3. חריץ SSD 1**

מחשב מהפכת זה כולל חריץ SSD M.2 שתומך בהתקני SSD עם ממשק SATA. לקבלת שירות למוצר, פנה למשווק או למרכז שירות מורשה.

**4. לחצן / נורית הפעלה****לחצן הפעלה**

- השתמש בלחצן זה כדי להדליק ולכבות את מחשב המחברת.
- השתמש בלחצן זה כדי להעיר את מחשב המחברת ממצב השינה.

**נורית LED לחיווי פעילות**

- הנורית דולקת כאשר מחשב המחברת דולק.
- המחונן מהבהב כשמחשב המחברת עובר למצב שינה.
- מחונן ה-LED כבה עם כיבוי מחשב המחברת.



מתח

**5. לוח מגע ולוח מקשים מספרי**

זהו התקן ההצבעה של מחשב המחברת.

### 6. מקלדת

המקלדת המובנית כוללת את כל הפונקציות שישנן במקלדת מלאה. למידע נוסף, עיין בחלק **כיצד להשתמש במקלדת**.

### 7. לחצני הפעלה מהירה

השתמש בלחצני ההפעלה המהירה כדי להפעיל יישומים או כלים ספציפיים. לחצני ההפעלה המהירה הבאים יפעלו רק במערכת הפעלה שמוותקן בה היישום SCM. כדי ליהנות משימוש קל וחלק, מומלץ להוריד את תוכנית העזר SCM מהאתר של MSI.

- השתמש בלחצן הזה כדי לכבות את המסך של מחשב המחברת.
- כדי להדליק את המסך, הקש על כל מקש במקלדת או הזז את העכבר.



כיבוי מסך

- השתמש בלחצן הזה כדי להגביר את מהירות המאוורר ולקרר את טמפרטורת מחשב המחברת.
- מחוון הלחצן דולק בכחול כאשר מהירות המאוורר מוגדרת לעוצמה המרבית; המחוון כבה כאשר בוחרים במצב אוטומטי.

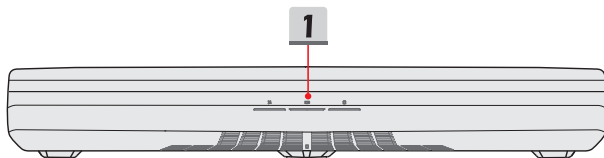


Cooler Boost

### 8. חריץ 2 / 3 SSD (אופציונלי)

מחשב מחברת זה כולל חריץ SSD M.2 שתומך בהתקני SSD עם ממשק PCIe או SATA. לקבלת שירות למוצר, פנה למשווק או למרכז שירות מורשה.

## מבט צד קדמי



## 1. נורות חיווי

## רשת LAN אלחוטית (WiFi)

- המחונן הזה דולק כאשר הפונקציה רשת אלחוטית (Wi-Fi) פועלת.
- מחונן זה כבה כאשר הפונקציה כבויה.



## מצב סוללה

- מחונן זה דולק כאשר הסוללה נטענת.
- אם ישנה תקלה בסוללה, המחונן מהבהב ללא הפסקה. אם הבעיה נמשכת, פנה למשווק המורשה או למעבדת שירות מקומית.
- מחונן הסוללה יכבה כאשר הסוללה טעונה לגמרי או בניתוק של מתאם AC/DC המתח.

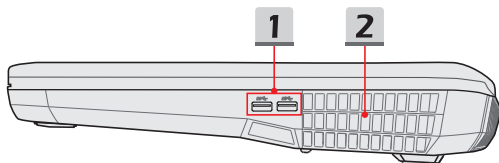


## מחונן פעילות כונן

- מחונן זה מהבהב כאשר המערכת משתמשת בכוננים הקשיחים הפנימיים.

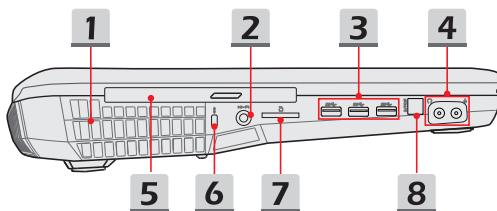






- 1. מחבר USB 3.1**  
חיבור SuperSpeed USB, מציע את מהירויות התקשורת הגבוהות ביותר לחיבור של התקנים שונים, כגון התקני אחסון, כוננים קשיחים או מצלמות וידאו, ומעניק יתרונות רבים הקשורים להעברת נתונים מהירה.
- 2. מאוורר**  
המאוורר מקרר את המערכת. אל תחסום את פתח האוורור כדי לאפשר אוורור מתאים.

## מבט צד שמאל



1. **מאורר**  
המאורר מקרר את המערכת. אל תחסום את פתח האוורור כדי לאפשר אוורור מתאים.
2. **שקע לחיבור שמע HiFi**  
השתמש בשקע לחיבור שמע HiFi כדי ליהנות מצלילים איכותיים המשחזרים את השמע כמה שיותר קרוב למקור.
3. **מחבר USB 3.0**  
USB 3.0, חיבור SuperSpeed USB, מציע את מהירויות התקשורת הגבוהות ביותר לחיבור של התקנים שונים, כגון התקני אחסון, כוננים קשיחים או מצלמות וידאו, ומעניק יתרונות רבים הקשורים להעברת נתונים מהירה.
4. **מחברי יציאת שמע**  
יש תמיכה בכרטיס Sound Blaster איכותי עם מערכת סטריאו Hi-Fi.

## מיקרופון

מיועדת לחיבור של מיקרופון חיצוני.



## יציאת אוזניות

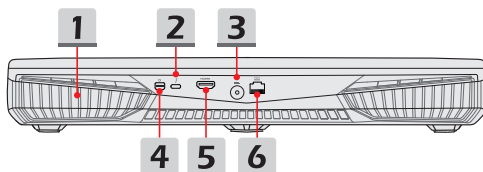
יציאה לרמקולים או לאוזניות.



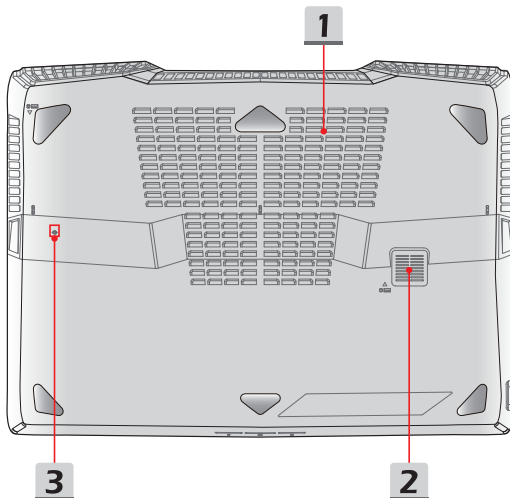
5. **כונן אופטי**  
ייתכן שמחשב המחברת כולל כונן דיסקים. ההתקן שקיים בפועל במחשב המחברת שרכשת תלוי בדגם שברשותך.

6. **מנעול Kensington**  
מחשב המחברת הזה כולל חריץ למנעול Kensington, המאפשר למשתמשים לקשור את המחשב למקומו.
7. **קורא כרטיסים**  
קורא הכרטיסים המובנה תומך בסוגים שונים של כרטיסי זיכרון. למידע נוסף, עיין במפרטים.
8. **יציאת SPDIF-Out**  
השתמש ביציאת SPDIF-Out כדי לשדר שמע דיגיטלי לרמקולים חיצוניים באמצעות כבל סיב אופטי.

## מבט צד אחורי



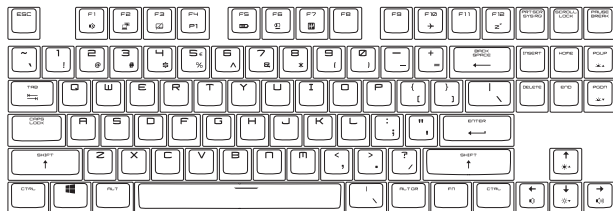
1. **מאורר**  
המאורר מקרר את המערכת. אל תחסום את פתח האוורור כדי לאפשר אוורור מתאים.
2. **Thunderbolt (Type-C)**  
טכנולוגיית Thunderbolt™ 3 תומכת בחיבור USB 3.1, בפלט לצג באיכות תצוגה 4K, בקצב העברת נתונים של עד 40Gbps ובעוצמת טעינה ניידת של 5V/3A כאשר יש חיבור לחשמל. אולם כשמחוברת סוללה עם מתח DC, תיתכן הגבלת עוצמת טעינה ניידת מרבית של עד 5V/0.9A.
3. **מחבר מתח**  
יש לחבר מחבר זה למתאם ה- AC/DC לאספקת החשמל למחשב המחוברת. לקבלת מידע נוסף, עיין בסעיף "השימוש הראשון במחשב המחוברת" שבפרק 3.
4. **Mini-DisplayPort**  
יציאת Mini-DisplayPort היא גרסה מוקטנת של יציאת DisplayPort. בעזרת המתאם הנכון, ניתן להשתמש ב-Mini-DisplayPort למסכים עם ממשק VGA, DVI או HDMI.
5. **מחבר HDMI**  
טכנולוגיית HDMI (High-Definition Multimedia Interface) היא הממשק המוביל והתקן בפועל לחיבור בין ציוד HD ו-Ultra HD.
6. **מחבר RJ-45**  
החיבור האופציונלי לרשת אתרנט, התומך בקצב העברה של 10/100/1000/10000 מגה-ביתם לשנייה, משמש לחיבור כבל רשת.



1. **מאוורר**  
המאוורר מקרר את המערכת. אל תחסום את פתח האוורור כדי לאפשר אוורור מתאים.
2. **סאבוופר**  
הסאבוופר מייצר תדרים נמוכים.
3. **חור לאיפוס הסוללה**  
אם קושחת המערכת (EC) משודרגת או שהמערכת נתקעת, (1) כבה את מחשב המחברת; (2) נתק את ספק הכוח; (3) קח אטב או סיכה והכנס אותם לחריץ במשך 10 שניות; (4) חבר בחזרה את ספק הכוח; (5) הדלק את מחשב המחברת.

## איך להשתמש במקלדת?

מחשב מחברת זה כולל מקלדת מלאה. כדי שתוכל ליהנות ממלוא הפונקציות של המקלדת, עליך להתקין את היישום SCM במערכת ההפעלה לפני השימוש במקשי הפונקציה של המקלדת.



## מקש Windows

במקלדת יש מקש עם הסמל של Windows אשר מבצע פעולות ספציפיות למערכת ההפעלה Windows, כגון פתיחת תפריט ההתחלה והצגת תפריט קיצורי הדרך.



## מקשי הפעלה מהירה

לחץ על השילובים של מקשי הפונקציות [Fn] שבמקלדת כדי להפעיל יישומים או כלים מסוימים. בעזרת המקשים האלה, המשתמשים יוכלו לבצע את עבודתם בצורה יעילה יותר.

- לחץ והחזק את המקש **Fn** ולאחר מכן לחץ על **F4** כדי לפתוח את היישום שמוגדר אישית.



מוגדר על-ידי  
המשתמש

- לחץ על המקשים **Fn** ו-**F5** כדי לעבור למצב **חיסכון**. המצב לחיסכון בצריכת החשמל מאמצעות הפונקציה **SHIFT**.



מצב חיסכון

- לחץ על המקשים **Fn** ו-**F6** כדי להפעיל את הפונקציה **מצלמת אינטרנט**. לחץ שוב כדי לכבות את התכונה.
- כברירת מחדל, מצלמת הרשת כבויה.



מצלמת אינטרנט

- לחץ על המקשים **Fn** ו-**F7 keys** לסירוגין כדי לעבור בין המצבים **Turbo Mode** (אופציונלי) **/Comfort Mode/ Sport Mode/ Power Options / Eco Mode** ולשנות את הביצועים בהתאם.
- לתשומת לבך, ניתן לבחור במצבים **Turbo Mode/ Sport Mode/ Comfort Mode** רק כשהמערכת מחוברת לחשמל.
- למידע נוסף עיין במדריך לתוכנות של מחשב המחברת.



SHIFT

- לחץ על המקשים **Fn** ו-**F10** כדי להפעיל או לכבות את **מצב טיסה**.



מצב טיסה

## הפעלת/השבתת לוח המגע

מאפשר או מבטל את תכונת פד המגע.



+

## כניסה למצב שינה

מעביר את המחשב למצב שינה (כתלות בתצורת המערכת). לחץ על לחצן ההפעלה כדי להעיר את מחשב המחברת ממצב שינה.



+

## החלפת מסך

מחליף מצבי תצוגה בין צג LCD, צג חיצוני או שניהם.



+

## שימוש במספר צגים

ניתן לחבר למחשב המחברת מסך נוסף. במקרה כזה המערכת תזהה אוטומטית את המסך החיצוני שמחובר. ניתן גם להתאים אישית את הגדרות התצוגה.

- חבר את המסך למחשב המחברת.
- לחץ והחזק את המקש Windows ולאחר מכן לחץ על המקש [P] כדי לפתוח את [Project] (פרויקט).
- ניתן לבחור כיצד התצוגה תוקרן במסך השני, מבין האפשרויות הבאות: מסך המחשב בלבד, מסך כפול, מסך מורחב ומסך שני בלבד.



+



### התאמת בהירות המסך

מגביר את בהירות צג ה-LCD.



מחליש את בהירות צג ה-LCD.



### התאמת עוצמת הרמקולים

מגביר את עוצמת הקול של הרמקול המובנה.



מנמיך את עוצמת הקול של הרמקול המובנה.



משתיק את הרמקולים המובנים.



### שינוי הבהירות של תאורת המקלדת (אופציונלי)

הגברת הבהירות של תאורת המקלדת.



החלשת הבהירות של תאורת המקלדת.



## שימוש: True Color (אופציונלי)

ייתכן שמחשב מחברת זה הגיע עם היישום **True Color**. בעזרת יישום זה, המשתמש יכול לבחור הגדרות צבעים שונות לקבלת חוויית הצפייה המיטבית.

• לחץ והחזק את המקש **Fn** ואז לחץ על **Z** כדי לפתוח את היישום **True Color**.



True Color

• לחץ והחזק את המקש **Fn** ואז לחץ על **A** כדי לעבור בין מצבי תצוגה שונים.



True Color  
אפשרויות בחירה

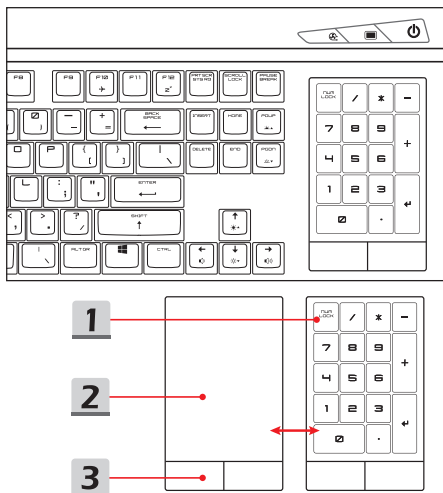
## יידאו: כיצד להשתמש בלחצנים [Fn]

צפה בסרטון ההדרכה בכתובת: <https://www.youtube.com/watch?v=u2EGE1rzfrQ>



### כיצד להשתמש במשטח המגע

משטח המגע אשר כלול במחשב המחברת משמש כהתקן הצבעה, בדומה לעכבר רגיל. בעזרתו ניתן לשלוט במחשב המחברת על ידי הזזת הסמן במסך ובצוע בחירות על ידי לחיצה על אחד משני הלחצנים.



1. **NUM LOCK**  
השתמש בלחצן הזה כדי להפעיל או להשבית את משטח המגע של מחשב המחברת.
2. **אזור תנועת הסמן**  
באזור זה, בעל רגישות למגע, של פד המגע תוכל להניח את אצבעך ולשלוט בתנועת הסמן במסך על ידי הזזת האצבע.
3. **לחצן ימין / שמאל**  
פעולתם זהה לפעולת הלחצן הימני והשמאלי של העכבר.

#### ◀ הגדרת לוח המגע

תוכל להתאים את התקן ההצבעה לפי העדפותיך האישיות. לדוגמה, אם אתה משתמש שמאלי, תוכל להחליף את פעולת הלחצנים. בנוסף, תוכל לשנות את הגודל, את הצורה, את מהירות התנועה וכן תכונות מתקדמות נוספות של הסמן.

להגדרת משטח המגע, ניתן להשתמש במנהל התקן סטנדרטי של Microsoft או PS/2 IBM אשר מותקן במערכת ההפעלה Windows. מתוך Mouse Properties (מאפייני העכבר) שבתוך Control Panel (לוח הבקרה) ניתן לשנות את התצורה.

#### ◀ מיקום ותנועה

הנח את אצבעך על פד המגע (לרוב האצבע המורה). המשטח המרובע יתפקד כהעתק מיניאטורי של התצוגה. כשתזיז את אצבעותיך על המשטח, הסמן שבמסך ינוע באותו הזמן ובאותו הכיוון. כאשר תגיע לקצה המשטח, הרם את האצבע והנח אותה במקום מתאים כדי להמשיך בתנועה.

#### ◀ הצבעה ולחיצה

לאחר שהעברת ומיקמת את הסמן מעל לסמל, לפריט בתפריט או לפקודה שברצונך לבצע, הקש קלות על פד המגע או לחץ על הלחצן השמאלי כדי לבחור בפריט. פעולה זו, אשר נקראת הצבעה ולחיצה, היא פעולה בסיסית בהפעלת מחשב המחברת. בשונה מהתקן הצבעה מהסוג הישן כגון עכבר, ניתן להשתמש במשטח המגע כולו כלחצן שמאלי כך שכל הקשה על משטח המגע תגרום לפעולה זהה לזו של לחיצה שמאלית בעכבר. שתי הקשות מהירות בפד המגע שוות ערך ללחיצה כפולה בעכבר.

#### ◀ גרירה והשמטה


תוכל להעביר קבצים או אובייקטים במחשב המחברת באמצעות גרירה והשמטה. לשם כך, מקם את הסמן מעל לפריט הרצוי והקש שתי הקשות קלות על פד המגע. המשך לגעת באצבע בפד המגע לאחר ההקשה השנייה. כעת תוכל לגרור את הפריט הנבחר אל המיקום הרצוי על ידי הזזת האצבע בפד המגע. כשתגיע למיקום הרצוי, הרם את האצבע מפד המגע כדי להשמיט את הפריט למקומו. לחילופין, תוכל ללחוץ ולהחזיק את הלחצן השמאלי תוך כדי בחירת פריט, ולאחר מכן להזיז את האצבע למיקום הרצוי; לבסוף, שחרר את הלחצן השמאלי כדי לסיים את פעולת הגרירה וההשמטה.


## מפרט

המפרטים המופיעים כאן מובאים להמחשה בלבד ועשויים להשתנות ללא הודעה מראש. המפרט משתנה בין ארצות ואזורים שונים.  
לקבלת המפרט המדויק של המוצר שרכשת, בקר באתר הרשמי של MSI בכתובת [www.msi.com](http://www.msi.com) או פנה למשווק המורשה.

מאפיינים פיזיים	
מידות	458 (ר) * 339 (ע) * 42-69 (ג) מ"מ
משקל	kg 5.5
מעבד	
אריזה	BGA
מעבדים למכשירים ניידים	משפחת מעבדי Intel® Core™ דור 8
מפרט השבבים	
ערכת שבבים	סדרה Intel® 200/ 300
זיכרון	
טכנולוגיה	DDR4, 2400/ 2666
זיכרון	SO-DIMM x 4 חריצי
מקסימום	עד 64GB
שים לב	<ul style="list-style-type: none"> <li>מעבדי Intel® Coffee Lake מדור שמיני תומכים ב-DDR4-2666 one DIMM Per Channel.</li> <li>2 x מודולי זיכרון מותקנים מראש של 8GB או של 16GB בחריץ 1 ובחריץ 2 תומכים ב-DDR4-2666.</li> <li>התקנה של מודולי זיכרון נוספים תגרום להורדת ביצועי הזיכרון ל-DDR4-2400.</li> </ul>

## מתח

מתאם חשמל (1)  
(אופציונאלי)  
2 x 230 ואט, 19.5 וולט  
מקור: 100-240V, 50-60Hz  
הספק: 11.8A  19.5V  
מסתעיד לחיבור מתאם AC/DC דו-תכליתי, נדרש ספק כוח כפול.

מתאם חשמל (2)  
(אופציונאלי)  
2 x 330 ואט, 19.5 וולט  
מקור: 100-240V, 50-60Hz  
הספק: 16.9A  19.5V  
הרעה: כדי לחבר את שני מתאמי החשמל AC/DC צריך להשתמש בספק הכוח הכפול.

סוללה 8 תאים

סוללת שעון (RTC) כן

## אחסון

דיסק קשיח 1 x ממשק SATA לכונן HDD 2.5 אינץ'

SSD 2 x חריץ M.2, תומך בהתקן SSD מסוג SATA או PCIe  
1 x חריץ M.2, תומך בהתקן SSD מסוג SATA

ODD (אופציונלי) כונן Super Multi / Blu-ray / BD Writer

## חיבורי קלט/פלט

USB 3.0 x 3  
USB 3.1 x 2

Thunderbolt™ 3  
1 x חיבור USB 3.1 Type-C  
• יציאה לצג באיכות תצוגה 4K  
• קצב העברת נתונים של עד 40Gbps  
• עוצמת טעינה ניידת של עד 5V/3A שמתאם החשמל מחובר.  
• כשמחוברת סוללה עם מתח DC, תיתכן הגבלת עוצמת טעינה ניידת מרבית של עד 5V/0.9A.

## מדריך למשתמש

1 x כניסת מיקרופון	חיבורי אודיו
1 x יציאה לאוזניות	
1 x יציאת S/PDIF-Out	
1 x יציאת שמע HiFi	
HDMI x 1	חיבורי וידאו
Mini-DisplayPort x 1	
RJ-45 x 1	רשת קוויית
1 x כרטיס SD4.0/SD/MMC עם תמיכה אופציונלית	קורא כרטיסים
<b>חיבור תקשורת</b>	
נתמך	רשת קוויית
נתמך	רשת אלחוטית
נתמך	Bluetooth
<b>תצוגה</b>	
HD/ FHD/ UHD LED אינץ' 18.4	LCD Type
<b>וידאו</b>	
<ul style="list-style-type: none"> <li>• כרטיס מסך MXM נפרד מסוג NVIDIA® GeForce®</li> <li>• כרטיס מסך Intel® HD UMA</li> <li>• אפשרות להוספת תמיכה במציאות מדומה</li> </ul>	גרפיקה
VRAM, GDDR5X, בהתאם למבנה ה-GPU (אופציונלי)	
<b>מצלמת אינטרנט</b>	
FHD	רזולוציה
<b>שמע</b>	
4x מקולים סטריאופוניים	מקולים מובנים
1x וופר אופציונלי	





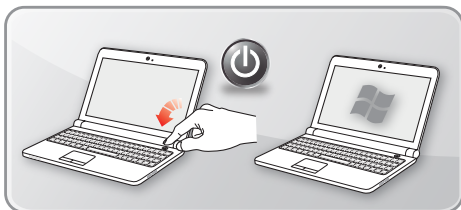
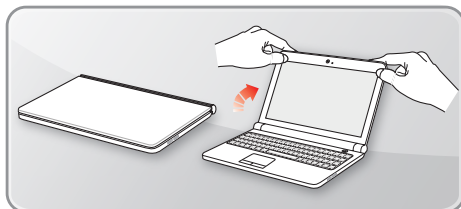
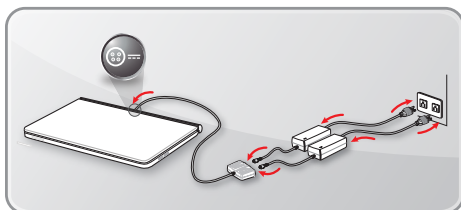
# התחלת השימוש

**מדריך למשתמש**

מחשב מחברת

## השימוש הראשון במחשב המחברת

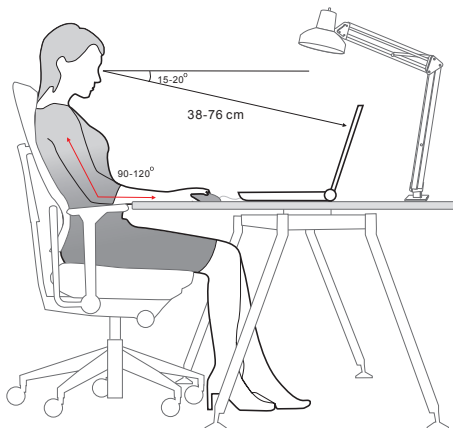
ידכ סיאבה ס'מ'סרתה 'רחא בוקעל ס'צ'לממ ונחנא, תרבחמה בשחמב ך'לש ונשארה שומ'שה והז סא תרבחמה בשחמב שמתשהל ל'חתהל



### כיצד להשתמש במחשב המחובר בצורה נוחה

אם אינך מנוסה בשימוש במחשב מחברת, קרא את ההוראות הבאות כדי לשמור על כללי הבטיחות, וכדי שתוכל להפעיל את המחשב בצורה נוחה.

- ◀ חשוב לשמור על תאורה טובה באזור העבודה.
- ◀ מומלץ לבחור כיסא ושולחן ארגונומיים ולכוון את הגובה שלהם בהתאם לתנוחת הישיבה.
- ◀ התאם את משענת הגב כך שתתמוך בגב התחתון שלך בזמן שאתה יושב זקוף.
- ◀ הנח את הרגליים על הרצפה כשהברכיים מכופפות ב-90 מעלות.
- ◀ כוון את זווית/מיקום צג ה-LCD לקבלת זווית צפייה מיטבית.
- ◀ הקפד לבצע מתיחות ושחרור שרירים באופן קבוע. מומלץ לצאת להפסקה לאחר שעובדים במשך זמן מה.



## כיצד לחסוך בצריכת החשמל

חלק זה כולל כמה אמצעי זהירות בסיסיים לשימוש נכון במתאם החשמל והסוללה.

### מתאם מתח AC/DC

יש לוודא שמחשב המחברת מחובר למקור חשמל דרך מתאם החשמל לפני הפעלתו בפעם הראשונה. אם מחשב המחברת כבה אוטומטית כשהסוללה חלשה, עלולה להיגרם תקלה למערכת. להלן כמה עצות מה לעשות ולא לעשות עם מתאם החשמל.

#### עשה

- השתמש רק במתאם שצורף למחשב המחברת.
- היזהר מהחום שנפלט ממתאם החשמל.
- נתק את כבל החשמל לפני פירוק מחשב המחברת.

#### אל תעשה

- אל תכסה את מתאם החשמל בזמן השימוש. מתאם החשמל פולט חום.
- אל תשאיר את כבל החשמל מחובר אם המערכת כבויה ואינך עומד להשתמש במחשב המחברת למשך זמן רב.

### סוללה

אם רכשת מחשב מחברת חדש או סוללה חדשה, חשוב להבין כיצד לטעון את הסוללה ולהשתמש בה נכון כדי להפיק ממנה את המרב.

אין להחליף את הסוללה לבד.

#### כללי בטיחות

- מחשב המחברת הזה כולל סוללה שאינה נשלפת. השלך אותו בהתאם לתקנות המקומיות.
- שמור את מחשב המחברת והסוללה שלו הרחק מטמפרטורות קיצוניות ותנאי לחות גבוהה.
- הקפד לנתק תמיד את כבל החשמל לפני חיבור רכיב כלשהו למחשב המחברת.

### ◀ סוג הסוללה

- מחשב מחברת זה עשוי לכלול סוללות Li-ion polymer בקיבולת גבוהה, כתלות בדגם שרכשת.
- מארז הסוללות הנטענות מהווה את מקור המתח הפנימי של המחשב.

### ◀ התנהגות הסוללה בזמן טעינה

קרא את העצות הבאות למיטוב חיי הסוללה ולמניעת כיבוי פתאומי של המחשב כתוצאה מסוללה ריקה:

- הכנס את המערכת למצב שינה כשהיא לא תהיה בשימוש למשך פרק זמן ארוך, או קצר את קוצב הזמן לכניסה למצב שינה.
- כבה את המערכת אם אינך מתכוון להשתמש בה למשך זמן ארוך.
- בטל הגדרות מיותרות ונתק התקני ציוד היקפי שאינם בשימוש.
- עבוד עם המערכת כשהיא מחוברת לחשמל כאשר ניתן לעשות זאת.

### ◀ כיצד לטעון נכון את הסוללה

שים לב לעצות הבאות לפני שתטעין את הסוללה:

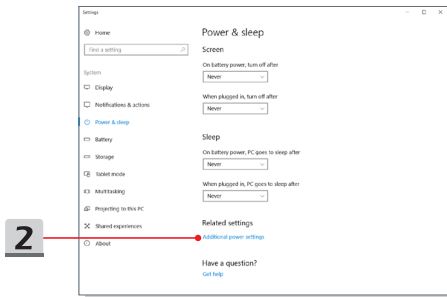
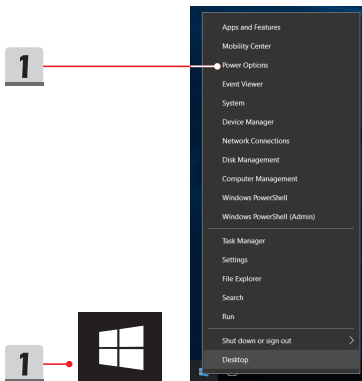
- אם אין מארז סוללות טעון, שמור את העבודה, סגור את כל התוכניות הפעולות וכבה את המערכת.
- חבר את מתאם החשמל.
- תוכל להשתמש במערכת, להשהות את פעולתה או לכבות אותה מבלי להשפיע על הטעינה.
- לסוללת Li-ion או Li-polymer אין זיכרון. אין צורך לפרוק לגמרי את הסוללה לפני הטעינה החוזרת. עם זאת, כדי להאריך את חיי הסוללה מומלץ לרוקן את הסוללה לגמרי פעם בחודש.
- זמן הטעינה בפועל תלוי ביישומים שבשימוש.

## כיצד להגדיר תכנית צריכת חשמל ב-Windows 10

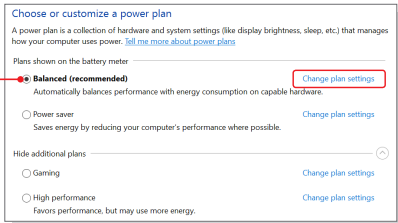
תכנית צריכת חשמל היא אוסף של הגדרות מערכת וחומרה שקובעות כיצד המחשב יצרוך ויחסוך בחשמל. תוכניות צריכת החשמל יכולות לאפשר לך לחסוך בצריכה, להפיק את המרב מביצועי המחשב או לאזן בין חיסכון בחשמל לבין הביצועים. תוכניות צריכת החשמל שמוגדרות כברירת מחדל - מאוזנת וחסכון בצריכת חשמל - עונות על הצרכים של רוב האנשים. אולם, ניתן לשנות את ההגדרות של התוכניות הקיימות או ליצור תוכניות חדשות.

### בחירה או התאמה אישית של תכנית צריכת חשמל

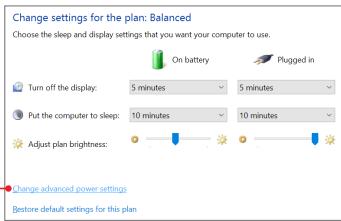
1. מצא את הסמל [Windows] בפינה השמאלית התחתונה. לחץ לחיצה ימנית על הסמל כדי להרחיב את התפריט. לחץ על [Power Options] (אפשרויות צריכת חשמל) בתפריט.
2. לחץ על [Additional power settings] (הגדרות חשמל נוספות) בתת-התפריט [Related settings] (הגדרות קשורות).
3. בחר תכנית צריכת חשמל על ידי לחיצה על אחת מהתוכניות ברשימה. בדוגמה הבאה תכנית צריכת החשמל 'מאוזנת' [Balanced] נבחרה. לחץ על האפשרות 'שינוי הגדרות תכנית' [Change plan settings] ממין לתכנית צריכת החשמל כדי להתאים אותה אישית.
4. בחר את ההגדרות למעבר למצב שינה ולתצוגה שבהן המחשב ישתמש. לחץ על 'שינוי הגדרות צריכת חשמל מתקדמות' [Change advanced power settings] כדי לשנות את ההגדרות של תכנית צריכת החשמל בהתאם לצרכיך.
5. כדי לשחזר את הגדרות ברירת המחדל של תכנית צריכת החשמל, לחץ על 'שחזור ברירת המחדל של התכנית' [Restore plan defaults] ולחץ על 'כן' [Yes] (כן) כדי לאשר.
6. בסיום, לחץ על [OK] (אישור).



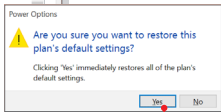
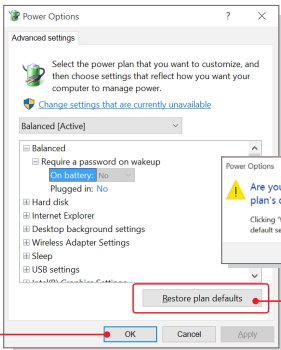
3



4



6



5



### יצירת תכנית צריכת חשמל אישית

ניתן ליצור תכנית צריכת חשמל אישית ולהתאים אותה בהתאם לרצונך. עם זאת, מומלץ להשתמש בפונקציית החיסכון בצריכת חשמל ECO Mode כדי ליהנות ממרב חיי הסוללה בזמן השימוש במחשב המחוברת. למידע נוסף, עיין בחלק (SCM) System Control Manager במדריך התוכנה למחשב המחוברת.

1. בחר את 'אפשרויות צריכת חשמל' בתפריט. לחץ על 'צור תכנית צריכת חשמל' [Create a power plan] בחלונית שמשמאל.
2. בחר תכנית צריכת חשמל קיימת שעונה על צרכיך ותן לה שם. לחץ [Next] (הבא) כדי להמשיך.
3. שנה את ההגדרות של תכנית צריכת החשמל החדשה. לחץ על 'צור' [Create] כדי להחיל את השינויים שביצעת בתכנית צריכת החשמל.
4. כעת הגדרת תכנית צריכת חשמל חדשה.

1

Control Panel Home

Require a password on wakeup

Choose what the power button does

Choose what closing the lid does

[Create a power plan](#)

Choose when to turn off the display

Change when the computer sleeps

**Choose or customize a power plan**

A power plan is a collection of hardware and system settings that manages how your computer uses power. [Tell me more about power plans](#)

Plans shown on the battery meter

☐ **Balanced (recommended)**  
Automatically balances performance with energy consumption on capable hardware.

☒ **Power saver**  
Saves energy by reducing your computer's performance where possible.

Hide additional plans

☐ Gaming

2

**Create a power plan**

Start with an existing plan and give it a name.

☐ **Balanced (recommended)**  
Automatically balances performance with energy consumption on capable hardware.

☐ Power saver  
Saves energy by reducing your computer's performance where possible.

☒ **High performance**  
Favors performance, but may use more energy.

Plan name:

[Next](#) [Cancel](#)

3

**Change settings for the plan: My high performance**

Choose the sleep and display settings that you want your computer to use.

On battery

Plugged in

Turn off the display: 10 minutes 5 minutes

Put the computer to sleep: 15 minutes 5 minutes

Adjust plan brightness:

[Create](#) [Cancel](#)

3

**Choose or customize a power plan**

A power plan is a collection of hardware and system settings (like display brightness, sleep, etc.) that manages how your computer uses power. [Tell me more about power plans](#)

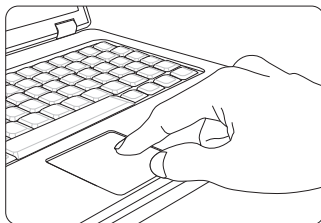
Plans shown on the battery meter

☐ **Balanced (recommended)**  
Automatically balances performance with energy consumption on capable hardware. [Change plan settings](#)

☒ **My high performance** [Change plan settings](#)

### כיצד להשתמש במשטח המגע

משטח המגע אשר משולב במחשב המחוברת הוא התקן הצבעה התואם לעכבר רגיל. בעזרתו תוכל לשלוט במחשב המחוברת על ידי הצבעה על מיקום הסמן במסך.



#### ◀ הגדרת לוח המגע

תוכל להתאים את התקן ההצבעה לפי העדפותיך האישיות. לדוגמה, אם אתה משתמש שמאלי, תוכל להחליף את פעולת הלחצנים. בנוסף, תוכל לשנות את הגודל, את הצורה, את מהירות התנועה וכן תכונות מתקדמות נוספות של הסמן.

להגדרת משטח המגע, ניתן להשתמש במנהל התקן סטנדרטי של Microsoft או PS/2 IBM אשר מותקן במערכת ההפעלה Windows. מתוך Mouse Properties (מאפייני העכבר) שבתוך Control Panel (לוח הבקרה) ניתן לשנות את התצורה.

#### ◀ מיקום ותנועה

הנח את אצבעך על פד המגע (לרוב האצבע המורה). המשטח המרובע יתפקד כהעתק מיניאטורי של התצוגה. כשתזיז את אצבעותיך על המשטח, הסמן שבמסך ינוע באותו הזמן ובאותו הכיוון. כאשר תגיע לקצה המשטח, הרם את האצבע והנח אותה במקום מתאים כדי להמשיך בתנועה.

#### ◀ הצבעה ולחיצה

לאחר שהעברת ומיקמת את הסמן מעל לסמל, לפריט בתפריט או לפקודה שברצונך לבצע, הקש קלות על פד המגע או לחץ על הלחצן השמאלי כדי לבחור בפריט. פעולה זו, אשר נקראת הצבעה ולחיצה, היא פעולה בסיסית בהפעלת מחשב המחברת. בשונה מהתקן הצבעה מהסוג הישן כגון עכבר, ניתן להשתמש במשטח המגע כולו כלחצן שמאלי כך שכל הקשה על משטח המגע תגרום לפעולה זזה לזו של לחיצה שמאלית בעכבר. שתי הקשות מהירות בפד המגע שוות ערך ללחיצה כפולה בעכבר.

#### ◀ גרירה והשמטה

תוכל להעביר קבצים או אובייקטים במחשב המחברת באמצעות גרירה והשמטה. לשם כך, מקם את הסמן מעל לפריט הרצוי והקש שתי הקשות קלות על פד המגע. המשך לגעת באצבע בפד המגע לאחר ההקשה השנייה. כעת תוכל לגרור את הפריט הנבחר אל המיקום הרצוי על ידי הזזת האצבע בפד המגע. כשתגיע למיקום הרצוי, הרם את האצבע מפד המגע כדי להשמיט את הפריט למקומו. לחילופין, תוכל ללחוץ ולהחזיק את הלחצן השמאלי תוך כדי בחירת פריט, ולאחר מכן להזיז את האצבע למיקום הרצוי; לבסוף, שחרר את הלחצן השמאלי כדי לסיים את פעולת הגרירה וההשמטה.

### מידע על HDD ו-SSD

מחשב המחברת הזה עשוי לכלול כונן קשיח רגיל (HDD) או כונן מסוג Solid State Drive (SSD), בהתאם לדגם שרכשת.

שני הכוננים הם אמצעי אחסון המשמש לשמירת ואחזור מידע דיגיטלי. רוב הכוננים מסוג SSD משתמשים בזיכרון הבזק המבוסס על טכנולוגיית NAND ומהירות העברת הנתונים שלהם גבוהה יותר, צריכת החשמל שלהם נמוכה יותר ומהירות הקריאה/הכתיבה שלהם גבוהה יותר מאשר כוננים קשיחים רגילים מסוג HDD.

אין לנסות להסיר או להתקין כונן HDD או SSD כאשר מחשב המחברת דולק. להחלפת כונן HDD או SSD, יש לפנות למשווק מורשה או למעבדת שירות.

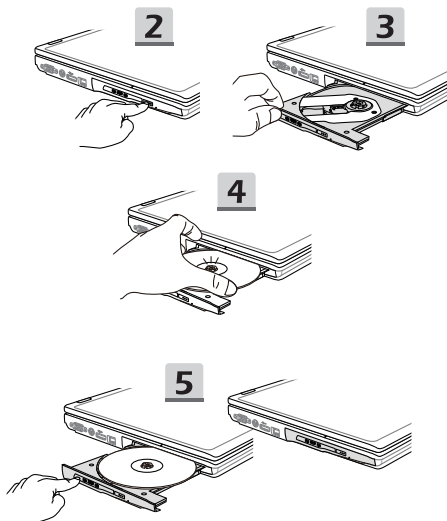
### מידע על חריץ M.2 SSD

מחשב המחברת עשוי לכלול חריץ M.2 SSD או חריצים המיועדים לכרטיסי M.2 SSD ותואמים לממשקי SATA או PCIe. הם כוללים תכונות ואפשרויות שונות ומגוונות. לקבלת המפרט הנכון והוראות ההתקנה, יש לפנות למשווק מורשה או למעבדת שירות.

## כיצד להשתמש בכונן הדיסקים

ייתכן שמחשב המחברת כולל כונן דיסקים. כדי להכניס דיסק ולהשתמש בכונן עיין בהוראות הבאות. המכשירים המוצגים כאן הם להמחשה בלבד.

1. ודא שמחשב המחברת פועל.
2. לחץ על לחצן השליפה כדי לפתוח חלקית את מגש התקליטורים.
3. משוך בעדינות את המגש החוצה עד שייפתח לגמרי.
4. הנח את הדיסק במגש. ודא שהוא מונח נכון. לחץ בעדינות על מרכז הדיסק כדי להדק אותו למקומו.
5. דחוף את המגש בחזרה לכונן.




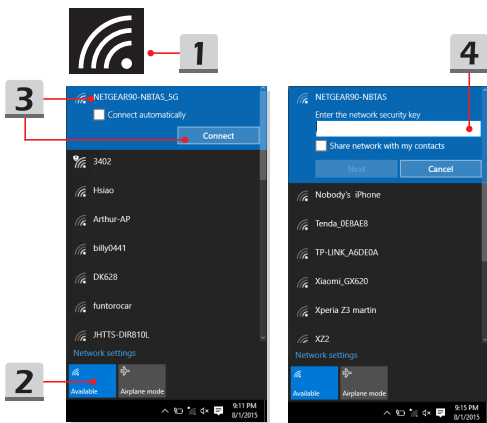
# כיצד להתחבר לאינטרנט

## רשת אלחוטית

רשת אלחוטית (Wireless LAN) מאפשרת לך להתחבר לאינטרנט בפס רחב ללא שימוש בכבלים. בצע את ההוראות הבאות כדי להגדיר חיבור לרשת אלחוטית.

◀ חיזור לרשת אלחוטית

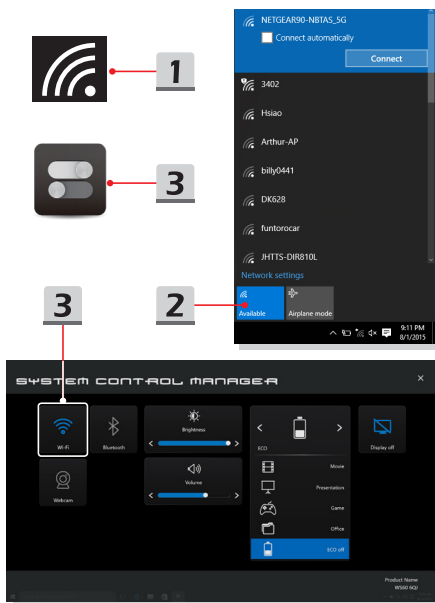
1. עבור לשולחן העבודה. מצא את הסמל  בפינה הימנית התחתונה של סרגל המשימות ולחץ עליו כדי לפתוח את תפריט ההגדרות.
2. בהגדרות הרשת יופיעו שתי אפשרויות - [Wi-Fi] ו-[Airplane mode]. בחר באפשרות [Wi-Fi].
3. בחר חיבור לרשת אלחוטית מרשימת הרשתות כדי להתחבר לאינטרנט. לחץ על [Connect] (התחבר) כדי להמשיך.
4. ייתכן שיהיה עליך להזין מפתח אבטחה כדי להתחבר לרשת שנבחרה. לחץ על [Next] (הבא).



בדיקת מצב החיבור לרשת אלחוטית

כאשר מפעילים את מצב טיסה החיבור לרשת אלחוטית יכובה. לפני הגדרת חיבור לרשת אלחוטית, ודא שמצב טיסה כבוי.

1. עבור לשולחן העבודה. מצא את הסמל  בפינה הימנית התחתונה של סרגל המשימות ולחץ עליו כדי לפתוח את תפריט ההגדרות.
2. בדוק אם החיבור לרשת אלחוטית הופעל בהגדרות הרשת.
3. לחלופין, מצא את הסמל [SCM] בפינה הימנית התחתונה של שורת המשימות ולחץ עליו כדי לפתוח את החלון הראשי של System Control Manager. בדוק אם החיבור לרשת אלחוטית הופעל.




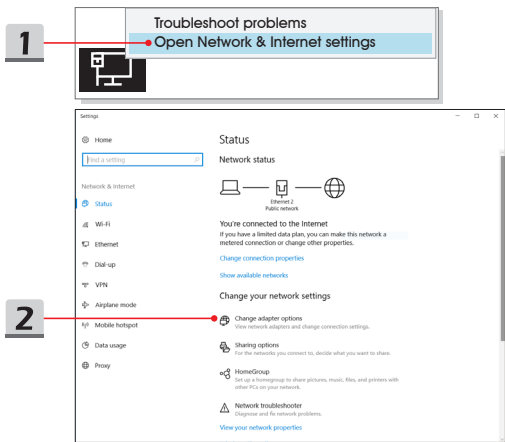


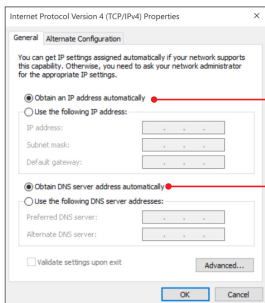
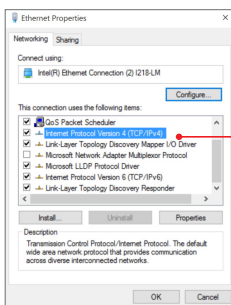
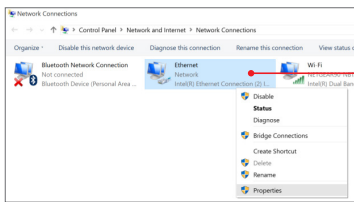
### רשת קווית

שימוש בכבלים ומתאמי רשת כדי להתחבר לאינטרנט. לפני הגדרת חיבור עם IP דינמי/PPPoE, פס רחב (PPPoE) או IP קבוע, פנה לספקית האינטרנט או מנהל הרשת שלך לקבלת עזרה בהגדרת החיבור לאינטרנט.


❖ חיבור עם IP דינמי/PPPoE

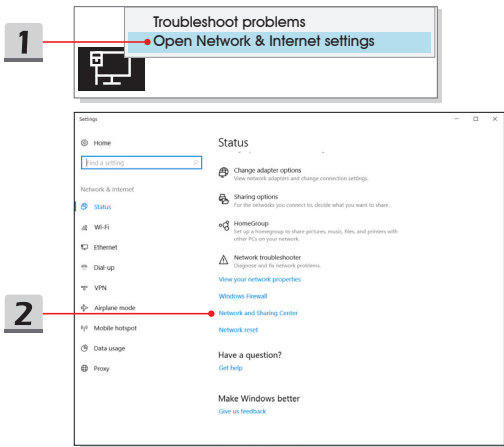
1. עבור לשולחן העבודה. מצא את הסמל  בפינה הימנית התחתונה של סרגל המשימות ולחץ עליו לחיצה ימנית. בחר באפשרות [Open Network & Internet settings] (פתח את מרכז הרשת והשיתוף).
2. בחר באפשרות [Change adapter options] (שנה אפשרויות מתאם).
3. לחץ לחיצה ימנית על [Ethernet] ובחר באפשרות [Properties] (מאפיינים) מהתפריט הנפתח.
4. בחלון של מאפייני Ethernet בחר את הכרטיסייה [Networking] (עבודה ברשת) וסמן את האפשרות [Internet Protocol Version 4 (TCP/IPv4)]. לחץ על [Properties] (מאפיינים) כדי להמשיך.
5. בחר את הכרטיסייה [General] כללי, לחץ על [Obtain an IP address automatically] (קבל כתובת IP באופן אוטומטי) וזד על [Obtain DNS server address automatically] (קבל כתובת שרת DNS באופן אוטומטי). לחץ על [OK] (אישור).

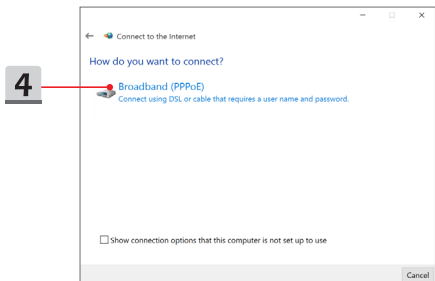
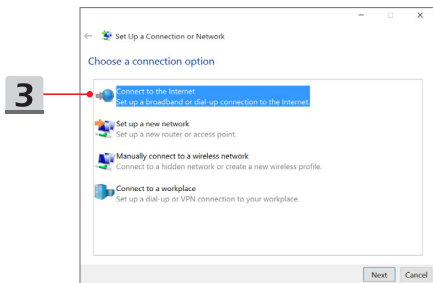
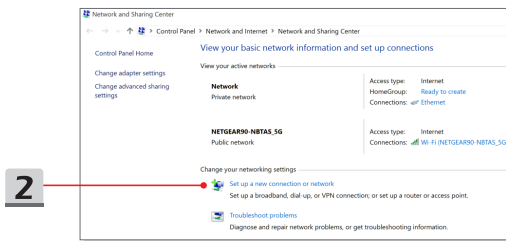


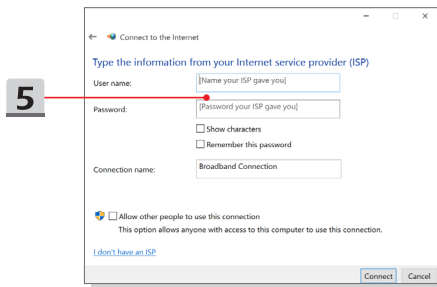


◀ חיבור בפס רחב (PPPoE)

1. עבור לשולחן העבודה. מצא את הסמל  בפינה הימנית התחתונה של סרגל המשימות ולחץ עליו לחיצה ימנית. בחר באפשרות [Open Network & Internet settings] (פתח את מרכז הרשת והשיתוף).
2. בחר באפשרות [Network and Sharing Center] (מרכז הרשת והשיתוף) ולאחר מכן באפשרות [Set up a new connection or network] (הגדר חיבור או רשת חדשים) תחת [Change your networking settings] (שנה את הגדרות העבודה ברשת).
3. בחר באפשרות [Connect to the Internet] (התחבר לאינטרנט) ולחץ על [Next] (הבא).
4. לחץ על [Broadband (PPPoE)] (פס רחב (PPPoE)).
5. מלא את השדות שם משתמש, סיסמה ושם החיבור. לחץ על [Connect] (התחבר).

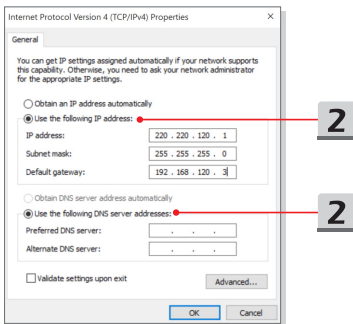






### חיבור עם IP קבוע

1. בצע את שלבים 1 עד 4 בהוראות של 'חיבור עם IP דינמי/PPPoE' [Dynamic IP/PPPoE].
2. בחר את הכרטיסייה [General] (כללי) ולחץ על [Use the following IP address] (השתמש בכתובות IP הבאות) ועל [Use the following DNS server addresses] (השתמש בכתובות שרתי DNS הבאות). תתבקש להזין כתובת IP, מסכת רשת משנה ושער ברירת מחדל בשדות השונים. לאחר מכן לחץ על [OK] אישור.



## כיצד להגדיר חיבור באמצעות Bluetooth

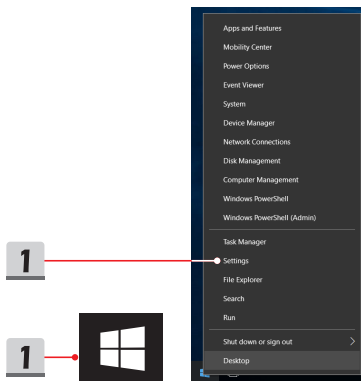
חיבור באמצעות Bluetooth הוא דרך שבעזרתה שני מכשירים עם Bluetooth יכולים לתקשר זה עם זה בעזרת חיבור אלחוטי.

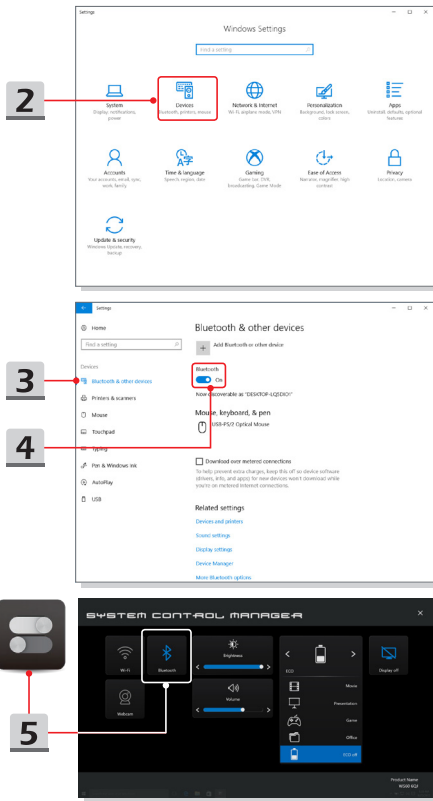
### הפעלת חיבור Bluetooth

◀ בדיקת מצב ה-Bluetooth

כאשר מפעילים את מצב טיסה החיבור ל-Bluetooth ייכבה. לפני הגדרת חיבור ל-Bluetooth, ודא שמצב טיסה כבוי.

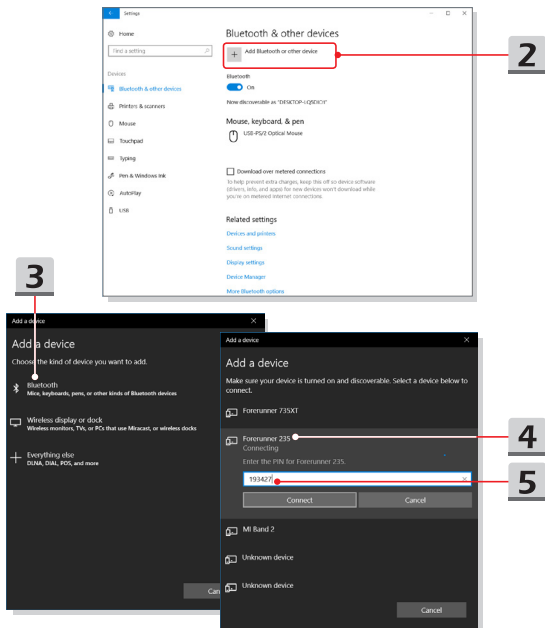
1. עבור לשולחן העבודה. מצא את הסמל  בפינה התחתונה של המסך ולחץ עליו לחיצה **ימנית**.
2. לחץ על [Settings] (הגדרות) כדי לפתוח את התפריט [Windows Settings] (הגדרות Windows) ולחץ על [Devices] (התקנים) כדי להיכנס לתפריט ההגדרות הבא.
3. לחץ על [Bluetooth & other devices] (Bluetooth והתקנים אחרים).
4. אם החיבור ל-Bluetooth מוגדר למצב כבוי [Off], העבר אותו למצב פועל [On].
5. לחלופין, מצא את הסמל [SCM] בפינה הימנית התחתונה של שורת המשימות ולחץ עליו כדי לפתוח את החלון הראשי של System Control Manager. בדוק אם החיבור ל-Bluetooth הופעל.





התאמה בין מכשירים עם Bluetooth

1. היכנס לתפריט [Start/ Settings/ Devices] (התחלה/הגדרות/התקנים) ומצא את ההגדרה [Bluetooth & other devices] (Bluetooth והתקנים אחרים).
2. לחץ על [Add Bluetooth or other device] (הוסף Bluetooth או התקן אחר).
3. לחץ על Bluetooth.
4. בחר התקן כדי להתחיל בהתאמה.
5. הזן את הסיסמה לפי ההוראות מההתקן שממתין לחיבור ולחץ על Connect [התחבר] כדי להמשיך.

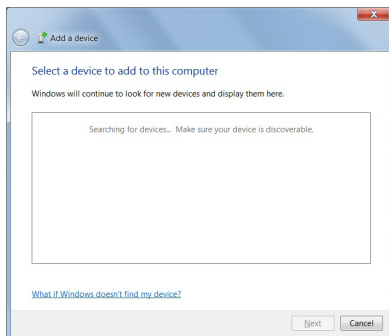
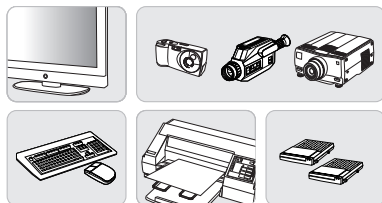




### כיצד לחבר התקנים חיצוניים

מחשב מחברת זה עשוי לכלול יציאות שונות לחיבור התקני קלט פלט, כגון USB, HDMI, DisplayPort ו-mini DisplayPort. כך ניתן לחבר מגוון ציוד היקפי למחשב המחברת.

כדי לחבר התקנים המתאימים ליציאות עיין במדריך של כל אחד מההתקנים ורק אחר כך חבר את המכשיר למחשב המחברת. מחשב המחברת הזה מסוגל לזהות באופן אוטומטי כשמחברים התקנים חיצוניים. אם המערכת אינה מזהה את ההתקנים, הפעל ידנית את ההתקנים. לחץ על: התפריט התחל > לוח הבקרה > חומרה וקול > הוסף התקן [Start Menu/ Control Panel/ Hardware and Sound/ Add a device] והוסף את ההתקן החדש.



## וידאו: כיצד להשתמש בפונקציה RAID

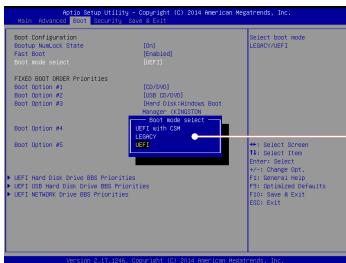
ייתכן שמחשב המחברת הזה תומך ברמות שונות של הפונקציה RAID. הטכנולוגיה RAID מאפשרת למשתמשים לשמור נתונים במספר כוננים קשיחים או כונני SSD. לקבלת פרטים נוספים ומדויקים, צור קשר עם המשווק המקומי. שים לב שהתמיכה בפונקציות השונות של RAID עשויה להשתנות, בהתאם לדגם שאותו רכשת.

צפה בסרטון ההדרכה בכתובת: <https://youtu.be/u2C35-ctFbw>



### כיצד לבחור מצב אתחול ב-BIOS

1. הדלק את המערכת. כשהמסך הראשון עם הלוגו מופיע לחץ מיד על המקש DEL והיכנס לתפריט ה-BIOS.
2. העבר את הסמן אל הכרטיסייה [Boot] ובחר את האפשרות [Boot mode select] בהגדרה Boot Configuration.
3. למערכת הפעלה שתומכת ב-BIOS מבוסס UEFI (Windows 10), מומלץ לבחור באפשרות [UEFI].
4. למידע נוסף על התקנת מערכת ההפעלה Windows במחשב המחוברת, עיין בשאלות הנפוצות של MSI, באתר <https://www.msi.com/faq/notebook-1971>



## וידאו: כיצד לשחזר את מערכת ההפעלה Windows 10 במחשבי מחברת של MSI

צפה בסרטון ההדרכה בכתובת: <https://www.youtube.com/watch?v=hSrK6xAQooU>, כדי לשחזר את מערכת ההפעלה Windows 10, הקש על [F3 Recovery] ועל [Windows 10 Settings].



### וידאו: שימוש ב-MSI One Touch Install

יישום ההתקנה בלחיצה של MSI "One Touch Install" מאפשר למשתמשים להתקין בלחיצה את כל מנהלי ההתקנים הנדרשים במחשבי המהברת של MSI.

צפה בסרטון ההדרכה בכתובת:

Windows 10/ 8.1: <https://www.youtube.com/watch?v=ERItRaJUKQs>

Windows 7: <https://www.youtube.com/watch?v=43lnM4m-500>

---



