



***msi***<sup>®</sup>

**1**

مقدمة

## المحتويات

### 1 مقدمة 1-1

- 1-4 إشعار حقوق الطبع والنشر
- 1-4 العلامات التجارية
- 1-4 تاريخ النسخة المنقحة
- 1-5 بيان لجنة الاتصالات الفيدرالية لتداخل الترددات اللاسلكية من الفئة ب
- 1-5 شروط اللجنة الفيدرالية للاتصالات
- 1-5 إعلان المطابقة مع CE
- 1-6 لوائح البطارية
- 1-6 بيان مخلفات الأجهزة الكهربائية والإلكترونية
- 1-6 معلومات المواد الكيميائية
- 1-7 التحديث والضمان
- 1-7 تدبير قطع الغيار
- 1-7 إخطار محرك الأقراص الضوئية
- 1-8 تعليمات السلامة
- 1-10 عناوين MSI الرئيسية

### 2 تعريفات 2-1

- 2-2 إخراج محتويات العبوة
- 2-3 نظرة عامة على المنتج
- 2-3 منظر علوي مفتوح
- 2-6 منظر جانبي أمامي
- 2-7 منظر جانبي أيمن
- 2-8 منظر جانبي أيسر
- 2-10 منظر جانبي خلفي
- 2-11 منظر جانبي سفلي
- 2-12 كيفية استخدام لوحة المفاتيح
- 2-12 مفاتيح Windows
- 2-13 مفاتيح التشغيل السريع
- 2-14 تعطيل أو تمكين لوحة اللمس
- 2-14 دخول وضع السكون
- 2-14 تغيير الشاشة
- 2-14 استخدام العديد من الشاشات
- 2-15 ضبط مستوى سطوع الشاشة
- 2-15 ضبط مستوى صوت السماعات
- 2-15 ضبط مستوى السطوع لمؤشرات (LED) الإضاءة الخلفية للوحة المفاتيح
- 2-16 التطبيق: تطبيق True Color (اختياري)
- 2-16 الفيديو: كيفية استخدام أزرار [Fn]

2-17	كيفية استخدام لوحة اللمس .....
2-19	المواصفات .....

### 3-1 ..... كيفية البدء

3-2	بدء استخدام الكمبيوتر المحمول.....
3-3	كيفية استخدام الحاسوب المحمول بآريحية.....
3-4	كيفية إدارة إمداد الطاقة.....
3-4	مهايئ تيار متردد/تيار مباشر.....
3-4	البطارية.....
3-6	كيفية إعداد خطة الطاقة في Windows 10.....
3-6	اختيار إحدى خطط الطاقة أو تخصيصها.....
3-8	أنشئ خطة الطاقة الخاصة بك.....
3-10	نبذة عن HDD (محرك الأقراص الثابتة) و SSD (محرك القرص ذي المكونات الثابتة).....
3-10	نبذة عن فتحة SSD (محرك القرص ذي المكونات الثابتة) من نوع M.2.....
3-11	كيف تستخدم محرك الأقراص الضوئية.....
3-12	كيفية الاتصال بالإنترنت.....
3-12	شبكة محلية لاسلكية.....
3-14	الشبكة المحلية السلكية.....
3-19	كيفية إعداد اتصال البلوتوث.....
3-19	تفعيل اتصال البلوتوث.....
3-23	كيفية توصيل الأجهزة الخارجية.....
3-24	الفيديو: كيفية استخدام وظيفة RAID.....
3-25	كيفية اختيار وضع بدء التشغيل في BIOS.....
3-26	الفيديو: كيفية استعادة نظام التشغيل Windows 10 على حاسبات MSI المحمولة.....
3-27	الفيديو: كيفية استخدام تثبيت MSI One Touch.....

## إشعار حقوق الطبع والنشر

تعد مادة هذه الوثيقة ملكية فكرية لشركة Micro-Star International Co., Ltd. ، ورغم أننا قد راعينا الدقة الفائقة في إعداد هذه الوثيقة، إلا أننا لا نقدم أي ضمان فيما يتعلق بصحة محتوياتها، ذلك مع العلم بأن منتجاتنا تخضع للتطوير المستمر، ونحن نحتفظ بحقنا في إدخال أي تغييرات عليها دون سابق إخطار.

## العلامات التجارية

جميع العلامات التجارية مملوكة لأصحابها.

## تاريخ النسخة المنقحة

◀ الإصدار: 2.0

◀ التاريخ: 2017.02

## بيان لجنة الاتصالات الفيدرالية لتداخل الترددات اللاسلكية من الفئة ب

تم اختبار هذا الجهاز ووجد أنه يتطابق مع حدود الأجهزة الرقمية من الفئة ب، وفقًا للجزء ١٥ من قواعد لجنة الاتصالات الفيدرالية. وقد تم وضع هذه الحدود لتوفير حماية معقولة من التداخل الضار عند التركيب داخل المنشآت السكنية؛ حيث إن هذا الجهاز يولد ويستخدم بل ويمكن أن تصدر عنه ترددات لاسلكية، ولذا فإنه قد يتسبب في حدوث تداخلات ضارة مع الاتصالات اللاسلكية إذا لم يتم تركيبه واستخدامه وفقًا للتعليمات. ومع ذلك فليس هناك ثمة ما يضمن عدم حدوث هذه التداخلات عند التركيب في منشأة معينة. وفي حالة تسبب هذا الجهاز في حدوث تداخل ضار لاستقبال أجهزة الراديو أو التلفزيون، والذي يمكن تحديده بتشغيل وإيقاف تشغيل الجهاز، يفضل أن يقوم المستخدم بمحاولة تصحيح هذا التداخل باتباع واحد أو أكثر من الإجراءات التالية:

- ◀ إعادة توجيه هوائي الاستقبال أو تغيير موضعه.
- ◀ زيادة المسافة الفاصلة بين الجهاز ووحدة الاستقبال.
- ◀ توصيل الجهاز بمنفذ طاقة على دائرة كهربائية مختلفة عن تلك الدائرة المتصلة بها وحدة الاستقبال.

ملاحظة

- ◀ قد يتسبب إدخال أي تغييرات أو تعديلات دون الموافقة عليها صراحة من قبل الجهة المسؤولة عن التوافق مع مواصفات اللجنة الفيدرالية للاتصالات في إلغاء أهلية المستخدم لتشغيل الجهاز.
- ◀ يجب استخدام الكيبلات المحمية من التداخل وكيبلات توصيل التيار المتردد، إن وجدت، للالتزام بقيود الانبعاثات.

## شروط اللجنة الفيدرالية للاتصالات

يتوافق هذا الجهاز مع الجزء ١٥ من قواعد اللجنة الفيدرالية للاتصالات. وتخضع عملية التشغيل للشرطين التاليين:

- ▶ عدم تسبب هذا الجهاز في حدوث تداخل ضار.
- ▶ قبول هذا الجهاز لأي تداخل بما في ذلك التداخل الذي قد يتسبب في أوضاع تشغيل غير مرغوبة.

## إعلان المطابقة مع CE

يتوافق هذا الجهاز مع متطلبات الأمان الضرورية والأحكام الأخرى ذات الصلة الموضحة في التوجيهات الأوروبية.



## لوائح البطارية

**الاتحاد الأوروبي:** لا ينبغي التخلص من البطاريات وعبوات البطاريات و المراكز كنفائات منزلية دون فرزها. ويرجى استخدام نظام التجميع العام لإرجاعها أو إعادة تدويرها أو معالجتها وفقاً للوائح المحلية.



**تايوان:** لتوفير حماية بيئية أفضل، يجب جمع البطاريات التالفة بشكل منفصل لإعادة تدويرها أو التخلص منها بطريقة خاصة.



廢電池請回收

كاليفورنيا، الولايات المتحدة الأمريكية: قد تتضمن البطارية الخلية دائرية الشكل مادة البيركلوريت، وهي تتطلب معاملة خاصة عند إعادة تدويرها أو التخلص منها داخل كاليفورنيا.

لمزيد من المعلومات، تفضل زيارة: <http://www.dtsc.ca.gov/hazardouswaste/perchlorate/>

**إرشادات السلامة لاستخدام بطارية الليثيوم**

قد تتعرض البطارية للانفجار ما لم يتم استبدالها بطريقة سليمة، لذا تجنب استبدالها إلا ببطارية أخرى من نفس النوع الذي توصي به جهة تصنيعها أو من نوع مكافئ. تخلص من البطاريات المستعملة وفقاً لإرشادات جهة التصنيع.

## بيان مخلفات الأجهزة الكهربائية والإلكترونية

**الاتحاد الأوروبي:** بموجب توجيه الاتحاد الأوروبي (EU) بشأن نفايات المعدات الكهربائية والإلكترونية، التوجيه 2002/96/EC ، الذي أصبح ساري المفعول في 13 أغسطس 2005 ، والذي ينص على أن منتجات "المعدات الكهربائية والإلكترونية" لا يمكن التخلص منها كنفائات محلية بعد الآن وسيكون لزاماً على الجهات المصنعة للمعدات الإلكترونية استرداد مثل هذه المنتجات في نهاية عمرها في الخدمة.



## معلومات المواد الكيميائية

وفقاً للوائح المواد الكيميائية، مثل لوائح EU REACH (لوائح EC رقم 1907/2006 للبرلمان والمجلس الأوروبي)، توفر MSI معلومات المواد الكيميائية التي تتضمنها المنتجات على:

[http://www.msi.com/html/popup/csr/evmtptrtt\\_pcm.html](http://www.msi.com/html/popup/csr/evmtptrtt_pcm.html)

## التحديث والضمان

يُرجى ملاحظة أن بعض المكونات، مثل: بطاقات الذاكرة، ومحرك الأقراص الثابتة (HDD)، ومحرك الأقراص ذي المكونات الثابتة (SSD)، ومحرك الأقراص الضوئية (ODD)، وبطاقة Bluetooth/WiFi المدمجة، إلخ، المثبتة مسبقًا على المنتج قد لا تكون قابلة للترقية أو الاستبدال عند طلب المستخدم تبعا للطرازات التي تم شراؤها.

ولمزيد من المعلومات حول المنتج الذي اشتراه المستخدمون، يرجى الاتصال بالموزع المحلي. لا تحاول ترقية أي من مكونات المنتج أو استبدالها إذا كان المستخدمون لا يعرفون مكان المكونات أو كيفية تجميعها/فكها، فقد يؤدي ذلك إلى تلف المنتج. يُوصى بأن يتصل المستخدم بأحد الموزعين المعتمدين أو أحد مراكز الصيانة لصيانة المنتج.

## تدبير قطع الغيار

يرجى مراعاة أن عملية تدبير قطع غيار المنتج (أو المتوافقة) الذي اشتراه المستخدمون في بلدان أو أقطار بعينها قد يتم عن طريق الجهة المصنعة في غضون ٥ سنوات على الأكثر، حيث يتم إيقاف المنتج استنادًا إلى اللوائح الرسمية المعلنة في ذلك الوقت. يرجى الاتصال بجهة التصنيع عبر العنوان <http://www.msi.com/support> للحصول على معلومات تفصيلية حول الحصول على قطع الغيار.

## إخطار محرك الأقراص الضوئية

تحذير: يشتمل هذا الجهاز على نظام ليزر ومصنف على أنه "منتج ليزر من الفئة ١". لاستخدام هذا الطراز بشكل ملائم، اقرأ دليل الإرشادات بعناية واحتفظ به للرجوع إليه مستقبلا. في حالة وجود مشكلات مع هذا الطراز، برجاء الاتصال بأقرب "مركز خدمة معتمد". لمنع التعرض المباشر لشعاع الليزر، تجنب محاولة فك المبيت.

## تعليمات السلامة

يجب قراءة تعليمات السلامة بعناية وبشكل تام. يرجى مراعاة جميع التحذيرات والمطبوعة على الجهاز أو الواردة في دليل المستخدم.



ابق هذا الحاسوب المحمول بعيدًا عن الرطوبة ودرجات الحرارة المرتفعة.



ضع الحاسوب المحمول على سطح ثابت قبل تهينته.



لا تغطّ مراوح التهوية الخاصة بالحاسوب المحمول حتى تتفادى إرتفاع درجة حرارة الحاسوب المحمول.



- تجنب ترك الحاسوب المحمول في بيئة غير مكيفة تزيد درجة الحرارة بها عن ٦٠ درجة مئوية (١٤٠ فهرنهايت) أو تقل عن ٠ درجة مئوية (٣٢ فهرنهايت)، حيث قد يؤدي ذلك إلى إتلاف الحاسوب المحمول.
- لا ينبغي أن تتجاوز درجة الحرارة المحيطة بهذا الحاسوب المحمول أثناء تشغيله ٣٥ درجة مئوية (٩٥ فهرنهايت).



ضع كبل التيار الكهربائي في مكان بحيث لا يمر عليه أي شخص. وتجنب وضع أي شيء أعلى الكبل.



احرص دائمًا على إبعاد الأجسام المغناطيسية أو الكهربائية القوية عن الحاسوب المحمول.



- لا تسكب أي سائل على الحاسوب المحمول؛ حيث قد يؤدي ذلك إلى تلف الجهاز أو التعرض لصدمة كهربائية.
- لا تستخدم أية مواد كيميائية لمسح أسطح هذا الجهاز، مثل: لوحة المفاتيح، ولوحة اللمس، وصندوق الحاسوب المحمول.





في حالة التعرض لأي من الحالات التالية، اطلب فحص الجهاز من قبل فني الخدمة:

- تعرض كبل أو مقبس التيار للتلف.
- تسرب أي سائل إلى داخل الجهاز.
- تعرض الجهاز للرطوبة.
- عدم عمل الجهاز بصورة جيدة أو تعذر تشغيله وفقًا لدليل المستخدم.
- تعرض الجهاز للسقوط والتلف.
- وجود آثار تحطم واضحة على الجهاز.



### مميزات المنتج النظيفة

- استهلاك منخفض للطاقة أثناء الاستخدام ووضع الاستعداد
- استخدام محدود للمواد الضارة بالبيئة والصحة
- سهولة الفك وإعادة الاستخدام
- الاستخدام المخفض للموارد الطبيعية من خلال التشجيع على إعادة الاستخدام
- عمر أطول للمنتج من خلال عمليات الترقية السهلة
- إنتاج منخفض للمخلفات الصلبة من خلال سياسة الاسترداد

### السياسة البيئية

- تم تصميم المنتج لتمكين إعادة استخدام الأجزاء بشكل مناسب وإعادة تدويرها ولا ينبغي التخلص منها في نهاية المطاف.
- يجب على المستخدمين الاتصال بمركز التجميع المحلي المعتمد لإعادة التدوير والتخلص من المنتجات التي انتهت عمرها الافتراضي.
- قم بزيارة موقع MSI لتحديد موقع الموزع القريب منك ومعرفة معلومات إعادة التدوير.
- يمكن للمستخدمين الوصول إلينا من خلال البريد التالي [gpcontdev@msi.com](mailto:gpcontdev@msi.com) للحصول على المعلومات المتعلقة بالتخلص المناسب من منتجات MSI واستردادها وإعادة تدويرها وتفكيكها.



## عناوين MSI الرئيسية

اكتشف المزيد من المزايا الحصرية التي تتمتع بها حاسبات MSI المحمولة لكافة السلاسل، يُرجى زيارة:  
<https://www.youtube.com/user/MSI> و <http://www.msi.com>

### محرك SteelSeries فقط في كمبيوتر MSI GAMING المحمول

تتعاون MSI مع SteelSeries لتطوير محرك SteelSeries حصري في أجهزة الكمبيوتر المحمولة الخاصة بالألعاب. محرك SteelSeries هو التطبيقات التي تجمع بين المزايا المتكرر استخدامها لهواة الألعاب في إدارة الأجهزة المتعددة.



### حاسوب MSI المحمول للألعاب هو أول حاسوب محمول للألعاب يحتوي على تطبيق تشغيل حي XSplit Gamecaster!

يحتوي كمبيوتر MSI المحمول للألعاب على XSplit Gamecaster، سهل حل للتشغيل الحي والتسجيل لهواة الألعاب. انظر الدليل الأساسي لـ XSplit Gamecaster.



### الصوت من Dynaudio على أجهزة الكمبيوتر المحمولة الخاصة بالألعاب من MSI

تشارك MSI مع Dynaudio، متخصصي الصوت الدنماركيين، في أجهزتها المحمولة الخاصة بالألعاب من أجل أن تقدم لك أداءً صوتيًا أصيلاً.



### لون حياتك بألوان حقيقية

عقدت شركة MSI شراكة مع شركة Portrait Displays لتصنيع لوحات عالية الجودة وأكثر دقة. تضمن تكنولوجيا الألوان الحقيقية من MSI أن كل لوحة موجودة في حاسبات MSI تتمتع بأعلى دقة للألوان.



### الدليل: كيفية استخدام Nahimic

اكتشف كيفية استخدام Nahimic وخصائصه الثلاث: المؤثرات الصوتية الخاصة بـ Nahimic، ومؤثرات الميكروفون، ومسجل الصوت العالي الوضوح.





***msi***<sup>®</sup>

**2**

تعريفات

تهدفنا لك على استخدام هذا الكمبيوتر المحمول المصمم على نحو رائع. سوف تستمتع بتجربة ممتعة واحترافية عند استخدام هذا الكمبيوتر المحمول الفريد. وإنه لمن دواعي فخركنا إخبار المستخدمين أنه قد تم اختبار هذا الكمبيوتر المحمول واعتماده بصورة وافية بفضل سمعنا في اكتساب ثقة العملاء ورضاهم بصورة لا نظير لها.

## إخراج محتويات العبوة

قم بفك صندوق الشحن أولاً، ثم تحقق من جميع العناصر بكل حرص وعناية. وفي حالة العثور على عنصر تالف أو مفقود، يرجى الاتصال بالموزع المحلي على الفور. وعليك الاحتفاظ أيضاً بالعبوة ومواد التعبئة التي قد تحتاج إليها لشحن الوحدة فيما بعد. علمًا بأن العبوة ينبغي أن تحتوي على العناصر التالية:

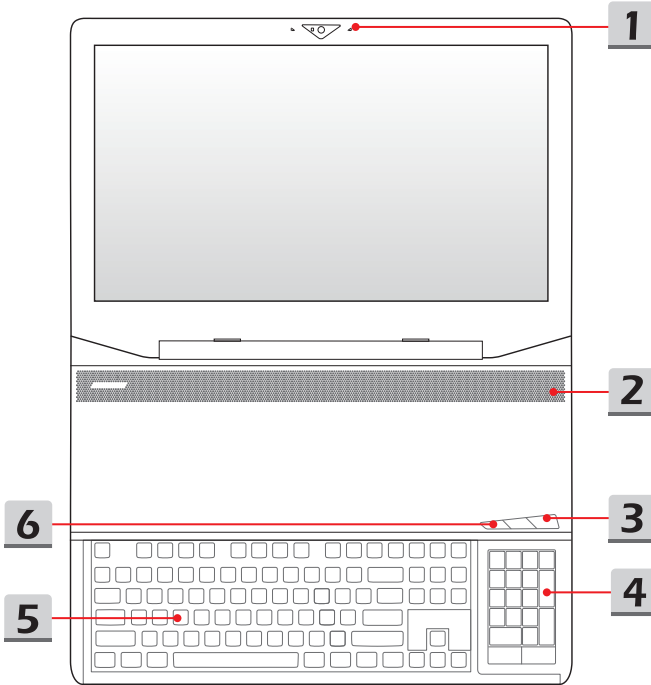
- ◀ الكمبيوتر المحمول
- ◀ دليل البدء السريع
- ◀ مهايئ التيار المتردد/التيار المستمر وسلك طاقة التيار المتردد
- ◀ مهايئ تيار متردد/تيار مستمر ثانٍ اختياري وسلك طاقة التيار المتردد
- ◀ DualPower Box اختياري
- ◀ حقيبة اختيارية لحمل الجهاز
- ◀ قرص تطبيقات شامل اختياري، يحتوي على نسخة كاملة من دليل المستخدم وبرامج التشغيل والأدوات المساعدة وما إلى ذلك.

## نظرة عامة على المنتج

يقدم هذا القسم وصفاً حول الجوانب الأساسية بالكمبيوتر المحمول. ويساعدك ذلك في التعرف على شكل الجهاز قبل استخدامه. يرجى العلم بأن الأشكال الموضحة هنا هي لأغراض مرجعية فقط.

### منظر علوي مفتوح

يساعد الرسم التوضيحي والوصف الموضح أدناه والخاص بالمنظر العلوي للجهاز حال فتحه على استعراض منطقة التشغيل الرئيسية به.



### 1. كاميرا ويب / مصباح LED لكاميرا الويب / ميكروفون داخلي

- يمكن استخدام كاميرا الويب المضمنة هذه لالتقاط الصور أو تسجيل مقاطع الفيديو أو إجراء المحادثات عبر الإنترنت، وما إلى ذلك.
- يضيء مؤشر مصباح بيان حالة كاميرا الويب (LED)، والموجود بجوار كاميرا الويب، عند تنشيط وظيفة كاميرا الويب؛ وينطفئ عند إيقاف تشغيل هذه الوظيفة.
- الميكروفون المدمج يؤدي نفس وظيفة الميكروفون الخارجي.

### 2. سماعات ستيريو

قد يأتي هذا الحاسوب المحمول مزودًا بسماعات استريو مدمجة تصدر بدورها صوتًا ذا جودة عالية، كما تدعم تقنية الصوت عالي الوضوح.

### 3. زر الطاقة/مؤشر بيان الطاقة

#### زر الطاقة

- استخدم هذا الزر لتشغيل الكمبيوتر المحمول وإيقافه.
- استخدم هذا الزر لإيقاف الجهاز من حالة الخمول.

#### مؤشر بيان حالة الطاقة

- يضيء مؤشر LED عند تشغيل الجهاز.
- يومض LED عندما يدخل الحاسوب المحمول في وضع السكون.
- يينطفئ مؤشر LED عندما يتوقف الكمبيوتر الدفتري عن العمل.



الطاقة

### 4. لوحة اللمس ولوحة الأرقام

عبارة عن جهاز تأشير أو لوحة مفاتيح رقمية للحاسوب المحمول. ارجع إلى كيفية استخدام لوحة اللمس للحصول على التفاصيل.

### 5. لوحة مفاتيح

توفر لوحة المفاتيح المضمنة جميع الوظائف الخاصة بلوحة مفاتيح كاملة الحجم. ارجع إلى كيفية استخدام لوحة المفاتيح للحصول على التفاصيل.

## 6. أزرار التشغيل السريع

استخدم أزرار التشغيل السريع لتنشيط التطبيقات أو الأدوات المعينة. تعمل أزرار البدء السريع التالية فقط مع نظام التشغيل المزود بتنصيب تطبيق SCM. اعثر على ملف بامتداد SCM في قرص الكل في واحد الاختياري المتوفر مع الحزمة أو قم بتنزيله من على الموقع الإلكتروني الخاص بشركة MSI من أجل تشغيل سهل ومريح.



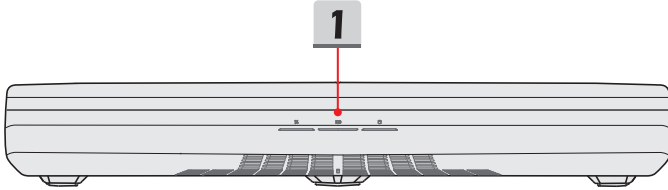
إيقاف تشغيل الشاشة

- استخدم هذا الزر لإطفاء شاشة الكمبيوتر المحمول.
- لاستعادة الشاشة، فقط اضغط أي مفتاح في لوحة المفاتيح أو حرك الماوس.



منشط التبريد

- استخدم هذا الزر للوصول إلى أقصى سرعة المروحة لتبريد الحرارة الزائدة للكمبيوتر المحمول.
- يضيء الزر LED عند ضبط سرعة المروحة على أقصى مستوى؛ ينطفئ LED عند اختيار وضع تلقائي.



#### 1. مؤشر بيان الحالة

##### شبكة محلية لاسلكية (واي فاي)

- يومض مصباح LED عند تمكين وظيفة الشبكة اللاسلكية المحلية (WiFi).
- ينطفئ مصباح LED عند تعطيل هذه الوظيفة.



##### حالة البطارية

- يضيء مصباح LED عند شحن البطارية.
- يومض باستمرار في حالة تعطل البطارية.
- استشر أحد بائعي التجزئة المعتمدين أو أحد مراكز الصيانة لشراء أو استبدال البطارية بنوع مكافئ لنوع البطارية موصى به من قبل الجهة المُصنِّعة.
- ينطفئ مؤشر بيان حالة البطارية عند اكتمال شحنه أو عند فصل مهابئ التيار المتردد/التيار المباشر.



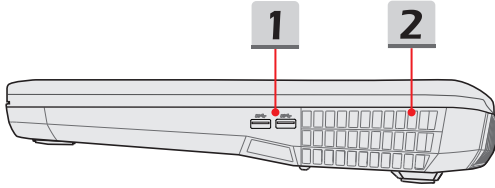
##### مؤشر نشاط المحرك

- يضيء مصباح LED عندما يدخل النظام إلى محركات التخزين الداخلية.





## منظر جانبي أيمن



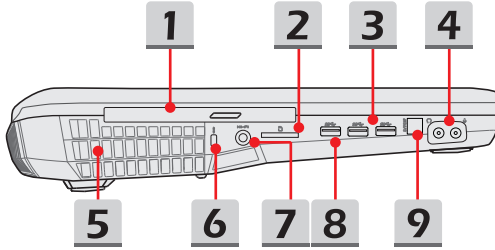
### 1. منفذ USB 3.0

يوفر USB 3.0، وهو USB فائق السرعة، مستويات عالية من السرعة للواجهة لتوصيل العديد من الأجهزة، مثل: أجهزة التخزين، أو المحركات الصلبة، أو كاميرات الفيديو، ويمنح المزيد من المزايا علاوة على نقل البيانات بسرعة عالية.

### 2. مروحة التهوية

تم تصميم مروحة التهوية لتبريد النظام. لذا تجنب سدها للسماح بدوران الهواء.

## منظر جانبي أيسر



1. مشغل الأقراص البصري  
هذا الكمبيوتر المحمول مزود بجهاز تخزين ضوئي. يعتمد الجهاز الفعلي المثبت مسبقًا على الكمبيوتر المحمول على الموديل الذي اشتريته.

2. قارئ البطاقات  
يدعم قارئ البطاقات المدمج أنواع مختلفة من بطاقات الذاكرة. تحقق من المواصفات للحصول على التفاصيل.

3. منفذ USB 3.0  
يوفر USB 3.0، وهو USB فائق السرعة، مستويات عالية من السرعة للواجهة لتوصيل العديد من الأجهزة، مثل: أجهزة التخزين، أو المحركات الصلبة، أو كاميرات الفيديو، ويمنح المزيد من المزايا علاوة على نقل البيانات بسرعة عالية.

4. موصلات منافذ الصوت

الميكروفون

يستخدم لتوصيل الميكروفون الخارجي.



مخرج سماعة الرأس

منفذ توصيل السماعات الخارجية أو سماعات الرأس.



**5. مروحة التهوية**

تم تصميم مروحة التهوية لتبريد النظام. لذا تجنب سدها للسماح بدوران الهواء.

**6. قفل Kensington**

يوفر هذا الحاسوب المحمول فتحة قفل Kensington، والتي تتيح للمستخدمين تأمين الحاسوب المحمول في موضعه.

**7. مقيس صوت HiFi**

يوفر أداءً عاليًا للمؤثرات الصوتية ويعيد إنتاج صوت قريب من الأصلي من خلال مقيس صوت HiFi.

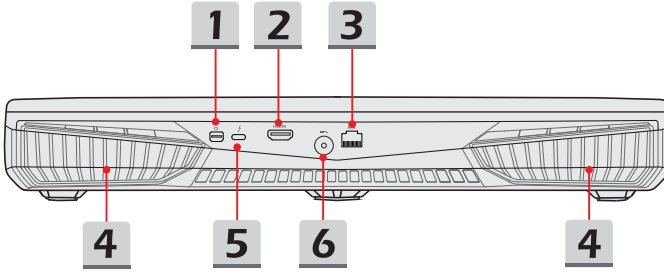
**8. منفذ USB 3.0**

يوفر USB 3.0، وهو USB فائق السرعة، مستويات عالية من السرعة للواجهة لتوصيل العديد من الأجهزة، مثل: أجهزة التخزين، أو المحركات الصلبة، أو كاميرات الفيديو، ويمنح المزيد من المزايا علاوة على نقل البيانات بسرعة عالية.

**9. موصل إخراج SPDIF**

يوفر إرسالًا صوتيًا رقميًا للسماعات الخارجية مع سلك فاير بصري من خلال موصل إخراج SPDIF.

## منظر جانبي خلفي



### 1. Mini-DisplayPort

Mini-DisplayPort هو إصدار مصغر من DisplayPort. مع مهايئ مناسب، قد يتم استخدام Mini-DisplayPort لتشغيل الشاشات مع واجهة VGA أو DVI أو HDMI.

### 2. موصل HDMI

تعتبر تقنية واجهة توصيل الوسائط المتعددة عالية الدقة (HDMI) واجهة رائدة في مجالها ومعيّارًا واقعيًا يربط معدات الدقة العالية (HD) والدقة العالية الفائقة (UHD).

### 3. موصل RJ-45

يُستخدم موصل إيثرنت بعروض نطاق ١٠٠/١٠٠/١٠ ميجا بايت في الثانية لتوصيل كبل LAN للاتصال بالشبكة.

### 4. مروحة التهوية

تم تصميم مروحة التهوية لتبريد النظام. لذا تجنب سدها للسماح بدوران الهواء.

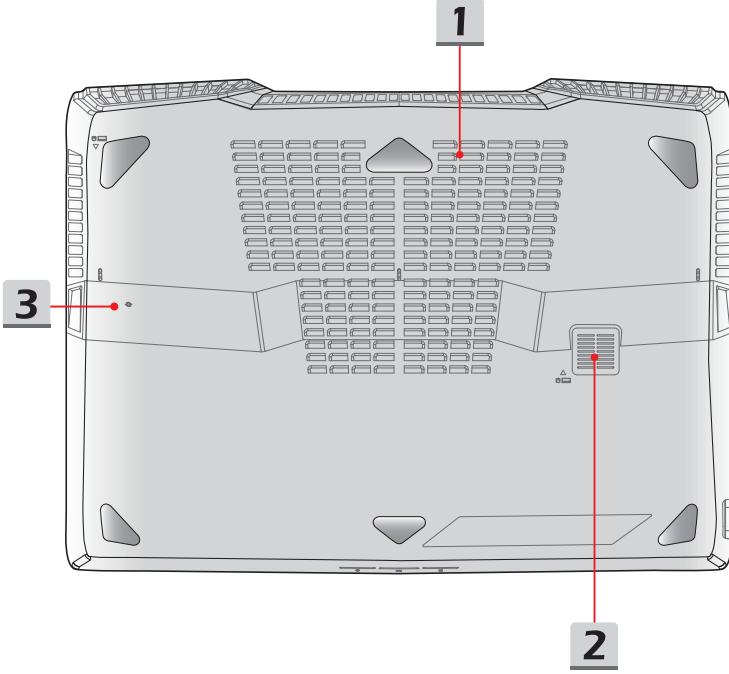
### 5. منفذ USB 3.1 (من النوع C)

يوفر USB 3.1، وهو USB فائق السرعة، مستويات أعلى من سرعات واجهة توصيل العديد من الأجهزة، ويمنح مزايا إضافية متعددة، علاوة على نقل البيانات بسرعة عالية. ويدعم موصل USB الرقيق والأثيق من نوع C إمكانية عكس وجه المقيس واتجاه الكابل.

### 6. موصل الطاقة

يستخدم هذا الموصل لتوصيل مهايئ التيار المتردد/التيار المستمر ومصدر إمداد التيار بالكمبيوتر المحمول.

## منظر جانبي سفلي



### 1. مروحة التهوية

تم تصميم مروحة التهوية لتبريد النظام. لذا تجنب سدها للسماح بدوران الهواء.

### 2. سماعة بمضخم صوت

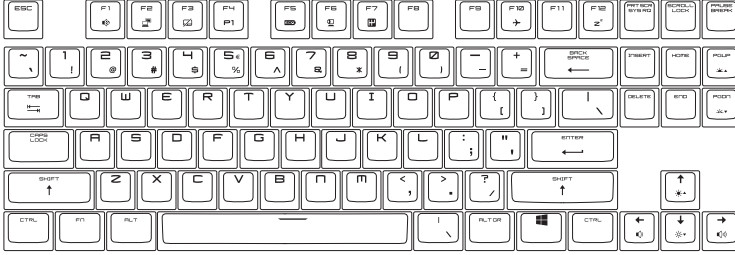
صمم مضخم الصوت لإعادة إنتاج تردد صوت منخفض النبرة.

### 3. فتحة إعادة تعيين البطارية

عند ترقية البرنامج الثابت للنظام (EC) أو تعطل الجهاز، يرجى (1) إطفاء الكمبيوتر المحمول؛ (2) إزالة طاقة التيار المتردد؛ (3) استخدام مشبك ورقي مستقيم لإدخاله في هذه الفتحة لمدة ١٠ ثوانٍ؛ (4) توصيل طاقة التيار المتردد؛ (5) تشغيل الكمبيوتر المحمول.

## كيفية استخدام لوحة المفاتيح

يوفر الكمبيوتر المحمول لوحة مفاتيح متكاملة الوظائف. لضمان عمل لوحة المفاتيح بشكل سليم؛ يجب تثبيت تطبيق SCM قبل استخدام مفاتيح الوظائف الموجودة على لوحة المفاتيح.



## مفتاح Windows

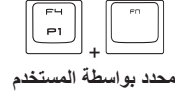
يمكنك العثور على مفتاح شعار Windows على لوحة المفاتيح، والذي يستخدم لأداء وظائف معينة خاصة بنظام Windows، مثل فتح قائمة بدء وتشغيل قائمة الاختصارات.



## مفاتيح التشغيل السريع

استخدم مفاتيح مجموعة [Fn] من لوحة المفاتيح لتنشيط التطبيقات أو الأدوات المعنية. بمساعدة هذه المفاتيح، سيتمكن المستخدمون من العمل بمزيد من الفعالية.

- اضغط على مفتاحي **F4** و **Fn** لبدء تشغيل تطبيق التحديد بواسطة المستخدم.



محدد بواسطة المستخدم

- اضغط على مفتاحي **F5** و **Fn** للتحويل إلى وضع **الاقتصادي**، يتم تقديم وضع توفير الطاقة بواسطة وظيفة **التحويل**.



ECO Mode

- اضغط على مفتاحي **F6** و **Fn** لتشغيل وظيفة **كاميرا الويب**. ثم عاود الضغط عليه مرة أخرى لإيقاف تشغيل هذه الوظيفة.
- تكون وظيفة كاميرا الويب متوقفة في الإعدادات الافتراضية.



كاميرا الويب

- اضغط على مفتاحي **F7** و **Fn** بشكل متكرر للتبديل بين خيارات Turbo

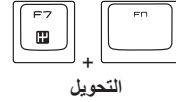
(اختياري) **Sport Mode/ Comfort Mode/ ECO Mode/ Options Power**

لتبديل الأداء وفقاً لطلب المستخدم.

- تقاط ليصوت دنع طقف رفونت **Comfort Mode/ Sport Mode/ Turbo Mode**

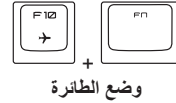
**Turbo Mode** تارايخلا نأ ضحلا ددرتملا رايئلا

- ليصافتلا نم ديزملا تفر عمل لومحملا بوساحلا جمارب تاقبيطت ليلد نلا عجرا



التحويل

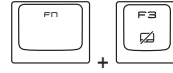
- اضغط على مفتاحي **F10** و **Fn** بشكل متكرر لتشغيل أو إيقاف تشغيل وضع البطارية على التوالي.



وضع البطارية

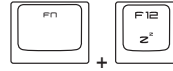
## تعطيل أو تمكين لوحة اللمس

قم بتمكين أو تعطيل وظيفة اللوحة اللمسية.



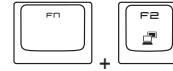
## دخول وضع السكون

شغل الكمبيوتر في وضع السكون (وفقًا لتكوين النظام). اضغط على زر الطاقة لإخراج الجهاز من حالة السكون.



## تغيير الشاشة

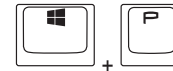
قم بتبديل وضع خرج العرض بين شاشة العرض البلورية وشاشة خارجية، أو كليهما.



## استخدم العديد من الشاشات

إذا قام المستخدمون بتوصيل شاشة إضافية بالكمبيوتر المحمول، فسيقوم النظام تلقائيًا بالكشف عن الشاشة الخارجية المتصلة. سيُسمح للمستخدمين بتخصيص إعدادات العرض.

- وصل الشاشة بالكمبيوتر المحمول.
- اضغط مع الاستمرار على مفتاح Windows، ثم اضغط على مفتاح [P] لإظهار [Project] (المشروع).
- حدد الكيفية التي تريد أن تُعرض بها شاشتك على الشاشة الثانية من بين الاختيارات التالية: شاشة الحاسوب الشخصي فقط، والنسخ، والممتدة، والشاشة الثانية فقط.





## ضبط مستوى سطوع الشاشة

قم بزيادة سطوع شاشة العرض البلورية.



قم بخفض سطوع شاشة العرض البلورية.



## ضبط مستوى صوت السماعات

قم بزيادة صوت مكبر الصوت المضمن.



اخفض صوت مكبر الصوت المضمن.



قم بكتم السماعات الداخلية.

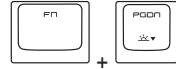


## ضبط مستوى السطوع لمؤشرات (LED) الإضاءة الخلفية للوحة المفاتيح

قم بزيادة مستوى السطوع لمصابيح الإضاءة الخلفية LED للوحة المفاتيح.



قم بتقليل مستوى السطوع لمصابيح الإضاءة الخلفية LED للوحة المفاتيح.



## التطبيق: تطبيق True Color (اختياري)

قد يأتي تطبيق True Color مثبتًا بشكل مسبق على هذا الجهاز. مع هذا التطبيق يمكن للمستخدمين اختيار إعدادات مختلفة للألوان من أجل أفضل تجربة مشاهدة.

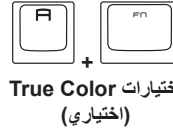
ارجع إلى دليل تطبيقات برامج الحاسوب المحمول لمعرفة التعليمات المفصلة.

- اضغط مع الاستمرار على المفتاح **Fn**، ثم اضغط على المفتاح **Z** لبدء تشغيل تطبيق True Color.



تطبيق True Color  
(اختياري)

- اضغط مع الاستمرار على مفتاح **Fn**، ثم اضغط على المفتاح **A** لتغيير مختلف أوضاع العرض.



اختيارات True Color  
(اختياري)

## الفيديو: كيفية استخدام أزرار [Fn]

شاهد الفيديو التعليمي على: <https://www.youtube.com/watch?v=u2EGE1rzfrQ>

YouTube

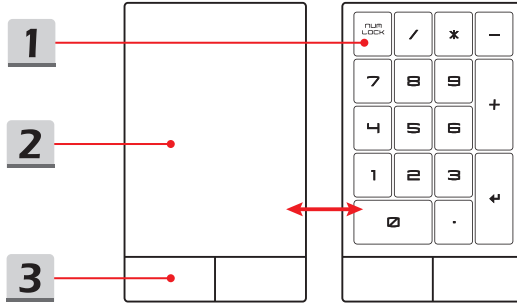
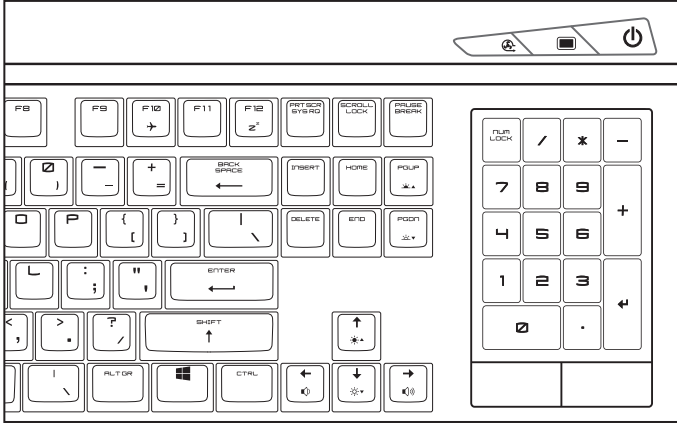


Youku



## كيفية استخدام لوحة اللمس

اللوحة اللمسية المدمجة في الحاسوب المحمول هي جهاز تأشير متوافق مع الماوس القياسي، مما يتيح لك التحكم في الحاسوب المحمول من خلال التأشير على موقع المؤشر على الشاشة وإجراء الاختيارات باستخدام زريره.



### 1. Num Lock

استخدم هذا الزر لتمكين أو لتعطيل وظيفة لوحة اللمس على الكمبيوتر المحمول.

### 2. منطقة تحريك المؤشر

تتيح هذه المنطقة الحساسة للضغط من اللوحة اللمسية وضع إصبعك على المؤشر والتحكم فيه على الشاشة من خلال تحريك أحد أصابعك.

### 3. زرا يمين / يسار

يعملا كزري يمين/يسار بالماوس.

#### ◀ تهيئة اللوحة اللمسية

يمكنك تخصيص جهاز التوجيه لتلبية احتياجاتك الشخصية. على سبيل المثال، إذا كنت تستخدم اليد اليسرى، فقد ترغب في تبديل وظائف الزرين. وبالإضافة إلى ذلك، يمكنك تغيير حجم المؤشر على الشاشة وشكله وسرعة تحريكه وغيرها من الميزات الأخرى المتقدمة.

لتهيئة اللوحة اللمسية، يمكنك استخدام برنامج تشغيل Microsoft أو IBM PS/2 القياسي في نظام تشغيل Windows. تتيح قائمة خصائص الماوس الموجودة في لوحة التحكم تغيير التهيئة.

#### ◀ تحديد الموضع والتحرك

ضع إصبعك على اللوحة اللمسية (باستخدام السبابة عادة) وسوف تعمل اللوحة المستطيلة كصورة مصغرة من شاشة العرض. عند تحريك طرف إصبعك عبر اللوحة، سيتحرك المؤشر على الشاشة بشكل متزامن في نفس الاتجاه. عندما يصل إصبعك لحافة اللوحة، ارفع إصبعك وضعه على موضع ملائم من اللوحة اللمسية لمواصلة التحرك.

#### ◀ الإشارة والنقر

عند تحريك المؤشر ووضعه فوق أيقونة، أو عنصر قائمة أو أمر تريد تنفيذه، ما عليك سوى الضغط برفق فوق اللوحة اللمسية أو الضغط فوق الزر الأيسر للتحديد. يسمى هذا الإجراء، الإشارة والنقر في التشغيل الأساسي للكمبيوتر المحمول. وعلى عكس جهاز التوجيه التقليدي مثل الماوس، يمكن أن تعمل اللوحة اللمسية بالكامل كزر أيسر، بحيث تكون كل ضغطه على اللوحة اللمسية مساوية للضغط على الزر الأيسر. يؤدي الضغط بسرعة مرتين على اللوحة اللمسية إلى تنفيذ نقرة مزدوجة.

#### ◀ السحب والإفلات

يمكنك نقل ملفات أو كائنات على الكمبيوتر المحمول باستخدام السحب والإفلات. للقيام بذلك، ضع المؤشر على العنصر المراد واضغط برفق مرتين على اللوحة اللمسية، ثم اجعل طرف الإصبع ملامساً للوحة اللمسية عند الضغطة الثانية. والآن يمكنك سحب العنصر المحدد إلى الموضع المطلوب من خلال تحريك الإصبع على اللوحة اللمسية ثم رفع إصبعك من على اللوحة اللمسية لإفلات العنصر في موقعه. أو بدلا من ذلك، يمكنك الضغط مع الاستمرار على الزر الأيسر عند تحديد عنصر ثم تحريك إصبعك إلى الموقع المطلوب، وفي النهاية، تحرير الزر الأيسر لإنهاء عملية السحب والإفلات.

## المواصفات

تُعد المواصفات المدرجة هنا مرجعًا وحسب، وقد تتغير دون إخطار بتغييرها. وتختلف المنتجات الفعلية التي يتم بيعها حسب المناطق.

زُر الموقع الإلكتروني الرسمي الخاص بشركة MSI على [www.msi.com](http://www.msi.com)، أو اتصل بأحد بائعي التجزئة المحليين؛ لمعرفة المواصفات الصحيحة للمنتج الذي تم شراؤه.

الخصائص المادية	
الأبعاد	٤٥٨,٢٢ (عرض) × ٣٣٩,٢٩ (عمق) × ٧١,٠٢~٤٤,٠٧ (ارتفاع) مم
الوزن	أقل من ٥,٥ كجم بالأجزاء الأساسية للنظام
وحدة المعالجة المركزية	
العبوة	FCBGA
نوع معالج وحدة المعالجة المركزية	معالج Intel® المحمول رباعي/ ثنائي المراكز
ذاكرة التخزين المؤقت من المستوى الثالث (L3 Cache)	حتى ٨ ميجابايت (في وحدة المعالجة المركزية (CPU))
الرقائق الرئيسية	
لوحة وصل وحدة التحكم في نظام التشغيل	Intel® PCH-H
الذاكرة	
التقنية	DDR4 2400 / ٢١٣٣ ميجاهرتز
الذاكرة	فتحات ٤ x SO-DIMM DDR4 SDRAM ٨ جيجا بايت/ ١٦ جيجا بايت
الحد الأقصى	حتى ٦٤ جيجابايت
الطاقة	
محول التيار المتردد/ التيار المستمر (١) (اختياري)	رايتلا /ددرتملا رايتلا نياهم لىصوتل بولطم DualPower Box نأ ظحلا جوزملا رمتسملا ٢٣٠ وات، ١٩,٥ فولت الدخل: ١٠٠~٢٤٠ فولت ٦٠~٥٠ هرتز الخرج: ١٩,٥ فولت == ١١,٨ أمبير ⊖●⊕

x2	
رايتلا / ددر تمللا رايتلا نياهم ليصونتل بولطم DualPower Box نا ظحلا	محول التيار المتردد/التيار المستمر (٢) (اختياري)
جودز ملا رمتسملا	
٣٣٠ واط، ١٩,٥ فولت	
الدخل: ١٠٠~٢٤٠ فولت ٦٠~٥٠ هرتز	
الخروج: ١٩,٥ فولت --- ١٦,٩ أمبير 	
البطارية	٨ خلايا
بطارية RTC	نعم
التخزين	
تصميم محرك الأقراص الصلبة (HDD)	عدد ١، ٢,٥" HDD
SSD	عدد ١، M.2 SSD NVMe PCI-e/ SATA combo عدد ١، M.2 SSD, SATA
محرك أجهزة ضوئية (اختياري)	Super Multi / Blu-ray / BD Writer
منفذ الدخل/الخروج	
USB	عدد ٥، (الإصدار 3.0) عدد ١، (الإصدار 3.1 الفئة C/ (DisplayPort 1.2/Thunderbolt™ 3
دخل المايكروفون	عدد ١
إخراج صوت HiFi	عدد ١
خرج سماعة الرأس	عدد ١
RJ45	عدد ١
HDMI	١ x
Mini-DisplayPort	١ x
منفذ إخراج S/PDIF	عدد ١
قارئ البطاقات	عدد ١ (SD4.0/ MMC)

منفذ الاتصال	
الشبكة المحلية (LAN)	مدعوم
شبكة محلية لاسلكية	مدعوم
Bluetooth	مدعوم
شاشة العرض	
نوع شاشة LCD	١٨,٤"
	لوحة LED عالية الجودة مقاومة للتوهج ٩٠:١٦
الصورة	
الرسومات	بطاقة رسومات MXM منفصلة NVIDIA® GeForce® مدعومة
VRAM	GDDR5X/ GDDR5، استنادًا إلى بنية GPU (وحدة معالجة الرسومات)
كاميرا الويب	
نوع العرض فائق الوضوح بالكامل	مدعوم
الصوت	
سماعة داخلية	٤ سماعات + ١ مضخم صوت
الأمان	
<p>TPM 2.0 هو جهاز تشفير يعتمد على الأجهزة ويشارك مع التدابير البرمجية ليشكل معًا حماية أكثر تقدمًا وأمانًا للبيانات.</p> <p>يمكن تفعيل/الغاء تفعيل وظائف TPM في إعدادات BIOS حسب الحاجة.</p> <p>مع الإصدارات الاحترافية من نظام التشغيل Windows، فإن BitLocker هو وحدة التحكم الافتراضية المتاحة لاتصالات TPM لخدمة أغراض تشفير البيانات.</p>	
وحدة النظام الأساسي الموثوقة (اختيارية)	







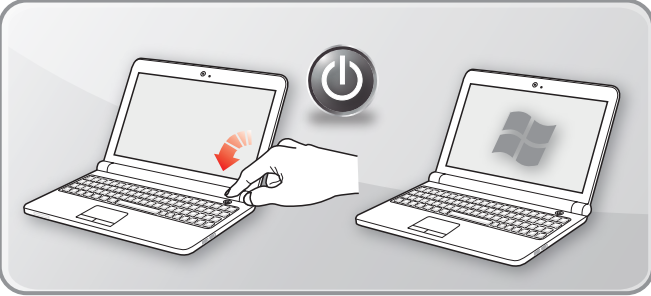
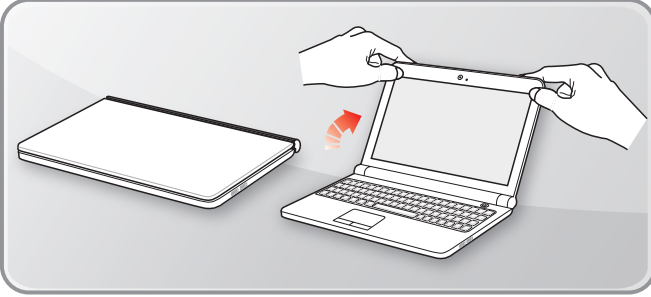
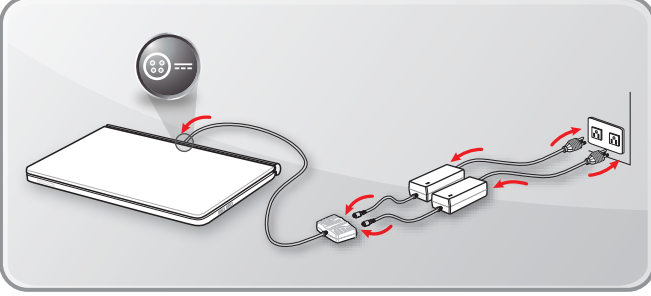
***msi***<sup>®</sup>

**3**

كيفية البدء

## بدء استخدام الكمبيوتر المحمول

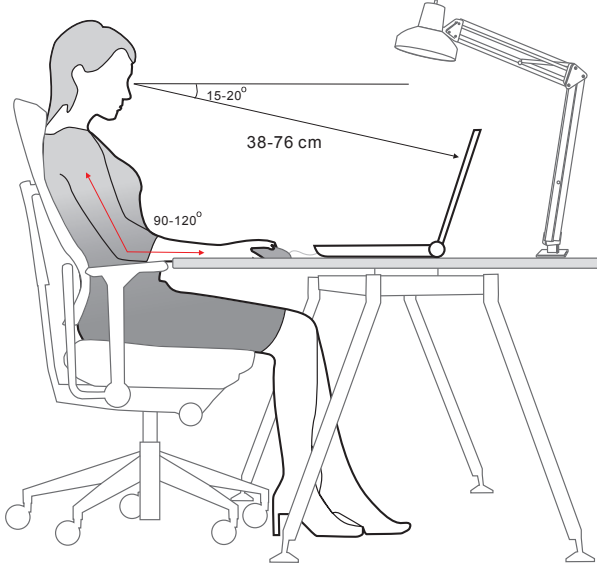
إذا كان منتجك به مهايئين و DualPower Box واحد، يجب اتباع التعليمات الواردة أدناه لبدء استخدام الحاسوب المحمول.



## كيفية استخدام الحاسوب المحمول بأريحية

إذا كنت مستخدمًا مبتدئًا للكمبيوتر المحمول، فيرجى قراءة الإرشادات التالية لضمان سلامتك والشعور بالراحة أثناء التشغيل.

- ◀ تُعتبر الإضاءة الجيدة أمرًا ضروريًا في بيئة العمل.
- ◀ اختر كرسيًا ومكتبًا مريحين واضبط ارتفاعهما حسب وضعيتك.
- ◀ قم بضبط المسند الخلفي لتسند ظهرك من الأسفل بشكل مريح عندما تكون جالسًا في وضع مستقيم.
- ◀ ضع قدميك بشكل مسطح على الأرض واجعل ركبتيك منتبھتين بزاوية ٩٠ درجة.
- ◀ اضبط زاوية/وضع لوحة العرض البلورية للحصول على رؤية مثالية.
- ◀ مدّ جسدك وامنحه قسطًا من الراحة بشكل منتظم. تذكر دائمًا الحصول على قسط من الراحة بعد العمل لفترة من الوقت.



## كيفية إدارة إمداد الطاقة

يقدم هذا القسم للمستخدمين تنبيهات سلامة أساسية لمراعاتها عند استخدام محول تيار متردد/مباشر وطاقة البطارية بشكل ملائم.

### مهايئ تيار متردد/تيار مباشر

تأكد من أن حاسوبك المحمول متصل بمصدر طاقة تيار متردد عبر مهايئ تيار متردد قبل تشغيله للمرة الأولى. إذا توقف الحاسوب المحمول عن العمل تلقائيًا بسبب انخفاض طاقة البطارية، فمن المحتمل أن يتسبب ذلك في فشل النظام. فيما يلي بعض نصائح "افعل ولا تفعل" خاصة بمهايئ التيار المتردد/المباشر.

#### ❖ افعل

- استخدم المحول المرفق مع الكمبيوتر المحمول فقط.
- توخ الحذر دائمًا من الحرارة الصادرة من محول التيار المتردد/التيار المباشر أثناء استخدامه.
- افصل كبل التيار المتردد قبل فك الحاسوب المحمول.

#### ❖ لا تفعل

- تغطية محول قيد الاستخدام لأن هذا قد يولد حرارة.
- افصل كبل التيار المتردد بعد توقف تشغيل النظام في حال ترك الحاسوب المحمول دون استخدام لفترة زمنية طويلة.

### البطارية

عندما يكون لديك حاسوب محمول جديد أو بطارية حاسوب محمول جديدة، من المهم أن تعرف كيفية شحن البطارية والاعتناء بها لكي تستفيد منها بأقصى حد ولأطول فترة زمنية ممكنة. كُن حريصًا ألا يتم استبدال هذه البطارية من قِبل المستخدمين.

#### ❖ إرشادات السلامة

- هذا الحاسوب المحمول مزود ببطارية غير قابلة للإزالة، اتبع اللوائح المحلية عند التخلص من الحاسوب المحمول.
- إبقى الحاسوب المحمول بعيدًا عن الرطوبة الزائدة ودرجات الحرارة الشديدة الارتفاع.
- افصل دائمًا كبل التيار المتردد قبل تركيب أي وحدة بالحاسوب المحمول.

#### ❖ نوع البطارية

- قد يكون هذا الحاسوب المحمول مزودًا بوحدة بطارية ليثيوم أو ليثيوم بوليمر عالية السعة تبعًا للطراز الذي تملكه.
- وحدة البطارية القابلة لإعادة الشحن هي مصدر طاقة داخلي للحاسوب المحمول.

#### ◀ أسلوب شحن البطارية

لإطالة عمر البطارية وتجنب فقدان الطاقة المفاجئ، اقرأ الإرشادات أدناه:

- أوقف تشغيل النظام إذا كان النظام سيكون في وضع السكون لبعض الوقت أو قُلل مدة مؤقت الإيقاف المؤقت.
- أوقف النظام إذا لم تكن ستستخدمه لفترة من الوقت.
- قم بتعطيل الإعدادات غير الضرورية أو فك الأجهزة الطرفية غير المستخدمة.
- وصل مهايئ التيار المتردد/التيار المباشر بالنظام متى أمكن.

#### ◀ كيفية شحن البطارية بصورة صحيحة

يرجى الانتباه إلى الإرشادات التالية قبل إعادة شحن البطارية:

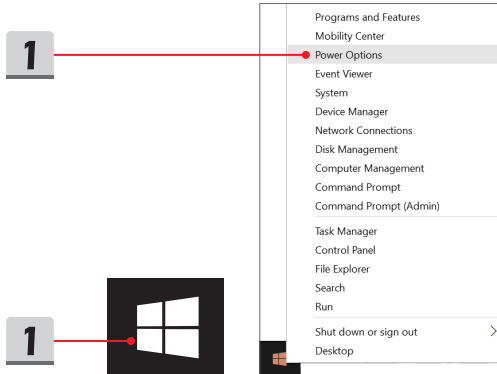
- إذا لم تكن هناك بطارية مشحونة متوفرة، احفظ عمالك وأغلق كافة البرامج قيد التشغيل وأغلق النظام.
- وصِّل البطارية بمهايئ تيار متردد/تيار مباشر.
- يمكنك استخدام النظام أو تعليق تشغيله أو إيقافه دون مقاطعة عملية الشحن.
- بطارية الليثيوم أو الليثيوم بوليمر ليس لها أثر على الذاكرة. من غير الضروري تفريغ البطارية قبل إعادة الشحن. ورغم ذلك، فإنه لإطالة عمر البطارية، فإننا نقترح أنه من الضروري أن تم استهلاك طاقة البطارية بالكامل مرة كل شهر.
- سيتم تحديد وقت الشحن الفعلي من خلال التطبيقات قيد الاستخدام.

## كيفية إعداد خطة الطاقة في Windows 10

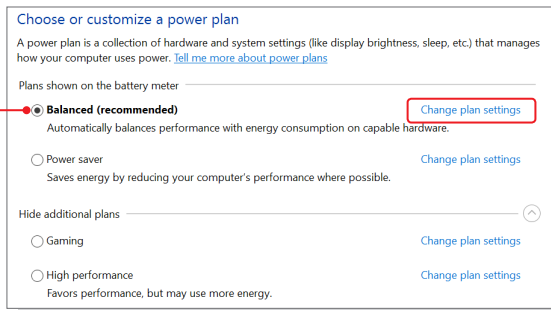
تُعد خطة الطاقة مجموعة من إعدادات الجهاز والنظام التي تدير كيفية استخدام حاسوبك للطاقة واستهلاكه لها. يمكن لخطط الطاقة أن توفر الطاقة أو تضاعف من أداء النظام أو تحافظ على المستوى المتوازن للطاقة أثناء الاستخدام. تليي خطط الطاقة الافتراضية — المتوازن وموفر الطاقة — احتياجات معظم الأشخاص. لكن بإمكانك تعديل الإعدادات الخاصة بالخطط الحالية أو إنشاء خطتك الخاصة.

### اختيار إحدى خطط الطاقة أو تخصيصها

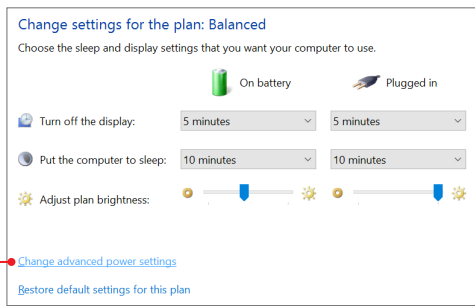
1. انقر على أيقونة [Windows] (النوافذ) الموجودة بالجانب الأيسر السفلي من الشاشة. انقر بزر الماوس الأيمن عليها لعرض قائمة الاختيار. حدد [Power Options] (خيارات الطاقة) في القائمة.
2. اختر إحدى خطط الطاقة من خلال النقر بزر الماوس الأيسر على أحد الخيارات المدرجة في قائمة خطة الطاقة. خطة الطاقة [Balanced] (متوازن) محددة هنا كمثال. انقر على أيقونة [Change plan settings] (تغيير إعدادات الخطة) الموجودة على يمين خطة الطاقة لتخصيص إحدى خطط الطاقة.
3. اختر إعدادات السكون والعرض التي تريد أن يعمل حاسوبك وفقًا لها. انقر على [Change advanced power settings] (تغيير إعدادات الطاقة المتقدمة) لإجراء تغييرات على إعدادات خطة الطاقة المختارة لتلبية احتياجاتك.
4. لاستعادة خطة المختارة مرة أخرى على الإعدادات الافتراضية؛ انقر على [Restore plan defaults] (استعادة الخطة على الإعدادات الافتراضية) ثم انقر على [Yes] (نعم) للتأكيد.
5. انقر فوق [OK] للإنهاء.



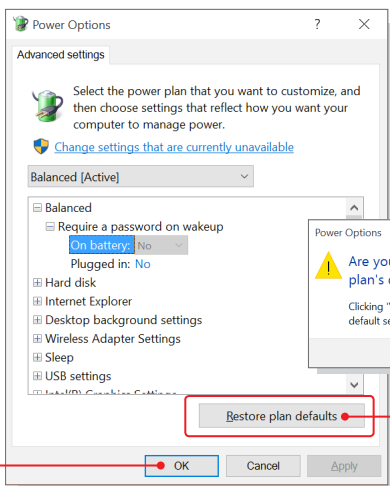
2



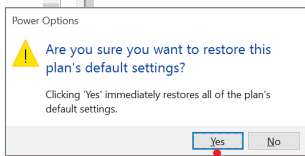
3



5



4

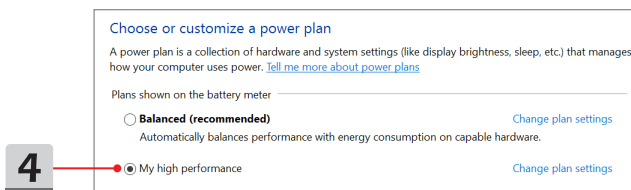
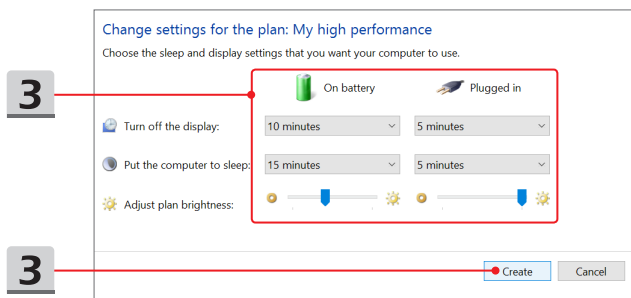
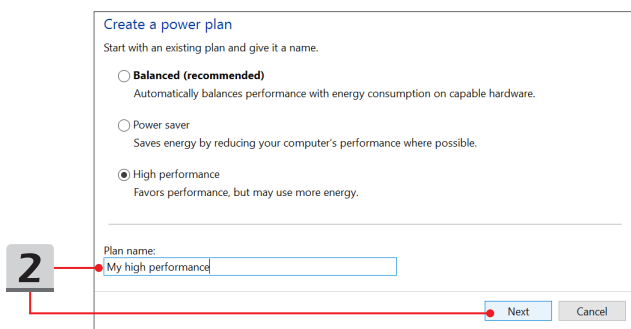
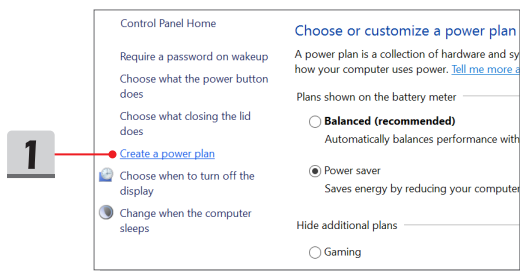


## أنشئ خطة الطاقة الخاصة بك

يمكنك إنشاء خطة الطاقة الخاصة بك وتخصيصها حسب متطلباتك. ومع ذلك، يُوصى باستخدام وظيفة توفير الطاقة محرك إيكو لإطالة عمر البطارية أثناء استخدام هذا الحاسوب المحمول. يُرجى الرجوع إلى قسم مدير التحكم في النظام (SCM) في دليل تطبيقات برامج الحاسوب المحمول للحصول على التفاصيل.

1. حدد خيارات الطاقة في القائمة. انقر على أيقونة [Create a power plan] (إنشاء خطة طاقة) الموجودة على اللوحة اليسرى.
2. حدد إحدى الخطط الموجودة التي تلبي احتياجاتك أكثر من غيرها وأطلق عليها اسمًا. ثم انقر فوق [Next] (التالي) للمتابعة.
3. غير الإعدادات الخاصة بخطة الطاقة الجديدة. انقر على [Create] (إنشاء) لتفعيل خطة الطاقة المخصصة.
4. وها أنت الآن لديك خطة طاقة جديدة تم تنشيطها تلقائيًا.





## نبذة عن HDD (محرك الأقراص الثابتة) و SSD (محرك القرص ذي المكونات الثابتة)

قد يأتي الحاسوب المحمول مزودًا بمحرك الأقراص الثابتة (HDD) أو محرك القرص ذي المكونات الثابتة (SSD) حسب الطراز الذي اشتراه المستخدم.

محرك الأقراص الثابتة ومحرك القرص ذي المكونات الثابتة هي أجهزة تخزين البيانات يتم استخدامها لتخزين البيانات الرقمية واستعادتها. تستخدم معظم محركات القرص ذي المكونات الثابتة (SSD) ذاكرة الفلاش القائمة على NAND، وتتمتع بمعدلات أعلى لنقل البيانات واستهلاك أقل للطاقة وسرعة قراءة/كتابة أسرع من HDD (محركات الأقراص الثابتة). لا تحاول إزالة محرك الأقراص الثابتة (HDD) أو محرك القرص ذي المكونات الثابتة (SSD) عندما يكون الحاسوب المحمول قيد التشغيل. يُرجى استشارة أحد بائعي التجزئة المعتمدين أو أحد مراكز الصيانة لاستبدال محركات الأقراص الثابتة (HDD) أو محركات القرص ذي المكونات الثابتة (SSD).

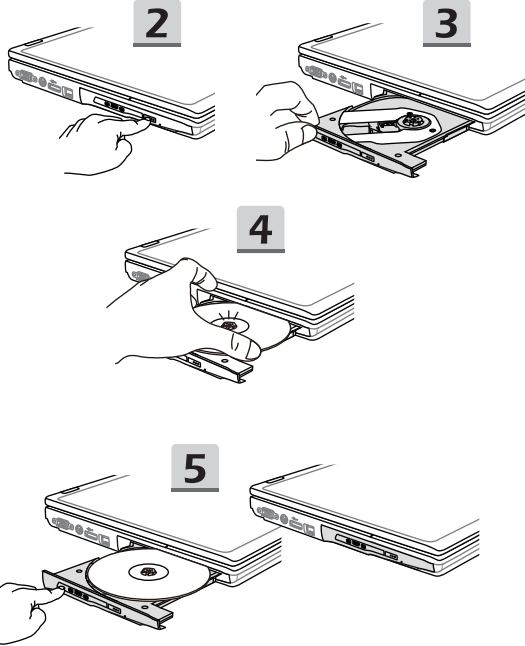
## نبذة عن فتحة SSD (محرك القرص ذي المكونات الثابتة) من نوع M.2

قد يأتي الحاسوب المحمول مزودًا بفتحات SSD من النوع M.2 الخاصة ببطاقات SSD من النوع M.2 المتوافقة مع واجهات SATA وPCIe؛ مما يوفر بدوره العديد من المزايا والاستخدامات للمستخدمين. يُرجى استشارة أحد بائعي التجزئة المعتمدين أو أحد مراكز الصيانة لمعرفة عمليات التثبيت والمواصفات الصحيحة.

## كيف تستخدم محرك الأقراص الضوئية

قد يكون هذا الكمبيوتر المحمول مزودًا بمحرك تخزين ضوئي. اتبع التعليمات أدناه لإدخال قرص. الأجهزة الموضحة هنا هي لأغراض مرجعية فقط.

1. تأكد من تشغيل الكمبيوتر المحمول.
2. اضغط على زر الإخراج على اللوحة وسوف ينزلق درج القرص للخارج جزئيًا.
3. اسحب الدرج برفق للخارج حتى يمتد بالكامل.
4. ضع القرص في الدرج وتأكد من وضع القرص بشكل صحيح. اضغط برفق في وسط القرص لتأمينه في مكانه.
5. ادفع الدرج للخلف في المحرك.



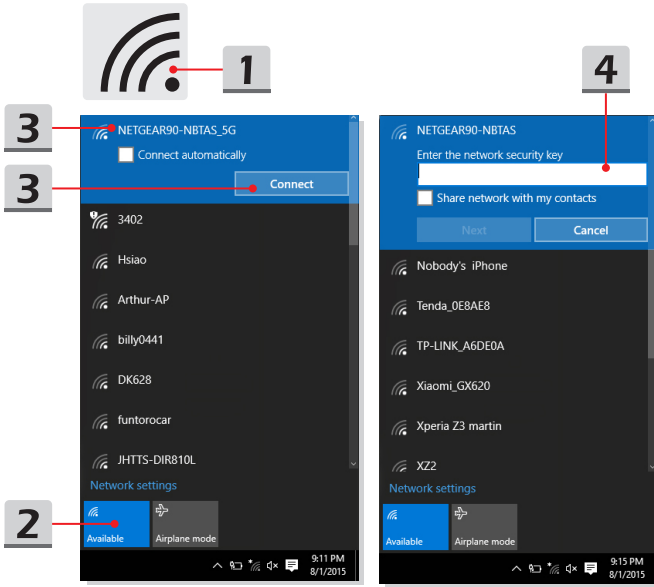
## كيفية الاتصال بالإنترنت

### شبكة محلية لاسلكية

الشبكة المحلية اللاسلكية هي اتصال لاسلكي عريض النطاق يسمح لك بالاتصال بالإنترنت دون استخدام أي كابلات. يرجى اتباع التعليمات أدناه لإعداد اتصال شبكة محلية لاسلكية.

◀ الاتصال بالشبكة المحلية اللاسلكية

1. اذهب إلى سطح المكتب. اشر على أيقونة  الموجودة على الجانب الأيمن السفلي من شريط المهام وانقر عليها لبسط قائمة إعدادات الشبكة.
2. يوجد خيارا [Wi-Fi] و [Airplane mode] (وضع الطائرة) في إعدادات الشبكة، حدد [Wi-Fi] هنا.
3. اختر أحد اتصالات الشبكة المحلية اللاسلكية من قائمة الشبكة لكي تتصل بالإنترنت. ثم انقر فوق [Connect] (توصيل) للمتابعة.
4. قد يُطلب إدخال مفتاح أمان للاتصال بالشبكة المختارة. ثم انقر على [Next] (التالي).



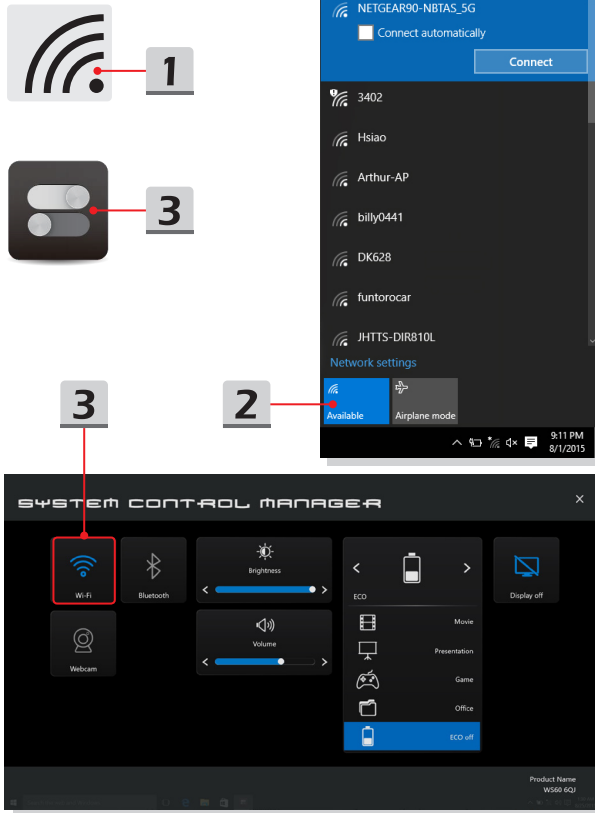
◀ التحقق من حالة الشبكة المحلية اللاسلكية

عند تمكين وضع الطائرة، سيتم إيقاف الاتصال بالشبكة المحلية اللاسلكية. قبل الإعداد للاتصال بالشبكة المحلية اللاسلكية، تأكد من أن وضع الطائرة متوقف عن التشغيل.

1. اذهب إلى سطح المكتب. ائثر على أيقونة  الموجودة على الجانب الأيمن السفلي من شريط المهام وانقر عليها لبسط قائمة إعدادات الشبكة.

2. تحقق إذا كان وضع الشبكة المحلية اللاسلكية متوفر في إعدادات الشبكة.

3. أو ائثر على أيقونة [SCM] الموجودة في الجانب الأيمن السفلي من شريط المهام وانقر عليها لإظهار النافذة الرئيسية لـ مدير التحكم في النظام، يُرجى التحقق مما إذا كان وضع الشبكة المحلية اللاسلكية قيد التشغيل.

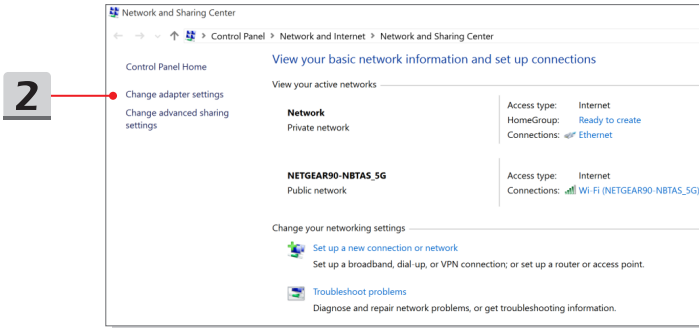
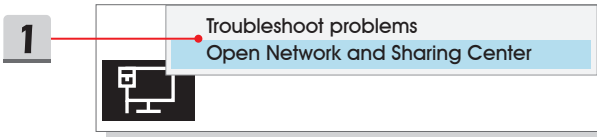


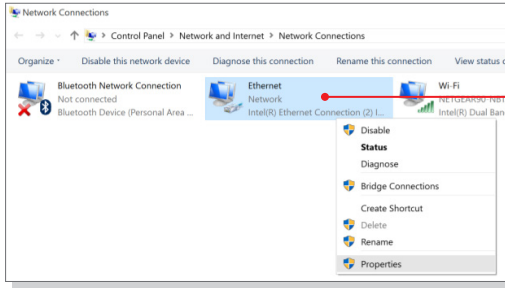
## الشبكة المحلية السلكية

استخدم الكابلات ومهايئات الشبكة للاتصال بالإنترنت. قبل إعداد الاتصال ببروتوكول IP/PPPoE الديناميكي أو النطاق العريض (PPPoE) أو بروتوكول الإنترنت الثابت، يُرجى الاتصال بمقدم خدمة الإنترنت (ISP) أو المسؤول عن الشبكة لطلب المساعدة بشأن إعداد الاتصال بالإنترنت.

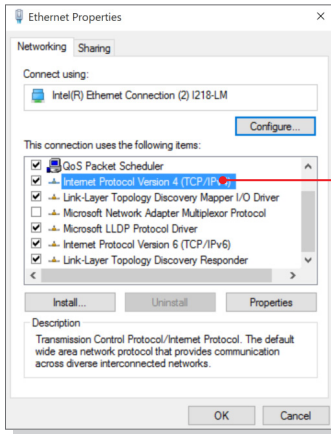
### الاتصال ببروتوكول IP/PPPoE الديناميكي

1. اذهب إلى سطح المكتب. اشر على أيقونة  الموجودة على الجانب الأيمن السفلي من شريط المهام ثم انقر عليها بزر الماوس الأيمن لتحديد [Open Network and Sharing Center] (فتح الشبكة ومركز المشاركة).
2. اختر [Change adapter settings] (تغيير إعدادات المهايي).
3. انقر بزر الماوس الأيمن على [Ethernet] [اختيار [Properties] (خصائص) من القائمة المنسدلة.
4. في نافذة خصائص Ethernet، اختر علامة التبويب [Networking] (الشبكات) وضع علامة على [Internet Protocol Version 4 (TCP/IPv4)] (بروتوكول الإنترنت الإصدار 4 TCP/IPv4). ثم انقر على [Properties] (خصائص) للمتابعة.
5. اختر علامة التبويب [General] (عام)، وانقر على [Obtain an IP address automatically] (الحصول على عنوان IP تلقائيًا) و [Obtain DNS server address automatically] (الحصول على عنوان خادم DNS تلقائيًا). ثم انقر على [OK].

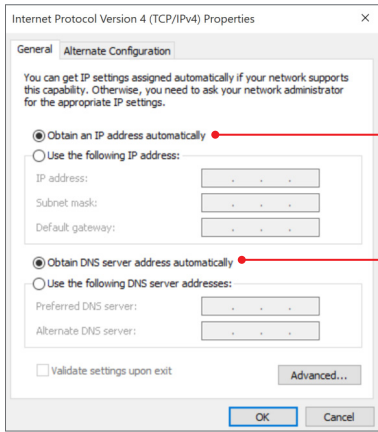




3



4

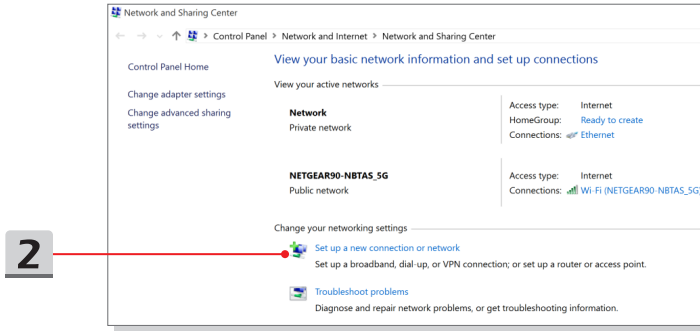
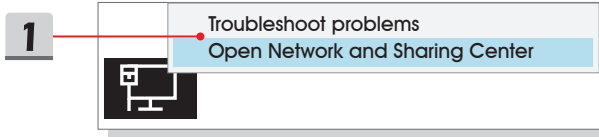


5

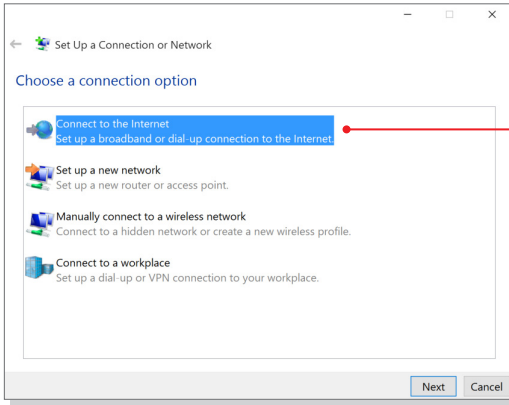
5

## ◀ الاتصال بروتوكول النطاق العريض (PPPoE)

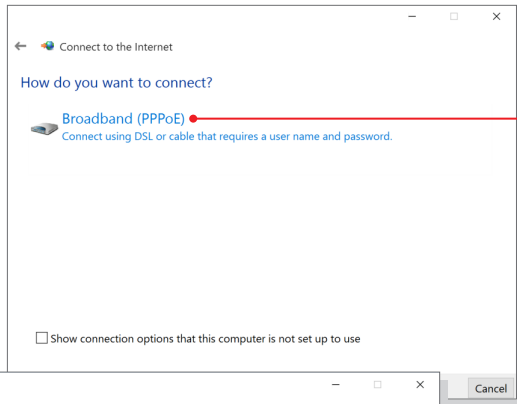
1. اذهب إلى سطح المكتب. اقر على أيقونة  الموجودة على الجانب الأيمن السفلي من شريط المهام وانقر عليها بزر الماوس الأيمن لتحديد [Open Network and Sharing Center] (فتح الشبكة ومركز المشاركة).
2. اختر [Set up a new connection or network] (إعداد اتصال أو شبكة جديدة) تحت [Change your networking settings] (تغيير إعدادات شبكتك).
3. حدد [Connect to the Internet] (اتصل بالإنترنت)، ثم انقر على [Next] (التالي).
4. انقر على [Broadband (PPPoE)] (النطاق العريض (PPPoE)).
5. يتم تعبئة حقول اسم المستخدم وكلمة المرور واسم الاتصال. ثم انقر على [Connect] (توصيل).



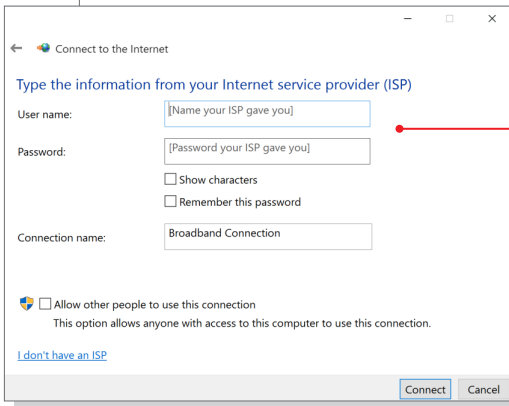




3



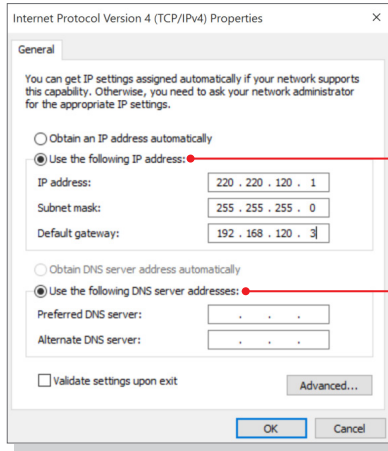
4



5

## الاتصال ببروتوكول الإنترنت الثابت

1. اتبع الخطوات السابقة من 1 إلى 4 في الاتصال ببروتوكول IP/PPPoE الديناميكي.
2. اختر علامة التبويب [General] (عام) وانقر على [Use the following IP address] (استخدام عنوان IP التالي) و[Use the following DNS server addresses] (استخدام عناوين خادم DNS التالية). سيطلب منك ملء خانة عنوان IP، وقناع الشبكة الفرعية، والبوابة الافتراضية، ثم انقر فوق [OK].




## كيفية إعداد اتصال البلوتوث

الإقران بـ Bluetooth هو عملية يتم فيها الاتصال بين جهازي Bluetooth من خلال اتصال مؤسس.

### تفعيل اتصال البلوتوث

◀ التحقق من حالة Bluetooth

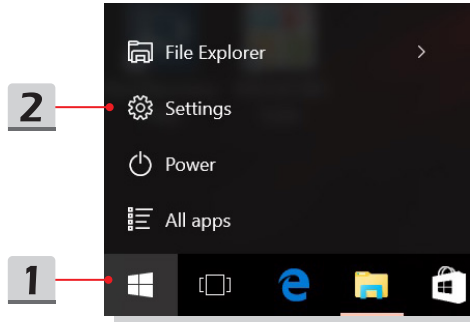
عند تمكين وضع الطائرة، سيتم إيقاف الاتصال بـ Bluetooth. قبل الإعداد للاتصال عبر Bluetooth، تأكد من أن وضع الطائرة متوقف عن التشغيل.

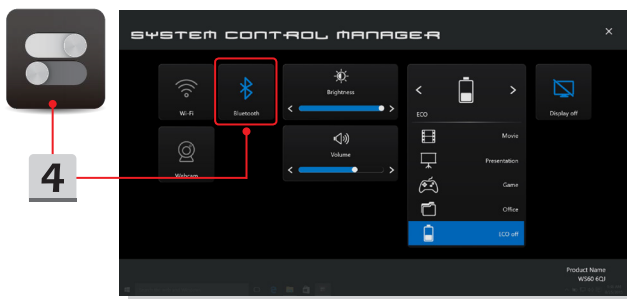
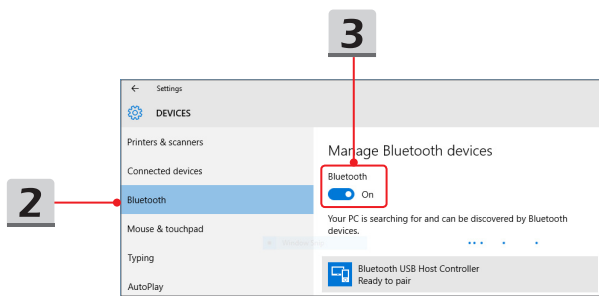
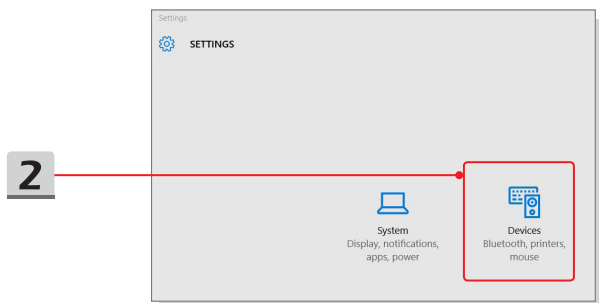
1. اذهب إلى سطح المكتب. اعثر على أيقونة  (النوافذ) الموجودة بالجانب الأيسر السفلي من الشاشة وانقر عليها.

2. حدد [Settings] (الإعدادات)، ثم انتقل إلى [Devices/ Bluetooth] (الأجهزة/ Bluetooth) للتحقق مما إذا كان الاتصال بـ Bluetooth متوفرًا.

3. قم بـ [On] (تشغيل) الاتصال بـ Bluetooth إذا كان مضبوطًا على [Off] (إيقاف التشغيل).

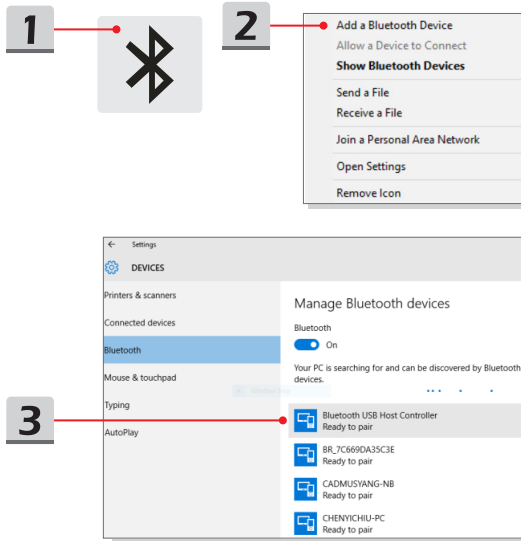
4. أو اعثر على أيقونة [SCM] الموجودة في الجانب الأيمن السفلي من شريط المهام وانقر عليها لإظهار النافذة الرئيسية لـ مدير التحكم في النظام. تحقق مما إذا كان الاتصال بـ Bluetooth قيد التشغيل.

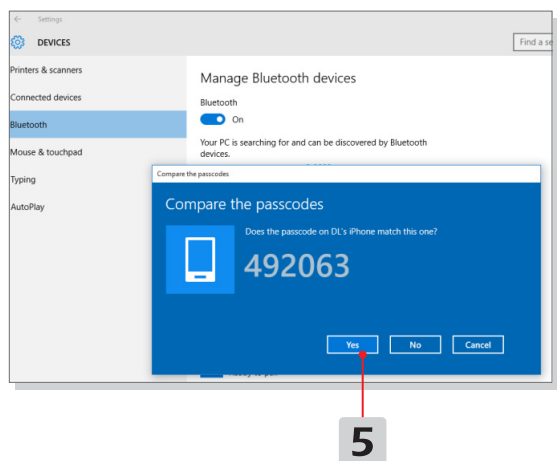
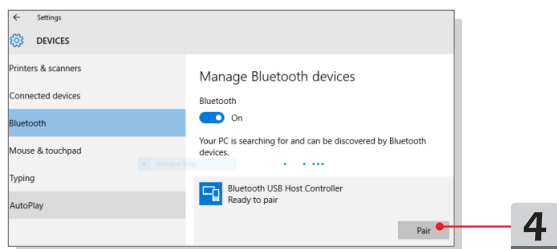




## إقران أجهزة Bluetooth

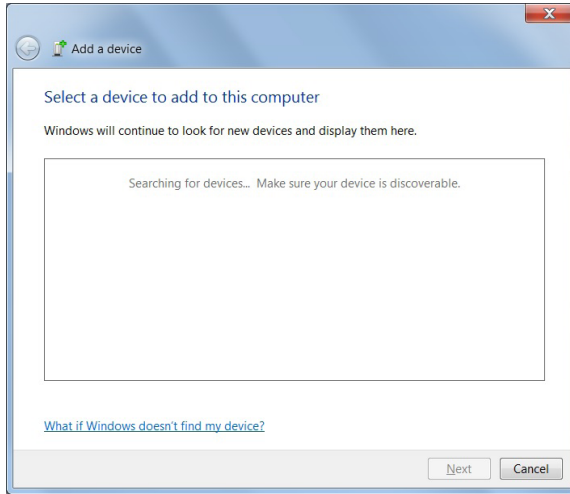
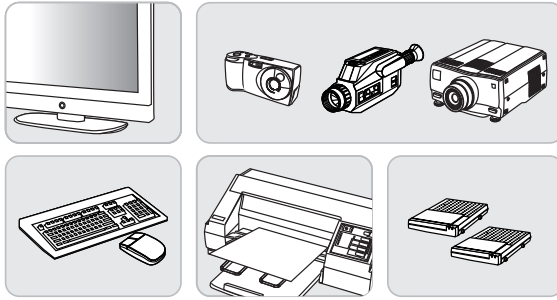
1. اذهب إلى سطح المكتب. ائثر على أيقونة [Bluetooth] الموجودة بالجانب الأيمن السفلي من شريط المهام وانقر عليها.
2. اختر [Add a Bluetooth Device] (إضافة جهاز Bluetooth).
3. حدد أحد اتصالات Bluetooth من قائمة الشبكات.
4. انقر فوق [Pair] (إقران) للمتابعة.
5. اجعل رمز المرور في الحاسوب المحمول مطابقًا لنظيره في جهاز Bluetooth المحدد، وانقر على [Yes] (نعم) للإنتهاء.





## كيفية توصيل الأجهزة الخارجية

قد يأتي هذا الحاسوب المحمول مزودًا بمنافذ I/O (إدخال إخراج) عديدة، مثل: USB، HDMI، DisplayPort و mini DisplayPort. سيتمكن المستخدمون من توصيل أجهزة طرفية متنوعة بالكمبيوتر المحمول. لتوصيل هذه الأجهزة، راجع أدلة التعليمات لكل جهاز أولًا، ثم وصل الجهاز بالكمبيوتر المحمول. يتمتع هذا الحاسوب المحمول بالقدرة على الكشف التلقائي عن الأجهزة المتصلة؛ وفي حال لم يتم الكشف عن الأجهزة، يُرجى تمكين الأجهزة يدويًا بالانتقال إلى [Start Menu] (قائمة ابدأ) / Control Panel (لوحة التحكم) / Hardware and Sound (المكونات الصلبة والصوت) / Add a device (إضافة جهاز) لإضافة الأجهزة الجديدة.



## الفديو: كيفية استخدام وظيفة RAID

قد يدعم هذا الحاسوب المحمول وظيفة RAID بمستويات مختلفة. يسمح نظام RAID للمستخدمين بتخزين البيانات على محركات أقراص صلبة متعددة أو محركات حالة صلبة. اتصل بالموزع المحلي لمعرفة المزيد من المعلومات الصحيحة مع ملاحظة إمكانية اختلاف وظائف RAID حسب الموديلات التي اشتراها المستخدمون.

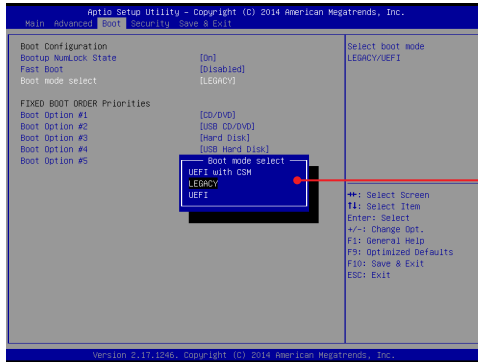
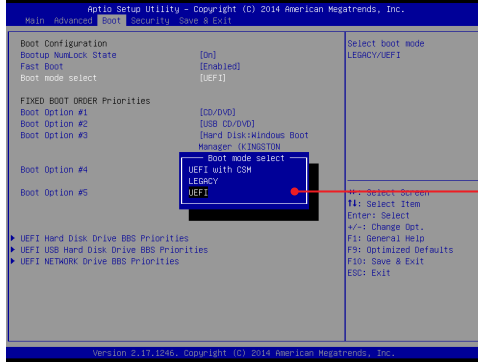
شاهد الفيديو التعليمي على: <https://youtu.be/u2C35-ctFbw>





## كيفية اختيار وضع بدء التشغيل في BIOS

1. قم بتشغيل الجهاز. بمجرد ظهور الشعار الأول، اضغط على مفتاح DEL فورًا وادخل إلى قائمة BIOS.
2. حرك السهم إلى علامة تبويب [Boot] (بدء التشغيل)، واختر [Boot mode select] (اختيار وضع بدء التشغيل) في تهينة Boot Configuration (بدء التشغيل).
3. بالنسبة لأنظمة التشغيل التي تدعم BIOS القائم على UEFI (Windows 10 وWindows 8.1)، يوصى باختيار [UEFI].
4. بالنسبة لإصدار Windows 7 أو الإصدارات الأسبق من Windows، اختر وضع [Legacy] (القديم).
5. ارجع إلى الأسئلة الشائعة الخاصة بـ MSI لمزيد من المعلومات حول تثبيت نظام التشغيل Windows على الحاسوب المحمول على الرابط <https://www.msi.com/faq/notebook-1971>



## الفديو: كيفية استعادة نظام التشغيل Windows 10 على حاسبات MSI المحمولة

شاهد الفيديو التعليمي على: <https://www.youtube.com/watch?v=hSrK6xAQooU>، لاستعادة نظام التشغيل Windows 10 باستخدام [F3 Recovery] (استعادة F3) و [Windows 10 Settings] (إعدادات Windows 10) عندما يتطلب الأمر ذلك.



## الفيديو: كيفية استخدام تثبيت MSI One Touch

MSI "One Touch Install"، يتيح تطبيق التثبيت بنقرة واحدة للمستخدمين تثبيت كل المشغلات المطلوبة بكفاءة على حاسبات MSI المحمولة بنقرة واحدة.

شاهد الفيديو التعليمي على:

<https://www.youtube.com/watch?v=ERItRaJUKQs> :Windows 10/ 8.1

<https://www.youtube.com/watch?v=43lnM4m-500> :Windows 7

Windows 10/ 8.1



Windows 7

