

G52-17951XD



Dizüstü Bilgisayar Kullanım Kılavuzu

1 Giriş

İçindekiler

Giriş	1-1
Telif Hakkı Uyarısı	1-4
Tescilli Markalar	1-4
Revizyon Geçmişi	1-4
FCC-B Radyo Frekansı Girişim Bildirgesi	1-5
FCC Koşulları	1-5
CE Uygunluğu	1-5
Pil Yönetmelikleri	1-6
WEEE Bildirisi	1-6
Kimyasal Maddeler Bilgisi	1-6
RoHS Bildirimi	1-7
Türkiye EEE düzenlemesi	1-7
Yükseltme ve Garanti	1-7
Değiştirilebilir Parçaların Satın Alınması	1-7
Optik Disk Sürücüsü Bildirimi	1-7
Güvenlik Uyarıları	1-8
Önemli MSI Özellikler	1-10
Genel Bilgiler	2-1
Paketin Açılması	2-2
Ürüne Genel Bakış	2-3
Üstten Açık Görünüm	2-3
Önden Görünüm	2-6
Sağdan Görünüm	2-8
Soldan Görünüm	2-9
Arkadan Görünüm	2-11
Alt Taraftan Görünüm	2-12
Klavyeyi Kullanma	2-13
Windows Tuşu	2-13
Hızlı Başlatma Tuşları	2-14
Dokunmatik Yüzeyi Etkinleştir veya Devre Dışı Bırak	2-15
Uyku Moduna Gir	2-15
Ekran Değiştir	2-15
Birden Fazla Monitör Kullan	2-15
Ekranın Parlaklık Düzeyini Ayarla	2-16
Hoparlörün Ses Düzeyini Ayarla	2-16

Klavye Arka Işık LED'inin Parlaklık Düzeyini Ayarla	2-16
Uygulama: True Color (isteğe bağlı)	2-17
Video: [Fn] Düğmelerini Kullanma	2-17
Teknik Özellikler	2-18
Başlarken	3-1
Dizüstü Bilgisayarı Kullanmaya Başlayın.....	3-2
Dizüstü Bilgisayarı Rahat Biçimde Kullanma.....	3-3
Güç Beslemesini Yönetme	3-4
AC/DC Adaptörü	3-4
Pil.....	3-4
Windows 10'da Bir Güç Planı Ayarlama	3-6
Bir Güç Planını Seçin veya Özelleştirin	3-6
Kendi Güç Planınızı Oluşturun	3-8
Dokunmatik Yüzeyin Kullanım Şekli	3-10
Sabit Disk ve Katı Hâl Diski Hakkında.....	3-11
M.2 SSD Yuvası Hakkında	3-11
Optik Disk Sürücüyü Kullanma	3-12
İnternet'e Bağlanma.....	3-13
Kablosuz Yerel Alan Ağı (LAN).....	3-13
Kablolu LAN	3-15
Bluetooth Bağlantısı Kurma	3-20
Bluetooth Bağlantısını Eşleştirme	3-20
Harici Aygıtları Bağlama	3-24
Video: RAID İşlevini Kullanma	3-25
BIOS'ta Önyükleme Modunu seçme.....	3-26
Video: MSI Dizüstü Bilgisayarlarda Windows 10 İşletim Sisteminin Geri Yüklenmesi	3-27
Video: MSI One Touch Install Kullanımı	3-28

Telif Hakkı Uyarısı

Bu kılavuzdaki materyal MICRO-STAR INTERNATIONAL'ın fikri mülkiyetidir. Bu belgeyi hazırlarken her türlü dikkati gösterdik, ancak içeriğinin doğru olduğu garantisini verilemez. Ürünlerimiz sürekli geliştirilmektedir ve haber vermeksizin değişiklik yapma hakkını saklı tutmaktayız.

Tescilli Markalar

Tüm markalar, kendilerine sahip olan şirketlerin tescili altındadır.

Revizyon Geçmişi

- Sürüm: 2.0
- Tarih: 10, 2015

FCC-B Radyo Frekansı Girişim Bildirgesi

Yapılan testler sonucunda bu aygıtın, FCC kuralları 15. maddeye göre B sınıfı bir dijital aygıt sınıfına girdiği onaylanmıştır. Bu sınırlar, aygıt kamusal alanda kullanıldığında muhtemel zararlı girişimlere karşı makul ölçülerde korunma amacı ile tasarlanmıştır. Bu aygıt radyo frekansları oluşturmakta, kullanmakta ve yayabilmektedir. Aynı zamanda, kullanım kitapçığında yer verilen önergelere uygun kurulum kullanılmadığı takdirde radyo iletişimine zarar verebilecek parazit oluşturabilir. Kullanım kitapçığında belirtilen yönergelere uyulduğunda dahi zararlı parazitler yaymayacağı garanti edilmemektedir. Bu aygıtın radyo ve televizyon yayınlarına etki eden parazitler yayması halinde (bunu, cihazı kapatıp açarak belirleyebilirsiniz), aşağıdaki çözümlerden bir veya birkaçını deneyiniz:

- ▶ Alıcı anteninin yönün veya yerini değiştirin
- ▶ Aygıt ile alıcı arasındaki mesafeyi artırın.
- ▶ Cihazı, alıcının bağlı olduğundan farklı bir prize takın.

NOT

- ▶ Uyumluluk konusunda yetkili taraflarca onaylanmayan değişiklikler veya modifikasyonlar, cihazı kullanma hakkınızı sınırlandırabilir.
- ▶ Emisyon sınırlarına uyması açısından, gerekli görüldüğünde arabirim ve güç kabloları yalıtılmalıdır.

FCC Koşulları

Bu aygıt, FCC Kuralları Bölüm 15'te belirtilen koşullara uygunluk göstermektedir. Kullanımı, aşağıdaki koşulları doğurur:

- ▶ Bu cihaz zararlı girişimler yaymaz,
- ▶ Bu cihaz, istenmeyen sonuçlar doğurabilecek girişimler dahil, her türlü girişimi kabul edecektir.

CE Uygunluğu



Bu cihaz Avrupa Birliği Yönergesi'nde düzenlenen temel güvenlik gerekliliklerine ve diğer ilgili maddelere uygundur.

Pil Yönetmelikleri



Avrupa Birliği: Piller, pil paketleri ve akümülatörler, ayrılmamış ev atığı olarak atılmamalıdır. Yerel yönetmeliklere göre iade etmek, geri dönüştürmek veya işlemek için lütfen kamusal toplama sistemini kullanın.



廢電池請回收

Tayvan: Daha iyi çevre koruması için, atık piller, geri dönüştürme ya da özel atım için ayrı olarak toplanmalıdır.

Kaliforniya, ABD: Düğme piller perklorat maddesi içerebilir ve Kaliforniya'da geri dönüşüm ya da atma sırasında özel işlem gerektirir.

Daha fazla bilgi için lütfen şu adresi ziyaret edin: <http://www.dtsc.ca.gov/hazardouswaste/perchlorate/>

WEEE Bildirisi



Avrupa Birliği: 13 Ağustos 2005 tarihinde yürürlüğe giren Avrupa Birliği ("AB") 2002/96/EC Atık Elektrikli ve Elektronik Ekipman Yönergesi altında, "elektrikli ve elektronik ekipman" ürünleri şehir çöpü olarak atılamaz ve kapsanan elektronik ekipmanların üreticileri, bu tür ürünleri kullanım süreleri bittikten sonra geri toplamakla yükümlüdür.

Kimyasal Maddeler Bilgisi

EU REACH Yönetmeliği (Avrupa Parlamentosu ve Konseyi EC No. 1907/2006 Yönetmeliği) gibi kimyasal madde yönetmelikleriyle uyum amacıyla, MSI, aşağıdaki adreste ürünlerdeki kimyasal maddelerin bilgilerini sağlar:

http://www.msi.com/html/popup/csr/evmtprtt_pcm.html

RoHS Bildirimi

Türkiye EEE düzenlemesi

Türkiye Cumhuriyeti EEE Düzenlemeleriyle uyumludur.

Yükseltme ve Garanti

Ürüne önceden takılmış olan, bellek kartları, sabit disk, katı hâl disk, optik disk ve Bluetooth/WiFi birleşik kart gibi bazı bileşenlerin, satın alınan modellere bağlı olarak kullanıcının isteğiyle yükseltilebilir veya değiştirilebilir olabileceğine lütfen dikkat edin.

Lütfen satın aldığınız ürünle ilgili daha fazla bilgi için, yerel satıcınızla görüşünüz. Bileşen konumunu veya takma/sökme yöntemini anlamamanız durumunda, üründen hasara neden olabileceği için ürünün hiçbir bileşenini yükseltmeyi veya değiştirmeyi denemeyin. Kullanıcının, ürün servisi için yetkili bayiyle veya servis merkeziyle iletişime geçmesi önerilir.

Değiştirilebilir Parçaların Satın Alınması

Lütfen kullanıcıların bazı ülke veya bölgelerde satın aldığı ürünün değiştirilebilir (veya uyumlu olanlarının) parçalarının tedarikinin o zaman beyan edilen resmi düzenlemelere bağlı olarak ürün artık üretilmediği için üretici tarafından 5 yıl süreyle yapılabileceğine dikkat edin. Yedek parçaların sağlanması konusunda ayrıntılı bilgi için lütfen <http://www.msi.com/support/> adresi aracılığıyla üreticiyle iletişime geçin.

Optik Disk Sürücüsü Bildirimi

DİKKAT: Bu cihaz bir lazer sistemi içerir ve "SINIF 1 LAZER ÜRÜNÜ" olarak sınıflandırılır. Bu modeli uygun biçimde kullanmak için, talimat kılavuzunu dikkatlice okuyun ve ileride başvurmak üzere saklayın. Bu modelle herhangi bir sorun yaşanması durumunda, lütfen en yakın "YETKİLİ servis istasyonu" ile iletişime geçin. Lazer ışınına doğrudan maruz kalmayı önlemek için kasayı parçalara ayırmaya çalışmayın.

Güvenlik Uyarıları



Güvenlik uyarılarını tamamen ve dikkatlice okuyunuz. Cihaz veya kullanım kitapçığındaki tüm uyarı ve yönergelere uyunuz.



Dizüstü bilgisayarı nemden ve yüksek sıcaklıklardan uzak tutun.



Ayarlamadan önce dizüstü bilgisayarı sabit bir yüzeye yerleştirin.



Dizüstü bilgisayarın aşırı ısınmasını önlemek için havalandırma deliklerini kapatmayın.



- Dizüstü bilgisayarı, hasar görmesine neden olabilecek 60°C (140°F) üstünde veya 0°C (32°F) altında depolama sıcaklığına sahip, havası düzenlenmeyen bir ortamda bırakmayın.
- Bu dizüstü bilgisayar, en fazla 35°C (95°F) ortam sıcaklığı altında çalıştırılmalıdır.



Cihazın elektrik kablosunu, insanların üzerine basmayacakları şekilde yerleştiriniz. Elektrik kablosunun üzerine herhangi bir şey koymayın.



Güçlü manyetik alanları veya elektrikli nesneleri dizüstü bilgisayardan kesinlikle uzak tutun.



Ekipmana hasar verebileceğinden ve elektrik çarpmasına neden olabileceğinden dizüstü bilgisayara sıvı dökmeyin.

Aşağıdaki durumlardan biri oluştuğunda, cihazınızı yetkili servis personeline gösteriniz:



- Güç kablosu veya girişi zarar gördüğünde.
- Cihazın iç aksamı bir sıvı ile temas ettiğinde.
- Cihaz neme maruz kaldığında.

Cihaz düzgün veya kullanım kitapçığına uygun çalışmadığında.

- Cihaz düşürüldüğünde veya hasar gördüğünde.
- Cihaz bozulma belirtileri gösterdiğinde.

Çevreci Ürün Özellikleri

- Kullanım ve bekleme sırasında daha az enerji tüketimi
- Çevre ve sağlığa zararlı maddelerin sınırlı kullanımı
- Kolay demontaj ve geri dönüşüm
- Geri dönüşümü destekleyerek doğal kaynakların daha az kullanımı
- Kolay yükseltmeler sayesinde daha uzun ürün kullanım ömrü
- Geri alma politikası ile daha az katı atık üretimi



Çevre Politikası

- Ürün, parçaların yeniden kullanılmasını ve geri dönüşümü sağlamak üzere tasarlanmıştır ve kullanım ömrü sonunda atılmamalıdır.
- Kullanıcılar kullanım ömrü sona eren ürünlerinin geri dönüşüm ve atımı için yerel yetkili toplama noktası ile görüşmelidir.
- Geri dönüşümle ilgili daha fazla bilgi için MSI web sitesini ziyaret edin ve yakınınızdaki dağıtıcıyı bulun.
- Ayrıca, kullanıcılar MSI ürünlerinin uygun elden çıkarılması, geri verilmesi, geri dönüşümü ve parçalara ayrılmasıyla ilgili bilgiler için gpcontdev@msi.com adresinden bize ulaşabilirler.

Önemli MSI Özellikler

Tüm serilerdeki MSI dizüstü bilgisayarların daha kendine özgü özelliklerini keşfetmek için lütfen şu adresleri ziyaret edin:

<http://www.msi.com> ve <https://www.youtube.com/user/MSI>



Sadece MSI OYUN dizüstü bilgisayarında SteelSeries Motoru

MSI, oyun dizüstü bilgisayarlarında özel bir SteelSeries Motoru geliştirmek için SteelSeries ile iş birliği yapar. SteelSeries Motoru, oyuncular için sık kullanılan işlevleri çoklu aygıt yönetiminde birleştirmeye yönelik uygulamalardır.



MSI OYUN dizüstü bilgisayar, XSplit Gamecaster canlı akış uygulamasına sahip ilk oyun dizüstü bilgisayardır!

MSI oyun dizüstü bilgisayar, oyuncular için en kolay canlı akış ve kayıt çözümü olan XSplit Gamecaster özelliğine sahiptir. XSplit Gamecaster temel öğreticisine bakın.



MSI Oyun Dizüstü Bilgisayarlarda ses Dynaudio tarafından sağlanır

MSI, oyun dizüstü bilgisayarlarında size aslına uygun ses performansı sunmak için, Danimarkalı ses uzmanlarından oluşan Dynaudio ile ortaklık yapmaktadır.



Gerçek Renklerle Yaşamınızı Renklendirin

MSI, daha hatasız, yüksek duyarlılıkta panel kalitesi geliştirme konusunda Portrait Displays, Inc. şirketiyle ortaklığa girmiştir.

MSI Gerçek Renk Teknolojisi, bir MSI dizüstü bilgisayarındaki her panelin, renk açısından en iyi hassasiyete sahip olmasını garanti eder.



msi[®]

2

Genel Bilgiler

Titizlikle tasarlanmış bu dizüstü bilgisayara sahip olmanızdan dolayı kutlarız. Bu muhteşem dizüstü bilgisayarı kullanırken zevkli ve profesyonel bir deneyim yaşayacaksınız. Bu dizüstü bilgisayarın, rakipsiz güvenilirliğimiz ve müşteri memnuniyetine verdiğimiz değer konusunda kazandığımız haklı ünümüzle test edilip onaylandığını kullanıcılara söylemekten gurur duyuyoruz.

Paketin Açılması

Paketi açıp içeriğini dikkatlice inceleyin. Herhangi bir parçanın eksik veya hasar görmüş olduğunu tespit ederseniz vakit geçirmeden satıcınızla temas kurun. Kutuyu ve paketleme malzemelerini ileride kullanabileceğiniz için saklayın. Paketin içeriği aşağıdaki gibi olmalıdır:

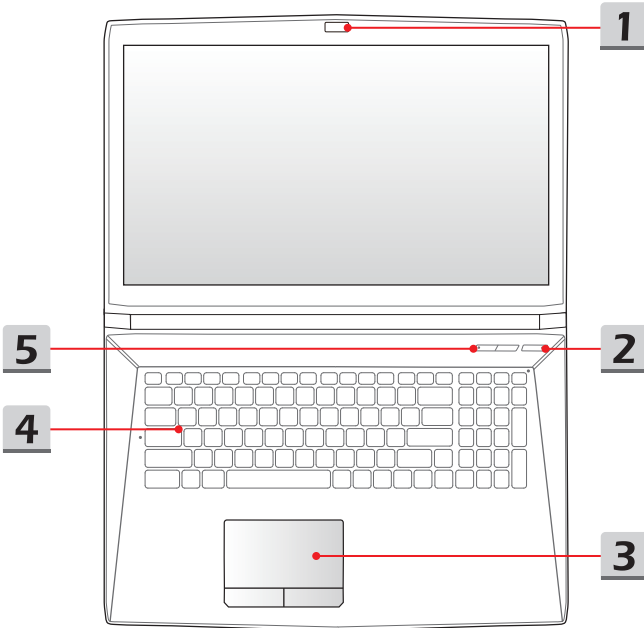
- ▶ Dizüstü bilgisayar
- ▶ Hızlı Başlangıç Kılavuzu
- ▶ AC/DC adaptörü ve AC güç kablosu
- ▶ İsteğe bağlı taşıma çantası
- ▶ Kullanıcı kılavuzunun tam sürümünü, sürücüler, yardımcı programları ve benzer öğeleri içeren isteğe bağlı hepsi bir arada uygulama disk

Ürüne Genel Bakış

Bu bölüm dizüstü bilgisayarın temel özelliklerini anlatmaktadır. Bu dizüstü bilgisayarın görünüşünü kullanmadan önce daha fazla öğrenmenizi sağlayacaktır. Burada gösterilen şekillerin yalnızca başvuru amaçlı olduğuna lütfen dikkat edin.

Üstten Açık Görünüm

Aşağıdaki şekil ile birlikte verilen açıklamalar dizüstü bilgisayarınızın ana çalışma alanını tanıtmaktadır.



1. Web Kamerası/ Web Kamerası LED'i/ Dâhili Mikrofon

- Bu yerleşik web kamerası, fotoğraf çekme, video kaydetme, görüntülü konferans görüşmesi yapma ve benzeri işlemler için kullanılabilir.
- Ağ kamerasının yanındaki Ağ Kamerası LED göstergesi, ağ kamerası işlevi etkin olduğunda yanar, işlev kapatılırken LED söner.
- Bu dâhili mikrofondur ve işlevi harici mikrofon ile aynıdır.

2. Güç Tuşu / Güç LED'i / GPU Modu LED'i



Güç

Açma Kapatma Düğmesi

- Dizüstü bilgisayarın gücünü AÇMAK ve KAPATMAK için bu düğmeyi kullanın.
- Dizüstü bilgisayarı uyku durumundan uyandırmak için bu düğmeyi kullanın.

Güç LED'i/ GPU Modu LED'i

- Dizüstü bilgisayar gücü açıldığında ve UMA GPU modu seçildiğinde mavi renkte yanar.
- İsteğe bağlı desteklenen ayrık GPU modu seçildiğinde kehribar renginde yanar.
- Bu işlev kapatıldığında LED söner.

3. Dokunma pedi

Bu, dizüstü bilgisayarınızın işaretleme cihazıdır.

4. Klavye

Tümleşik klavye üzerinde, gerçek boyutta bir klavyenin tüm işlevlerini taşımaktadır. Ayrıntılar için **Klavyeyi Kullanma** kısmına başvurun.

5. Hızlı Erişim Tuşları

Hızlı başlatma düğmelerini belirli uygulama veya araçları çalıştırmak için kullanın. Aşağıdaki hızlı başlatma düğmeleri yalnızca SCM uygulaması yüklü işletim sisteminde çalışır. Kolay ve rahat çalıştırma için, SCM.exe dosyasını, pakette gelen isteğe bağlı hepsi bir arada diskinde bulun veya MSI web sitesinden indirin.



Soğutucu Artırma

- Dizüstü bilgisayarın genel sıcaklığını azaltmak amacıyla fan hızını en üst düzeye çıkarmak için bu düğmeyi kullanın.
- Fan hızı en yüksek düzeye ayarlandığında düğme LED'i yanar, AUTO (OTOMATİK) modu seçildiğinde LED söner.



- Bu dizüstü bilgisayarda, benzersiz bir klavye yöneticisi uygulaması olan SSE (Steel Series Engine) önceden yüklenmiş olarak gelebilir. Bu uygulamayla, kullanıcılar, özel durumlar için ayrı ayrı tanımlanmış klavye kısayollarının çeşitli birleşimlerine sahip olabileceklerdir.
- Klavye 1 (katman 1), klavye 2 (katman 2), klavye 3 (katman 3) ve klavye 4 (katman 4) arasında geçiş yapmak için bu düğmeyi art arda kullanın.

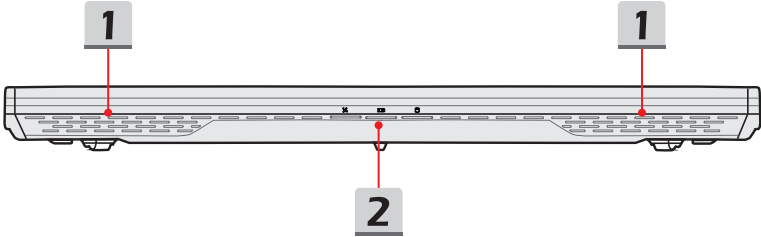


- Bu dizüstü bilgisayara, kullanıcılara oyun oynarken şaşırtıcı ve etkili bir çözüm sağlayan **Dragon Gaming Center (Ejderha Oyun Merkezi)** oyun yardımcı uygulaması önceden yüklenmiş olabilir.
- Bu düğmeyi, **Dragon Gaming Center (Ejderha Oyun Merkezi)** uygulamasını açmak için kullanın.



- Bu dizüstü bilgisayarda **True Color** uygulaması önceden yüklenmiş olabilir. Kullanıcılar bu uygulama sayesinde, en iyi görüntüleme deneyimi için çeşitli renk ayarlarını seçebilir.
- Bu düğmeyi True Color uygulamasını açmak için kullanın.
- True Color uygulaması dizüstü bilgisayara önceden yüklenmemişse, bu düğmeye basmak **User Defined** uygulamasını başlatacaktır.

Önden Görünüm



1. Stereo Hoparlörler

Bu dizüstü bilgisayar, yüksek kaliteli ses sağlayan ve HD ses teknolojisini destekleyen yerleşik stereo hoparlörlerle donatılmış olabilir.

2. Durum LED'i



WLAN(WiFi)

Kablosuz Yerel Ağ (WiFi) (isteğe bağlı)

- Kablosuz LAN (WiFi) işlevi etkinleştirildiğinde LED yanar.
- Bu işlev devre dışı bırakıldığında LED söner.

Pil Durumu

- Pil şarj edilirken LED yanar.
- Pilde sorun olursa kesintisiz yanıp söner.
- Üretici tarafından önerilen eş değer tipte pil satın almak veya bu tipte pille değiştirmek için mutlaka bir yetkili bayiye ya da servis merkezine danışın.
- Tam olarak şarj olduğunda veya AC/DC adaptörü bağlantısı kesildiğinde Pil LED'i söner.



Sürücü Etkinliği Göstergesi

Sistem dâhili depolama sürücülerine erişirken LED yanıp söner.

**Bluetooth**

- Bluetooth işlevi etkinleştirildiğinde Bluetooth LED göstergesi yanar.
- Bu işlev devre dışı bırakıldığında LED göstergesi söner.

**Caps Lock**

Caps Lock işlevi etkinleştirildiğinde yanar.

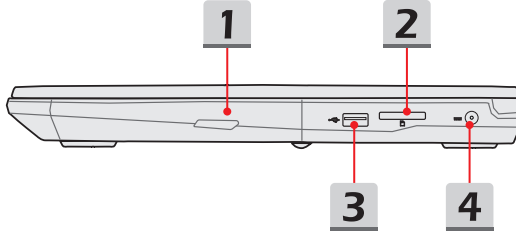
**Num Lock**

Num Lock işlevi etkinleştirildiğinde yanar.

**Uyku Durumu**

- Sistem Bekleme durumundayken yanıp söner.
- Sistem kapatıldığında LED söner

Sağdan Görünüm



1. Optik Disk Sürücü

Bu dizüstü bilgisayar bir adet optik disk sürücüsüyle gelir. Satın aldığınız modele göre önceden takılan optik sürücünün özellikleri değişebilir.

2. Kart Okuyucu

Yerleşik kart okuyucu çeşitli bellek kartlarını destekler. Ayrıntılar için Teknik Özellikler kısmını inceleyin.

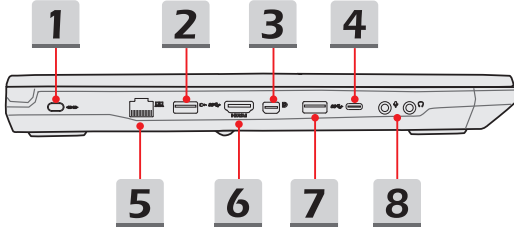
3. USB 2.0 Bağlantı Noktası

USB 2.0 bağlantı noktası, fare, klavye, modem, taşınabilir sabit disk modülü, yazıcı gibi, USB arabirimi kullanan çevre birimlerini bağlamanızı sağlar.

4. Güç Girişi

Bu bağlayıcı, AC/DC adaptörünü bağlamak ve dizüstü bilgisayara güç sağlamak içindir.

Soldan Görünüm



1. Kensington Kilidi

Bu dizüstü bilgisayar, kullanıcıların bilgisayarını güvenli kılmasını sağlayan bir Kensington kilidi deliği sağlar.

2. USB 3.0 Bağlantı Noktası/Süper Şarj Etme USB Bağlantı Noktası

USB 3.0 (Süper Hızlı USB) depolama aygıtı, sabit sürücü veya video kamera gibi çeşitli aygıtları bağlamak için daha yüksek arabirim hızları sunar ve yüksek hızlı veri aktarımına göre daha fazla avantaj sağlar.

Süper Şarj Etme USB bağlantı noktası, dizüstü bilgisayar güç kapalı modundayken Apple aygıtları için daha hızlı şarj etme işlevi sağlar.

3. Mini-DisplayPort

Mini-DisplayPort, DisplayPort'un uygun bir adaptörle minyatürize edilmiş halidir. Mini-DisplayPort, VGA, DVI ya da HDMI arabirime sahip ekranları çalıştırmak için kullanılabilir.

4. USB 3.0/ 3.1 Bağlantı Noktası (Tip C) (isteğe bağlı)

Süper Hızlı(+) USB 3.0/3.1, depolama aygıtı, sabit sürücü veya video kamera gibi çeşitli aygıtları bağlamak için daha yüksek arabirim hızları sunar ve yüksek hızlı veri aktarımına göre daha fazla avantaj sağlar.

İnce ve sık USB Tip C bağlayıcı, tersine çevrilebilir fiş yönelimi ve kablo yönüne sahiptir ve USB 3.x, DisplayPort, PCIe, Ses ve Thunderbolt 3 gibi gelecek teknolojilere uyum sağlama çözümüne ölçeklenebilir performansı destekler (isteğe bağlı).

5. RJ-45 Bağlayıcı

Bu bağlayıcı, ağ bağlantısı için bir LAN kablo bağlamak amacıyla kullanılır.

6. HDMI Bağlayıcı

HDMI (Yüksek Tanımlamalı Multimedya Arabirimi), standart, gelişmiş ve yüksek tanımlamalı video, tek kabloda çok kanallı dijital sesi destekleyen bilgisayarlar, ekranlar ve tüketici elektroniği aygıtları için yeni bir arabirim standardıdır.

7. USB 3.0 Bağlantı Noktası

USB 3.0 (Süper Hızlı USB) depolama aygıtı, sabit sürücü veya video kamera gibi çeşitli aygıtları bağlamak için daha yüksek arabirim hızları sunar ve yüksek hızlı veri aktarımına göre daha fazla avantaj sağlar.

8. Ses Bağlantı Noktası Konnektörü

Bu girişler, Hi-Fi özellikli yüksek kalite stereo ses özelliklerini desteklemektedir.



Mikrofon

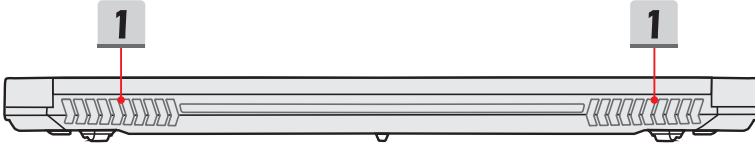
Harici mikrofon girişi.



Kulaklık

Hoparlör veya kulaklık bağlayıcı.

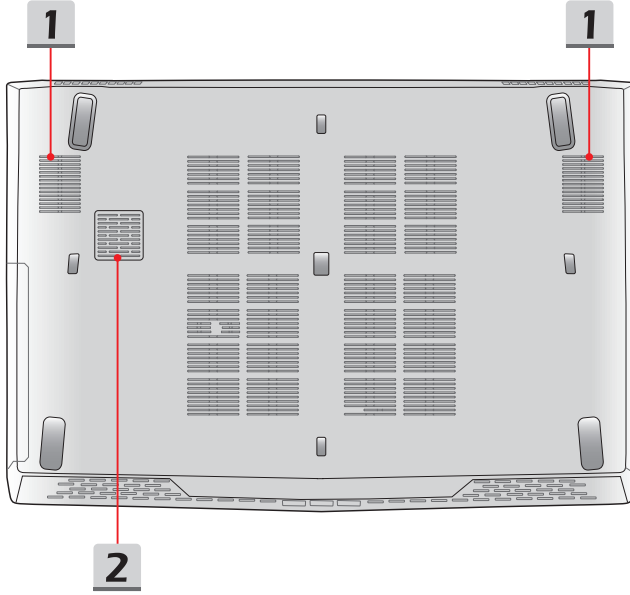
Arkadan Görünüm



1. Soğutma Fanı

Soğutma fanı sisteminizin soğutulması için tasarlanmıştır. Hava sirkülasyonunun engellenmemesi için soğutma fanının önünü KAPATMAYIN.

Alt Taraftan Görünüm



1. Soğutma Fanı

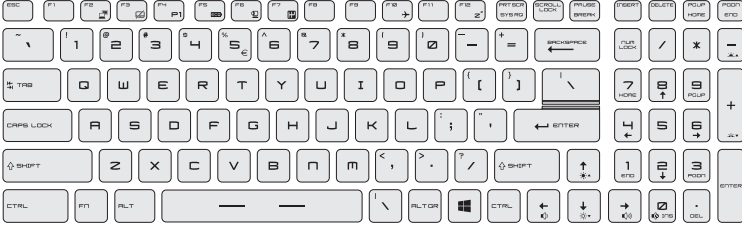
Soğutma fanı sisteminizin soğutulması için tasarlanmıştır. Hava sirkülasyonunun engellenmemesi için soğutma fanının önünü KAPATMAYIN.

2. Alçak Frekans Hoparlörü

Alçak frekans hoparlörü, bas olarak bilinen pes ses frekanslarını çıkarmak için kullanılır.

Klavyeyi Kullanma

Bu dizüstü bilgisayar tam işlevli bir klavyeye sahiptir. Klavyenin düzgün biçimde çalışmasını sağlamak için, klavye işlev tuşlarını kullanmadan önce SCM uygulaması yüklenmelidir.



Windows Tuşu



Klavyede, Başlat menüsünü açmak ve kısayol menüsünü çalıştırmak gibi Windows'a özel işlevleri gerçekleştirmek için kullanılan Windows Logosu tuşunu görebilirsiniz.

Hızlı Başlatma Tuşları

Belirli uygulamaları veya araçları etkinleştirmek için klavyedeki [Fn] tuş bileşimlerini kullanın. Bu tuşların yardımıyla, kullanıcılar daha etkin çalışabilir.



Dragon Gaming Center (Ejderha Oyun Merkezi) veya Kullanıcı Tanımlı (isteğe bağlı)

- **Dragon Gaming Center (Ejderha Oyun Merkezi)** önceden yüklenmiş olarak, belirli bir uygulamayı başlatmak için **Fn** ve **F4** tuşlarına basın. Kullanıcılar bu düğmeyi tanımsız bırakırsa, **Fn** ve **F4** tuşlarına basmak tekrar [Anlık Oyun: Oyun Tuşu Ayarı] sekmesini açacaktır.
- Ancak, Dragon Gaming Center (Ejderha Oyun Merkezi) yüklü değilse ya da kaldırılmışsa, Kullanıcı Tanımlı uygulamayı başlatmak için **Fn** ve **F4** tuşlarına basın.



ECO Engine (ECO Motoru) (Güç Tasarrufu)

- **ECO Engine (ECO Motoru)** tarafından sağlanan çeşitli güç tasarrufu modları arasında geçiş yapmak veya bu işlevi aralıksız olarak kapatmak için **Fn** ve **F5** tuşlarına art arda basın.



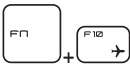
Web kamerası

- **Webcam (Web kamerası)** işlevini açmak için **Fn** ve **F6** tuşlarına basın. Kapatmak için yeniden basın.
- Web kamerası, varsayılan ayarlar altında kapalıdır.



Değiştir

- **Spor / Rahatlık / Yeşil** modları arasında geçiş yapmak ve performansı yükseltmek için **Fn** ve **F7** tuşlarına basın.
- Bu işlev yalnızca AC Güç bağlıyken etkinleştirilecektir ve varsayılan ayar Spor modudur.



Uçak Modu

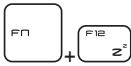
- **Airplane mode (Uçak modu)** özelliğini açmak veya kesintisiz olarak kapatmak için **Fn** ve **F10** tuşlarına basın.
- Aygıt durumunu kontrol etmek için, masaüstündeki **[Başlat/ Ayarlar/ Bilgisayar Ayarlarını Değiştir/ Ağ/ Uçak modu]** altındaki Uçak modu anahtarı simgesine bakın.

Dokunmatik Yüzeyi Etkinleştir veya Devre Dışı Bırak



Dokunmatik yüzey işlevini açma veya kapatma (İsteğe bağlı)

Uyku Moduna Gir



Dizüstü bilgisayarı uyku durumunda getirir. (sistem yapılandırmasına bağlı olarak). Sistemi uyku durumundan uyandırmak için Güç düğmesine basın.

Ekran Değiştir



Görüntü çıkışını LCD ve harici monitör arasında değiştirmenizi sağlar.

Birden Fazla Monitör Kullan



Kullanıcılar dizüstü bilgisayara ek bir ekran bağlarsa, sistem bağlanan harici ekranı otomatik olarak algılayacaktır.

Kullanıcıların ekran ayarlarını özelleştirmesine izin verilir.

- Ekranı dizüstü bilgisayara bağlayın.
- Windows tuşunu basılı tutarken, [Yansıt] kısmını açmak için [P] tuşuna basın.
- Ekranınızın ikinci ekranda nasıl yansıtılmasını istediğinizi, Yalnızca bilgisayar ekranı, Çoğalt, Uzat ve Yalnızca ikinci ekran seçenekleri arasından seçin.

Ekranın Parlaklık Düzeyini Ayarla



LCD ekran parlaklığını artırır.



LCD ekran parlaklığını azaltır.

Hoparlörün Ses Düzeyini Ayarla



Dâhili hoparlörlerin ses çıkış düzeyini artırır.



Dâhili hoparlörlerin ses çıkış düzeyini azaltır.

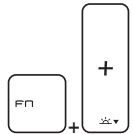


Yerleşik hoparlörleri sessize alın.

Klavye Arka Işık LED'inin Parlaklık Düzeyini Ayarla



Klavye arka ışık LED'lerinin parlaklık düzeyini artırın.



Klavye arka ışık LED'lerinin parlaklık düzeyini azaltın.

Uygulama: True Color (isteğe bağlı)

Bu dizüstü bilgisayarda **True Color** uygulaması önceden yüklenmiş olabilir. Kullanıcılar bu uygulama sayesinde, en iyi görüntüleme deneyimi için çeşitli renk ayarlarını seçebilir.

Ayrıntılı talimatlar için Dizüstü Bilgisayar Yazılım Uygulaması Kılavuzuna başvurun.



- **True Color** uygulamasını başlatmak için **Fn** tuşunu basılı tutup **Z** tuşuna basın.



- Farklı görünüm modlarına değiştirmek için **Fn** tuşunu basılı tutup **A** tuşuna basın.

Video: [Fn] Düğmelerini Kullanma

Talimat videosunu <https://www.youtube.com/watch?v=u2EGE1rzfrQ> adresinde izleyin.



Teknik Özellikler

Burada listelenen teknik özellikler yalnızca başvuru içindir ve bildirim yapılmaksızın değişebilir. Satılan asıl ürünler bölgelere göre farklıdır.

Satın aldığınız ürünün eksiksiz teknik özelliklerini öğrenmek için, www.msi.com adresindeki resmi MSI web sitesini ziyaret edin veya yerel bayilerle iletişime geçin.

Fiziksel Özellikler

Boyutlar	383 (G) x 260 (D) x 27-29 (Y) mm (15,6") 419,9 (G) x 287,8 (D) x 29,8-32 (Y) mm (17,3")
Ağırlık	2,4 kg, pille (15,6") 2,7 kg, pille (17,3")

İşlemci

Ambalaj	FCBGA
İşlemci Tipi	Intel® Dört/Çift Çekirdek Mobil İşlemci
L3 Bellek	8 MB'a kadar (işlemcide gömülü)

Ana Yonga

Platform Denetleyicisi Hub'ı	Intel® PCH-H
------------------------------	--------------

Bellek

Bellek Teknolojisi	DDR4, 1866/ 2133MHz
Bellek	SO-DIMM x 2 yuva
Maksimum	16 GB'a kadar

Güç

AC/DC Adaptörü (1) (isteğe bağlı)	150W, 19,5V Giriş: 100~240 V 50~60 Hz Çıkış: 19,5 V \equiv 7,7 A $\ominus \bullet \oplus$
--------------------------------------	---

AC/DC Adaptörü (2) (isteğe bağlı)	120W, 19,5V Giriş: 100~240V 50~60Hz Çıkış: 19,5V \equiv 6,15A $\ominus \bullet \oplus$
--------------------------------------	--

Pil Tipi	6 hücreli
----------	-----------

RTC Pil	Var
---------	-----

Depolama

HDD form faktörü	2,5" Sabit Disk
------------------	-----------------

SSD (isteğe bağlı)	M.2 2280 Katı Hâl Diski
--------------------	-------------------------

Optik Aygıt Sürücüsü (isteğe bağlı)	Süper Çoklu / Blu-ray / BD Yazıcı
--	-----------------------------------

G/Ç Bağlantı Noktası

USB	2 adet (sürüm 3.0) 1 adet (sürüm 2.0) 1 adet (sürüm 3.1/3.0 Tip C)
-----	--

Mikrofon girişi	1 adet
-----------------	--------

Kulaklık çıkışı	1 adet (S/PDIF Çıkışı desteklenir)
-----------------	------------------------------------

RJ45	1 adet
------	--------

HDMI	1 adet (v1.4)
------	---------------

Mini-DisplayPort	1 adet (v1.2)
------------------	---------------

Kart Okuyucu	1 adet (SD3.0/ SD/ MMC)
--------------	-------------------------

İletişim Bağlantı Noktası

LAN	Desteklenmektedir
-----	-------------------

Kablosuz Yerel Alan Ağı (LAN)	Desteklenmektedir
-------------------------------	-------------------

Bluetooth	Desteklenmektedir
-----------	-------------------

Ekran

LCD Tipi	15,6"/ 17,3" FHD
----------	------------------

Görüntü

Grafik Kartı	NVIDIA® GeForce® ayırık grafik kartı (NVIDIA® Optimus™ ile) desteklenir
--------------	---

VRAM	GDDR5, GPU yapısı temelinde
------	-----------------------------

Web kamerası

Tam HD Tip	1080p çözünürlükte 30 fps
------------	---------------------------

Ses

Dâhili Hoparlörler	4 hoparlör + 1 alçak frekans hoparlörü
--------------------	--



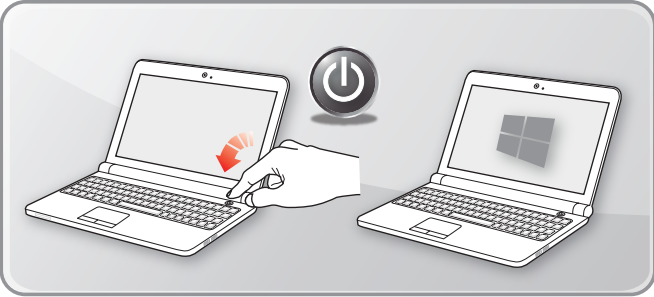
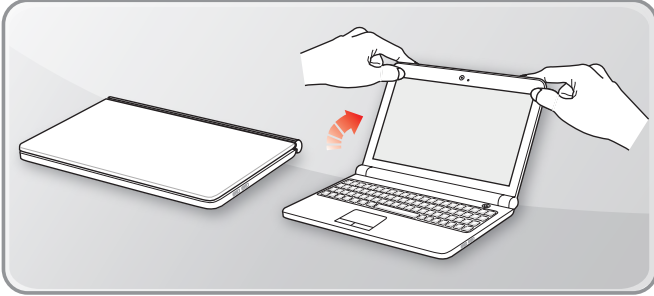
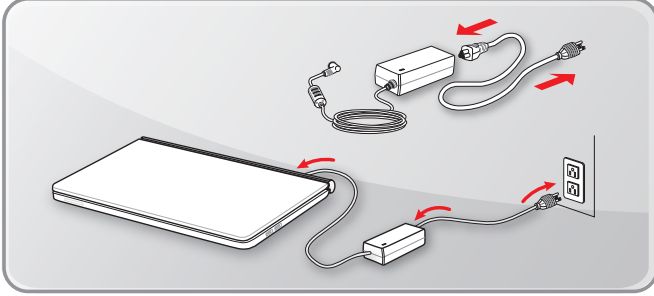
msi[®]

3

Başlarken

Dizüstü Bilgisayarı Kullanmaya Başlayın

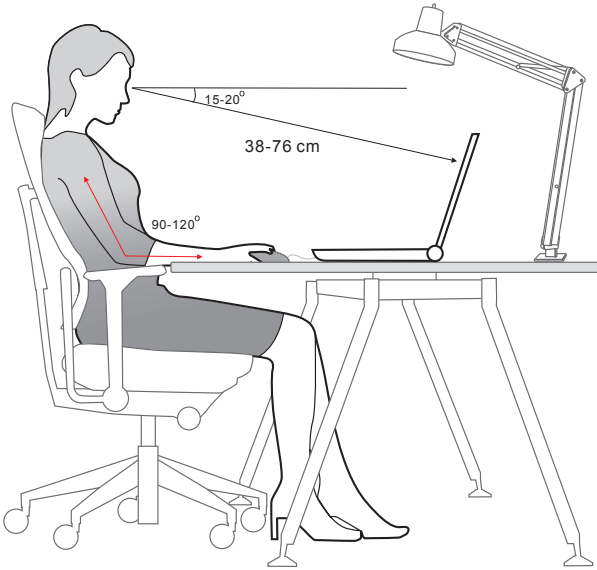
Bu dizüstü bilgisayarın yeni kullanıcılarına, bilgisayarı kullanmaya başlamak için aşağıdaki gösterimleri izlemeyi öneririz.



Dizüstü Bilgisayarı Rahat Biçimde Kullanma

Dizüstü bilgisayarlar ile yeni tanışıyorsanız, çalışmanız sırasında güvenli ve rahat olmanızı sağlayacak aşağıdaki talimatları gözden geçirmenizi öneririz.

- ▶ Çalışma alanının iyi aydınlatılması en önemli gerekliliktir.
- ▶ İyi ergonomiye sahip bir koltuk ve masa seçip, yüksekliklerini duruşunuza göre ayarlayın.
- ▶ Dik biçimde otururken sırtınızın alt kısmını rahat biçimde desteklemek için arkalığı ayarlayın.
- ▶ Ayaklarınızı, dizleriniz 90 derece bükülecek şekilde zemine düz olarak basın.
- ▶ En iyi görüntüyü sağlamak için LCD panelin açısını/konumunu ayarlayın.
- ▶ Düzenli olarak vücudunuzu esnetin ve dinlendirin. Belirli bir süre çalıştıktan sonra mutlaka mola verin.



Güç Beslemesini Yönetme

Bu kısım, kullanıcılara, AC/DC adaptörü ve pil gücünü uygun biçimde kullanmak için dikkat edilecek temel güvenlik önlemlerini sağlar.

AC/DC Adaptörü

İlk kez açmadan önce, dizüstü bilgisayarınızın, AC adaptörü aracılığıyla bir AC güç kaynağına bağlı olduğundan emin olun. Dizüstü bilgisayar düşük pil gücünden dolayı otomatik olarak kapanırsa, sistem arızasına neden olması olasıdır. Aşağıda, AC/DC adaptörü kullanılırken yapılması ve yapılmaması gereken bazı işlemler bulunmaktadır.

- ▶ **Yapılması gerekenler**
 - Yalnızca dizüstü bilgisayarınızla gelen adaptörü kullanın.
 - Kullanılan AC/DC adaptöründen gelen ısıya her zaman dikkat edin.
 - Dizüstü bilgisayarı sökmeden önce AC güç kablosunun fişini çekin.
- ▶ **Yapılmaması gerekenler**
 - Isı üretebileceğinden, kullanılan adaptörün üstünü kapatmayın.
 - Dizüstü bilgisayar uzun bir süre kullanılmıyacaksa, sistemi kapattıktan sonra AC güç kablosunu takılı bırakmayın.

Pil

Yeni bir dizüstü bilgisayar veya dizüstü bilgisayar pili edindiğinizde, pilden elinizden gelen en iyi şekilde yararlanabilmek için nasıl şarj edileceğini ve bakımının nasıl yapılacağını bilmek önemlidir.

Pilin kullanıcılar tarafından değiştirilemeyeceğine dikkat edin.

- ▶ **Güvenlik kılavuzları**
 - Pil hatalı yerleştirildiğinde patlama tehlikesi mevcuttur. Yalnızca aynı türden ya da cihaz üreticisinin tavsiye ettiği türden piller kullanınız.
 - Kullanılmış pilleri üreticinin talimatına göre elden çıkarın.
 - Dizüstü bilgisayara herhangi bir modül takmadan önce AC güç kablosunun fişini mutlaka çekin.
- ▶ **Pil tipi**
 - Bu dizüstü bilgisayar, sahip olduğunuz modele bağlı olarak yüksek kapasiteli lityum iyon veya lityum polimer pille donatılmış olabilir.
 - Şarj edilebilir pil paketi, dizüstü bilgisayarınızın dahili güç kaynağıdır.
 - Pili güvenli durumda tutmak için, sıvılardan ve aşırı sıcaklık değişimlerinin olduğu yerlerden her zaman uzak tutun.

► **Pil şarj etme davranışı**

Pil ömrünü optimize etmek ve aniden güç kaybını önlemek için aşağıdaki ipuçlarını okuyun:

- Sisteminiz bir süre işlem yapmayacaksa bekleme moduna geçin ya da bekleme konumuna geçme süresini kısaltın.
- Dizüstü bilgisayarınızı bir süre kullanmayacaksanız sistemi kapatın.
- Gereksiz ayarları devre dışı bırakın veya kullanılmayan çevre aygıtlarını çıkarın.
- Mümkün olduğunda bir AC/DC güç kablosunu sisteme bağlayın.

► **Pili düzgün biçimde şarj etme**

Pilinizi şarj ederken aşağıdaki noktaları göz önünde bulundurun:

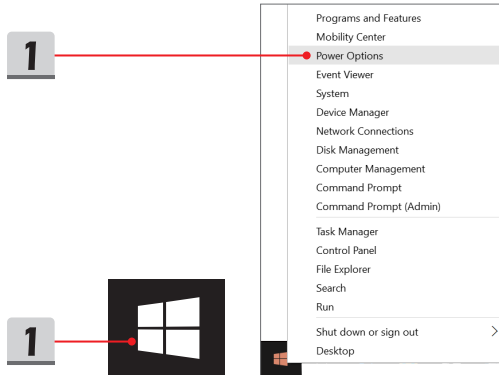
- Pilinizin şarjı boşalmışsa, çalışmanızı kaydedip çalışan tüm uygulamaları sonlandırın ve bilgisayarınızı kapatın.
- Bir AC/DC adaptörünü prize takın.
- Piliniz şarj olurken bilgisayarınızı kullanabilir, bekleme konumuna geçirebilir veya bilgisayarınızı kapatabilirsiniz.
- Lityum iyon veya lityum polimer pil, bellek etkisine sahip değildir. Pili şarj etmeden önce boşaltmak gerekli değildir. Yine de ayda bir kez pili tamamen boşaltıp tekrar şarj etmeniz önerilir.
- Pilinizin dolum süresi, şarj sırasında çalışan uygulamalara göre değişebilir.

Windows 10'da Bir Güç Planı Ayarlama

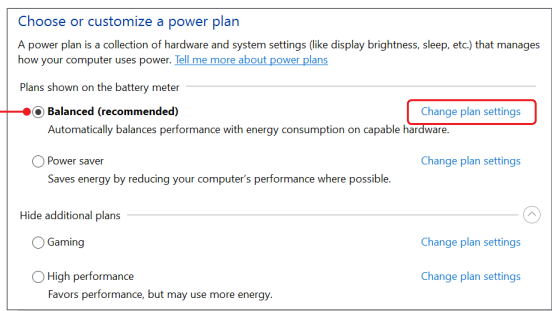
Güç planı, bilgisayarınızın gücü kullanma ve güçten tasarruf etme şeklini yöneten bir donanım ve sistem ayarları koleksiyonudur. Güç planları enerji tasarrufu sağlayabilir, sistem performansını en üst düzeye çıkarabilir veya enerji tasarrufuyla performansı dengeleyebilir. Varsayılan güç planları (Dengeli ve Güç tasarrufu) çoğu kişinin gereksinimlerini karşılar. Ancak var olan planlara yönelik ayarları değiştirebilir veya kendi planınızı oluşturabilirsiniz.

Bir Güç Planını Seçin veya Özelleştirin

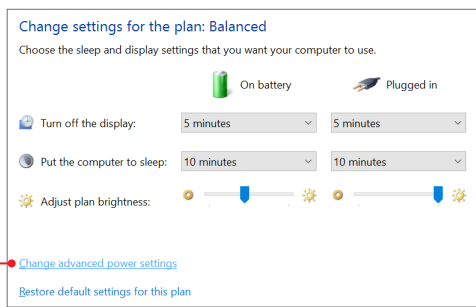
1. Ekranın sol alt köşesindeki [Windows] simgesini bulun. Seçim menüsünü göstermek için sağ tıklayın. Menüden [Güç Seçenekleri] öğesini seçin.
2. Güç Planı listesindeki seçeneklerden birine tıklayarak bir Güç Planı seçin. Burada örnek olarak [Dengeli] Güç Planı seçilmiştir. Bir güç planını özelleştirmek için, güç planının sağındaki [Plan ayarlarını değiştir] öğesine tıklayın.
3. Bilgisayarınızın kullanmasını istediğiniz uyku ve ekran ayarlarını seçin. Seçilen güç planı ayarlarında gereksinimlerinize uydurmak amacıyla değişiklikler yapmak için [Gelişmiş güç ayarlarını değiştir] öğesine tıklayın.
4. Seçilen Güç Planını varsayılan ayarlarına geri yüklemek için [Plan varsayılanlarını geri yükle] öğesine, ardından onaylamak için [Evet] düğmesine tıklayın.
5. Bitirmek için [Tamam] düğmesine tıklayın.



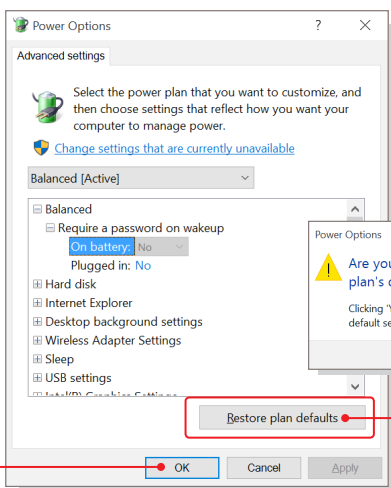
2



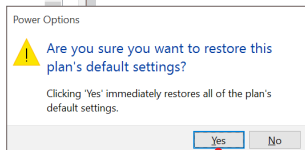
3



5



4



Kendi Güç Planınızı Oluşturun

Kendi güç planınızı oluşturup, gereksinimlerinize göre özelleştirebilirsiniz. Ancak, bu dizüstü bilgisayar kullanılırken pil ömrünü en uygun duruma getirmek için ECO Engine güç tasarrufu işlevinin kullanılması önerilir. Ayrıntılar için lütfen Dizüstü Bilgisayar Yazılım Uygulaması Kılavuzundaki Sistem Kontrolü Yöneticisi (SCM) kısmına başvurun.

1. Menüden Güç Seçenekleri ögesini seçin. Sol bölmede [Güç planı oluştur] ögesine tıklayın.
2. Var olan planlar arasından gereksinimlerinizi en fazla karşılayıcıyı seçin ve plana bir ad verin. Devam etmek için [Next] (İleri) düğmesine tıklayın.
3. Yeni güç planı için ayarları değiştirin. Özelleştirilen güç planını etkinleştirmek için [Oluştur] ögesine tıklayın.
4. Artık, otomatik olarak etkinleştirilen yeni bir güç planınız vardır.

1

Control Panel Home

Choose or customize a power plan

Require a password on wakeup

Choose what the power button does

Choose what closing the lid does

[Create a power plan](#)

Choose when to turn off the display

Change when the computer sleeps

A power plan is a collection of hardware and system settings that manages how your computer uses power. [Tell me more about power plans](#)

Plans shown on the battery meter

☐ **Balanced (recommended)**
Automatically balances performance with energy consumption on capable hardware.

☒ Power saver
Saves energy by reducing your computer's performance where possible.

☐ Gaming

Hide additional plans

2

Create a power plan

Start with an existing plan and give it a name.

☐ **Balanced (recommended)**
Automatically balances performance with energy consumption on capable hardware.

☐ Power saver
Saves energy by reducing your computer's performance where possible.

☒ High performance
Favors performance, but may use more energy.

Plan name:

[Next](#) [Cancel](#)

3

Change settings for the plan: My high performance

Choose the sleep and display settings that you want your computer to use.

On battery Plugged in

Turn off the display: 10 minutes 5 minutes

Put the computer to sleep: 15 minutes 5 minutes

Adjust plan brightness: [slider]

[Create](#) [Cancel](#)

3

Choose or customize a power plan

A power plan is a collection of hardware and system settings (like display brightness, sleep, etc.) that manages how your computer uses power. [Tell me more about power plans](#)

Plans shown on the battery meter

☐ **Balanced (recommended)** [Change plan settings](#)
Automatically balances performance with energy consumption on capable hardware.

☒ My high performance [Change plan settings](#)

Dokunmatik Yüzeyin Kullanım Şekli

Bilgisayarınıza tümleşik olan dokunmatik yüzey, standart fareyle uyumlu olan, ekranda imlecin konumunu işaret ederek dizüstü bilgisayarını kontrol etmenize olanak tanıyan bir işaret aygıtıdır.



► Dokunmatik Yüzeyi Yapılandırın

İşaret aygıtını kişisel gereksinimlerinize göre yapılandırabilirsiniz. Örneğin solaksanız, iki tuşun işlevlerinin yer değiştirmesini isteyebilirsiniz. Buna ek olarak ekrandaki işaretçinin şeklini, hareket hızını ve diğer gelişmiş ayarlarını da yapabilirsiniz.

Dokunmatik yüzeyinizin ayarlarını yapmak için Windows işletim sistemindeki standart Microsoft ya da IBM PS/2 sürücüsünü kullanabilirsiniz. Bunun için Denetim Masası kısmında Fare Özellikleri penceresini kullanabilirsiniz.

► Konumlandırın ve Hareket Ettirin

Parmağınızı (genellikle işaret parmağı) dokunmatik yüzeye yerleştirdiğinizde, bu dörtgen alan ekranınızın bir minyatür modeli haline gelecektir. Ekrandaki fare imleci sizin hareketinizle birlikte hareket edecektir. Dörtgen alanın kenarlarına geldiğinizde parmağınızı kaldırıp dokunmatik yüzeyde uygun bir alana koyarak harekete devam edebilirsiniz.

► İşaretleme ve tıklama

İşaretçiyi bir simge, menü veya komut üzerine getirdiğinizde üzerine getirdiğinizde, bunu seçmek için sol dokunmatik yüzey tuşuna basın ya da dokunmatik yüzeye hafifçe vurun. İşaret etme ve tıklama olarak adlandırılan bu işlem, dizüstü bilgisayarınızın kullanım temelidir. Fare gibi geleneksel işaretleme aygıtlarının tersine, dokunmatik yüzey alanının tamamı sol fare tuşu görevini görür. Dokunmatik yüzeydeki herhangi bir noktaya yapılan vuruş sol fare tuşuna basmakla aynı göreve sahiptir. İki kez art arda vuruş ise çift tıklama görevini görecektir.

► Taşıma ve Bırakma

Bilgisayarınızdaki dosya veya objelerin yerini değiştirmek için taşıma ve bırakma işlemini kullanabilirsiniz. İsteddiğiniz objenin üzerine gelerek dokunmatik yüzeye hafifçe iki kez vurun ve ikinci vuruşta parmağınızı kaldırmadan bırakmak istediğiniz yöne hareket ettirin. Bırakmak istediğinizde parmağınızı dokunmatik yüzeyden çekin. Bu harekete alternatif olarak, bir nesneyi seçtikten sonra sol dokunmatik yüzey tuşuna basılı tutarak istediğiniz konuma taşıyabilir ve bırakmak istediğinizde parmağınızı sol tuştan kaldırabilirsiniz.

Sabit Disk ve Katı Hâl Diski Hakkında

Bu dizüstü bilgisayar, kullanıcının satın aldığı modele bağlı olarak sabit diskle veya katı hâl diskliyle (SSD) donatılmış olabilir.

Sabit disk ve katı hâl diskli, dijital bilgileri depolamak ve geri almak için kullanılan veri depolama aygıtlarıdır. Çoğu katı hâl diskli, NAND temelli anlık bellek kullanır ve sabit disklerden daha yüksek veri aktarımı hızlarına, daha düşük güç tüketimine ve daha yüksek okuma/yazma hızına sahiptir.

Dizüstü bilgisayar açırken sabit diskli ve katı hâl diskli çıkarılmaya veya takmaya çalışmayın. Sabit diskler ve katı hâl disklerinin değiştirilmesi için lütfen yetkili bayiye veya servis merkezine danışın.

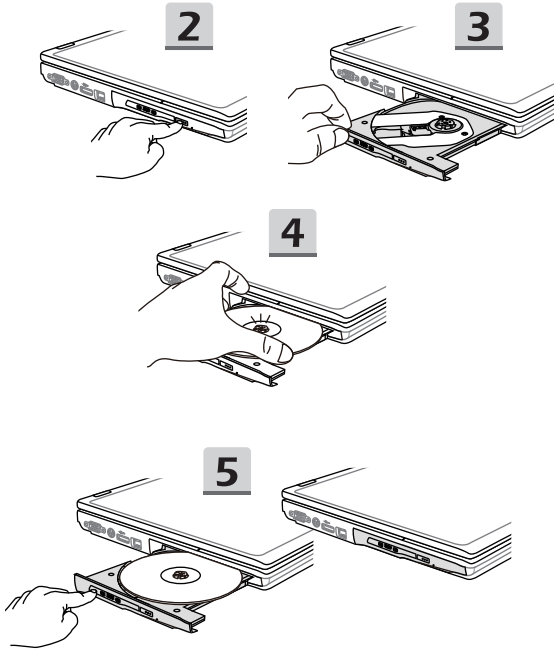
M.2 SSD Yuvası Hakkında

Dizüstü bilgisayar, M.2 SSD kartlarına yönelik, kullanıcılara çok çeşitli özellikler ve kullanımlar sağlayan, SATA veya PCIe arabirimleriyle uyumlu M.2 SSD yuvalarıyla donatılmış olabilir.

Optik Disk Sürücüyü Kullanma

Bu dizüstü bilgisayar bir optik disk sürücüyü donatılmış olabilir. Bir disk takmak için aşağıdaki talimatları izleyin. Burada gösterilen aygıtlar yalnızca başvuru içindir.

1. Bilgisayarınızın açık olduğunu kontrol edin.
2. Paneldeki çıkartma düğmesine basın.
3. Kızak hafifçe dışarı çıkacaktır. Kızağı yavaşça tamamen dışarı çekin.
4. Diski tepsiye yerleştirip, doğru biçimde yerleştirildiğini onaylayın. Yerine tam oturması için diskin ortasına hafifçe bastırın.
5. Kızağı yuvasına itip kapatın.



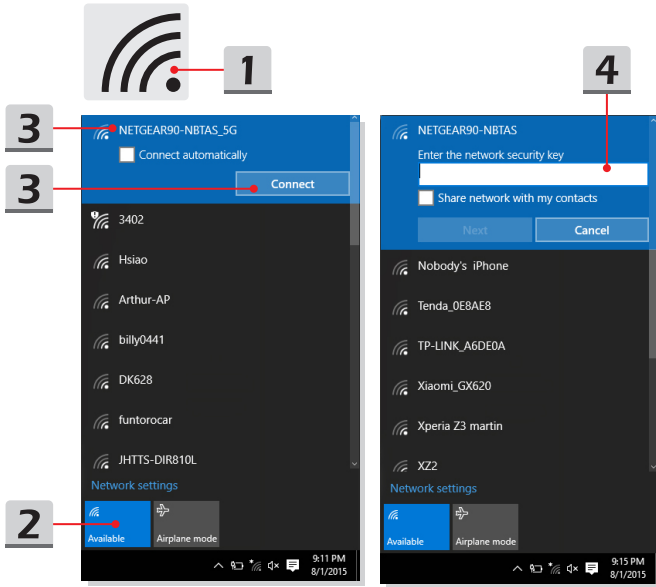
İnternet'e Bağlanma

Kablosuz Yerel Alan Ağı (LAN)

Kablosuz LAN, İnternet'e herhangi bir kablo kullanmadan bağlanmanıza olanak tanıyan bir kablosuz geniş bant bağlantısıdır. Bir Kablosuz LAN bağlantısı kurmak için lütfen aşağıdaki talimatları izleyin.

► Kablosuz LAN Bağlantısı

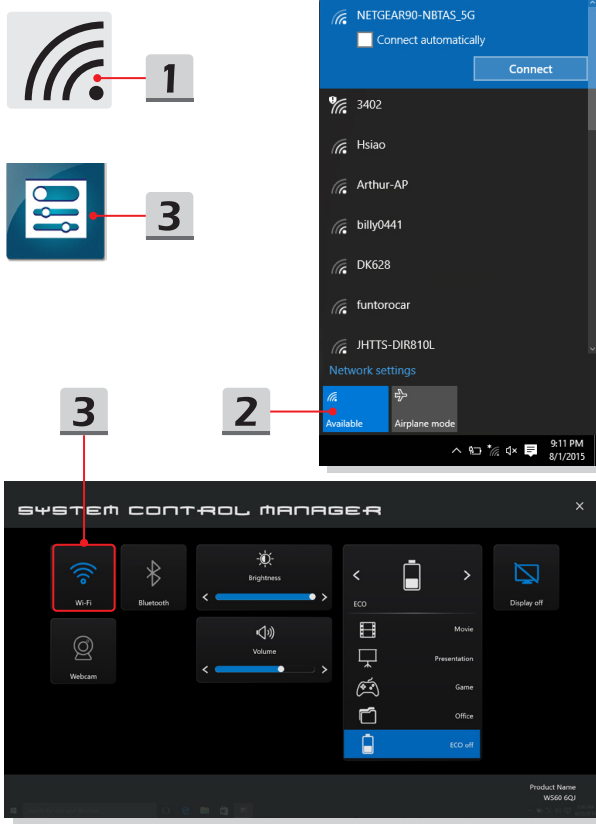
1. Masaüstüne gidin. Görev çubuğunun sağ alt köşesindeki [LAN] simgesini bulup, Ağ ayarları menüsünü açmak için tıklayın.
2. Ağ ayarlarında [Wi-Fi] ve [Uçak modu] şeklinde iki seçenek vardır; burada [Wi-Fi] öğesini seçin.
3. İnternet'e bağlanmak için, ağ listesinden bir Kablosuz LAN bağlantısı seçin. Devam etmek için [Bağlan] düğmesine tıklayın.
4. Seçilen ağa bağlanmak için bir güvenlik anahtarı sorulabilir. [İleri] düğmesine tıklayın.



► Kablosuz LAN durumunu kontrol edin

Uçak modu etkinleştirildiğinde, Kablosuz LAN bağlantısı kapatılacaktır. Bir Kablosuz LAN bağlantısı ayarlamadan önce Uçak modunun kapatıldığından emin olun.

1. Masaüstüne gidin. Görev çubuğunun sağ alt köşesindeki [LAN] simgesini bulup, Ağ ayarları menüsünü açmak için tıklayın.
2. Ağ ayarlarında Kablosuz LAN modunun kullanılabilir olup olmadığını kontrol edin.
3. Bunun yerine, görev çubuğunun sağ alt köşesindeki [SCM] simgesini bulup, Sistem Kontrolü Yöneticisi ana penceresini açmak için tıklayın ve Kablosuz LAN modunun açık olup olmadığını kontrol edin.

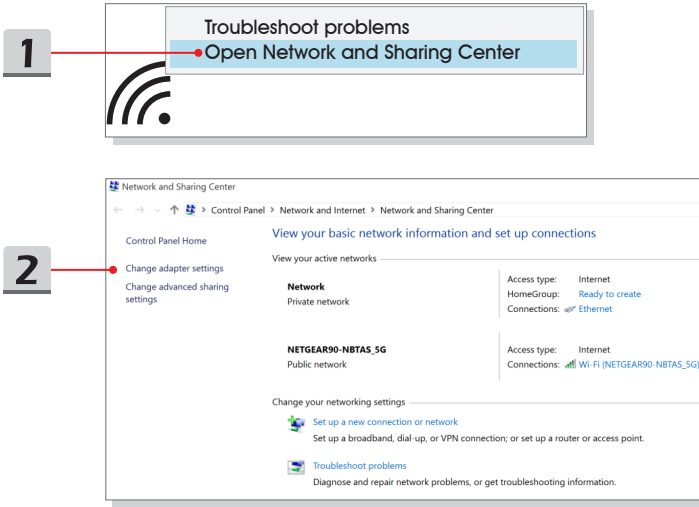


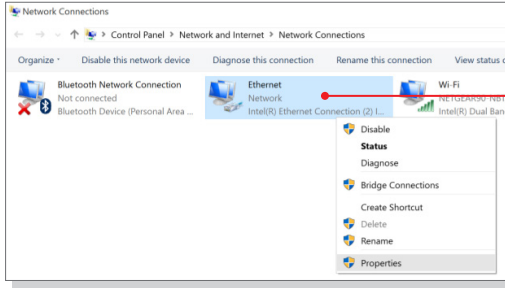
Kablolu LAN

İnternet'e bağlanmak için kablolar ve ağ bağdaştırıcıları kullanın. Dinamik IP/ PPPoE, Geniş Bant (PPPoE) veya Statik IP bağlantısı ayarlamadan önce, İnternet bağlantısı kurulumu konusunda yardım için lütfen İnternet Hizmet Sağlayıcınız veya ağ yöneticinizle iletişime geçin.

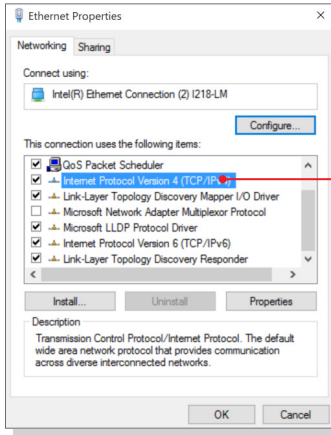
► Dinamik IP/PPPoE Bağlantısı

1. Masaüstüne gidin. Görev çubuğunun sağ alt köşesindeki [LAN] simgesini bulup, [Ağ ve Paylaşım Merkezi'ni Aç] öğesini seçmek için sağ tıklayın.
2. [Bağdaştırıcı ayarlarını değiştirin] öğesini seçin.
3. Açılır menüden [Özellikler] öğesini seçmek için [Ethernet] öğesine sağ tıklayın.
4. Ethernet Özellikleri penceresinde, [Ağ iletişimi] sekmesini seçip [İnternet Protokolü sürüm 4 (TCP/IPv4)] seçeneğini işaretleyin. Devam etmek için [Özellikler] düğmesine tıklayın.
5. [Genel] sekmesini seçip, [Otomatik olarak bir IP adresi al] ve [DNS sunucu adresini otomatik olarak al] öğelerine tıklayın. [Tamam] düğmesine tıklayın.

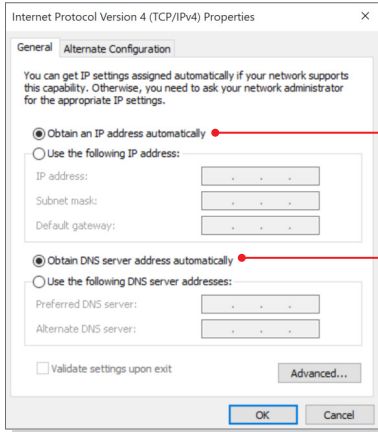




3



4

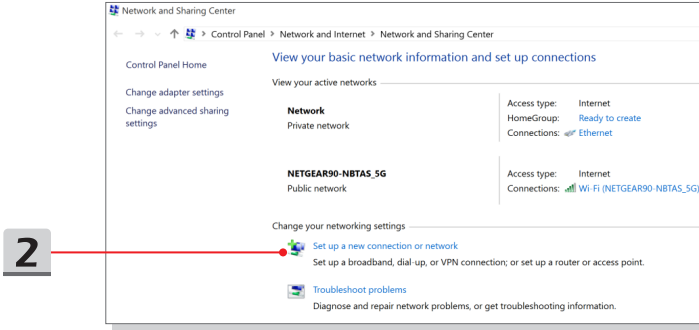
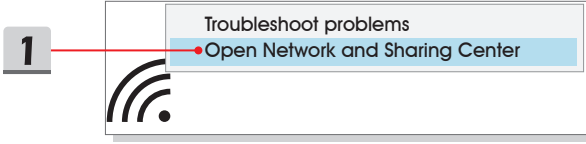


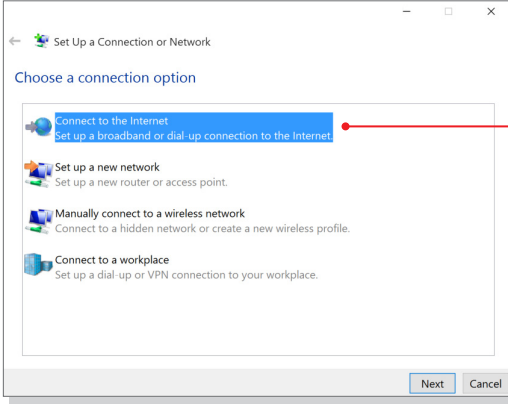
5

5

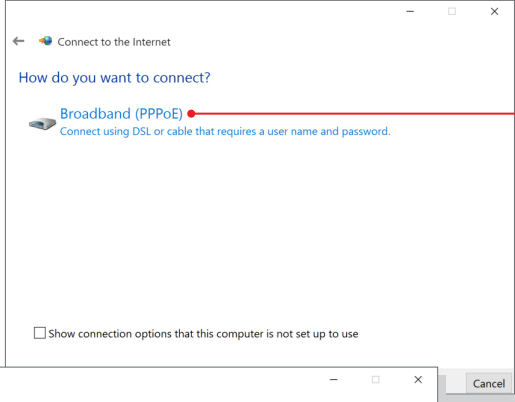
► Geniş Bant (PPPoE) Bağlantısı

1. Masaüstüne gidin. Görev çubuğunun sağ alt köşesindeki [LAN] simgesini bulup, [Ağ ve Paylaşım Merkezi'ni Aç] ögesini seçmek için sağ tıklayın.
2. [Ağ ayarlarınızı değiştirin] altında [Yeni bağlantı veya ağ kurun] seçimini yapın.
3. [İnternet'e Bağlanın] ögesini seçip [İleri] düğmesine tıklayın.
4. [Geniş Bant (PPPoE)] ögesine tıklayın.
5. Dosya adı, Şifre ve Bağlantı adı alanlarını doldurun. Ardından [Bağlan] düğmesine tıklayın.

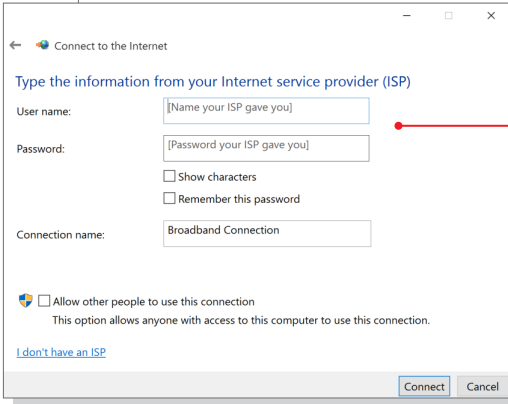




3



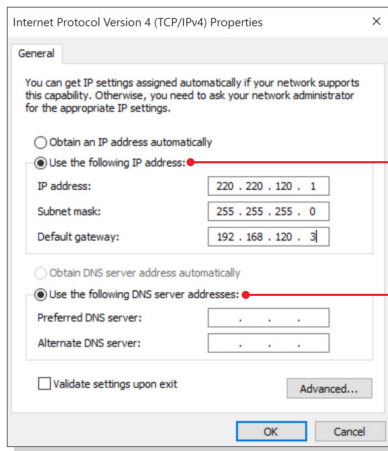
4



5

► Statik IP Bağlantısı

1. Dinamik IP/PPPoE Bağlantısı kısmındaki 1 ila 4. adımları izleyin.
2. [Genel] sekmesini seçip, [Aşağıdaki IP adresini kullan:] ve [Aşağıdaki DNS sunucu adreslerini kullan:] öğelerine tıklayın. IP adresini, Alt ağ maskesini ve Varsayılan ağ geçidini girmeniz istenecektir. Ardından [Tamam] düğmesine tıklayın.



Bluetooth Bağlantısı Kurma

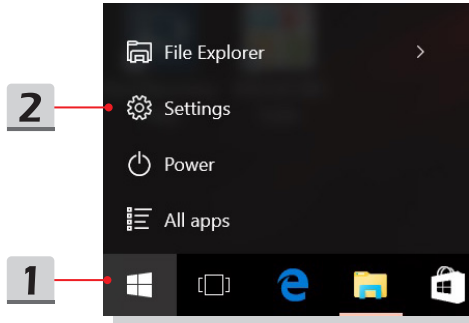
Bluetooth eşleştirme, iki Bluetooth aygıtın yapılan bağlantı aracılığıyla birbirleriyle iletişim kurduğu bir işlemdir.

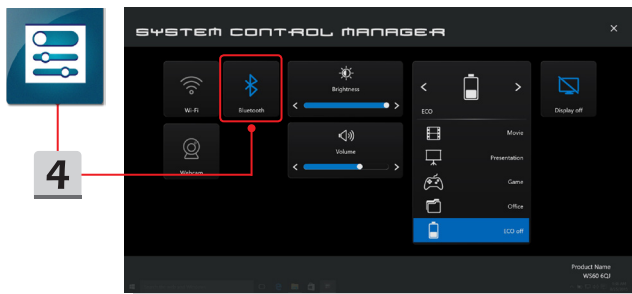
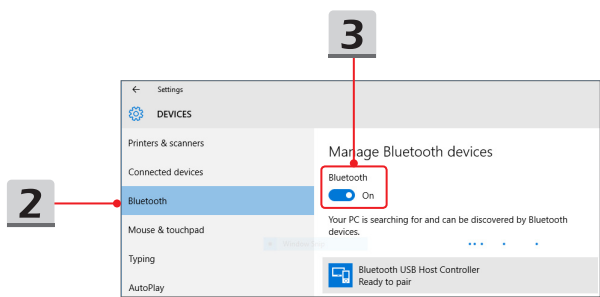
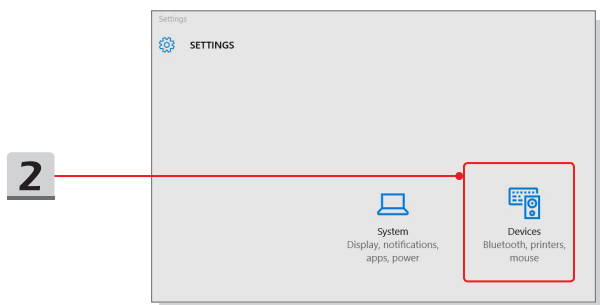
Bluetooth Bağlantısını Eşleştirme

► Bluetooth durumunu kontrol etme

Uçak modu etkinleştirildiğinde, Bluetooth bağlantısı kapatılacaktır. Bir Bluetooth bağlantısı ayarlamadan önce Uçak modunun kapatıldığından emin olun.

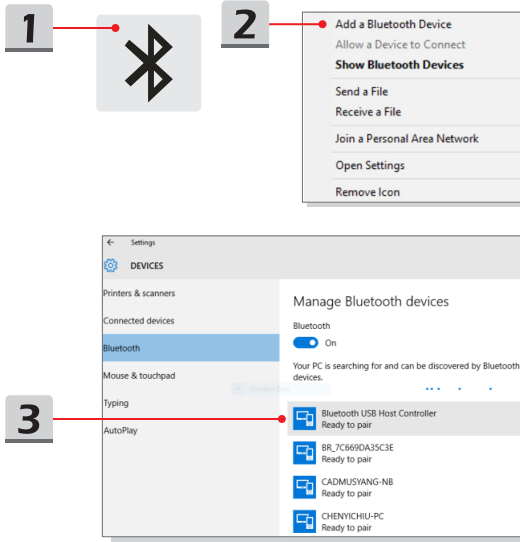
1. Masaüstüne gidin. Ekranın sol alt köşesindeki [Windows] simgesini bulup tıklayın.
2. [Ayarlar] ögesini seçip, Bluetooth bağlantısının kullanılabilir olup olmadığını kontrol etmek için [Aygıtlar/ Bluetooth] kısmına gidin.
3. [Kapalı] durumdaysa, Bluetooth bağlantısını [Açık] konumuna getirin.
4. Bunun yerine, görev çubuğunun sağ alt köşesindeki [SCM] simgesini bulup, Sistem Kontrolü Yöneticisi ana penceresini açmak için tıklayın. Bluetooth bağlantısının açık olup olmadığını kontrol edin.

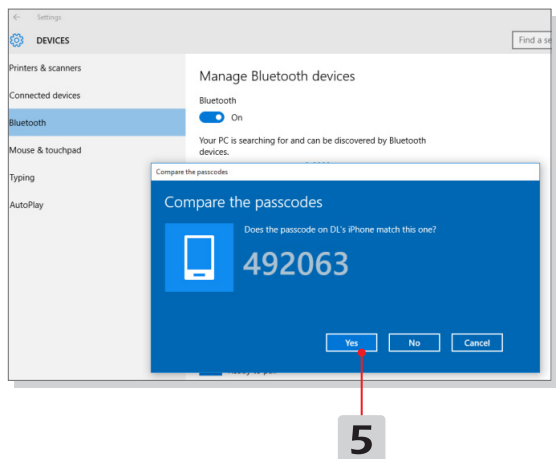
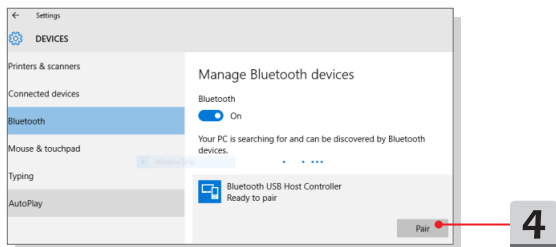




► Bluetooth aygıtları eşleştirme

1. Masaüstüne gidin. Görev çubuğunun sağ alt köşesindeki [Bluetooth] simgesini bulup tıklayın.
2. [Bluetooth Aygıtı Ekle] öğesini seçin.
3. Ağ listesinden bir Bluetooth bağlantısı seçin.
4. Devam etmek için [Eşleştir] düğmesine tıklayın.
5. Dizüstü bilgisayarla seçilen Bluetooth aygıtı arasında geçiş kodunu eşleştirip, bitirmek için [Evet] düğmesine tıklayın.

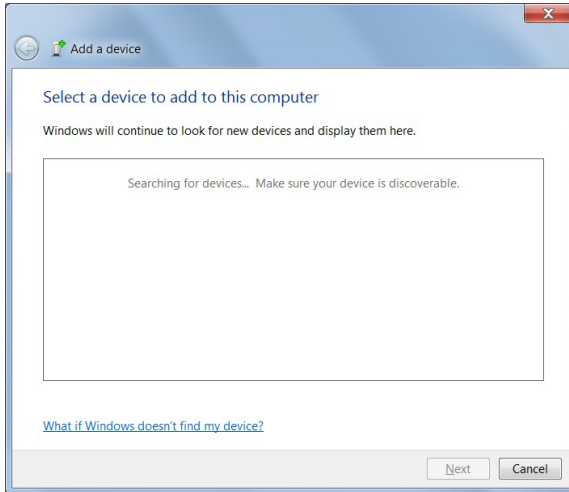
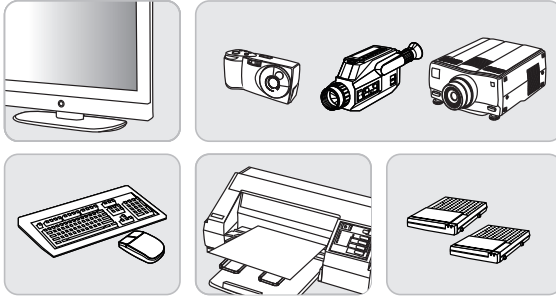




Harici Aygıtları Bağlama

Bu dizüstü bilgisayar, USB, HDMI, DisplayPort ve mini DisplayPort gibi çeşitli G/Ç (giriş/çıkış) bağlantı noktalarıyla donatılmış olabilir. Kullanıcılar, dizüstü bilgisayara çeşitli çevre birimlerini bağlayabilecektir.

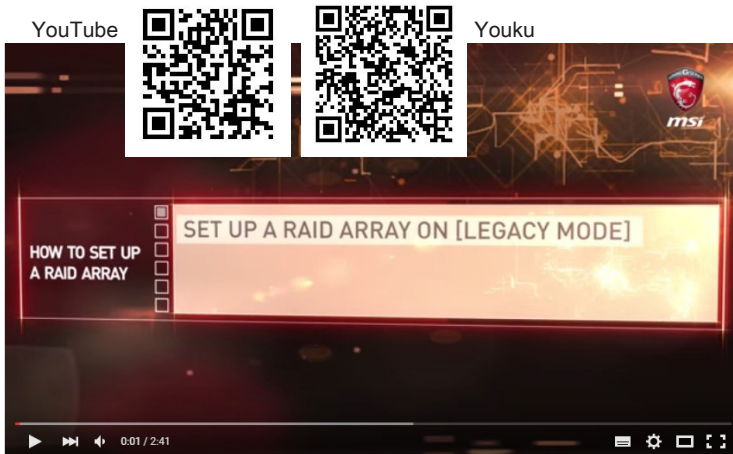
Bu aygıtları bağlamak için, önce her bir aygıtın talimat kılavuzuna başvurup, ardından aygıtı dizüstü bilgisayara bağlayın. Bu dizüstü bilgisayar, bağlanan aygıtları otomatik olarak algılama becerisine sahiptir. Aygıtlar algılanamazsa, yeni aygıtlar eklemek için lütfen [Başlat Menüsü / Denetim Masası / Donanım ve Ses / Aygıt ekle] kısmına gidip aygıtları elle etkinleştirin.



Video: RAID İşlevini Kullanma

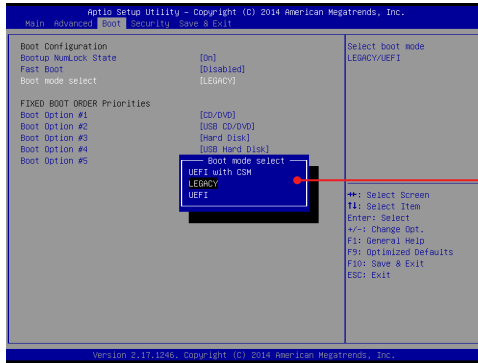
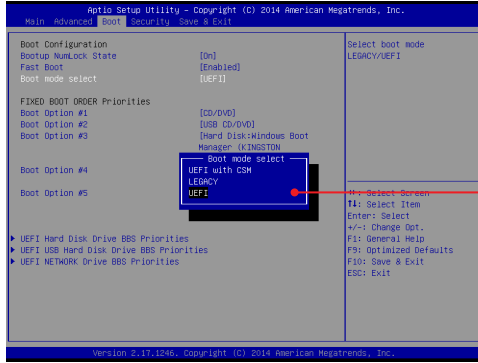
Bu dizüstü bilgisayar farklı düzeylere sahip RAID işlevini destekleyebilir. RAID, kullanıcıların verileri birden fazla sabit disk veya katı hâl diskinde depolamasını sağlar. Daha fazla ve doğru bilgi için yerel bayiyle iletişime geçin ve desteklenen RAID işlevlerinin, kullanıcıların satın aldığı modellere bağlı olabileceğine dikkat edin.

Talimat videosunu şu adreste izleyin: <https://youtu.be/u2C35-ctFbw>



BIOS'ta Önyükleme Modunu seçme

1. Sistemi açın. İlk logo ekranı görünür görünmez hemen DEL tuşuna basıp BIOS menüsüne girin.
2. İmleci [Boot] (Önyükleme) sekmesine getirip, Boot Configuration (Önyükleme Yapılandırması) kısmında [Boot mode select] (Önyükleme modu seçimi) öğesini seçin.
3. UEFI tabanlı BIOS destekleyen işletim sistemleri için (Windows 10 ve Windows 8.1), [UEFI] seçiminin yapılması önerilir.
4. Windows 7 veya önceki Windows sürümleri için [Legacy] (Eski) modunu seçin.



Video: MSI Dizüstü Bilgisayarlarda Windows 10 İşletim Sisteminin Geri Yüklenmesi

Gerektiğinde [F3 Kurtarma] ve [Windows 10 Ayarları] kullanarak Windows 10 işletim sistemini geri yüklemek için şu adresteki videoyu izleyin: <https://www.youtube.com/watch?v=hSrK6xAQooU>



Video: MSI One Touch Install Kullanımı

Tek tıklamayla yükleme uygulaması olan MSI **"One Touch Install"**, kullanıcıların MSI dizüstü bilgisayarlarda gerekli olan tüm sürücülerini tek tıklamayla etkin biçimde yüklemesine olanak tanır.

Aşağıdaki adreslerde bulunan talimat videosunu izleyin:

Windows 10/ 8.1: <https://www.youtube.com/watch?v=ERItRaJUKQs>

Windows 7: <https://www.youtube.com/watch?v=43InM4m-500>

Windows 10/ 8.1



Windows 7

