



msi[®]

1 前言

目录

1 前言	1-1
版权声明	1-4
商标	1-4
修订	1-4
FCC-B 频道干扰声明	1-5
FCC 规定	1-5
CE 规定	1-5
电池规范	1-6
WEEE 声明	1-6
化学物质法规	1-6
升级和保修	1-7
购买备件	1-7
使用光驱的注意事项	1-7
安全指南	1-8
产品中有害物质的名称及含量	1-10
MSI 特殊功能	1-11
2 简介	2-1
打开包装	2-2
产品检视	2-3
顶盖开启检视图	2-3
前端检视图	2-6
右端检视图	2-8
左端检视图	2-9
后端检视图	2-11
底部检视图	2-12
如何使用键盘	2-13
Windows 键	2-13
快速启动按键	2-14
开启或关闭触摸板	2-15
进入睡眠模式	2-15
切换显示器	2-15
使用多个监视器	2-15
调整显示器的亮度	2-16
调整喇叭的音量	2-16

调整键盘背光 LED 灯的亮度	2-16
应用程序: True Color (选择性配置)	2-17
视频: 如何使用 [Fn] 按钮	2-17
产品规格	2-18
3 如何使用入门.....	3-1
开始使用笔记本电脑	3-2
如何舒适地使用笔记本电脑	3-3
如何使用电源供应器	3-4
电源适配器	3-4
电池	3-4
如何在 Windows 10 下设置一个电源计划设定	3-6
选择或自定义电源计划	3-6
创建自己的电源计划	3-8
如何使用触摸板	3-10
了解硬盘和固态硬盘	3-11
了解 M.2 固态硬盘插槽	3-11
如何使用光驱	3-12
如何连接 Internet	3-13
无线网络	3-13
有线网络	3-15
如何设置蓝牙连接	3-20
开启蓝牙连接	3-20
如何连接外部装置	3-24
视频: 如何使用 RAID 功能	3-25
如在 BIOS 中选择 Boot Mode	3-26
视频: 如何在 MSI 笔记本电脑上恢复 Windows 10 操作系统	3-27
视频: 如何使用 MSI 一键安装	3-28

版权声明

本文档中资料的知识产权归 MICRO-STAR INTERNATIONAL 所有。我们精心准备了本文档，但不保证其内容准确无误。我们的产品会不断改进，我们保留进行变更的权利，恕不另行通知。

商标

所有商标时其各自所有者的资产。

修订

- ▶ 版本：2.0
- ▶ 日期：10, 2015

FCC-B 频道干扰声明

本装置经测试并证明符合 FCC 法规第 15 节 B 类数字装置的规范。这些规范的目的旨在针对住宅区所产生的有害干扰，提供合理的防护。由于本装置会产生、使用及发射调频能量，若未遵循操作指示安装与使用本设备，可能对无线通信造成不良的干扰。然而在特定的安装情形下，仍有产生干扰的可能。请藉由关闭再开启本装置电源，来判定是否对无线电或电视收视造成有害干扰；若有的话，建议您以下列方法来修正干扰情形：

- ▶ 重新调整接受天线的方向或位置。
- ▶ 拉大本装置与接收器间的距离。
- ▶ 将本装置及接收器分别插入不同电路的插座上。

说明

- ▶ 未获标准管制单位明确核可之变更或修改，会让用户丧失操作本装置的权利。
- ▶ 须使用屏蔽线及交流电源线，以符合电磁辐射限制。

FCC 规定

本装置符合 FCC 法规第 15 节 B 类数字装置的标准，并依下列二个前提操作：

- ▶ 本装置不得产生有害的电波干扰。
- ▶ 本装置接收所有可能接收到的电波干扰，包含可能造成不必要的电波干扰。

CE 规定



本装置符合欧盟主要安全规范及其它相关条款规定。

电池规范



欧盟：

电池、电池组及蓄电池不可当作未分类的家庭废弃物弃置。请依据当地法规使用公共回收系统退回、回收或处理电池。



廢電池請回收

台湾：

为了保护环境安全，废弃电池应进行回收处置。

美国加州：

纽扣型电池可能包含高氯酸盐物质，因此在加州内回收或弃置时，需经特殊处理。

如需更进一步的信息，请造访：<http://www.dtsc.ca.gov/hazardouswaste/perchlorate/>

WEEE 声明



欧盟：欧盟已制订有关废电机电子设备法令，亦即自 2005 年 8 月 13 日生效的 2002/96/EC，明文规定「电机电子设备产品」不可再以都市废弃物处理，且所有相关电子设备制造商，均须在产品使用寿命结束后进行回收。

化学物质法规

符合化学物质法规，如欧盟 REACH 法规（欧洲议会和理事会法规 EC1907/2006 号），微星提供产品中化学物质信息，请造访：http://www.msi.com/html/popup/csr/evmtprrt_pcm.html

升级和保修

请注意，产品中预装的特定组件，例如内存卡，硬盘，固态硬盘，光驱，以及蓝牙/ WiFi 组合卡，等，该产品预装可以依据用户购买的型号进行升级或更换用户需求。

如需进一步了解用户购买的产品，请联系本地经销商。如果用户不了解该组件的位置或如何组装/拆卸，请勿尝试升级或更换任何产品组件，否则可能会导致产品的损坏。如需产品升级或更换服务，建议用户联系授权经销商或服务中心。

购买备件

请注意，在某些国家或地区，自产品停产之日起，用户所购买产品的配件（或兼容组件）的最长供应期限为 5 年，具体时间根据当时发布的正式公告。关于备件购买的详细信息，请通过 <http://www.msi.com/support/> 联系制造商。

使用光驱的注意事项

注意：本装置内含有镭射系统，属于「CLASS 1 LASER PRODUCT」(1 级雷射产品)。如要正确使用本装置，请详阅并保存本使用手册，供以后参考用。若有任何问题，请联系离您最近的授权服务中心。切勿拆开外盖，以避免直接曝露于雷射。

安全指南



请详阅本安全指示。须留意装置及使用手册上的注意事项及警告标示。



本笔记本电脑须离湿气与高温。



在本笔记本电脑装设完成之前，须置于稳定的平面上。



请勿遮住笔记本电脑的通风孔，以防止笔记本电脑过热。



- 切勿将笔记本电脑放置于摄氏60度(华氏140度)以上或摄氏0度(华氏32度)以下等没有空调的环境下，以免装置损坏。
- 使用本笔记本电脑时，周围环境最高温度请勿超过摄氏35度(华氏95度)。
- 该产品的预期使用的环境由配备的电源适配器决定。



将电源线摆放在不会被人踩到的地方，不要在电源在线放置任何物品。



务必将笔记本电脑远离强磁或电器产品。



切勿将任何液体倒入笔记本电脑，以免因为它设备损坏或导致电击。



发生下列任一状况时，请将本装置交由维修人员检查：

- 电源线或插头损坏。
 - 有液体渗透至设备内。
 - 装置暴露于水气当中。
- 装置无法正常运转，或您依照使用手册后仍无法让本装置运作。
- 装置曾掉落且损坏。
 - 装置有明显的破损痕迹。

绿色产品特色



- 使用或闲置本装置时得以减少能源消耗。
- 有限使用有害物质以减少危害环境与健康。
- 易于拆装与回收。
- 鼓励回收使用以减少自然资源的损耗。
- 藉由简易的产品升级来延长产品的使用寿命。
- 经由回收策略来降低固体废弃物。

环境方针

- 本装置及其零组件在设计时即设定为再利用和回收，请勿在达到使用寿命时任意丢弃。
- 用户应联系当地的授权回收点，回收并处置达到使用寿命的产品。
- 如需更多回收信息，请访问微星网站并找到最近的经销商。
- 用户也可以向 gpcontdev@msi.com 发送电子邮件与我们联系，了解关于废弃处理，收回，回收，拆解微星产品的信息。

产品中有害物质的名称及含量

部件名称	有害物质					
	铅 (Pb)	汞 (Hg)	镉 (Cd)	六价铬 (Cr(VI))	多溴 联苯 (PBB)	多溴 二苯醚 (PBDE)
印刷电路板组件*	X	○	○	○	○	○
处理器和散热器	X	○	○	○	○	○
内存条	X	○	○	○	○	○
光盘驱动器	X	○	○	○	○	○
硬盘驱动器	X	○	○	○	○	○
液晶显示屏	X	○	○	○	○	○
电池 ** 	X	○	○	○	○	○
电缆/ 连接器	X	○	○	○	○	○
输出输入设备	X	○	○	○	○	○
闪存读卡器	X	○	○	○	○	○
遥控器	X	○	○	○	○	○
网络摄像头	X	○	○	○	○	○
扬声器	X	○	○	○	○	○
电源适配器	X	○	○	○	○	○
软件	○	○	○	○	○	○
鼠标	X	○	○	○	○	○
键盘	X	○	○	○	○	○
金属机构件	X	○	○	○	○	○
塑胶机构件/ 其它	○	○	○	○	○	○

本表格依据 SJ/T 11364 的规定编制。
 ○：表示该有害物质在该部件所有均质材料中的含量均在 GB/T 26572 规定的限量要求以下。
 ×：表示该有害物质至少在该部件的某一均质材料中的含量超出 GB/T 26572 规定的限量要求，但所有部件都符合欧盟RoHS要求。
 * 印刷电路板组件: 包括印刷电路板及其构成的零部件。
 ** 电池本体上如有环保使用期限标识，以本体标识为主。
 ■ 上述有毒有害物质或元素清单会依型号之部件差异而有所增减。
 ■ 產品部件本体上如有环保使用期限标识，以本体标识为主。

MSI 特殊功能

搜索 MSI 笔记本电脑所有系列独特功能更多信息，请登录：

<http://www.msi.com> 和 <https://www.youtube.com/user/MSI>

详细情形请参阅笔记本电脑应用软件使用说明手册



MSI 游戏笔记本电脑独家搭载 SteelSeries Engine

MSI 与 SteelSeries 为游戏笔记本电脑独家开发 SteelSeries Engine 程式。它为玩家在多个设备整合经常使用的各项功能。

http://v.youku.com/v_show/id_XODcyNDk4OTUy.html



MSI 游戏笔记本是首部搭载 XSplit Gamecaster 现场直播应用程序的游戏笔记本电脑!

MSI 游戏笔记本电脑的 XSplit Gamecaster 是游戏专家最简单的线上现场直播与录影工具。

详细使用方法请参阅 XSplit Gamecaster 的基本说明。

http://v.youku.com/v_show/id_XODcyNDcyNzQw.html



MSI 游戏笔记本电脑搭载 Sound by Dynaudio

MSI 与丹麦音效专家 Dynaudio 合作，在游戏笔记本电脑为您呈现一个真实逼真的专业音频性能。

http://v.youku.com/v_show/id_XODcyNDgwNjA4.html



还原您的生活 True Color 颜色

MSI 与 Portrait Displays 公司合作，在开发更为准确，高精度的面板品质。

MSI True Color 技术确保在 MSI 笔记本电脑每个面板配备了优秀的精密的颜色。

http://v.youku.com/v_show/id_XMTMyNDU2NTY0OA==.html



msi[®]

2

简介

感谢您选择由我们精心设计的笔记本电脑，此款精致的笔记本电脑将让您体验愉快与专业的使用经验。我们很荣幸地让使用者知道此款笔记本电脑已通过完善的全面测试，并承袭我们一贯的可靠信誉和客户满意度。

打开包装

首先，打开装运的纸箱，仔细检查包装内所有的项目。如果以下内含项目损坏或缺失，请立即联络您当地的经销商。另外，请保留包装外盒及包装材料，以供日后运送装置使用。包装内应包含如下配件：

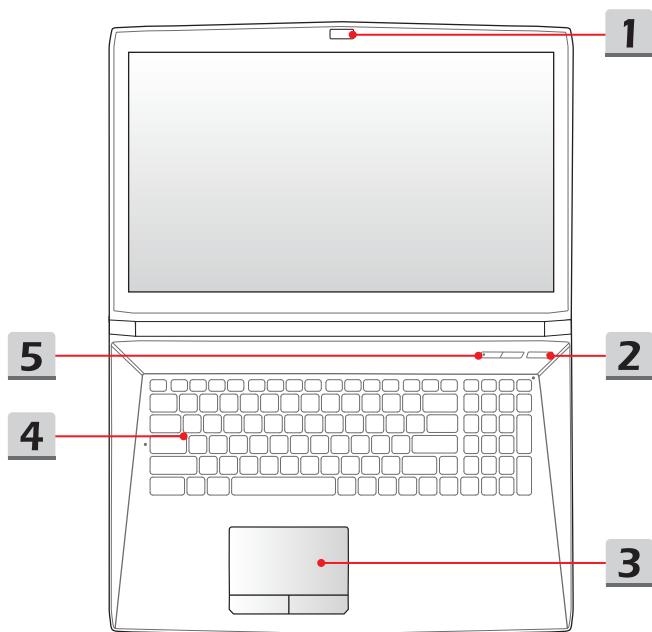
- ▶ 笔记本电脑
- ▶ 快速入门说明
- ▶ 电源适配器及电源线
- ▶ 选择性配置笔记本电脑携带包
- ▶ 选择性配置多合一软件安装光盘，内含完整版的用户手册、驱动程序、工具程序以及等等。

产品检视

本节提供笔记本电脑的基本说明。阅读以下说明将帮助您在使用计算机前更清楚其外观。请注意本章笔记本电脑示意图仅供参考。

顶盖开启检视图

下列检视图及说明，将带您浏览个人计算机的主要操作区域。



1. 视讯摄影机/ 视讯摄影机灯号/ 内建麦克风

- 内建视讯摄影机可使用在拍摄影像、录像、视讯以及等等。
- 视讯摄影机 LED 指示灯，位于视讯摄影机旁边，灯号亮时视讯摄影机被启动；灯号熄灭则关闭。
- 计算机的内建麦克风，功能与麦克风相同。

2. 电源按钮 / 电源灯号/ GPU 模式灯号



电源

电源按钮

- 使用此按钮启动或关闭笔记本电脑。
- 使用此按钮将笔记本电脑自睡眠状态唤醒。

电源灯号/ GPU 模式灯号

- 灯号亮蓝色表示笔记本电脑的电源启动，以及选用 UMA GPU 模式。
- 灯号亮黄褐色表示选择可选支持独立 GPU 模式。
- 当此功能关闭时，灯号熄灭。

3. 触摸板

此为笔记本电脑的指向装置。

4. 键盘

内建键盘提供一般标准键盘的功能。请参阅如何使用键盘的详细信息。

5. 快速启动按钮

使用快速启动按钮来启动特定的应用程序或工具。若要使用以下快速启动按钮，务必先在操作系统中安装 SCM 应用程序。您可以于包装随附的选择性配置多合一软件安装光盘中找到该程序，或者从微星网站下载 SCM exe 文件，让您操作上能更快速，方便。



风扇控制

- 使用本快速启动触控键可以最大化风扇转速，以降低笔记本电脑温度。
- 当风扇转速设置为最高限额时，蓝牙按钮 LED 灯会发光；如选择 AUTO 模式时，LED 灯会熄灭。



SSE
(选择性配置)

- 此笔记本电脑或可选安装有特殊的键盘控制应用程序，称为 SSE (SteelSeries Engine)。有了此应用程序，用户如同拥有几种不同键盘，可在不同情境中，分别设置不同的键盘快捷键组合。
- 重复使用此按钮可以在键盘1 (1层,) 键盘2 (2层,) 键盘3 (3层)以及键盘 4 (4层) 之间反复切换。



**Dragon Gaming
Center**
(选择性配置)

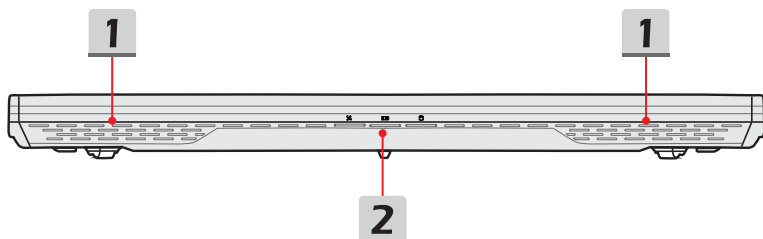
- 此笔记本电脑或安装有游戏工具 **Dragon Gaming Center**，让使用者在操作游戏时更加快速与享受乐趣。
- 使用此按钮，可弹出 **Dragon Gaming Center** 应用程序。



**True Color
或
使用者定义**
(选择性配置)

- 此笔记本电脑或安装 **True Color** 应用程序。有了此应用程序，用户可在各种颜色设置中，选择最佳的视觉体验。
- 使用此按钮，可弹出 True Color 应用程序。
- 若笔记本电脑不具备或安装 True Color 应用程序时，按下此钮可启动用户定义应用程序。

前端检视图



1. 立体声扬声器

此款笔记本电脑可配备内置立体声扬声器，提供高质量的音效，并支持高清音频技术。

2. LED 灯号说明



无线网络 (WiFi)

无线网络 (WiFi)

- 灯号亮起时表示无线网络 (WiFi) 启动。
- 当功能关闭时，灯号熄灭。



电池状态

- 电池充电中会显示灯号亮起。
- 不断闪烁灯光时表示电池可能故障。
- 务必洽询当地经销商或服务中心，购买或更换原厂建议之同等级电池替换。
- 当充电结束或移除AC/DC电源时指示灯会熄灭。



驱动器工作指示灯

当存储内置驱动器时灯号会亮起。



蓝牙

- 蓝牙 LED 指示灯亮起时表示蓝牙功能为启动。
- 当功能关闭时，LED 指示灯熄灭。



大写锁定

亮起时表示大写锁定功能启动。



数字锁定

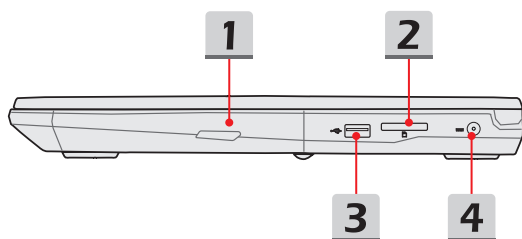
亮起时表示数字锁定功能启动。



睡眠状态指示灯

- 闪烁时表示系统处于睡眠状态。
- 当系统处于关闭状态时，灯号熄灭。

右端检视图



1. 光驱

光驱让您可于笔记本上使用光盘片来安装软件、存取数据、以及播放音乐或影片。本机实际搭载的装置，会依您所购买的机型有所不同。

2. 读卡器

笔记本电脑内建读卡器支持多种内存卡。请检查在规格里详细信息。

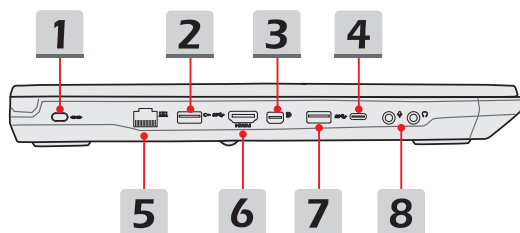
3. USB 2.0 端口

USB 2.0 端口，连接USB接口的外围设备，例如鼠标、键盘、调制解调器、可携式硬盘模块、打印机等。

4. 电源接口

该接口是连接电源适配器以提供计算机电力。

左端检视图



1. Kensington 防盗锁孔

此款笔记本电脑配置了 Kensington 防盗锁孔，允许用户将笔记本电脑锁在固定位置上，以防被窃。

2. USB 3.0 端口/ Super Charger USB 端口

USB 3.0 端口为 SuperSpeed 高速USB端口，是为高速传输接口，可连接多种装置，例如：数据储存装置、硬盘、或影音相机设备，提供高速的数据传输优势。

Super Charger 增压充电 USB 端口，当笔记本电脑在电源关闭模式时提供 Apple 设备更快的充电效率。

3. Mini-DisplayPort 端口

Mini-DisplayPort 是 Display 端口的缩小版，透过适当的转接器就可以使用在 VGA，DVI 或 HDMI 界面上。

4. USB 3.0/ 3.1 端口 (Type C) (选择性配置)

USB 3.0/ 3.1 端口为 SuperSpeed(+) 高速USB端口，是为高速传输接口，可连接多种装置，例如：数据储存装置、硬盘、或影音相机设备，提供高速的数据传输优势。

轻薄精巧的 USB Type C 接口的特色是其接头与连接线皆无正反面之差异，并可广泛应用于各种连接接口与装置，包含USB 3.x、DisplayPort、PCIe、音频、及 Thunderbolt 3 (选择性配置)。

5. RJ-45 接口

此接口用于连接网络线以进行网络联机。

6. HDMI 接口

HDMI (高画质多媒体接口) 为个人计算机、显示器或消费型电子产品的新式标准接口，以单一连接线来支持标准或增强型高分辨率影像及多声道数字音响。

7. USB 3.0 端口

USB 3.0 端口为 SuperSpeed 高速USB端口，是为高速传输接口，可连接多种装置，例如：数据储存装置、硬盘、或影音相机设备，提供高速的数据传输优势。

8. 音频端口插孔

可输出高质量的音效，并支持立体声系统和 Hi-Fi 功能。



麦克风

用于外接麦克风。



耳机

此接口用于喇叭或耳机。

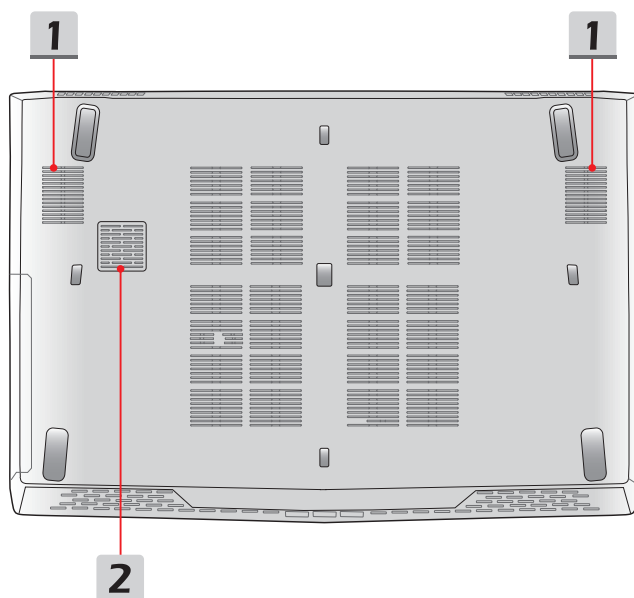
后端检视图



1. 通风孔

通风孔是设计用来冷却系统。请勿堵塞风扇口以利空气流通。

底部检视图



1. 通风孔

通风孔是设计用来冷却系统。请勿堵塞风扇口以利空气流通。

2. 低音扬声器

此低音扬声器可以重现低音调的声音频率。

如何使用键盘

此款笔记本电脑提供了一个完整的功能键盘。为了确保键盘会有正常功能，在使用键盘功能键前必须安装 SCM 应用程序。



Windows 键



在键盘上您可以找到 Windows 标志键，用于执行 Windows 的特定功能，例如开启「Start」（开始）菜单，以及启动快捷方式菜单。

快速启动按键

使用键盘上 [Fn] 组合键可启动特定应用程序或工具。藉由这些键的协助下，有助您在使用上更加流畅。



- 当笔记本电脑或安装 **Dragon Gaming Center** 时，按 **Fn** 和 **F4** 按键启动一个特定的应用程序。如果用户保留不动此按钮未定义，则按 **Fn** 和 **F4** 按键时将再次启动 Dragon Gaming Center 的 [Instant Play: Play Key Setting] 标签页。
- 但是，如果没有安装或移除 Dragon Gaming Center 时，则按 **Fn** 和 **F4** 按键来启动「用户定义」功能。



- 按 **Fn** 和 **F5** 键可开启或关闭 **ECO Engine**，省电功能，或在多种 ECO 模式中进行切换。



- 按 **Fn** 和 **F6** 键可启动视讯摄影机。再按一下关闭视讯摄影机。
- 在默认设置下，视讯摄影机是关闭的。



- 按 **Fn** 和 **F7** 键可在运动 / 舒适 / 绿色模式和性能之间进行移动转换。
- 当连接电源时，此功能才会被启动，并且默认设置为运动模式。



- 按 **Fn** 和 **F10** 键可重复启动或关闭飞行模式功能。
- 请在计算机桌面的 [开始/ 设置/ 更改电脑设置/ 网络/ 飞行模式] 检视装置状态。

开启或关闭触摸板



开启或关闭触摸板功能。(选择性配置)

进入睡眠模式



强迫电脑进入睡眠状态 (视系统配置而定)。按下电源按钮从睡眠状态唤醒系统。

切换显示器



切换显示输出模式成 LCD、外接显示器或二者皆用。

使用多个监视器



如果用户将一个附加的监视器连接到笔记本上，该系统将自动检测连接的外部监视器。用户将被允许自定义显示设置。

- 将监视器连接到笔记本电脑上。
- 按住 Windows 键，再按住 [P] 键可弹出 [Project]。
- 选择你想要显示的项目如何选择在第二个屏幕的电脑屏幕上,复制、扩展,并且第二个屏幕中。

调整显示器的亮度



增加显示器亮度。



降低显示器亮度。

调整喇叭的音量



提高内建喇叭的音量。



降低内建喇叭的音量。

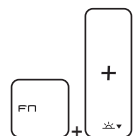


启用内建喇叭静音功能。

调整键盘背光 LED 灯的亮度



增加键盘背光LED灯的亮度。



降低键盘背光LED灯的亮度。

应用程序: True Color (选择性配置)

此款笔记本电脑或安装 True Color 应用程序。使用此应用程序, 用户可以选择不同的色彩设置体验最佳的观看。

请参阅笔记本电脑应用手册以获得详细说明。



True Color
(选择性配置)

- 按住 **Fn** 键, 再按住 **Z** 键来启动 **True Color** 应用程序。



True Color
选项
(选择性配置)

- 按住 **Fn** 键, 再按住 **A** 键来更改不同的视图模式。

视频: 如何使用 [Fn] 按钮

观看教学视频在:

<https://www.youtube.com/watch?v=u2EGE1rzfrQ>

http://v.youku.com/v_show/id_XOTE5NDY5OTcy.html?from=s1-8-1-1.2

YouTube



Youku



产品规格

此处列出的规格仅供参考，若有变动，恕不另行通知。实际商品的销售视地区之不同而有差异。

访问 MSI 官方网站 www.msi.com，或联系当地经销商，了解用户购买本产品正确的产品规格。

实体特征	
尺寸	383 (长) x 260 (宽) x 27-29 (高) 公厘 (15.6寸) 419.9 (长) x 287.8 (宽) x 29.8-32 (高) 公厘 (17.3寸)
重量	2.4 公斤含电池 (15.6寸) 2.7 公斤含电池 (17.3寸)
CPU	
封装	FCBGA
CPU 处理器类型	Intel® 四/ 双核移动处理器
L3 高速缓存	最高达 8MB (嵌入 CPU)
核心芯片	
平台控制中心	Intel® PCH-H
内存	
技术	DDR4, 1866/ 2133MHz
内存	SO-DIMM 插槽 x 2
Maximum	最高达 16GB
电源	
AC/DC 电源适配器 (1) (选择性配置)	150W, 19.5V 输入：100~240V 50~60Hz 输出：19.5V \equiv 7.7A \ominus \bullet \oplus
AC/DC 电源适配器 (2) (选择性配置)	120W, 19.5V 输入：100~240V 50~60Hz 输出：19.5V \equiv 6.15A \ominus \bullet \oplus
电池类型	6 单位电池
RTC 电池	是

储存器

硬盘外观规格	2.5 寸硬盘
--------	---------

固态硬盘(选择性配置)	M.2 2280 固态硬盘
-------------	---------------

光驱 (选择性配置)	Super Multi / 蓝光光驱/ BD Writer
---------------	-------------------------------

I/O 端口

USB	x 2 (版本 3.0) x 1 (版本 2.0) x 1 (版本 3.1/3.0 Type C)
-----	---

麦克风输入	x 1
-------	-----

耳机输出	x 1 (支持 S/PDIF 输出)
------	--------------------

RJ45	x 1
------	-----

HDMI	x 1 (v1.4)
------	------------

Mini-DisplayPort	x 1 (v1.2)
------------------	------------

读卡器	x 1 (SD3.0/ SD/ MMC)
-----	----------------------

通讯端口

局域网络	支持
------	----

无线网络	支持
------	----

蓝牙	支持
----	----

显示器

LCD 类型	15.6寸/ 17.3寸全高清
--------	-----------------

视讯

显示	NVIDIA® GeForce® 独立显卡，支持 NVIDIA® Optimus™ 技术
----	--

VRAM	GDDR5, 基于 GPU 的结构
------	-------------------

网络摄像机

全高清类型 30fps@1080p

音频

内建喇叭 4 颗 + 1 低音扬声器

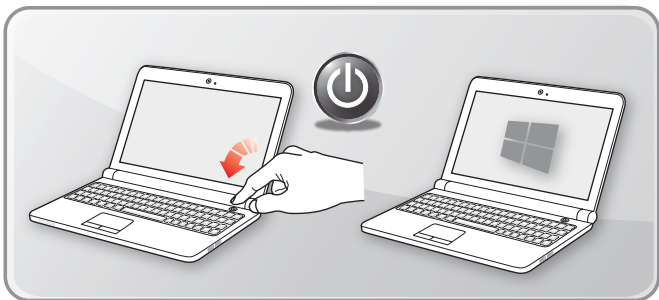
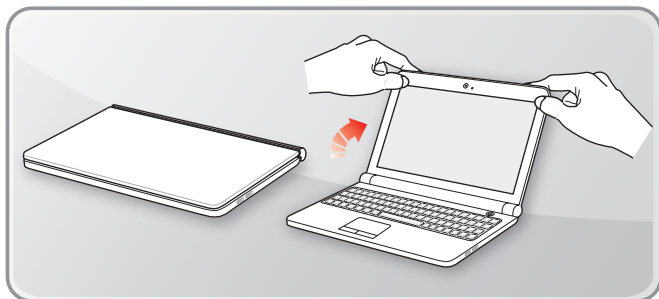
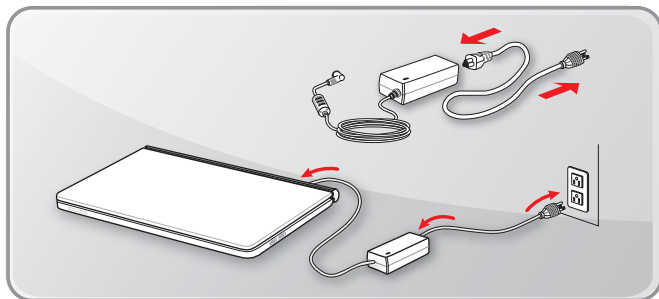


3

如何使用入门

开始使用笔记本电脑

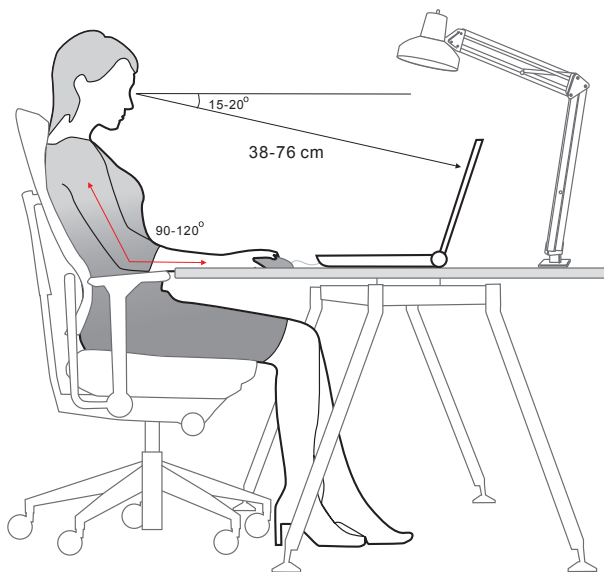
若是本笔记本电脑的初次使用者，建议您依循以下图文的指示开始使用本笔记本电脑。



如何舒适地使用笔记本电脑

如果您是刚使用笔记本电脑的新手，请阅读下列提示，好让您能以安全及舒适的方式来使用本计算机。

- ▶ 在工作区域中，良好的照明是必不可少的。
- ▶ 选择一个良好的符合人体工学设计的椅子和书桌，并根据自己的姿势调整高度。
- ▶ 当你坐直时，请调整椅背高度以舒适地支撑您的背部。
- ▶ 将双脚平放在地上，请膝盖自然弯曲呈现90度。
- ▶ 调整 LCD 面板的角度及位置，以取得最佳的视角。
- ▶ 经常放松身体。在工作一段时间后，一定要休息一下。



如何使用电源供应器

本节为用户提供当正确使用电源适配器和电池电源正常时，采取的基本安全措施注意事项。

电源适配器

确保您第一次打开笔记本电脑，是经由一个交流适配器来连接交流电源。如果笔记本电脑因电量过低自动关闭，很可能会导致系统故障。以下是电源适配器的一些注意事项。

- ▶ 该做的
 - 仅使用您笔记本电脑附带的适配器。
 - 务必注意来自在使用的电源适配器所产生的热量。
 - 拆卸笔记本电脑之前，先拔掉交流电源线。
- ▶ 不该做的
 - 覆盖使用中产生热度的电源适配器。
 - 当笔记本电脑将会被闲置较长时间之后系统断电时，将交流电源线插入。

电池

当您得到一个新的笔记本电脑或新的笔记本电脑电池，重要的是您要知道如何充电和爱护您的电池，以便获得最大限度的长时间使用。

請注意：此款筆記型電腦的電池無法由使用者自行更換。

- ▶ 安全指导方针
 - 如果电池不正确的更换，会发生爆炸的危險。只能用制造商推荐的相同或同等类型进行更换。
 - 根据制造商的指导丢弃废旧电池。
 - 在笔记本电脑上安装任何模块之前，先拔掉交流电源线。
- ▶ 电池类型
 - 此款笔记本电脑可配备有高容量锂离子或锂聚合物电池组取决于您的型号。
 - 充电式电池组为笔记本电脑的内部电力来源。
 - 为了保持电池安全,务必让电池远离液体和具有极端温度变化的地方。

▶ 电池充电问题

遵循下列提示可有效延长电池寿命，避免电池突然没电：

- 若系统将闲置一阵子，请将系统休眠，或缩短休眠计时器的时间间隔。
- 若长时间不用，则请直接关闭系统。
- 关闭不必要的设定，或移除闲置的外围设备。
- 尽可能让计算机连上电源适配器。

▶ 如何将电池组正确充电

请注意下列电池组充电事项：

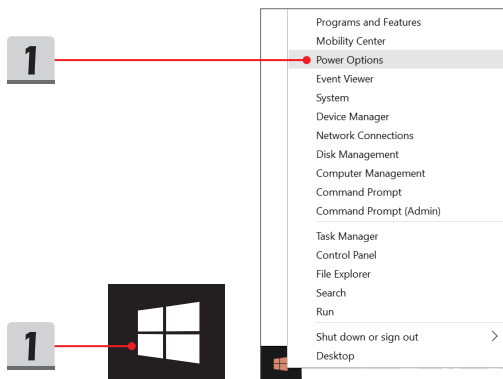
- 若无可充电电池组，请先储存进行中的工作，结束所有执行中的程序再关机。
- 插入一个电源适配器。
- 使用系统、将系统休眠、关机，上述动作均不会中断电池组的充电过程。
- 锂离子或锂聚合物电池并没有记忆效果。因此开始充电前，不需先将电池组放电。但若要将电池的使用时间优化，我们建议一个月将电池完全耗尽一次。
- 实际的充电时间会视使用的应用程序而定。

如何在 Windows 10 下设置一个电源计划设定

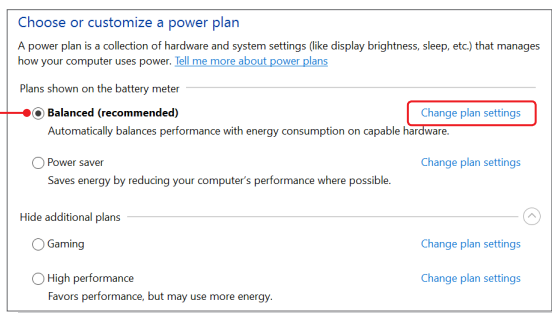
电源计划是硬件和系统设置的集合，用于管理您的计算机如何使用和节电。它可以节省能源，最大限度地提高系统的性能，或平衡节能与性能。默认电源计划—平衡和节电保护—满足大多数人需求。但，您可以修改设置现有的计划或创建您自己的计划。

选择或自定义电源计划

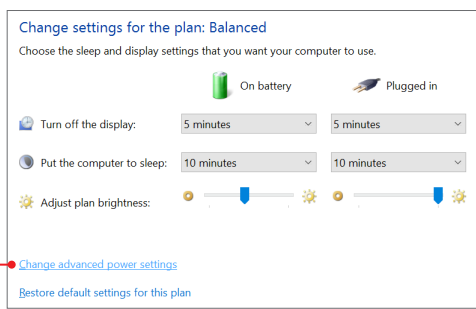
1. 在屏幕左下角查找「Windows」（视窗）图标。右键单击它显示选择菜单。在菜单中选择「Power Options」（电源选项）。
2. 选择通过左键单击从电源计划列表中选择一个电源计划。在电源计划中「Balanced」（平衡）被选择作为这里的一个例子。单击「Change plan settings」（更改计划设置）到右侧的电源计划去自定义一个电源计划。
3. 选择您想要您计算机使用的睡眠和显示设置。单击「Change advanced power settings」（更改高级电源设置）来更改所选的电源计划设置，以满足您的需求。
4. 为了恢复电源计划回到默认值，单击「Restore plan defaults」（恢复计划默认值）然后单击「Yes」（是）确认。
5. 单击「OK」（确定）完成。



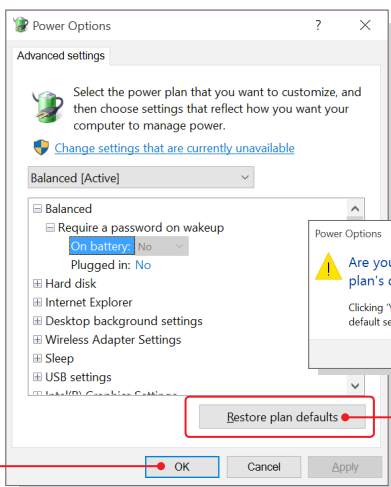
2



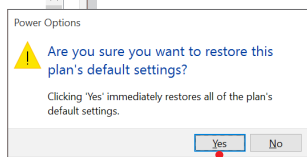
3



5



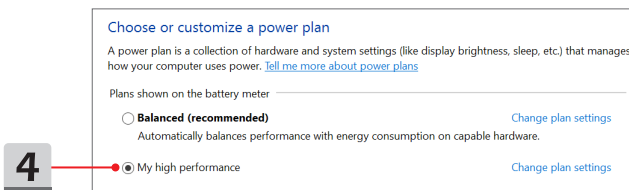
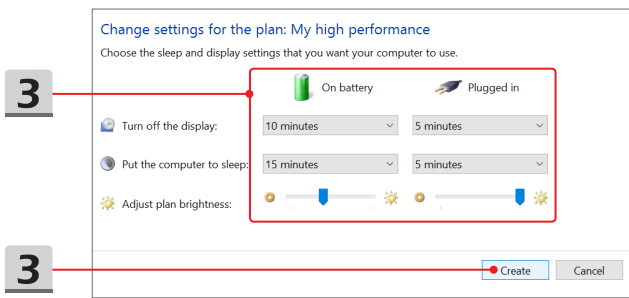
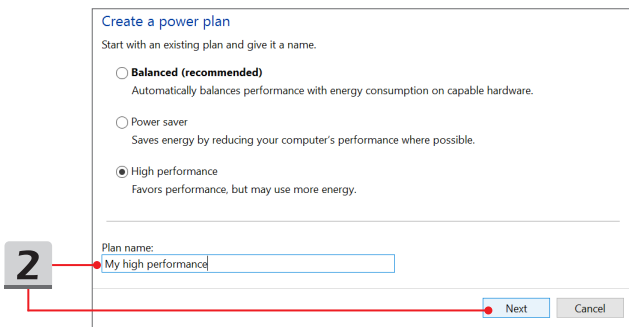
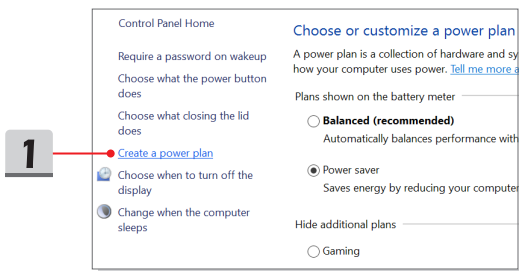
4



创建自己的电源计划

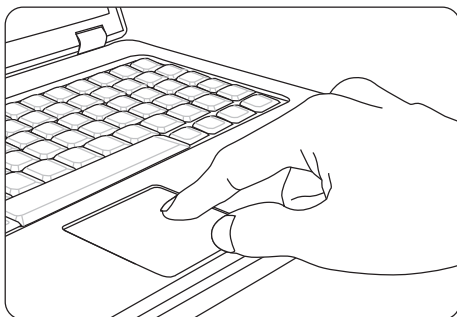
您可以创建您自己的电源计划，并以您的要求进行自定义。然而，它会被建议使用 ECO 引擎省电功能，同时使用这款笔记本来优化电池寿命。请参阅在笔记本电脑软件应用手册中系统控制管理器 (SCM) 详细信息的部分。

1. 选择菜单中电源选项，单击在左窗格中的「Create a power plan」（创建电源计划）。
2. 选择一个符合你最需要的计划，并给出一个名字。单击「Next」（下一步）继续。
3. 更改新的电源计划设置。单击「Create」（创建）使自定义电源计划生效。
4. 现在，你有一个被自动设置为激活的新电源计划。



如何使用触摸板

本笔记本电脑中所设计的触摸板为指向装置，与标准鼠标兼容，让您可控制屏幕光标的位置，并以两侧按钮选择。



▶ 设定触摸板

您可以自定义指向装置以符合个人需求。例如，若您惯用左手，可能要交换两个按钮的功能。此外，您还可变更屏幕上游目标大小、形状、移动速度及其他进阶功能。

若要设定触摸板，您可以在Windows操作系统中使用标准的Microsoft或IBM PS/2驱动程序。在控制面板中的鼠标内容可让您变更设定。

▶ 定位及移动

将手指放在触摸板上 (通常使用食指)，此方形触摸板可视作缩小版的显示画面。当您在触摸板上移动指尖时，屏幕上的光标会以相同方向同时移动。在手指碰到触摸板的边缘时，举起手指并放在触摸板上适当的位置以继续进行移动。

► 指向及点击

在移动光标并将其放在图示、菜单项或要执行的指令上，只须轻点触摸板，或按下左按钮即可选取。此程序称为指向及点击，为操作笔记本电脑的基础。和鼠标这种传统指向装置不同，整个触摸板可当作左侧按钮，因此每次轻点触摸板都等于按下左侧按钮。在触摸板上快速地轻点两下，就等于连双击左侧按钮。

► 拖放

您可以利用拖放功能来移动计算机中的档案或对象。请将光标放在要移动的项目上，轻点两次触摸板，并在第二次轻点时指尖不离开触摸板。这样一来，只需于触摸板移动手指，便能将选取的项目拖曳到想要的位置，手指离开触摸板，即可将该项目放下。或者，也可在选取项目时按住左侧按钮，然后将手指移至想要的位置。最后，再放开左侧按钮即完成拖放作业。

了解硬盘和固态硬盘

此款笔记本电脑根据用户购买的型号配备硬盘 (HDD) 或固态硬盘 (SSD)。

硬盘和固态硬盘是用于存储和检索数字信息的数据存储设备。大多数的固态硬盘使用 NAND-based 闪存，并有更高的数据传输率，低功耗，以及比硬盘更快的读写速度。

请勿尝试在笔记本电脑开机时，拆卸或安装硬盘和固态硬盘。请咨询授权的经销商或服务中心进行更换硬盘和固态硬盘。

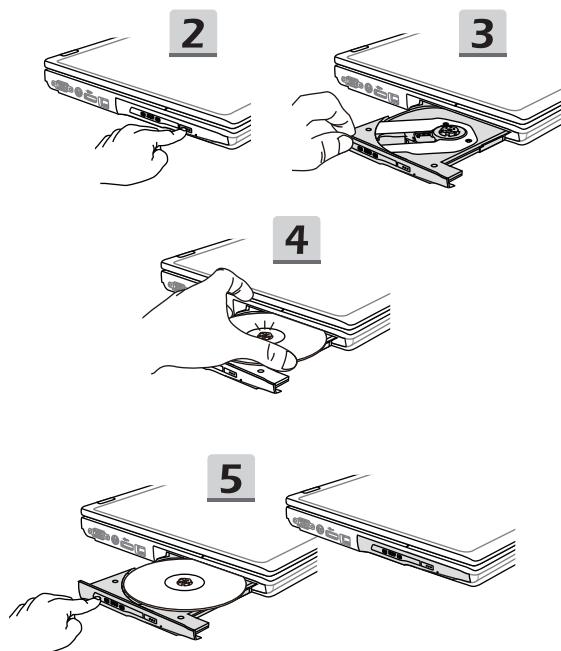
了解 M.2 固态硬盘插槽

本笔记本电脑配有用于 M.2 固态硬盘卡的 M.2 固态硬盘插槽，它们具有 SATA 和 PCIe 接口兼容，提供多样化的功能和用法给用户。请咨询授权经销商或服务中心寻求正确的规格和安装。

如何使用光驱

此款笔记本电脑配有光驱。请按照以下说明插入光盘。下图只供参考之用。

1. 确认笔记本电脑已开机。
2. 触碰位于光驱面板上的退出键，以退出光驱的光盘槽。
3. 然后，轻轻将托盘拉出，直到完全伸展出来。
4. 将光盘片放置托盘上并确定光盘片正确安全的放置，轻轻按光盘片的中心将光盘片放好。
5. 将托盘推回光驱。



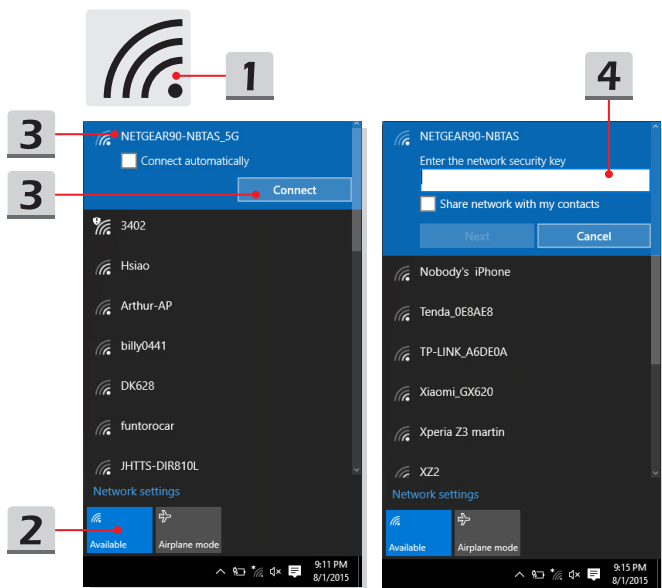
如何连接 Internet

无线网络

无线网络是一种无线宽带连接方式,允许您不使用任何电缆连接到 Internet。请按照以下的说明建立无线网络的连接。

▶ 无线网络连接

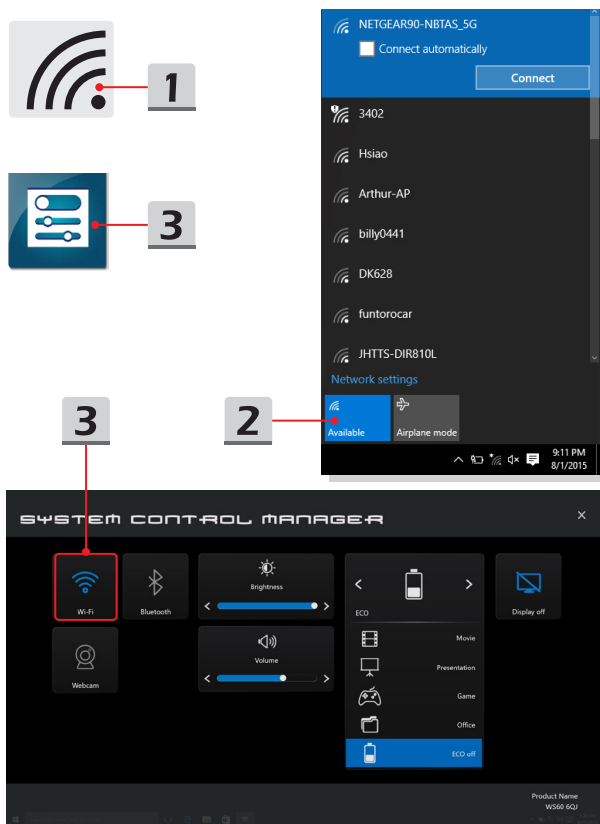
1. 转到桌面。找到在任务栏右下角的 [LAN] (网络) 图标, 并单击它展开的网络设置菜单。
2. 在网络设置中有 [Wi-Fi] 和 [Airplane mode] (飞行模式) 两个选项, 这里选择 [Wi-Fi]。
3. 从网络列表选择一个无线网络连接来连接到互联网。单击 [Connect] (连接) 继续。
4. 连接所选择的网络时可能需要输入安全密钥。然后单击 [Next] (下一步)。



► 检查无线网络状态

当启用飞行模式时，无线网络将被关闭。确保在设置无线网络连接前，关闭飞行模式。

1. 转到桌面。找到在任务栏右下角的 [LAN] (网络) 图标，并单击它展开的网络设置菜单。
2. 检查在网络设置中无线网络模式是否可用。
3. 或者，找到在任务栏右下角的 [SCM] 图标，并单击带出系统控制管理器的主窗口，请检查无线网络模式是否打开。

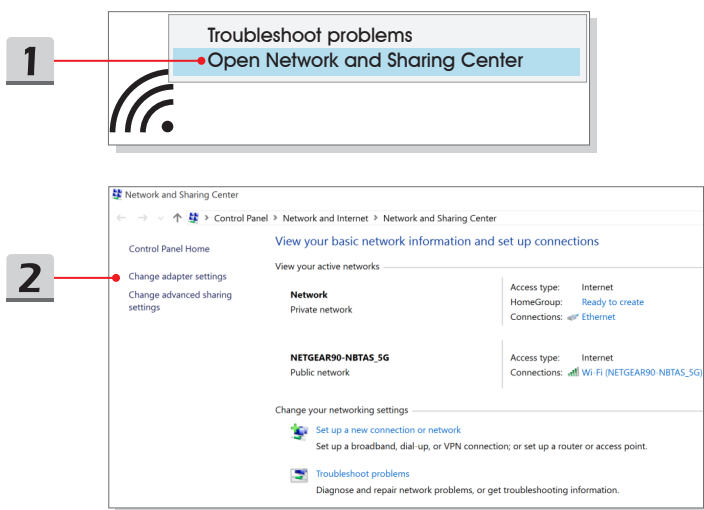


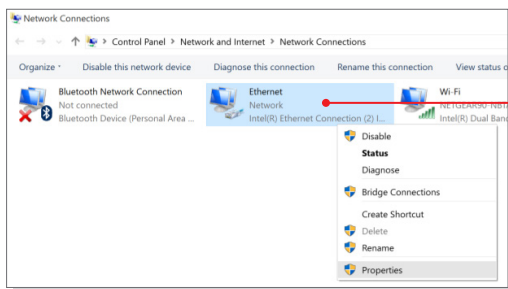
有线网络

利用电缆和网络适配器连接到互联网。在设置动态 IP/PPPoE 或宽带 (PPPoE) 以及静态 IP 的连接, 请联系您的互联网服务提供商 (ISP) 或网络管理员寻求帮助设置互联网连接。

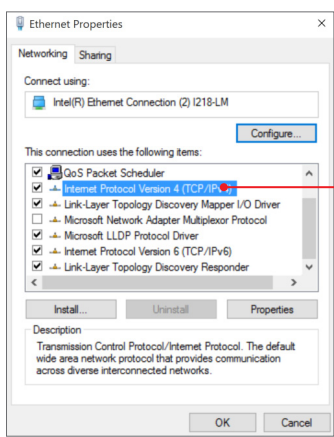
► 动态 IP/PPPoE 连接

1. 转到桌面。找到在任务栏右下角的 [LAN] (网络) 图标, 然后右键单击它来选择 [Open Network and Sharing Center] (打开网络和共享中心)。
2. 选择 [Change adapter settings] (更改适配器设置)。
3. 右键单击[Ethernet] (以太网) 从下拉菜单中选择 [Properties] (属性)。
4. 在以太网属性窗口中, 选择 [Networking] (网络) 选项卡并检查 [Internet Protocol Version 4 (TCP/IPv4)] (Internet协议版本4(TCP/IPv4))。然后单击 [Properties] (属性) 继续。
5. 选择 [General] (通用) 选项卡, 点击 [Obtain an IP address automatically] (自动获取IP地址) 以及 [Obtain DNS server address automatically] (自动获取DNS服务器地址)。然后点击 [OK] (确定)。

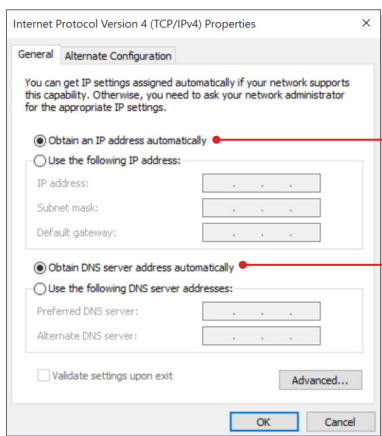




3



4

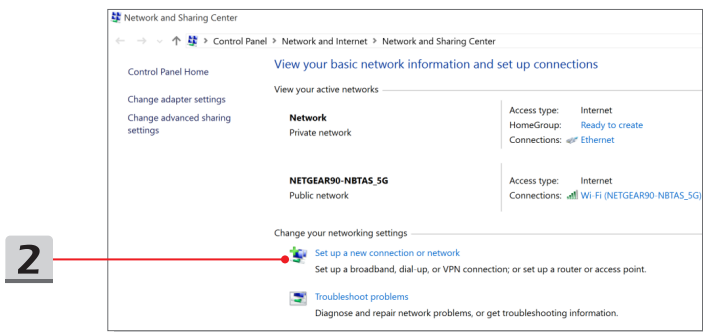
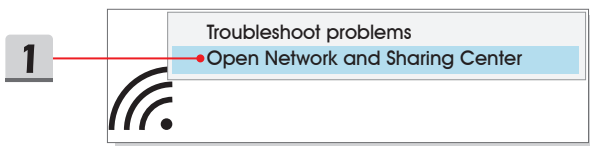


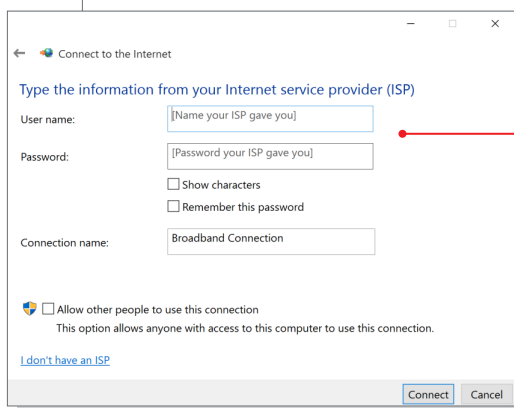
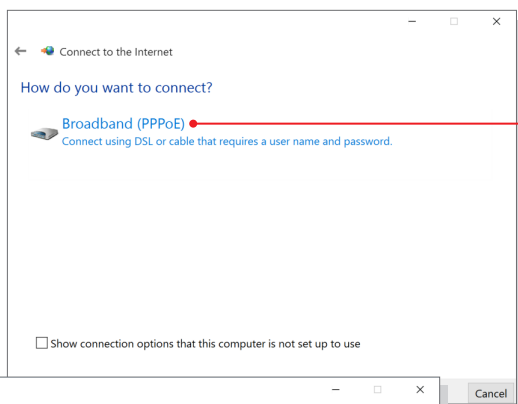
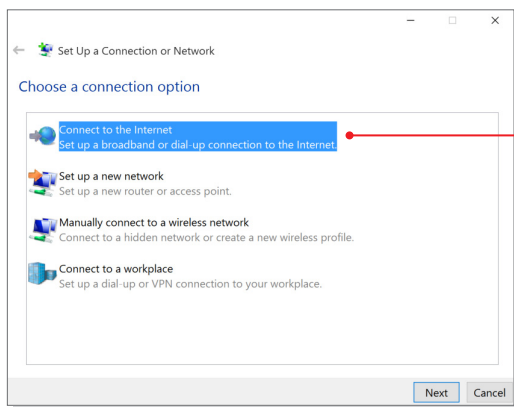
5

5

► 宽带 (PPPoE) 连接

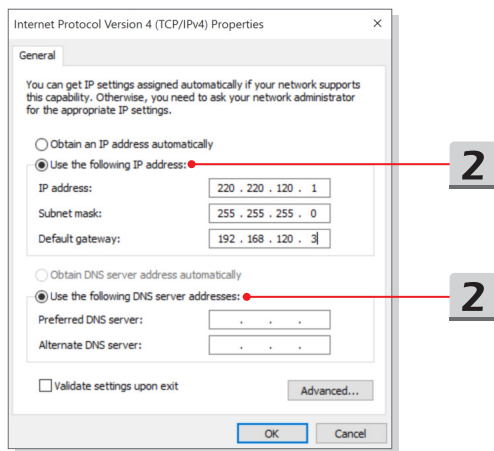
1. 转到桌面。找到在任务栏右下角的 [LAN] (网络) 图标，然后右键单击它来选择 [Open Network and Sharing Center] (打开网络和共享中心)。
2. 在 [Set up a new connection or network] (设置新的连接或网络) 下选择 [Change your networking settings] (更改网络设置)。
3. 选择 [Connect to the Internet] (连接到Internet)，然后单击 [Next] (下一步)。
4. 点击 [Broadband (PPPoE)] (宽带(PPPoE))。
5. 填写用户名，密码以及连接域名称。然后单击[Connect] (连接)。





► 静态 IP 连接

1. 按照之前章节里的步骤1到4在静态 IP/PPPoE 连接。
2. 选择 [General] (通用) 选项卡并单击 [Use the following IP address] (使用以下IP地址) 和 [Use the following DNS server addresses] (使用以下DNS服务器地址)。此时您会被要求输入IP地址，子网掩码和默认网关，然后单击 [OK] (确定)。



如何设置蓝牙连接

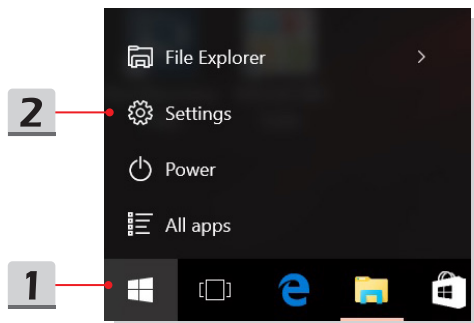
蓝牙配对过程是两个蓝牙设备相互通信通过一个已建立的连接。

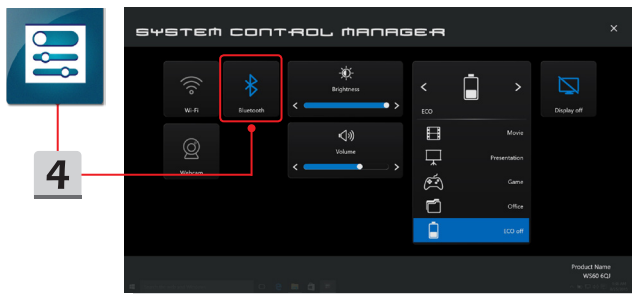
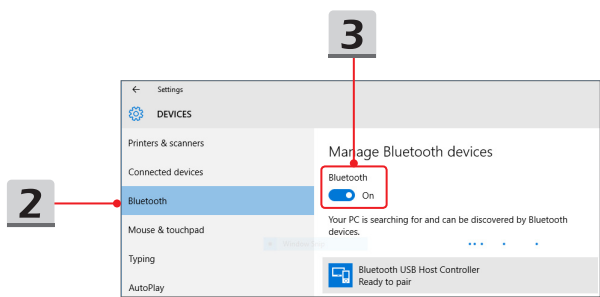
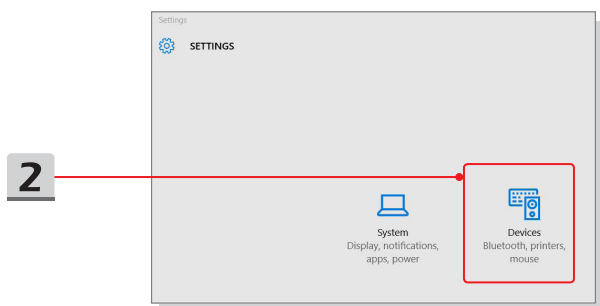
开启蓝牙连接

► 检查蓝牙状态

当启用飞行模式时，蓝牙连接将被关闭。确保在设置蓝牙连接前，关闭飞行模式。

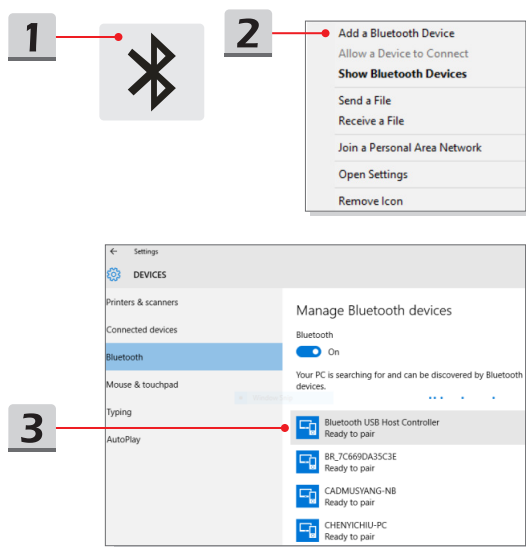
1. 转到桌面。找到在屏幕左下角 [Windows] (窗口) 图标并点击它。
2. 选择 [Settings] (设置)，然后转到 [Devices/ Bluetooth] (设备/蓝牙) 以检查蓝牙连接是否可用。
3. 蓝牙连接如果被设置为 [Off] (关闭)，请切换 [On] (开)。
4. 或者，找到在任务栏右下角的 [SCM] 图标，并单击带出系统控制管理器的主窗口。检查蓝牙连接是否接通。

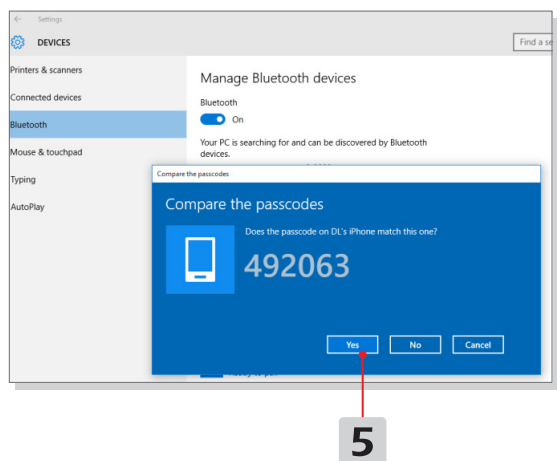
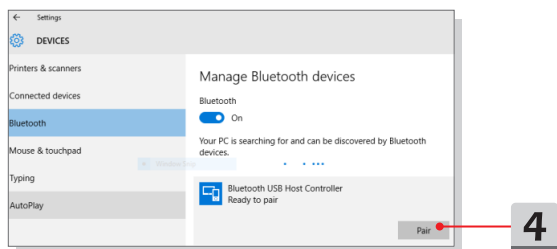




► 配对蓝牙设备

1. 转到桌面。找到在任务栏右下角的 [Bluetooth] 图标并单击它。
2. 选择 [Add a Bluetooth Device] (添加蓝牙设备)。
3. 从网络列表选择一个蓝牙连接。
4. 单击 [Pair] (配对) 来继续。
5. 匹配笔记本电脑和选定的蓝牙设备之间的密码,点击 [yes] (是的) 来结束连接。

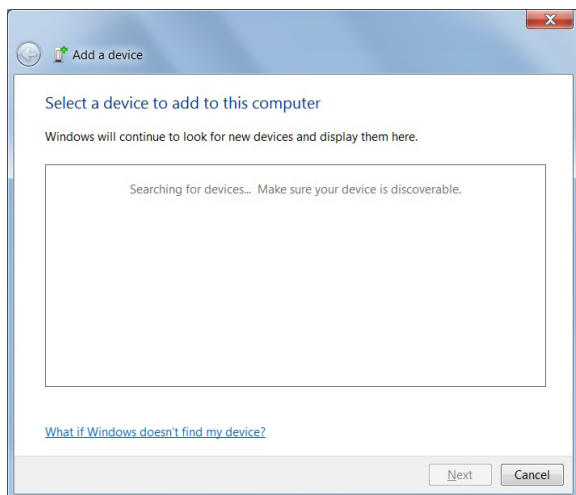
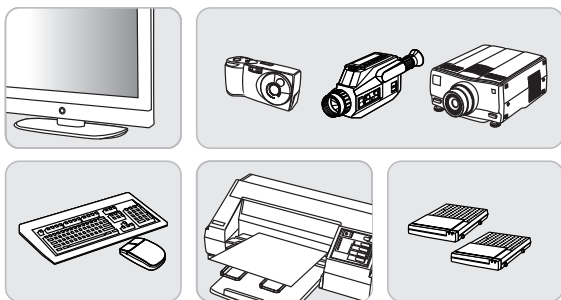




如何连接外部装置

此款笔记本电脑配有各种连接I/O (输入/输出) 端口, 例如USB, HDMI, DisplayPort和mini DisplayPort端口。用户可以将不同的外围装置连接到笔记本上。

若要连接上述这些装置, 请先参阅每个装置的说明书, 然后将该装置连接到笔记本电脑。此款笔记本能够自动检测所连接的装置, 如果系统没有检测到已连接的装置, 请手动启用此装置去[Start Menu / Control Panel / Hardware and Sound / Add a device] (开始菜单/控制面板/硬件和声音/添加一个装置)来添加新装置。



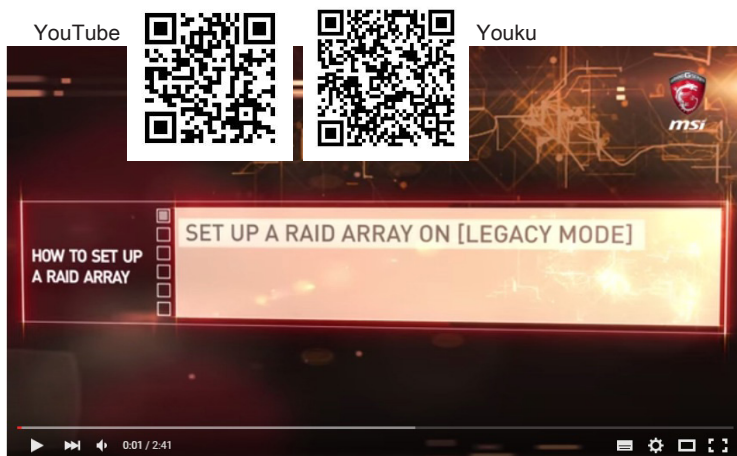
视频:如何使用 RAID 功能

此款笔记本电脑可支持不同级别的 RAID 功能。RAID 允许用户在多个硬盘或固态硬盘存储数据。联络当地经销商以获得最新正确信息和注意事项，支持 RAID 功能可能取决于用户购买不同的机型。

请到以下路径，观看教学视频：

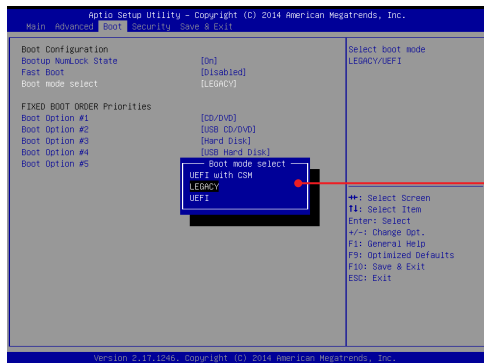
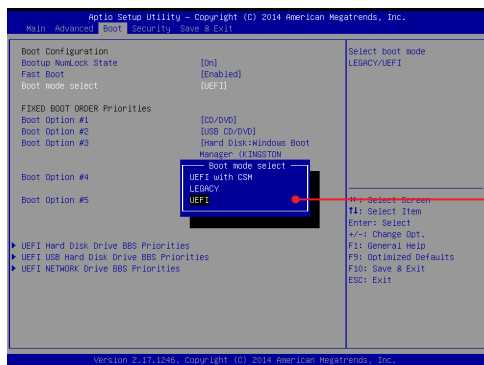
<https://youtu.be/u2C35-ctFbw>

http://v.youku.com/v_show/id_XMTMwMzUyNzI4NA==.html?from=s1.8-1-1.2



如在 BIOS 中选择 Boot Mode

1. 开启系统电源，一旦第一个logo画面出现时，立即按DEL键,进入BIOS菜单。
2. 将光标移到 [Boot] (启动) 选项卡，并在 [Boot mode select] (启动模式选择) 中选择启动配置。
3. 对于操作系统支持的UEFI-based BIOS (如Windows 10 和 Windows 8.1)，建议
选择 [UEFI]。
4. 对于安装 Windows 7 或以前版本的 Windows，建议选择 [Legacy] (传统) 模式。



视频:如何在 MSI 笔记本电脑上恢复 Windows 10 操作系统

当需要时通过使用 [F3 Recovery] (F3 恢复) 和 [Windows 10 Settings] (Windows 10 设置) 来恢复 Windows 10 操作系统。请到以下路径, 观看教学视频 :

<https://www.youtube.com/watch?v=hSrK6xAQooU>

http://v.youku.com/v_show/id_XMTMwMjQ0OTMwOA==.html?from=s1.8-1-1.2



视频: 如何使用 MSI 一键安装

微星 "One Touch Install", 一次单击安装应用程序, 可以让用户有效在微星笔记本一键安装所有需要的驱动。

请到以下路径, 观看教学视频:

Windows 10/ 8.1: http://v.youku.com/v_show/id_XOTU0MTg3MzA0.html?from=s1.8-1-1.2

Windows 10/ 8.1: <https://www.youtube.com/watch?v=ERItRaJUKQs>
http://v.youku.com/v_show/id_XOTU0MTg2MTky.html?from=s1.8-1-1.2

Windows 7: <https://www.youtube.com/watch?v=43lnM4m-500>



Windows 7

