



1

پیشگفتار

1-1	1. پیشگفتار
1-4	اعلامیه حق نسخه برداری
1-4	علامه تجاری
1-4	تاریخچه بازی بینی
1-5	بیانیه رابط فرکانس رادیویی FCC-B
1-5	شرایط FCC
1-5	انطباق CE
1-6	مقررات باتری
1-6	بیانیه WEEE
1-6	اطلاعات مواد شیمیایی
1-6	ارتقا و ضمانت نامه
1-7	تهیه قطعات قابل تعویض
1-8	دستورالعمل های ایمنی
1-10	نکات مهم درباره MSI
2-1	2. مقدمه
2-2	باز کردن بسته بندی
2-3	مرور کلی محصول
2-3	نمای باز از بالا
2-5	نمای قسمت جلو
2-7	نمای سمت راست
2-8	نمای سمت چپ
2-10	نمای قسمت زیر
2-11	نحوه استفاده از صفحه کلید
2-11	کلیدهای Windows
2-12	کلیدهای راه اندازی سریع
2-13	غیر فعال یا فعال کردن صفحه لمسی
2-13	وارد شدن به حالت خواب
2-13	روشن/خاموش کردن نمایشگر
2-13	استفاده از چندین نمایشگر
2-14	تنظیم میزان روشنایی نمایشگر
2-14	تنظیم میزان صدای بلندگو
2-14	تنظیم میزان روشنایی ال ای دی نور زمینه صفحه کلید
2-15	برنامه: رنگ واقعی
2-15	تصویر: نحوه استفاده از دکمه های [Fn]

مشخصات 2-16

3. نحوه شروع..... 3-1

- 3-2 شروع استفاده از لپ تاپ
- 3-3 نحوه استفاده آسان از نوت بوک
- 3-4 نحوه مدیریت منبع برق
- 3-4 آداپتور برق متناوب/مستقیم
- 3-4 باتری
- 3-6 نحوه راه اندازی یک برنامه استفاده برق در ویندوز ۱۰
- 3-6 انتخاب یا سفارشی سازی یک برنامه استفاده از برق
- 3-8 ایجاد برنامه استفاده از برق خود
- 3-10 نحوه استفاده از صفحه لمسی
- 3-11 دربارۀ HDD و SSD
- 3-11 دربارۀ شکاف M.2 SSD
- 3-12 نحوه اتصال به اینترنت
- 3-12 بی سیم LAN
- 3-14 LAN سیم دار
- 3-19 نحوه راه اندازی اتصال بلوتوث
- 3-19 فعالسازی اتصال بلوتوث
- 3-23 نحوه اتصال دستگاه های خارجی
- 3-24 تصویر: نحوه استفاده از عملکرد RAID
- 3-25 نحوه انتخاب حالت Boot در BIOS
- 3-26 تصویر: نحوه بازپایی سیستم عامل ویندوز ۱۰ روی نوت بوک های MSI
- 3-27 تصویر: نحوه استفاده از نصب تک لمسی MSI

اعلامیه حق نسخه برداری

موارد موجود در این سند، دارایی معنوی MICRO-STAR INTERNATIONAL به حساب می آیند. ما نهایت دقت خود را در تهیه این سند به کار گرفته ایم، اما هیچ ضمانتی مبنی بر صحت مطالب آن وجود ندارد. محصولات ما بصورت مداوم در حال پیشرفت هستند و ما از چنین حق برخوردار هستیم که بدون اطلاع تغییری را ایجاد کنیم.

علائم تجاری

کلیه علائم تجاری، دارایی های صاحبان آنها هستند.

تاریخچه بازبینی

- ◀ نسخه: 2.0
- ◀ تاریخ: 10, 2015

بیانیه رابط فرکانس رادیویی FCC-B

به موجب بخش ۱۵ قوانین FCC (کمیسون ارتباطات فدرال)، این وسیله آزمایش شده و از محدودیت های مشخص شده برای دستگاه های دیجیتالی رده B تبعیت می کند. این محدودیت ها به منظور فراهم آوردن محافظت در برابر تداخل های مضر هنگام نصب در مکان های مسکونی طراحی شده است. این وسیله، انرژی فرکانس رادیویی ایجاد، استفاده و پخش می کند و اگر نصب و استفاده از آن طبق دستورالعمل ها انجام نگردد، ممکن است باعث تداخل مضر در ارتباطات رادیویی شود. با این وجود، تضمینی مبنی بر عدم ایجاد تداخل در یک نصب خاص وجود ندارد. اگر این وسیله در دریافت رادیویی یا تلویزیونی تداخل مضر ایجاد کرد؛ که این امر را می توان آن را با روشن و خاموش کردن این وسیله مورد بررسی قرار داد، به کاربر توصیه می شود با انجام یک یا چند مورد از اقدامات زیر، تداخل را از بین ببرد:

- ▶ جهت آنتن گیرنده یا مکان آن را تغییر دهید.
- ▶ فاصله بین دستگاه و گیرنده را بیشتر کنید.
- ▶ دستگاه را به یک پریز یا مدار متفاوت از پریز و مدار گیرنده وصل کنید.

توجه

- ▶ تغییرات با اصلاحاتی که بطور واضح توسط فرد مسئول در زمینه سازگاری تایید نشود، ممکن است حق استفاده از این وسیله را از کاربر سلب کند.
- ▶ برای پیروی از محدودیت های انتشار، در صورت وجود باید از سیم های رابط و سیم حفاظت شده برق متناوب استفاده کرد.

شرایط FCC

این دستگاه از بخش ۱۵ قوانین FCC تبعیت می کند. کارکرد این دستگاه با پیروی از دو شرط زیر است:

- ▶ این وسیله نباید باعث ایجاد تداخل مضر شود.
- ▶ این وسیله باید هر نوع تداخل دریافتی، حتی تداخلی که سبب ایجاد عملکرد نامطلوبی شود را بپذیرد.

انطباق CE

این دستگاه با معیار های ضروری ایمنی و سایر بندهای مرتبط مندرج در دستورالعمل اروپایی سازگار است.



مقررات باتری

جامعه اروپا: باتری ها، بسته های باتری، و انباشتگرها را نباید به عنوان زباله های خانگی دسته بندی نشده دور انداخت. لطفاً از سیستم جمع آوری عمومی برای بازگرداندن یا بازیافت آنها استفاده کنید یا مطابق قوانین محلی درباره آنها اقدام کنید.



تایوان: برای حفظ هرچه بهتر محیط، باتری های خالی شده باید بصورت جداگانه برای دور ریزی جمع آوری شده یا چگونه ای خاص دور انداخته شود.



廢電池請回收

کالیفرنیا، ایالات متحده آمریکا: باتری سلولی دکمه ای ممکن است شامل مواد پرکلرات باشد و هنگام بازیافت یا دور انداختن در کالیفرنیا به مراقبت خاصی نیاز داشته باشد.

برای کسب اطلاعات بیشتر لطفاً به نشانی زیر مراجعه کنید:

<http://www.dtsc.ca.gov/hazardouswaste/perchlorate/>

بیانیه WEEE

جامعه اروپا: طبق مصوبه اتحادیه اروپا ("EU") در رابطه با دستگاه های الکتریکی و الکترونیکی اسقاطی، بیانیه EC/96/2002 که در تاریخ ۱۳ اوت سال ۲۰۰۵ به اجرا درآمده است، محصولات "الکتریکی و الکترونیکی" را نمی توان مانند زباله های شهری دور انداخت و تولید کنندگان محصولات الکترونیکی تحت پوشش ملزم به بازگرداندن چنین محصولاتی در انتهای عمر مفید آنها هستند.



اطلاعات مواد شیمیایی

بر طبق قوانین مواد شیمیایی، مانند قوانین EU REACH (قانون شماره EC 1907/2006 پارلمان و انجمن اروپا)، MSI اطلاعات مواد شیمیایی را در نشانی زیر ارائه می دهد:

http://www.msi.com/html/popup/csr/evmtprrt_pcm.html

ارتقا و ضمانت نامه

لطفاً توجه کنید که بسته به مدل هایی که کاربران خریداری می کنند، برخی از قطعات، از قبیل کارت هابی حافظه، HDD، SSD، ODD و بلوئوت/کارت WiFi combo و غیره، که از قبل در محصول نصب شده اند، ممکن است به درخواست کاربر قابل ارتقا یا قابل تعویض نباشند.

برای اطلاعات بیشتر درباره محصول خریداری شده توسط کاربر، با فروشنده محلی تماس بگیرید. اگر کاربران محل قطعه یا نحوه مونتاژ/پایه کردن را نمی دانند، نباید هیچیک از قطعات محصول را ارتقا دهند یا تعویض کنند، زیرا ممکن است به محصول آسیب برسد. توصیه می شود که کاربر برای دریافت خدمات محصول با فروشنده مجاز یا مرکز خدمات تماس بگیرد.

تهیه قطعات قابل تعویض

لطفاً توجه داشته باشید که بسته به قوانین رسمی و عنوان شده در زمان خرید قطعات قابل تعویض (یا قطعات سازگار) محصول توسط کاربر در کشورها یا مناطقی خاص، ممکن است این قطعات تا حداکثر ۵ سال از زمان توقف تولید دستگاه توسط سازنده تحت پوشش قرار گیرد. برای جزئیات بیشتر در مورد دسترسی به قطعات یدکی از طریق <http://www.msi.com/support/> با تولید کننده تماس بگیرید.

دستورالعمل های ایمنی

دستورالعمل های ایمنی را با دقت و بطور کامل مطالعه کنید. باید به همه احتیاط ها و هشدارهای داده شده درج شده روی وسیله یا در دفترچه راهنمای کاربر توجه کرد.



نوت بوک را دور از رطوبت و دمای زیاد نگهدارید.



قبل از راه اندازی نوت بوک، آن را روی یک سطح ثابت قرار دهید.



برای جلوگیری از بیش از حد گرم شدن نوت بوک، از پوشاندن قسمت تهویه آن خودداری کنید.



- از قرار دادن نوت بوک در مکانی که از این شرایط برخوردار نیست و دمای آن بالاتر از ۶۰۰ سانتی گراد (۱۴۰۰ فارنهایت) یا پایین تر از ۰۰ سانتی گراد (۳۲۰ فارنهایت) خودداری کنید زیرا ممکن است به نوت بوک آسیب وارد شود.
- نوت بوک باید تحت دمای محیطی حداکثر ۳۵۰ سانتی گراد (۹۵۰ فارنهایت) کار کند.



سیم برق را در محلی قرار دهید که احتمال عبور افراد از روی آن وجود نداشته باشد. هیچ وسیله ای را روی سیم برق قرار ندهید.



اجسام دارای انرژی مغناطیسی یا الکتریکی بسیار زیاد را همیشه از نوت بوک دور نگاه دارید.



هرگز مایعی را به داخل نوت بوک نریزید چرا که این کار ممکن است موجب آسیب دیدن این وسیله یا برق گرفتگی شود.



در صورت بروز هر یک از شرایط زیر، دستگاه را برای بررسی نزد متخصص خدمات مجاز ببرید:

- سیم برق یا دوشاخه آسیب دیده باشد.
- مایعات به درون دستگاه وارد شده باشد.
- دستگاه در معرض رطوبت قرار گرفته باشد.
- وسیله درست کار نکند یا نتوانید طبق دستورالعمل های مندرج در دفترچه راهنما، آن را به کار بیندازید.
- دستگاه بر روی زمین افتاده یا آسیب دیده باشد.
- آثاری از شکستگی بر روی دستگاه دیده شود.



خصوصیات محصول سبز

- کاهش مصرف انرژی در مدت استفاده و حالت آماده به کار
- استفاده محدود از مواد مضر برای محیط زیست و زمین
- پیاده سازی و بازیافت آسان
- کاهش مصرف منابع طبیعی با بازیافت مناسب
- افزایش عمر محصول از طریق به روزرسانی های آسان
- کاهش تولید زائدات جامد از طریق سیاست پس گرفتن محصول

سیاست محیطی

- این محصول برای ایجاد قابلیت استفاده مجدد و بهینه از قطعات طراحی شده و نباید در پایان عمر کاری خود دور انداخته شود.
- استفاده کنندگان باید با مرکز مجاز محلی جمع آوری جهت بازیافت و دفع محصولات مستهلک خود تماس بگیرند.
- برای کسب اطلاعات بیشتر در مورد بازیافت از سایت MSI دیدن کنید و یک توزیع کننده در نزدیکی خود پیدا کنید.
- کاربران می توانند برای کسب اطلاعات درباره دور انداختن صحیح، پس گرفتن، بازیافت، و پیاده کردن قطعات محصولات MSI از طریق gpcontdev@msi.com نیز با ما تماس بگیرند.



نکات مهم درباره MSI

برای جستجوی ویژگی‌های منحصر به فرد بیشتری از تمام سری‌های نوت بوک‌های MSI، لطفاً از زیر دیدن نمایید: <http://www.msi.com> و <https://www.youtube.com/user/MSI>

SteelSeries Engine فقط در نوت بوک‌های MSI

MSI برای ایجاد یک SteelSeries Engine منحصر به فرد در نوت بوک‌های بازی با SteelSeries همکاری می‌کند. SteelSeries Engine برنامه‌ای است که عملکردهای متداول را در مدیریت چندین دستگاه برای بازیکنان ترکیب می‌کند.



نوت بوک‌های MSI اولین نوت بوک‌های بازی است که دارای برنامه پخش زنده XSplit Gamecaster می‌باشد!

نوت بوک‌های بازی MSI دارای XSplit Gamecaster، آسان‌ترین سیستم پخش زنده و ضبط برای بازیکنان، می‌باشد. آموزش‌های مقدماتی XSplit Gamecaster را مشاهده کنید.



صدانگذاری توسط Dynaudio در نوت بوک‌های MSI

MSI در نوت بوک‌های بازی‌اش برای ارائه یک عملکرد صوتی راحت، کاربر پسند، و معتبر به شما با Dynaudio، متخصصان صدانگذاری دانمارکی، همکاری می‌کند.



با رنگ‌های واقعی زندگی خود را رنگارنگ کنید.

MSI در ایجاد کیفیت بالاتر و دقت بیشتر در ساخت پانل با شرکت Portrait Displays, Inc. مشارکت دارد.

فناوری رنگ واقعی MSI تضمین می‌کند که هر پانل در نوت بوک MSI از نظر رنگ از ظریف‌ترین دقت برخوردار است.





2

مقدمه

به شما تبریک می‌گوییم که به مجموعه کاربران این نوت بوک زیبا پیوسته‌اید. شما تجربه لذت بخش و حرفه‌ای را در استفاده از این نوت بوک ظریف خواهید داشت. مفتخریم که به کاربران بگوییم که این لپ‌تاپ به طور کامل آزمایش شده است و شهرت ما در قابلیت اطمینان و رضایت مشتری، نشانه کیفیت محصول ماست.

باز کردن بسته بندی

ابتدا، جعبه دستگاه را باز کرده و همه موارد را به دقت بررسی کنید. در صورتی که هر یک از موارد آسیب دیده یا موجود نیست، لطفاً فوراً با فروشنده محلی خود تماس بگیرید. همچنین در صورت نیاز احتمالی به جابجایی این وسیله در آینده، جعبه و لوازم بسته بندی آن را نگه دارید. بسته بندی باید شامل موارد زیر باشد:

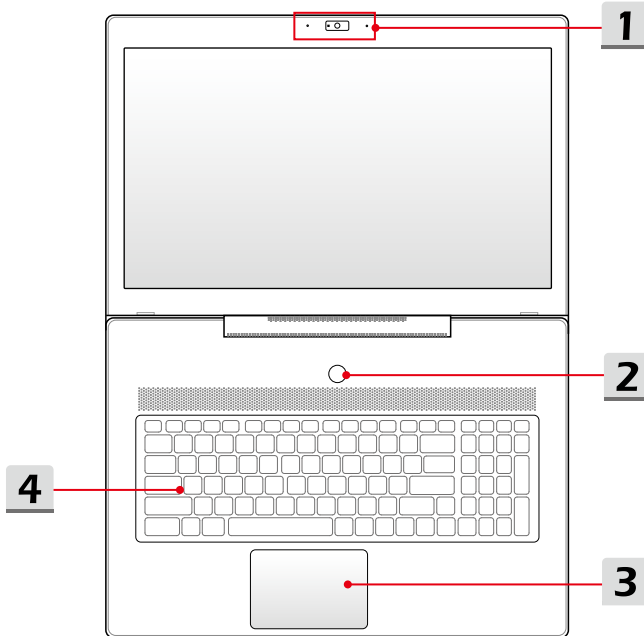
- ◀ لپ‌تاپ
- ◀ راهنمای شروع سریع
- ◀ آداپتور برق متناوب/مستقیم و سیم برق متناوب
- ◀ کیف حمل اختیاری
- ◀ دیسک جامع اختیاری برنامه‌ها، شامل نسخه کامل دفترچه راهنمای کاربر، درایورها، برنامه‌های کاربردی، و غیره است.

مرور کلی محصول

در این قسمت، شرح ویژگی های اصلی این لپ تاپ را مشاهده خواهید کرد. ر این بخش به شما کمک می شود تا قبل از استفاده از این لپ تاپ، درباره شکل ظاهری آن بیشتر بدانید. تصاویر نمایش داده شده در این قسمت فقط برای راهنمایی شما آورده شده است.

نمای باز از بالا

شکل نمای باز از بالا و توضیحاتی که در زیر آورده شده است به شما کمک می کند مهم ترین قسمت کاربردی لپ تاپ خود را بشناسید.



1. وب کم/ ال ای دی وب کم/ میکروفن داخلی

- از این وب کم داخلی می توان جهت عکسبرداری، فیلمبرداری یا کنفرانس و غیره استفاده کرد.
- زمانی که عملکرد وب کم فعال می شود، نشانگر دیود نورانی وب کم که در کنار وب کم قرار گرفته است روشن می شود؛ و زمانی که این عملکرد غیرفعال می شود، این دیود نورانی نیز خاموش می شود.
- میکروفن داخلی تعبیه شده و عملکرد آن مشابه میکروفن است.

2. دکمه روشن-خاموش/ LED روشن-خاموش / LED حالت GPU

دکمه روشن/خاموش

- برای روشن و خاموش کردن نوت بوک از این دکمه استفاده کنید.
- برای خارج کردن نوت بوک از حالت خواب از این دکمه استفاده کنید.

دیود نورانی روشن-خاموش / دیود نورانی حالت GPU

- وقتی لپ تاب روشن می شود و حالت UMA GPU انتخاب می شود به رنگ سفید در می آید.
- اگر حالت GPU گسسته که به طور اختیاری پشتیبانی می شود انتخاب گردد، به رنگ کهربایی در می آید.
- هنگامی که این عملکرد غیرفعال می شود نشانگر دیود نوری خاموش می شود.



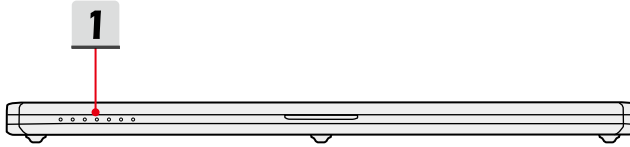
Power (برق)

3. صفحه لمسی

این صفحه، دستگاه اشاره گر لپ تاب شماست.

4. صفحه کلید

صفحه کلید تعبیه شده، همه عملکردهای یک صفحه کلید بزرگ را داراست. برای کسب جزئیات بیشتر، به نحوه استفاده از صفحه کلید رجوع کنید.



1. دیود نورانی وضعیت

وضعیت باتری

- زمانی که باتری در حال شارژ شدن است، ال ای دی روشن می شود.
- وقتی باتری ضعیف شود، به طور مداوم چشمک می زند.
- برای خرید باتری یا تعویض آن با نوع مشابه باتری توصیه شده توسط سازنده، همیشه با یک فروشنده مجاز یا مرکز خدمات مشورت کنید.
- هنگامی که باتری کاملاً شارژ شده یا زمانی که آداپتور برق متناوب/مستقیم جدا شود، چراغ دیود نورانی باتری خاموش می شود.



LAN بی سیم (WiFi)

- هنگامی که عملکرد LAN بی سیم (WiFi) فعال می شود، این نشانگر ال ای دی روشن می شود.
- با غیر فعال شدن این عملکرد، ال ای دی خاموش می شود.



WLAN
(LAN بی سیم
(WiFi))

Bluetooth

- با فعال شدن عملکرد Bluetooth، نشانگر Bluetooth دیود نورانی روشن می شود.
- با غیر فعال شدن این عملکرد، نشانگر دیود نورانی خاموش می شود.



قفل حروف بزرگ

- زمانی که عملکرد قفل حروف بزرگ فعال شود، روشن می شود.



قفل شماره

- زمانی که عملکرد قفل شماره ها فعال شود، روشن می شود.



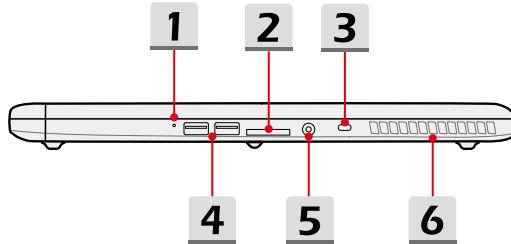
نشانهگر فعالیت درایو

هنگامی که سیستم در حال دسترسی به درایوهای ذخیره‌سازی داخلی است، دیود نورانی شمع می‌زند.

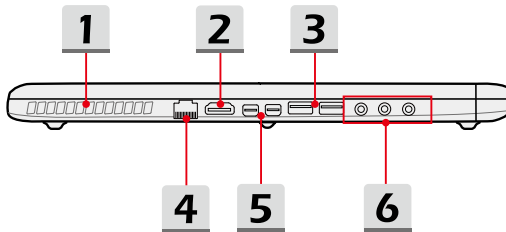
**حالت خواب**

- زمانی که سیستم در حالت خواب است، چشمک می‌زند.
- زمانی که سیستم خاموش شود، دیود نورانی نیز خاموش می‌شود.





1. **سوراخ بازنشانی باتری**
اگر کامپیوتر شما گیر کرد، می توانید یک گیره کاغذ را صاف کرده و وارد این سوراخ نمایید تا لپ تاپ بازنشانی شود.
توجه: پس از بازنشانی سیستم کامپیوتر، هنگام اولین راه اندازی لپ تاپ لطفاً برق متناوب را متصل کنید.
2. **کارت خوان**
کارت خوان داخلی از انواع مختلفی از کارت حافظه پشتیبانی می کند. برای کسب جزئیات بیشتر، مشخصات را بررسی کنید.
3. **قفل Kensington**
این نوت بوک یک سوراخ قفل Kensington دارد، که به کاربران امکان می دهد نوت بوک را در محل خود محکم کنند.
4. **پورت USB 3.0**
USB 3.0، که بسیار پرسرعت است، سرعتهای رابط بالاتری برای اتصال به دستگاههای مختلف مانند دستگاههای ذخیره سازی، درایوهای سخت، یا دوربینها ارائه می دهد و مزایای بیشتری از انتقال پرسرعت داده ها دارد.
5. **رابط برق**
این رابط برای اتصال آداپتور برق متناوب/مستقیم و تأمین برق لپ تاپ مورد استفاده قرار می گیرد.
6. **محفظه تهویه هوا**
محفظه تهویه هوا برای خنک کردن سیستم طراحی شده است. هرگز محفظه تهویه هوا را مسدود نکنید تا امکان جریان هوا وجود داشته باشد.



1. **محفظه تهویه هوا**
محفظه تهویه هوا برای خنک کردن سیستم طراحی شده است. هرگز محفظه تهویه هوا را مسدود نکنید تا امکان جریان هوا وجود داشته باشد.
2. **رابط HDMI**
فن آوری HDMI (رابط چندرسانه ای با کیفیت بالا) یک رابط برتر در صنعت است و استاندارد است برای اتصال تجهیزات HD (با کیفیت بالا) و UHD (با کیفیت بسیار بالا).
3. **پورت USB 3.1 / پورت USB برای شارژر سریع**
USB 3.1، که USB بسیار پرسرعت (SuperSpeed+) است، سرعتهای رابط بالاتری برای اتصال به دستگاههای مختلف مانند دستگاههای ذخیره سازی، درایوهای سخت، یا دوربینها ارائه می دهد و مزایای بیشتری از انتقال پرسرعت داده ها دارد.
وقتی که لپ تاپ در حالت خاموش قرار دارد، پورت SuperCharger USB عملکرد شارژ سریعتری را برای دستگاه های Apple فراهم می کند.
4. **رابط RJ-45**
از این رابط برای اتصال یک کابل LAN به منظور اتصال به شبکه مورد استفاده قرار می گیرد.
5. **پورت مینی نمایشگر**
Mini DisplayPort (پورت نمایشگر کوچک)، نسخه ای کوچک از پورت نمایشگر با آداپتور مناسب است. از پورت نمایشگر کوچک می توان برای نمایشگرهای دارای رابط DVI، VGA یا HDMI استفاده کرد.

6. رابط های درگاه صوتی

خروجی هدفون / خروجی S/PDIF

- یک رابط برای بلندگوها یا هدفون ها.
- رابط S/PDIF همچنین برای انتقال دیجیتالی صدا به بلندگوهای خارجی از طریق یک کابل فیبر نوری بکار می رود.



ورودی خط

مورد استفاده برای یک دستگاه صوتی خارجی.

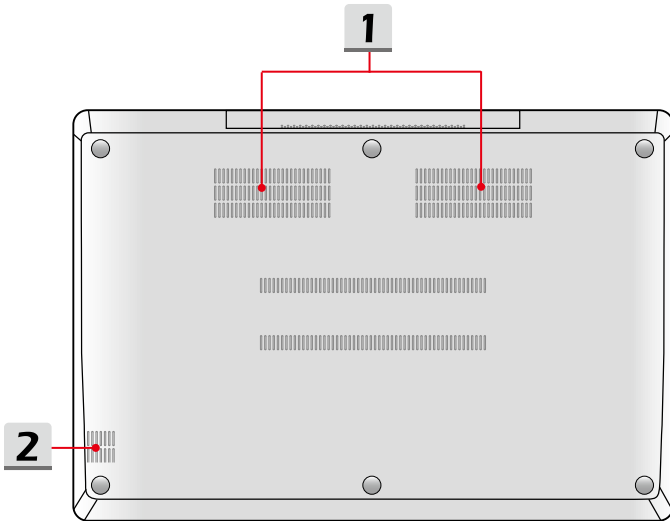


میکروفن

مورد استفاده برای میکروفن خارجی.



نمای قسمت زیر



1. محفظه تهویه هوا

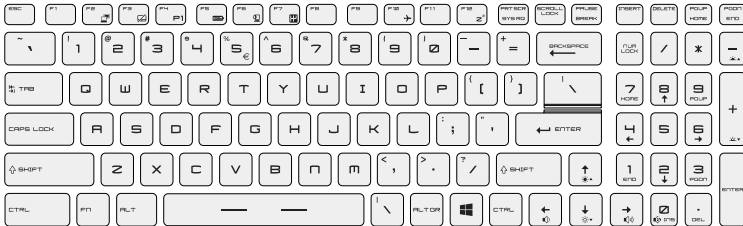
محفظه تهویه هوا برای خنک کردن سیستم طراحی شده است. هرگز محفظه تهویه هوا را مسدود نکنید تا امکان جریان هوا وجود داشته باشد.

2. ووفر

بلندگوی ووفر، فرکانس های صوتی پایین را دوباره تولید می کند.

نحوه استفاده از صفحه کلید

این لپ تاپ دارای یک صفحه کلید با عملکردهای کامل است. برای اطمینان از اینکه صفحه کلید به درستی کار می کند، باید قبل از استفاده از کلیدهای عملکرد، برنامه SCM را نصب کنید.



کلیدهای Windows

کلید آرم Windows روی صفحه کلید وجود دارد که برای اجرای عملکردهای ویژه Windows، مانند باز کردن منوی Start و راه اندازی منوی میانبر مورد استفاده قرار می گیرند.



کلیدهای راه اندازی سریع

از کلیدهای ترکیبی [Fn] موجود بر روی صفحه کلید برای فعال کردن برنامه ها یا ابزارهای خاص استفاده کنید. به کمک این کلیدها، کاربران می توانند راحت تر با لپ تاپ خود کار کنند.

- اگر **Dragon Gaming Center** از پیش نصب شده است، برای راه اندازی یک برنامه خاص کلیدهای **F4** و **Fn** را فشار دهید. اگر کاربران این دکمه را تعریف نکرده اند، فشار دادن کلیدهای **F4** و **Fn** دوباره زیانه فوق را نشان می دهد [بازی فوری: تنظیمات کلید بازی] نمایش داده خواهد شد.
- با این حال، اگر **Dragon Gaming Center** نصب نشده یا حذف شده باشد، باید کلیدهای **F4** و **Fn** را فشار دهید تا برنامه تعریف شده کاربران راه اندازی شود.



**DragonGaming
Center**
یا

User Defined
(تعریف شده توسط کاربر)
(اختیاری)

- کلیدهای **F5** و **Fn** را به طور مکرر فشار دهید تا بین حالت های صرفه جویی در برق مختلف ارائه شده توسط **ECO Engine** جابجا شوید، یا این قابلیت را به طور مکرر خاموش کنید.



ECO Engine
(موتور اکو)
(Power Saving)
(صرفه جویی در مصرف
برق))

- کلیدهای **F6** و **Fn** را فشار دهید تا قابلیت **وب کم** روشن شود. برای خاموش کردن عملکرد، دوباره دکمه را فشار دهید.
- در زیر تنظیمات پیش فرض، وب کم خاموش است.



Webcam (وب کم)

- کلید **F7** و **Fn** را فشار دهید تا بین حالت های ورزشی / آسایش / سبز جابجا شوید و عملکرد را تغییر دهید.
- این قابلیت فقط زمانی فعال خواهد شد که برق متناوب وصل بوده، و تنظیمات پیش فرض روی حالت ورزشی قرار داشته باشد.



Shift (شیفت)

- به طور مکرر کلیدهای **F10** و **Fn** را فشار دهید تا حالت **هواپیما** به طور مکرر روشن و خاموش شود.



Airplane mode
(حالت هواپیما)

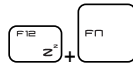
غیر فعال یا فعال کردن صفحه لمسی

عملکرد صفحه لمسی را فعال یا غیرفعال کنید. (اختیاری)



وارد شدن به حالت خواب

کامپیوتر را به حالت خواب ببرید (بسته به پیکربندی سیستم). برای خارج کردن سیستم از حالت خواب، دکمه روشن/خاموش را فشار دهید.



روشن/خاموش کردن نمایشگر

حالت های خروجی نمایش را بین LCD، صفحه نمایش خارجی و استفاده از هر دوی آنها تغییر دهید.



استفاده از چندین نمایشگر

اگر کاربران یک نمایشگر اضافی را به نوت بوک وصل کنند، سیستم به طور خودکار نمایشگر خارجی متصل شده را شناسایی خواهد کرد. کاربران مجاز هستند تا تنظیمات نمایش را سفارشی کنند.

- نمایشگر را به نوت بوک وصل کنید.
- کلید ویندوز را فشار دهید و نگاه دارید، و سپس کلید [P] را فشار دهید تا [Project] (پروژه) ظاهر شود.
- از بین گزینه های فقط صفحه رایانه شخصی، دو نسخه ای، توسعه، و فقط صفحه نمایش دوم، نحوه نمایش روی صفحه نمایش دوم دلخواه خود توسط نمایشگر را انتخاب کنید.



تنظیم میزان روشنایی نمایشگر

روشنایی LCD را افزایش دهید.



روشنایی LCD را کاهش دهید.



تنظیم میزان صدای بلندگو

میزان صدای بلندگوی داخلی را افزایش دهید.



میزان صدای بلندگوی داخلی را کاهش دهید.



بلندگوهای توکار را بی صدا کنید.

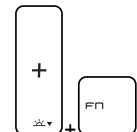


تنظیم میزان روشنایی ال ای دی نور زمینه صفحه کلید

افزایش میزان روشنایی ال ای دی های نور زمینه صفحه کلید.



کاهش میزان روشنایی ال ای دی های نور زمینه صفحه کلید.



برنامه: رنگ واقعی

ممکن است برنامه **رنگ واقعی** از قبل در این نوت بوک نصب شده باشد. با این برنامه، کاربران می توانند تنظیمات رنگ مختلفی را انتخاب کنند و بهترین نما را تجربه نمایند. برای کسب جزئیات بیشتر درباره دستورالعمل ها، به دفترچه راهنمای برنامه نرم افزاری لپ تاپ رجوع کنید.

- کلید **Fn** را فشار داده و نگه دارید و سپس کلید **Z** را فشار دهید تا برنامه رنگ واقعی اجرا شود.



True Color
(رنگ واقعی)

- دکمه **Fn** را فشار داده و نگه دارید و سپس دکمه **A** را فشار دهید تا حالت های مختلف مشاهده تغییر کند.



True Color Selections
(رنگ واقعی انتخاب ها)

تصویر: نحوه استفاده از دکمه های [Fn]

ویدیوی دستورالعمل را در زیر تماشا کنید: <https://www.youtube.com/watch?v=u2EGE1rzfrQ>

یوتیوب






Youku



مشخصات

مشخصات فهرست شده در زیر فقط جهت ارجاع است، و ممکن است بدون اطلاع تغییر کند. محصولات موجود در مناطق مختلف متفاوت هستند.

برای اطلاع از مشخصات صحیح محصول خریداری شده توسط کاربر، از وب سایت رسمی MSI به نشانی www.msi.com دیدن نمایید، یا با فروشندگان محلی تماس بگیرید.

مشخصات ظاهری	
ابعاد	۴۱۸,۵ (عرض) x ۲۸۷ (قطر) x ۲۱,۸ (طول) میلی متر
وزن	۲,۶ کیلوگرم با باتری
CPU	
بسته	FCBGA
نوع پردازنده CPU	پردازنده تلفن همراه چهار/دو هسته ای Intel®
L3 Cache	حداکثر ۸ مگابایت (بر اساس سی پی یو)
تراشه اصلی	
هاب کنترل کننده پایگاه	Intel® PCH-H
حافظه	
فناوری	۲۱۳۳MHz DDR4
حافظه	۲ عدد شکاف SO-DIMM
حداکثر	حداکثر ۳۲ گیگابایت
برق	
آداپتور برق متناوب/مستقیم	۱۵۰ وات، ۱۹,۵ ولت ورودی ۱۰۰ تا ۲۴۰ ولت ۵۰ تا ۶۰ هرتز خروجی ۱۹,۵ ولت === ۷,۷ آمپر   
نوع باتری	۶ سلولی
باتری RTC	بله
نخیره سازی	
فاکتور فرم دیسک سخت	دیسک سخت ۲,۵ اینچی
SSD	M.2 SATA & PCI-e (NVMe) Combo

درگاه ورودی/خروجی	
USB	۲ عدد (نسخه 3.1) ۲ عدد (نسخه 3.0)
ورودی میکروفن	۱ عدد
خروجی هدفون	۱ عدد (خروجی S/PDIF پشتیبانی می شود)
RJ45	۱ عدد
HDMI	۱ عدد (v1.4)
پورت مینی نمایشگر	۱ عدد (v1.2)
کارت خوان	۱ عدد (SD4.0/ SD/ MMC)
درگاه ارتباطی	
LAN	پشتیبانی می شود
LAN بی سیم	پشتیبانی می شود
Bluetooth	پشتیبانی می شود
صفحه نمایش	
نوع LCD (اختیاری)	۱۷٫۳ اینچی FHD پورت نمایش (DisplayPort™) داخلی (eDP™) 4K نمایشگر
تصویر	
کارت گرافیک	NVIDIA® GeForce® پشتیبانی شده NVIDIA® Optimus™
VRAM	GDDR5، بر اساس ساختار GPU
وب کم	
نوع فول اچ دی	۱۰۸۰p@۳۰fps
صدا	
بلندگوی داخلی	۴ اسپیکر + ۱ ووفر

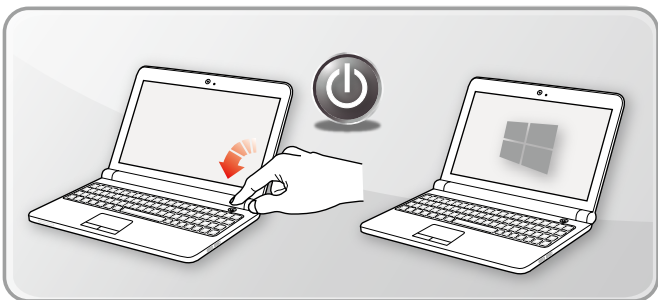
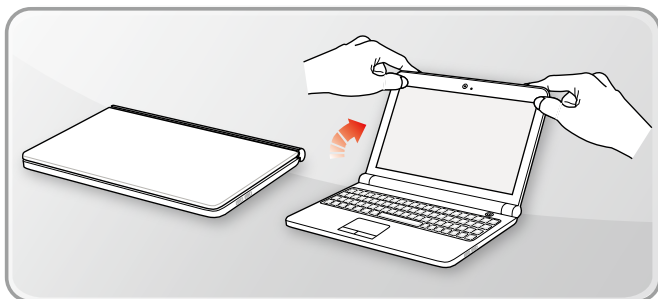
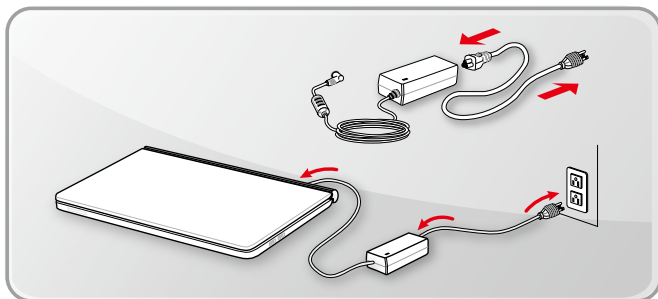


3

نحوه شروع

شروع استفاده از لپ تاپ

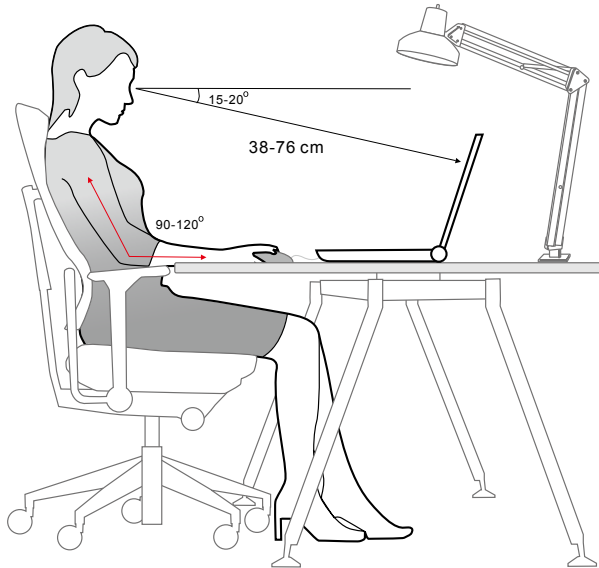
به کاربر جدید این لپ تاپ پیشنهاد می‌کنیم برای شروع استفاده از این لپ تاپ، راهنمایی‌های تصویری زیر را دنبال کند. لطفاً توجه کنید اشکالی که در اینجا نشان داده شده اند فقط به عنوان مرجع ارائه می‌شوند.



نحوه استفاده آسان از نوت بوک

اگر در استفاده از لپ تاپ، مبتدی هستید، دستورالعمل‌های زیر را برای اطمینان از ایمنی خود مطالعه کنید تا در زمان کار با لپ تاپ نگرانی نداشته باشید.

- ◀ نور مناسب در محیط کار ضروری است.
- ◀ یک میز و صندلی ارگونومیک مناسب انتخاب کرده و ارتفاع آنها را با توجه به حالت نشستن خود تنظیم کنید.
- ◀ تکیه گاه آن را طوری تنظیم کنید که وقتی روی صندلی نشسته اید، به راحتی کمر شما را نگاه دارد.
- ◀ پاهای خود را به صورت صاف روی زمین قرار دهید به طوری که زانوها با زاویه ۹۰ درجه خم شوند.
- ◀ برای داشتن بهترین حالت مشاهده، زاویه/وضعیت صفحه LCD را تنظیم کنید.
- ◀ بدن خود را بطور مداوم کشش دهید و استراحت کنید. همیشه پس از انجام کار، برای مدتی به خود استراحت دهید.



نحوه مدیریت منبع برق

این بخش موارد احتیاطی ایمنی اولیه را به کاربران ارائه می دهد تا هنگام استفاده از آداپتور برق متناوب/مستقیم و برق باتری به درستی این موارد را رعایت کنند.

آداپتور برق متناوب/مستقیم

قبل از روشن کردن نوت بوک خود برای اولین بار، مطمئن شوید که نوت بوک شما از طریق آداپتور متناوب به یک منبع برق متناوب متصل است. اگر نوت بوک به دلیل کم بودن میزان باتری به طور خودکار خاموش شود، احتمال دارد موجب خرابی سیستم شود. در زیر برخی از بایدها و نبایدها درباره آداپتور برق متناوب/مستقیم آمده است.

بایدها

- فقط از آداپتوری استفاده کنید که همراه با نوت بوک شما عرضه شده است.
- همیشه نسبت به گرمای تولید شده از آداپتور برق متناوب/مستقیم در حال استفاده آگاهی داشته باشید.
- قبل از پیاده سازی نوت بوک، سیم برق متناوب را از پریز بکشید.

نبایدها

- یک آداپتور در حال استفاده را با کاور نپوشانید زیرا ممکن است گرما تولید کند.
- وقتی قرار است برای یک مدت طولانی از نوت بوک استفاده نشود، بعد از خاموش کردن سیستم سیم برق متناوب را به پریز وصل کنید.

باتری

وقتی یک نوت بوک جدید یا یک باتری نوت بوک جدید می گیرید، باید از نحوه شارژ کردن و راقبت از باتری مطلع باشید تا بتوانید تا حد امکان بهترین استفاده را از آن کنید.

توجه داشته باشید که باتری نباید توسط کاربران تعویض گردد.

راهنمای ایمنی

- در صورت تعویض اشتباه باتری ممکن است انفجار رخ دهد. باتری را تنها با نوع مشابه و توصیه شده توسط سازنده تعویض کنید.
- باتری های مستعمل را طبق دستورالعمل سازنده دور بیندازید.
- همیشه قبل از نصب خر مازول به نوت بوک، سیم برق متناوب را از پریز جدا کنید.

نوع باتری

- بسته به مدل نوت بوک شما، ممکن است این دستگاه به بسته باتری لیتیوم یون یا لیتیوم پلیمر مجهز باشد.
- این بسته باتری قابل شارژ، یک منبع برق داخلی برای این لپ تاپ است.
- برای نگهداری ایمن از باتری، همیشه باتری را دور از مایعات و مکانی که تغییرات شدید دما دارد، نگاه دارید.

◀ وضعیت شارژ کردن باتری

برای افزایش عمر باتری و جلوگیری از خالی شدن ناگهانی باتری، نکات زیر را بخوانید:

- اگر از سیستم برای مدتی استفاده نمی کنید، کارکرد آن را به حالت تعلیق درآورید یا زمان تایمر تعلیق را کوتاه کنید.
- اگر برای مدتی از سیستم استفاده نمی کنید، آن را خاموش کنید.
- تنظیمات غیرضروری را غیرفعال کرده و یا لوازم جانبی بلااستفاده را از سیستم جدا کنید.
- هر زمان که امکان آن وجود داشته باشد، آداپتور برق متناوب/مستقیم را به سیستم وصل کنید.

◀ نحوه شارژ کردن درست باتری

لطفاً پیش از شارژ کردن باتری، به نکات زیر توجه کنید:

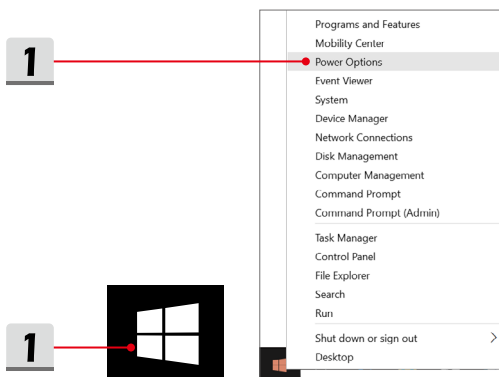
- اگر بسته باتری شارژ شده ندارید، کار خود را ذخیره کنید و همه برنامه های در حال اجرا را ببندید و سیستم Shut down (را خاموش) کنید.
- یک آداپتور برق متناوب/مستقیم را وصل کنید.
- می توانید بدون ایجاد وقفه در شارژ شدن باتری از سیستم استفاده کنید، کارکرد آن را به حالت تعلیق درآورید یا آن را خاموش کنید.
- باتری لیتیوم یون یا لیتیوم پلیمر هیچ تاثیری روی حافظه دستگاه نمی گذارد. قبل از شارژ باتری نیازی به تخلیه شارژ آن وجود ندارد. با این وجود پیشنهاد می شود که برای افزایش عمر مفید باتری، یک بار در ماه آن را کاملاً خالی کنید.
- برنامه های کاربردی مورد استفاده هستند که زمان شارژ واقعی را تعیین می کنند.

نحوه راه اندازی یک برنامه استفاده برق در ویندوز ۱۰

برنامه استفاده از برق مجموعه ای از تنظیمات سخت افزاری و سیستم است که نحوه استفاده و نگهداری از برق توسط رایانه شما را مدیریت می کند. برنامه های استفاده از برق می تواند در مصرف انرژی صرفه جویی کند، عملکرد سیستم را به حداکثر برساند، یا ذخیره انرژی را با عملکرد متعادل کند. برنامه های استفاده از برق پیش فرض - متعادل و ذخیره کننده برق - اکثر نیازهای افراد را برآورده می کنند. اما شما می توانید تنظیمات مربوط به برنامه های موجود را تغییر دهید یا برنامه مختص خود را ایجاد کنید.

انتخاب یا سفارشی سازی یک برنامه استفاده از برق

1. آیکون [Windows] (ویندوز) را در گوشه سمت چپ و پایین صفحه ببابید. روی آن کلیک راست کنید تا منوی انتخاب نشان داده شود. [Power Options] (گزینه های برق) را در منو انتخاب کنید.
2. با کلیک چپ روی یکی از گزینه ها از فهرست برنامه استفاده از برق، یک برنامه استفاده از برق را انتخاب کنید. در اینجا برای نمونه برنامه استفاده از برق [Balanced] (متعادل) انتخاب شده است. برای سفارشی سازی یک برنامه استفاده از برق، روی [Change plan settings] (تغییر تنظیمات برنامه) در سمت راست برنامه استفاده از برق کلیک کنید.
3. تنظیمات خواب و نمایشگری را که می خواهید رایانه شما از آن استفاده کند، انتخاب کنید. برای اعمال تغییرات در تنظیمات برنامه استفاده از برق انتخاب شده مطابق با نیازهای خود، روی [Change advanced power settings] (تغییر تنظیمات برق پیشرفته) کلیک کنید.
4. برای بازیابی برنامه استفاده از برق انتخاب شده به تنظیمات پیش فرض خود، روی [Restore plan defaults] (بازیابی پیش فرض های برنامه) کلیک کرده و سپس برای تایید روی [Yes] (بله) کلیک کنید.
5. برای خاتمه روی [OK] کلیک کنید.



2

Choose or customize a power plan

A power plan is a collection of hardware and system settings (like display brightness, sleep, etc.) that manages how your computer uses power. [Tell me more about power plans](#)

Plans shown on the battery meter

☒ **Balanced (recommended)**

Automatically balances performance with energy consumption on capable hardware.

[Change plan settings](#)

☐ Power saver

Saves energy by reducing your computer's performance where possible.

[Change plan settings](#)

Hide additional plans

☐ Gaming

[Change plan settings](#)

☐ High performance

Favors performance, but may use more energy.

[Change plan settings](#)

3

Change settings for the plan: Balanced

Choose the sleep and display settings that you want your computer to use.



On battery



Plugged in

Turn off the display:

5 minutes

5 minutes

Put the computer to sleep:

10 minutes

10 minutes

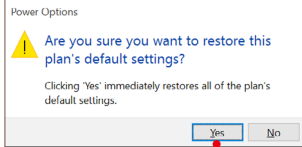
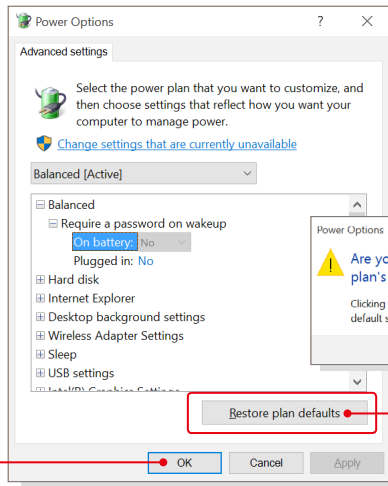
Adjust plan brightness:

Adjust plan brightness slider

[Change advanced power settings](#)

[Restore default settings for this plan](#)

5

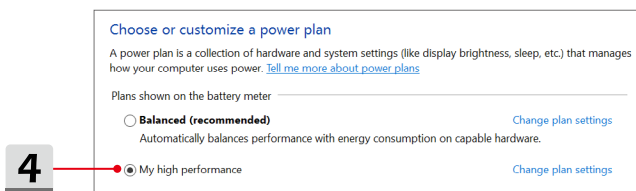
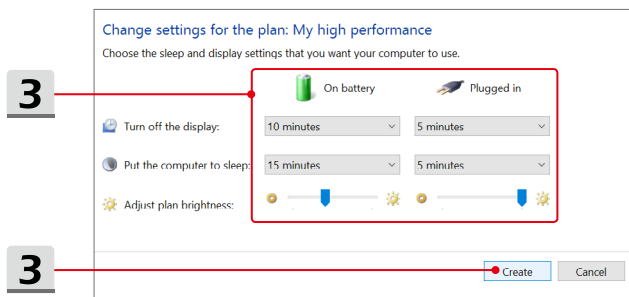
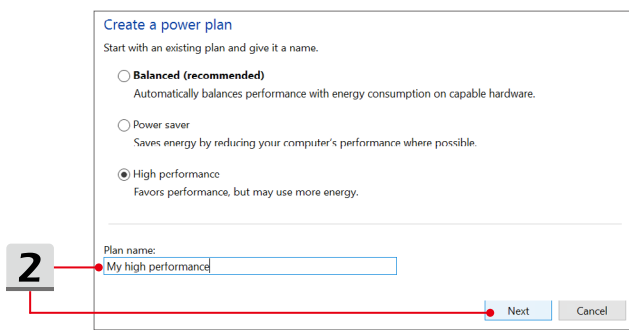
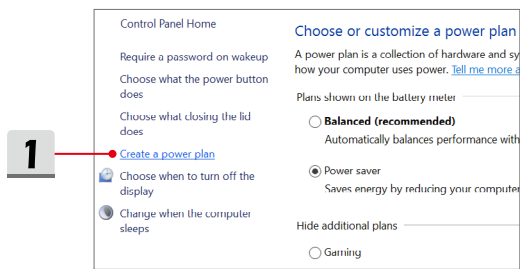


4

ایجاد برنامه استفاده از برق خود

شما می توانید برنامه استفاده از برق مختص خود را ایجاد کرده و آن را مطابق با نیاز خود سفارشی کنید. با این حال، توصیه می شود که برای بهینه سازی عمر باتری حین استفاده از این نوت بوک، از قابلیت صرفه جویی در برق ECO Engine استفاده کنید. برای کسب جزئیات بیشتر، لطفاً به بخش مدیر کنترل سیستم (SCM) در راهنمای برنامه نرم افزاری نوت بوک رجوع کنید.

1. گزینه های برق را در منو انتخاب کنید. در پنجره سمت چپ، روی [Create a power plan] (ایجاد یک برنامه استفاده برق) کلیک کنید.
2. یک برنامه موجود را که بیشتر از همه با نیازهای شما مطابقت دارد، انتخاب کرده و آن را نامگذاری کنید. برای ادامه روی [Next] (بعدی) کلیک کنید.
3. تنظیمات مربوط به برنامه استفاده از برق جدید را تغییر دهید. برای اجرای برنامه استفاده از برق سفارشی شده، روی [Create] (ایجاد) کلیک کنید.
4. اکنون شما یک برنامه استفاده از برق دارید که به طور خودکار فعال شده است.



نحوه استفاده از صفحه لمسی

صفحه لمسی تعبیه شده در این لپ تاپ، یک وسیله اشاره گر است که با موس استاندارد سازگار است و به شما امکان می دهد با اشاره به محل مکان نما بر روی صفحه و انتخاب با دو دکمه، لپ تاپ را کنترل کنید.



◀ پیکربندی صفحه لمسی

وسيله اشاره گر را می توانید مطابق با نیازهای شخصی خود بصورت اختصاصی تنظیم کنید. بعنوان مثال، اگر چپ دست هستید ممکن است بخواهید عملکردهای دو دکمه چپ و راست را جابجا کنید. علاوه بر این، می توانید اندازه، شکل، سرعت حرکت و سایر ویژگی های پیشرفته مکان نما بر روی صفحه را تغییر دهید. برای پیکربندی صفحه لمسی می توانید از درایو مایکروسافت یا IBM PS/2 استاندارد موجود در سیستم عامل Windows خود استفاده کنید. Mouse Properties (خصوصیات موس) در Control Panel (صفحه کنترل) به شما امکان تغییر پیکربندی را می دهد.

◀ موقعیت و حرکت

انگشت خود (معمولاً انگشت اشاره) را روی صفحه لمسی قرار دهید و سپس صفحه مستطیلی شکل، به عنوان نسخه کوچکی از صفحه نمایش عمل می کند. وقتی که نوک انگشت خود را بر روی صفحه حرکت می دهید، مکان نما همزمان در همان جهت روی صفحه حرکت می کند. وقتی که انگشت شما به حاشیه مستطیل می رسد، آن را برداشته و بر نقطه مناسبی بر روی صفحه لمسی قرار دهید و حرکت را ادامه دهید.

◀ اشاره و کلیک کردن

وقتی به نماد، گزینه منو یا فرمانی رسیدید که می خواهید آن را اجرا کنید، فقط به آرامی ضربه ای به صفحه لمسی بزنید یا دکمه چپ را برای انتخاب فشار دهید. به این کار اشاره و کلیک نامیده می شود، از اصول اولیه کار با لپ تاپ است. بر خلاف وسیله اشاره گر سنتی مانند موس، کل صفحه لمسی می تواند عملکردی نظیر دکمه چپ داشته باشد، بنابراین ضربه زدن به صفحه لمسی برابر با فشار دادن دکمه چپ است. دو ضربه سریع بر روی صفحه لمسی همان دوبار کلیک است.

◀ کشیدن و انداختن

می توانید با استفاده از کشیدن و انداختن، فایل ها یا چیزهای دیگر را در لپ تاپ خود جابجا کنید. برای این کار، مکان نما را روی گزینه دلخواه قرار دهید و به آرامی دو ضربه به صفحه لمسی بزنید و سپس برای ضربه دوم، نوک انگشت خود را همچنان در تماس با صفحه لمسی نگه دارید. حالا می توانید با حرکت انگشت بر روی صفحه لمسی، مورد انتخاب شده را بکشید و با برداشتن انگشت از روی صفحه لمسی، این مورد را به محل مورد نظر خود بیندازید. راه دیگر همین کار این است که وقتی موردی را برای کشیدن و انداختن انتخاب می کنید، دکمه چپ را فشار داده و نگه دارید و سپس انگشت خود را به محل مورد نظر حرکت دهید؛ در آخر، دکمه چپ را رها کنید تا عملیات کشیدن و انداختن پایان یابد.

درباره HDD و SSD

بسته به مدل هایی که کاربران خریداری می کنند، ممکن است این نوت بوک به یک درایو دیسک سخت (HDD) یا درایو حالت ثابت (SSD) مجهز باشد.

درایو دیسک سخت و درایو حالت ثابت دستگاه های ذخیره سازی داده هستند که از آنها برای ذخیره سازی و بازیابی اطلاعات دیجیتال استفاده می شود. اکثر SSDها از حافظه فلش مبتنی بر NAND استفاده می کنند، و نسبت به HDD ها سرعت انتقال داده بالاتر، مصرف برق کمتر، و سرعت خواندن/نوشتن سریعتری دارند.

وقتی نوت بوک روشن است، سعی نکنید HDD و SSD را خارج کرده یا نصب کنید. لطفاً برای تعویض HDD و SSD با یک فروشنده مجاز یا مرکز خدمات مشورت کنید.

درباره شکاف M.2 SSD

ممکن است نوت بوک دارای شکاف های M.2 SSD برای کارت های M.2 SSD باشد، که با رابط های SATA و PCIe سازگار هستند، و قابلیت ها و مصارف متنوعی را به کاربران ارائه می دهند. برای اطلاع از مشخصات و نصب درست، لطفاً با یک فروشنده مجاز یا مرکز خدمات مشورت کنید.

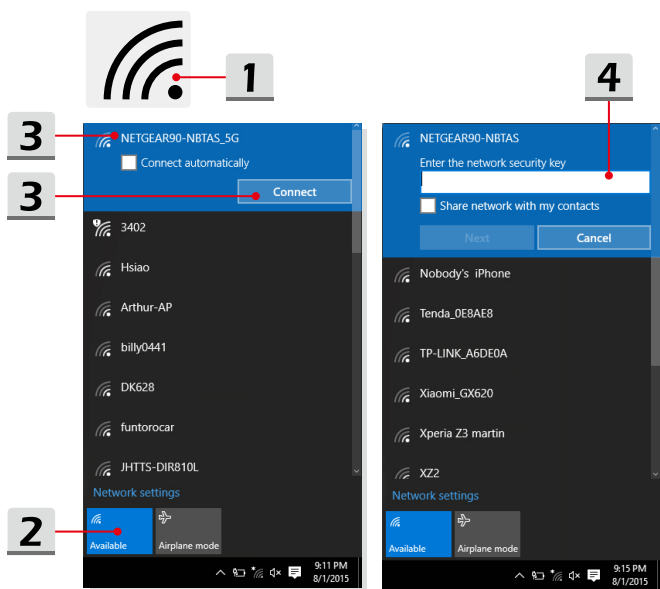
نحوه اتصال به اینترنت

LAN بی سیم

LAN بی سیم یک اتصال پهن باند بی سیم است که به شما امکان می دهد بدون استفاده از کابل به اینترنت متصل شوید. برای راه اندازی یک اتصال LAN بی سیم، لطفاً دستورالعمل های زیر را انجام دهید.

اتصال LAN بی سیم

1. به دستکاپ بروید. آیکون [LAN] را در گوشه سمت راست و پایین نوار وظیفه پیدا کرده و روی آن کلیک کنید تا منوی تنظیمات شبکه باز شود.
2. دو گزینه [Wi-Fi] و [Airplane mode] (حالت هواپیما) در تنظیمات شبکه وجود دارد، در اینجا [Wi-Fi] را انتخاب کنید.
3. از فهرست شبکه یک اتصال LAN بی سیم را برای اتصال به اینترنت انتخاب کنید. برای ادامه کار روی [Connect] (اتصال) کلیک کنید.
4. ممکن است برای اتصال به شبکه انتخاب شده به یک کلید امنیتی نیاز داشته باشید. سپس روی [Next] (بعدی) کلیک کنید.



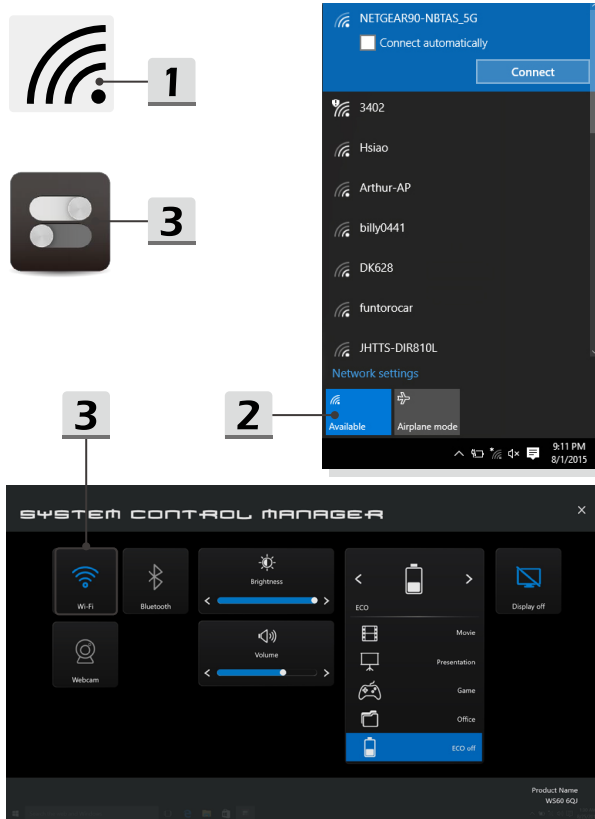
وضعیت LAN بی سیم را بررسی کنید

وقتی حالت هواپیما فعال است، اتصال LAN بی سیم و بلوتوث خاموش خواهد شد. قبل از تنظیم یک اتصال LAN بی سیم، مطمئن شوید که حالت هواپیما خاموش است.

1. به دستکاپ بروید. آیکون [LAN] را در گوشه سمت راست و پایین نوار وظیفه پیدا کرده و روی آن کلیک کنید تا منوی تنظیمات شبکه باز شود.

2. بررسی کنید که آیا حالت LAN بی سیم در تنظیمات شبکه موجود است یا خیر.

3. یا، آیکون [SCM] را در گوشه سمت راست و پایین نوار وظیفه پیدا کرده و روی آن کلیک کنید تا پنجره اصلی مدیر کنترل سیستم ظاهر شود، لطفاً بررسی کنید که حالت LAN بی سیم روشن است یا خیر.

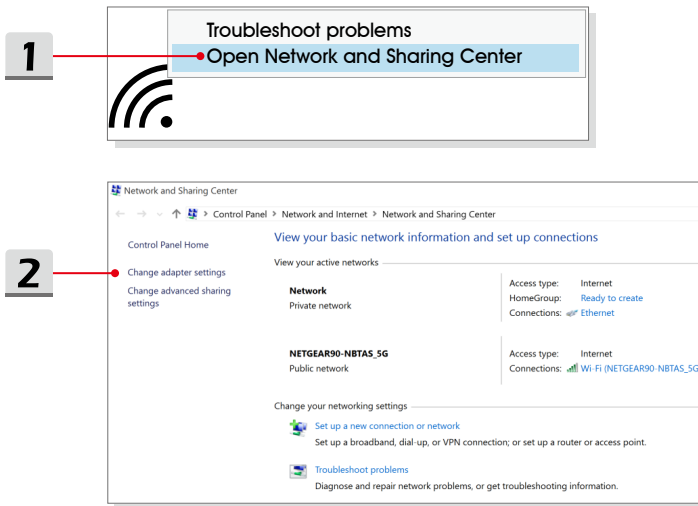


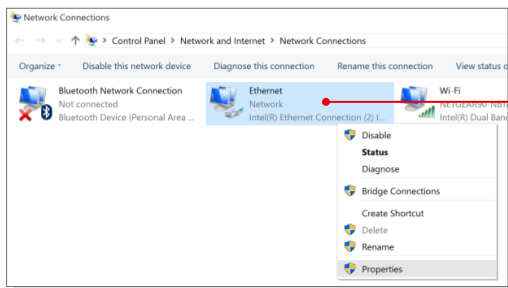
LAN سیم دار

برای اتصال به اینترنت از کابل ها و آداپتورهای شبکه استفاده کنید. قبل از تنظیم اتصال IP/PPPoE پویا یا باند پهن (PPPoE) یا IP ایستا، لطفاً برای دریافت کمک در خصوص تنظیم اتصال اینترنت با ارائه دهنده خدمات اینترنت (ISP) خود یا مدیر شبکه تماس بگیرید.

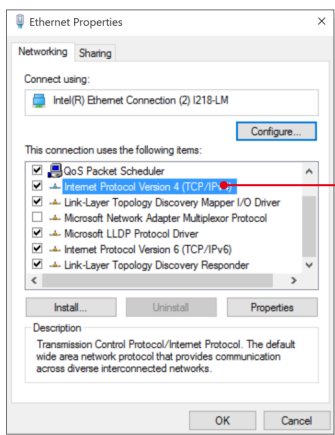
اتصال IP/PPPoE پویا

1. به دسکتاپ بروید. آیکون [LAN] را در گوشه سمت راست و پایین نوار وظیفه پیدا کرده، و سپس برای انتخاب [Open Network and Sharing Center] (باز کردن شبکه و مرکز اشتراک گذاری) روی آن راست کلیک کنید.
2. [Change adapter settings] (تغییر تنظیمات آداپتور) را انتخاب کنید.
3. برای انتخاب [Properties] (خصوصیات) از منوی کشویی روی [Ethernet] (اترنت) راست کلیک کنید.
4. در پنجره خصوصیات اترنت، زبانه [Networking] (شبکه سازی) را انتخاب کرده و [Internet Protocol Version 4 (TCP/IPv4)] (نسخه پروتکل اترنت 4 (TCP/IPv4)) را بررسی کنید. سپس برای ادامه روی [Properties] (خصوصیات) کلیک کنید.
5. زبانه [General] (عمومی) را انتخاب کنید، روی [Obtain an IP address automatically] (دریافت خودکار یک آدرس IP) و [Obtain DNS server address automatically] (دریافت خودکار یک آدرس سرور DNS) کلیک کنید. سپس روی [OK] کلیک کنید.

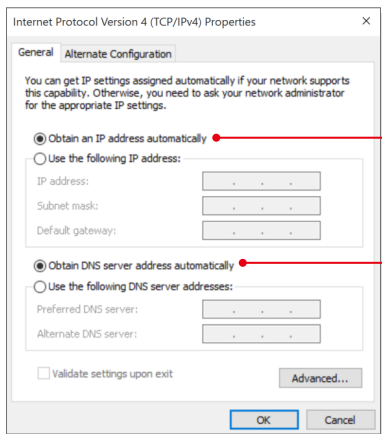




3



4

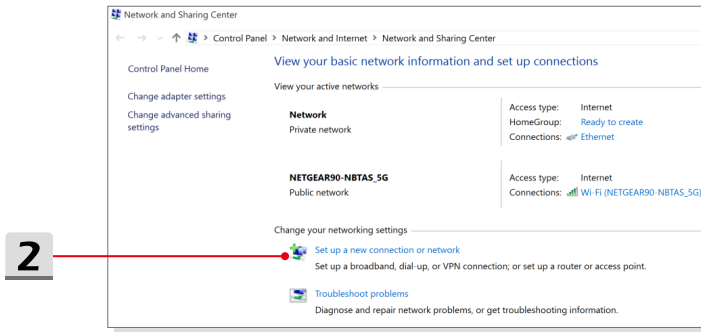
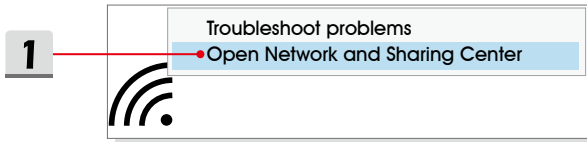


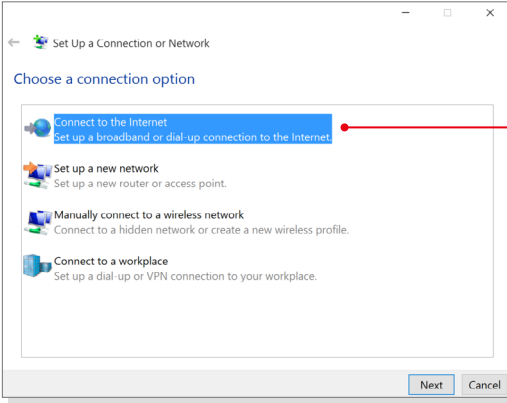
5

5

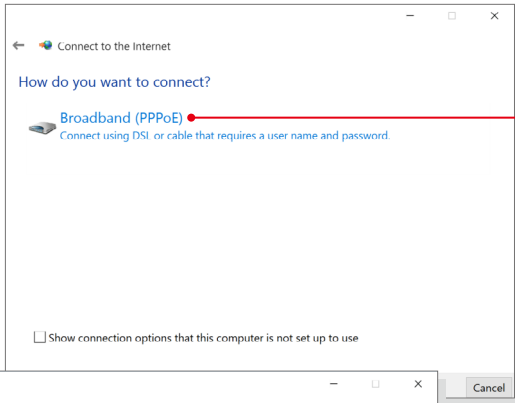
◀ اتصال باند پهن (PPPoE)

1. به دستکتاب بروید. آیکون [LAN] را در گوشه سمت راست و پایین نوار وظیفه پیدا کرده، برای انتخاب [Open Network and Sharing Center] (باز کردن شبکه و مرکز اشتراک گذاری) روی آن راست کلیک کنید.
2. در قسمت [Change your networking settings] (تغییر تنظیمات شبکه سازی شما) گزینه [Set up a new connection or network] (راه اندازی یک اتصال یا شبکه جدید) را انتخاب کنید.
3. [Connect to the Internet] (اتصال به اینترنت) را انتخاب کرده و سپس روی [Next] (بعدی) کلیک کنید.
4. روی [Broadband (PPPoE)] (باند پهن (PPPoE)) کلیک کنید.
5. قسمت های نام کاربری، رمز عبور، و نام اتصال را تکمیل کنید. سپس روی [Connect] (اتصال) کلیک کنید.

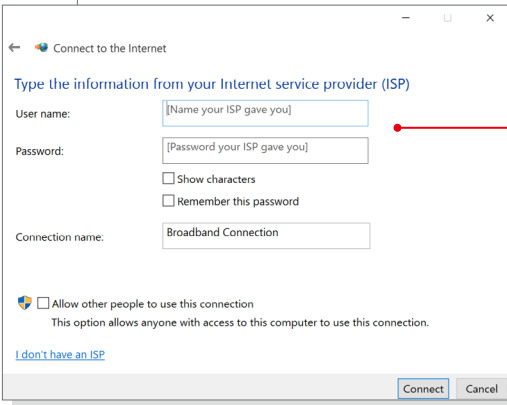




3



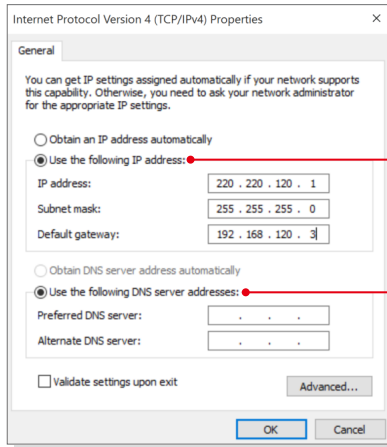
4



5

◀ اتصال IP ایستا

1. مراحل ۱ تا ۴ گذشته را در Dynamic IP/PPPoE Connection (اتصال IP/PPPoE پویا) انجام دهید.
2. زبانه [General] (عمومی) را انتخاب کرده و روی [Use the following IP address] (استفاده از آدرس IP زیر) و [Use the following DNS server addresses] (استفاده از آدرس های سرور DNS زیر) کلیک کنید. از شما خواسته خواهد شد تا آدرس IP، ماسک زیرشبکه، و دروازه پیش فرض را در محل خالی وارد کرده و سپس روی [OK] کلیک کنید.



نحوه راه اندازی اتصال بلوتوث

جفت سازی بلوتوث روندی است که در آن دو دستگاه بلوتوث از طریق یک اتصال ایجاد شده با یکدیگر ارتباط برقرار می کنند.

فعالسازی اتصال بلوتوث

◀ وضعیت بلوتوث را بررسی کنید

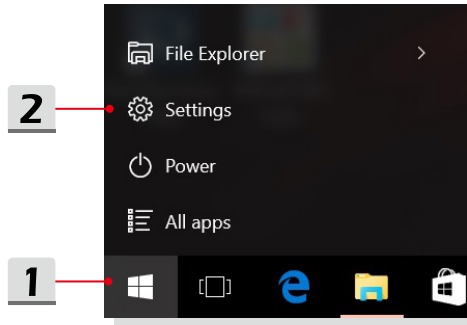
قتی حالت هواپیما فعال است، اتصال و بلوتوث خاموش خواهد شد. قبل از تنظیم یک اتصال بلوتوث، مطمئن شوید که حالت هواپیما خاموش است.

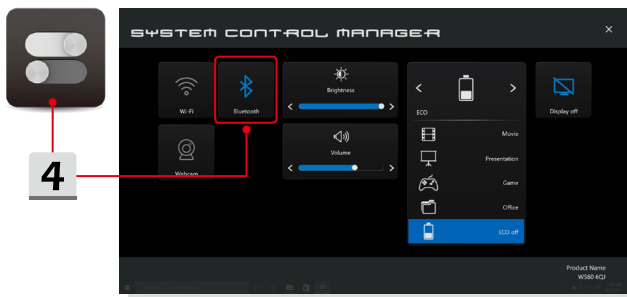
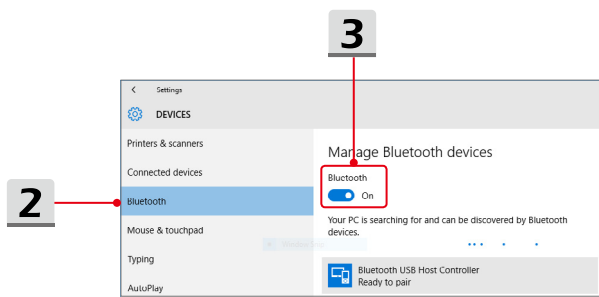
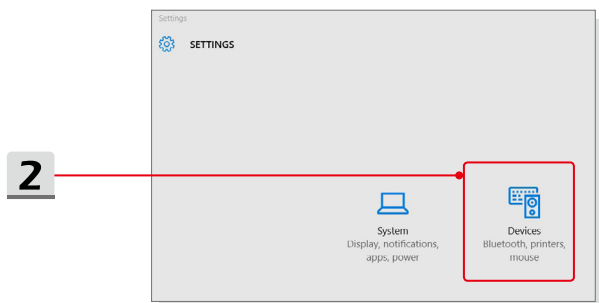
1. به دسکتاپ بروید. آیکون [Windows] (ویندوز) را در گوشه سمت چپ و پایین صفحه ببابید و روی آن کلیک کنید.

2. [Settings] (تنظیمات) را انتخاب کنید، و سپس به قسمت [Devices/ Bluetooth] (دستگاه ها / بلوتوث) بروید تا بررسی کنید که آیا اتصال بلوتوث موجود است یا خیر.

3. اگر اتصال بلوتوث روی [Off] (خاموش) قرار دارد، آن را [On] (روشن) کنید.

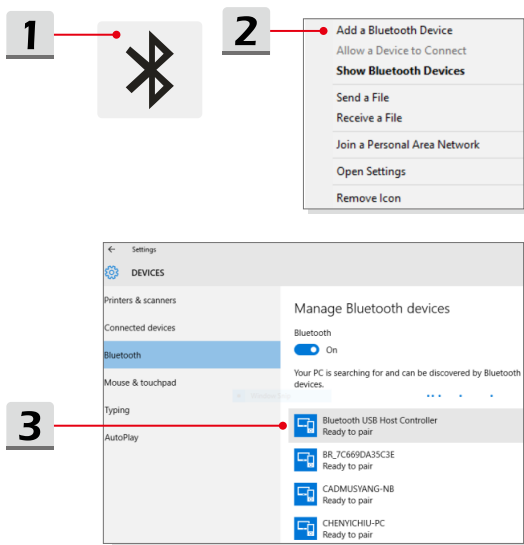
4. یا، آیکون [SCM] را در گوشه سمت راست و پایین نوار وظیفه پیدا کرده و روی آن کلیک کنید تا پنجره اصلی مدیر کنترل سیستم ظاهر شود. بررسی کنید که آیا اتصال بلوتوث روشن است یا خیر.

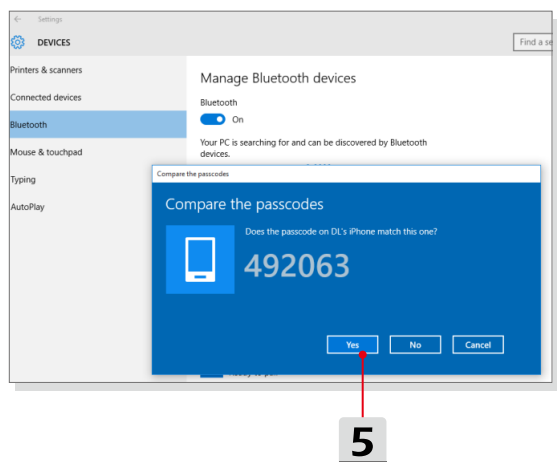
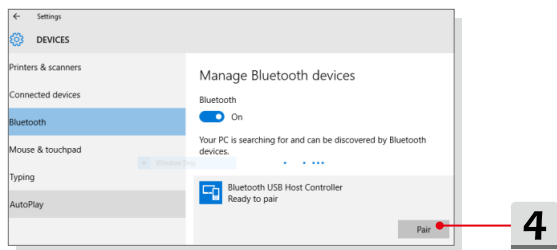




◀ جفت سازی دستگاه های بلوتوث

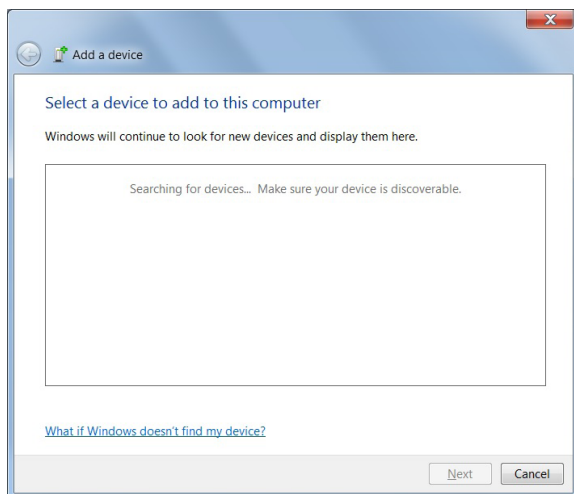
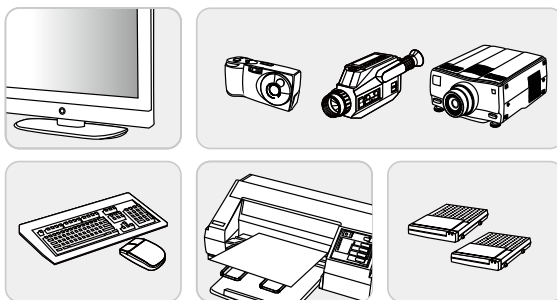
1. به دسکتاپ بروید. آیکون [Bluetooth] (بلوتوث) را در گوشه سمت راست و پایین نوار وظیفه ببابید و روی آن کلیک کنید.
2. [Add a Bluetooth Device] (افزودن یک دستگاه بلوتوث) را انتخاب کنید.
3. از فهرست شبکه یک اتصال بلوتوث را انتخاب کنید.
4. برای ادامه روی [Pair] (جفت سازی) کلیک کنید.
5. کد عبور بین نوت بوک و دستگاه بلوتوث انتخاب شده را مطابقت دهید، و سپس برای اتمام کار روی [Yes] (بلی) کلیک کنید.





نحوه اتصال دستگاه های خارجی

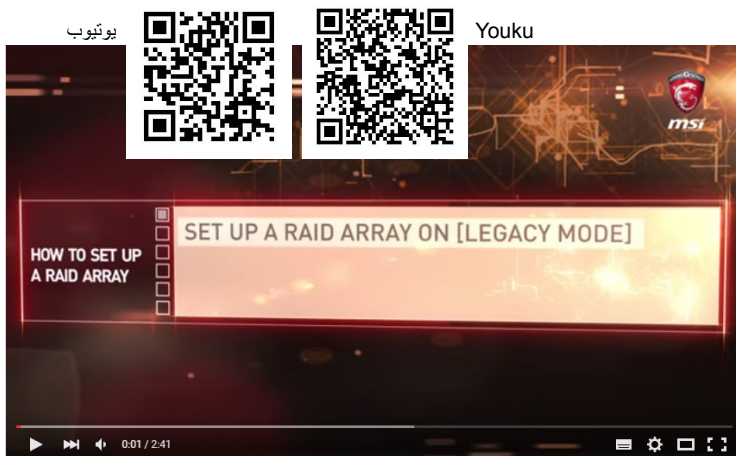
این نوت بوک ممکن است دارای پورت های I/O (ورودی/خروجی) اتصال مختلفی باشد، از قبیل USB، HDMI، DisplayPort و DisplayPort مینی. کاربران می توانند دستگاه های جانبی مختلفی را به نوت بوک متصل کنند. برای اتصال این دستگاه ها، ابتدا به راهنمای دستورالعمل هر دستگاه رجوع کنید، و سپس دستگاه را به نوت بوک متصل نمایید. این نوت بوک قادر است به طور خودکار دستگاه های متصل شده را شناسایی کند و در صورتی که دستگاه شناسایی نمی شود، لطفاً با رفتن به [Add a device/ Start Menu / Control Panel / Hardware and Sound] (منوی شروع / صفحه کنترل / سخت افزار و صدا / افزودن یک دستگاه) دستگاه ها را به طور دستی فعال کنید تا بتوانید دستگاه های جدید را اضافه نمایید.



تصویر: نحوه استفاده از عملکرد RAID

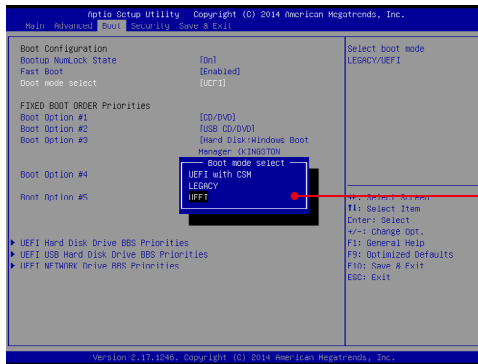
این نوت بوک ممکن است سطوح مختلف قابلیت RAID را پشتیبانی کند. RAID به کاربران امکان می دهد تا داده ها را روی درایوهای چندگانه دیسک سخت یا درایوهای حالت ثابت ذخیره کنند. برای کسب اطلاعات صحیح و بیشتر با فروشنده محلی خود تماس بگیرید و به این نکته نیز توجه کنید که عملکرد های RAID پشتیبانی شده ممکن است بسته به مدل هایی که کاربران خریداری کرده اند، تغییر کنند.

ویدیوی دستورالعمل را در زیر تماشا کنید: <https://youtu.be/u2C35-ctFbw>

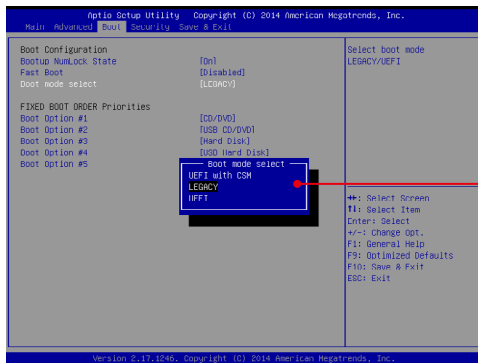


نحوه انتخاب حالت Boot در BIOS

1. روشن کردن سیستم. به محض اینکه اولین صفحه لوگو ظاهر شد، بلافاصله کلید DEL را فشار دهید و وارد منوی BIOS شوید.
2. اشاره گر را روی زبانه [Boot] (منوی) قرار دهید، و در Boot Configuration (پیکربندی راه اندازی)، گزینه [Boot mode select] (انتخاب حالت بوت) را انتخاب کنید.
3. برای سیستم عامل هایی که از BIOS مبتنی بر UEFI (ویندوز ۱۰ و ویندوز ۸،۱) پشتیبانی می کنند، توصیه می شود که [UEFI] را انتخاب کنید.
4. برای ویندوز ۷ یا نسخه های قدیمی تر ویندوز، حالت [Legacy] (توارث) را انتخاب کنید.



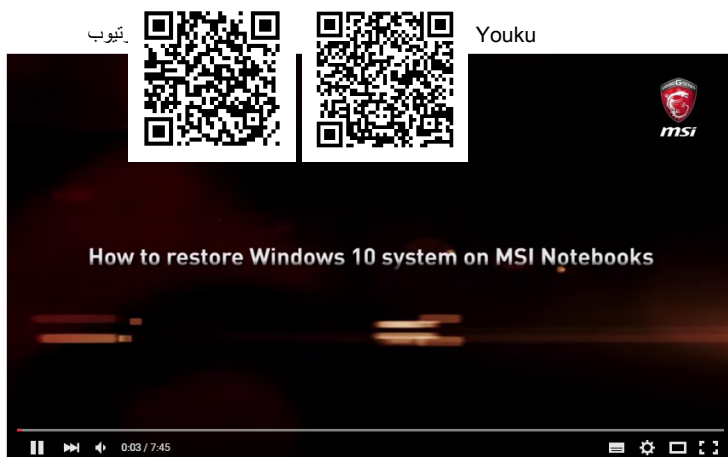
3



4

تصویر: نحوه بازیابی سیستم عامل ویندوز ۱۰ روی نوت بوک های MSI

ویدئوی دستورالعمل را در زیر تماشا کنید: <https://www.youtube.com/watch?v=hSrK6xAQooU>
برای بازیابی سیستم عامل ویندوز ۱۰ با استفاده از [F3 Recovery] (ریکوری F3) و [Windows 10 Settings] (تنظیمات ویندوز ۱۰) در صورت نیاز



تصویر: نحوه استفاده از نصب تک لمسی MSI

"نصب تک لمسی" MSI، برنامه نصب کننده با یک کلیک، به کاربران امکان می دهد تا به طور کارآمد تمام درایورهای مورد نیاز روی نوت بوک های MSI را فقط با یک کلیک نصب کنند.

ویدئوی دستورالعمل را در زیر تماشا کنید:

Windows 10/ 8.1: <https://www.youtube.com/watch?v=ERItRaJUKQs>

Windows 7: <https://www.youtube.com/watch?v=43lnM4m-500>

ویندوز ۱۰ و ویندوز ۸،۱

یوتیوب



Youku



یوتیوب

Youku

ویندوز ۷

