

G52-17751X9



***msi***<sup>®</sup>

**1**

**הקדמה**

מדריך למשתמש במחשב המהיר ביותר

## **1. הקדמה**.....1-1

1-4	הודעה בדבר זכויות יוצרים.....
1-4	סימנים מסחריים.....
1-4	היסטורית גרסאות.....
1-5	הצהרה FCC-B אודות הפרעת תדרי רדיו.....
1-5	תנאי FCC.....
1-5	תאימות לתקן CE.....
1-6	תקנות בנושא הסוללה.....
1-6	הצהרת WEEE.....
1-6	מידע על חומרים כימיים.....
1-7	שדרוג ואחריות.....
1-7	חלקי חילוף.....
1-8	הוראות בטיחות.....
1-10	מידע נוסף מ-MSI.....

## **2. מבוא**.....2-1

2-2	שליפה מהארזה.....
2-3	סקירה כללית של המוצר.....
2-3	מבט מלמעלה - פתוח.....
2-5	מבט קדמי.....
2-7	מבט צד ימין.....
2-8	מבט צד שמאל.....
2-10	מבט תחתון.....
2-11	איך להשתמש במקלדת.....
2-11	מקש Windows.....
2-12	מקשי הפעלה מהירה.....
2-13	הפעלת/השבתת לוח המגע.....
2-13	כניסה למצב שינה.....
2-13	החלפת מסך.....
2-13	שימוש במספר צגים.....
2-14	התאמת בהירות המסך.....
2-14	התאמת עוצמת הרמקולים.....
2-14	התאמת הבהירות של תאורת המקלדת.....
2-15	שימוש: True Color.....
2-15	וידאו: כיצד להשתמש בלחצנים [Fn].....
2-16	מפרט.....

3-1	התחלה.....
3-2	השימוש הראשון במחשב המחברת.....
3-3	כיצד להשתמש במחשב המחברת בצורה נוחה.....
3-4	כיצד לחסוך בצריכת החשמל.....
3-4	מתאם מתח AC/DC.....
3-4	סוללה.....
3-6	כיצד להגדיר תכנית צריכת חשמל ב-Windows 10.....
3-6	בחירה או התאמה אישית של תכנית צריכת חשמל.....
3-8	יצירת תכנית צריכת חשמל אישית.....
3-10	כיצד להשתמש בלוח המגע.....
3-11	מידע על HDD ו-SSD.....
3-11	מידע על חריץ M.2 SSD.....
3-12	כיצד להתחבר לאינטרנט.....
3-12	רשת אלחוטית.....
3-14	רשת קווית.....
3-19	כיצד להגדיר חיבור באמצעות Bluetooth.....
3-19	הפעלת חיבור Bluetooth.....
3-23	כיצד לחבר התקנים חיצוניים.....
3-24	וידאו: כיצד להשתמש בפונקציה RAID.....
3-25	כיצד לבחור מצב אתחול ב-BIOS.....
3-26	וידאו: כיצד לשחזר את מערכת ההפעלה Windows 10 במחשבי מחברת של MSI.....
3-27	וידאו: שימוש ב-MSI One Touch Install.....

## הודעה בדבר זכויות יוצרים

החומר הכלול במסמך זה הינו רכוש הרוחני של MICRO-STAR INTERNATIONAL. אנו נוקטים את מירב תשומת הלב בהכנתו של מסמך זה, אך יחדע אם זאת לא מספקים הבטחה כלשהי בנוגע לנכונותה של תכולתו. מוצרינו עוברים שיפור מתמיד ואנו שומרים את הזכות לבצע שינויים ללא כל הודעה מוקדמת.

## סימנים מסחריים

כל הסימנים המסחריים האחרים שייכים לבעליהם בהתאמה.

## היסטורית גרסאות

◀ גרסה: 2.0

◀ תאריך: 10, 2015

## הצהרה FCC-B אודות הפרעת תדרי רדיו

הציוד נבדק ונמצא עומד בתנאים למכשיר דיגיטלי מסוג Class B, בהתאם לסעיף 15 בתקנות FCC. מגבלות אלה נועדו לספק הגנה סבירה נגד הפרעה מזיקה במקום מגורים. הציוד מחולל אנרגיה בתדר רדיו, משתמש בה ופולט אותה. אם ההתקנה והשימוש בו אינם לפי הוראות אלה, הציוד עלול לגרום להפרעה מזיקה לתקשורת רדיו. אולם אין אחריות לכך שלא תחול הפרעה במתקן מסוים. אם ציוד זה גורם להפרעה מזיקה לשידורי רדיו או טלוויזיה, אותה ניתן לקבוע על ידי כיבוי הציוד והפעלתו, מומלץ שהמשתמש יתקן את ההפרעה באמצעות אחת או יותר מהדרכים הבאות:

- ◀ כיוון מחדש או מיקום מחדש של אנטנת הקליטה.
- ◀ הרחקת הציוד מהמקלט.
- ◀ חיבור הציוד לשקע חשמל במעגל שונה מהמעגל שאליו מחובר המקלט.

הערה

- ◀ כל שינוי שלא אושר במפורש על ידי הגוף האחראי לעמידה בהוראות החוק עלול לבטל את הרשאת המשתמש להפעיל את הציוד.
- ◀ יש להשתמש בכבלי ממשק ובכבלי חשמל מסוככים, אם קיימים, כדי לעמוד בדרישות פליטת הקרינה.

## תנאי FCC

מכשיר זה עומד בדרישות סעיף 15 של FCC. ההפעלה הנה בכפוף לשני תנאים כדלקמן:

- ◀ התקן זה לא יגרום להפרעות מזיקות.
- ◀ על ההתקן לקבל כל הפרעה שתתקבל, כולל הפרעה שעלולה לגרום לפעולה לא רצויה.

## תאימות לתקן CE

התקן זה תואם לדרישות הבטיחות ולתנאים רלבנטיים נוספים שנקבעו בהנחיה האירופאית.



## תקנות בנושא הסוללה

**האיחוד האירופי:** אין להשליך את הסוללות, מארז הסוללות ואת הרכיבים החשמליים כחלק מחלק מהפסולת הביתית הלא ממוינת. יש להשתמש במערכת איסוף ציבורית כדי להחזיר, למחר ולטפל ברכיבים הללו בהתאם לתקנות המקומיות.



**טאיוואן:** כדי להגן על הסביבה, את הסוללות יש לאסוף בנפרד למחזור או להשליך למיכל איסוף מיוחד.



廢電池請回收

קליפורניה, ארה"ב: סוללות כפתור עלולות להכיל פרכלורט ובמדינת קליפורניה יש להשליך לפסולת או למחזור אותן באופן מיוחד.

למידע נוסף: <http://www.dtsc.ca.gov/hazardouswaste/perchlorate/>

## הצהרת WEEE

**האיחוד האירופי:** בכפוף להנחיית האיחוד האירופי ("EU") בנוגע לצידוד חשמלי ואלקטרוני, דירקטיבה EC/2002/96, אשר בתוקף מה-13 באוגוסט 2005, אין להשליך מוצרים המוגדרים "ציוד חשמלי ואלקטרוני" לפח האשפה העירוני. יצרנים של ציוד אלקטרוני, כפי שמוגדר בדירקטיבה זאת, מחויבים לקבל בחזרה מוצרים מסוג זה בסיום חיי המוצר.



## מידע על חומרים כימיים

בהתאם לתקנות החומרים הכימיים כגון EU REACH Regulation (תקנה 1907/2006 של הפרלמנט האירופי ומועצת אירופה), MSI מספקת מידע על החומרים הכימיים המרכיבים את המוצרים שלה. את המידע ניתן למצוא בכתובת:

[http://www.msi.com/html/popup/csr/evmtprtt\\_pcm.html](http://www.msi.com/html/popup/csr/evmtprtt_pcm.html)

## שדרוג ואחריות

לתשומת לבך, ניתן לשדרג או להחליף את חלק מהרכיבים המותקנים מראש במוצר, כגון כרטיסי הזיכרון, הכוננים הקשיחים HDD, SSD או ODD וכרטיס הרשת האלחוטי המשולב Bluetooth/Wi-Fi, בהתאם לרצון המשתמש ולדגם שנרכש.

לקבלת מידע נוסף אודות המוצר שאינו כלול במדריך למשתמש, אנא פנה למפיץ המקומי באזורך. משתמשים שאינם יודעים מהו המיקום הנכון של הרכיבים או מהו התהליך הנכון לפירוק והרכבת הרכיבים אינם רשאים לנסות לשדרג או להחליף רכיבים במוצר, כדי לא לגרום נזק למוצר. לקבלת שירות, מומלץ לפנות למשווק מורשה או מעבדת שירות.

## חלקי חילוף

חלקי החילוף (או חלקים תואמים) עבור המוצר אותו רכש המשתמש במדינות או אזורים מסוימים יתמכו על ידי היצרן עד לתקופה של 5 שנים מהיום בו הופסקה תמיכת היצרן במוצר. לפרטים אודות רכישה של חלקי חילוף, צור קשר עם היצרן בכתובת <http://www.msi.com/support/>.

## הוראות בטיחות

קרא בעיון את ההוראות הבאות והקפד לציית להן באופן מלא. יש לציית לכל האזהרות שמופיעות על הציוד או במדריך למשתמש.



יש לשמור על מחשב המחברת הרחק מלחות וטמפרטורות גבוהות.



הנח את מחשב המחברת על משטח יציב לפני שתתחיל בהתקנה.



אין לכסות את פתחי האוורור של מחשב המחברת כדי למנוע ממנו להתחמם.



- אל תשאיר את מחשב המחברת בסביבה לא ממוזגת. הקפד לאחסן את הציוד במקום שבו הטמפרטורה לא עולה על  $60^{\circ}\text{C}$  או יורדת מתחת ל- $0^{\circ}\text{C}$ , אחרת עלול להיגרם נזק למחשב המחברת.
- יש להשתמש במחשב המחברת הזה בסביבה שבה הטמפרטורה לא עולה על  $35^{\circ}\text{C}$ .



נתב את כבל החשמל כך שלא ידרכו עליו. אל תניח דבר על כבל החשמל.



הרחק עצמים ומכשירים מגנטיים או חשמליים מחשבי המחברת.



שפית נוזלים על מחשב המחברת עלולה לגרום לנזק בציוד או להתחשמלות.





אם מתרחש אחד מהמצבים הבאים, הבא את הציוד לבדיקה אצל איש שירות:

- כבל החשמל או התקע ניזוק.
- חדר נזל למוצר.
- המוצר נחשף ללחות.
- המוצר אינו פועל בצורה תקינה או שאינך מצליח להפעיל אותו בהתאם להוראות שבמדריך למשתמש.
- המוצר נפל וניזוק.
- על המוצר ישנם סימנים ברורים של שבירה.



### המאפיינים הידיוותיים לסביבה של המוצר

- צריכת אנרגיה נמוכה בזמן פעילות ובמצב המתנה.
- שימוש מוגבל בחומרים שמזיקים לסביבה ולבריאות.
- קל לפירוק ומחזור.
- שימוש מופחת במשאבים טבעיים באמצעות עידוד המחזור.
- אורך חיים ארוך יותר הודות לאפשרויות שדרוג קלות.
- צמצום כמות הפסולת המצוקה באמצעות מדיניות החזרת מוצר.



### מדיניות סביבתית

- מוצר זה תוכנן כדי לאפשר מחזור ושימוש חוזר בחלקים, ואין להשליכו לפסולת.
- בסיום חיי המוצר, על המשתמשים ליצור קשר עם נקודת איסוף מורשית באזורם לצורך מחזור המוצר.
- פרטי משווק באזור פרטים נוספים בנוגע למחזור ניתן למצוא באתר האינטרנט של MSI.
- לקבלת מידע בנושאי סילוק של מוצרי MSI, החזרתם, מחזורם ופירוקם, צור עמנו קשר בכתובת הדוא"ל [gpcontdev@msi.com](mailto:gpcontdev@msi.com).

## מידע נוסף מ-MSI

למידע נוסף על התכונות הבלעדיות של כל דגמי מחשבי המחברת של MSI, בקר באתר:  
<http://www.msi.com> ובכתובת <https://www.youtube.com/user/MSI>

### בלעדי במחשבי המחברת MSI GAMING - מנוע SteelSeries למשחקים

ל-MSI יש שיתוף פעולה עם חברת SteelSeries לפיתוח מנוע משחקים בלעדי של SteelSeries למחשבי המחברת. SteelSeries Engine הינו מקבץ היישומים המשלבים פונקציות שכיחות לגיימרים בניהול מרובה התקנים.



### מחשבי המחברת MSI GAMING הם הראשונים מסוגם שמיועדים למשחקים וכוללים את היישום לשידור חי XSplit Gamecaster!

מחשבי המחברת למשחקים של MSI כוללים את XSplit Gamecaster, הפתרון הקל ביותר לשידור חי והקלטה עבור גיימרים. עיין במדריך הבסיסי של XSplit Gamecaster.



### חוויית שמע איכותית של Dynaudio במחשבי המחברת MSI Gaming

MSI חברה ל-Dynaudio, המומחית הדנית לקול, כדי להעניק חווית שמע איכותית במיוחד במחשבי המחברת שמיועדים למשחקים.



### צבע את החיים בצבעים חדשים עם טכנולוגיית True Color

MSI חברה אל Portrait Displays, Inc כדי לפתח מסך מדויק יותר. השלך סוללות משומשות בהתאם להוראות היצרן.





***msi***<sup>®</sup>

**2**

**מבוא**

אנו מודים לך שהצטרפת לקבוצת המשתמשים במחשב המחברת האיכותי הזה. אנו סמוכים ובטוחים שתיהנה מחוויה מהנה ומקצועית בשימוש בו. מחשב מחברת זה עבר בדיקות מקיפות וממשיך לשמר את המוניטין שלנו כחברה מהימנה ומובילה המספקת לכלל הלקוחות מוצרים נהדרים.

## שליפה מהאריזה

תחילה, הוצא את הפריטים מקרטון המשלוח ובדוק אותם היטב. אם פריט כלשהו ניזוק או חסר, צור קשר בהקדם עם המשווק המקומי. כמו כן, שמור את הקופסה ואת חומרי האריזה למקרה שתרצה לשלוח את היחידה בעתיד. האריזה מכילה את הפריטים הבאים:

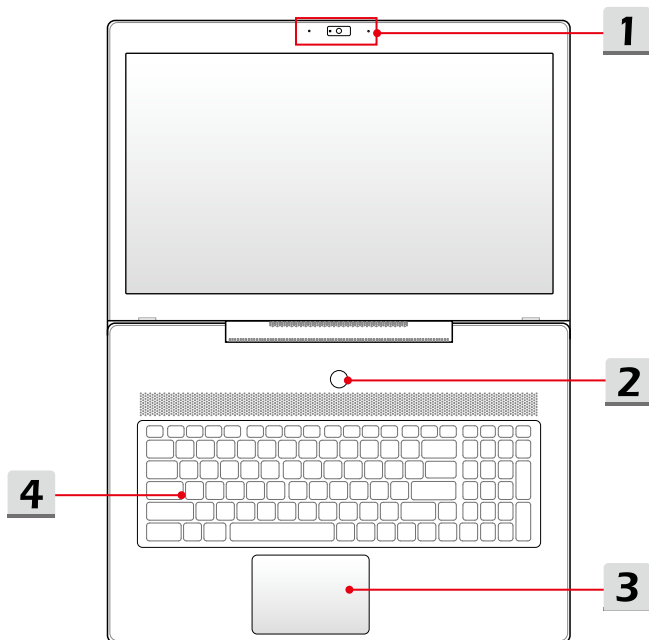
- ◀ מחשב מחברת
- ◀ מדריך התחלה מהיר
- ◀ מתאם מתח AC/DC וכבל חשמל
- ◀ תיק נשיאה אופציונלי
- ◀ דיסק ההתקנה הראשי מכיל את הגרסה המלאה של המדריך למשתמש, מנהלי התקנים, כלי עזר ועוד.

## סקירה כללית של המוצר

סעיף זה כולל את תיאור ההיבטים הבסיסיים של מחשב המחברת. בעזרת המידע שבפרק תוכל ללמוד יותר על מבנה מחשב המחברת לפני שתשתמש בו. התרשימים המוצגים כאן הינם לעיון בלבד.

### מבט מלמעלה - פתוח

תרשים תצוגת המחשב הפתוח מלמעלה מציג את אזור התפעול הראשי של מחשב המחברת.



## 1. מצלמת רשת/מחווני מצלמת רשת/מיקרופון פנימי

- ניתן להשתמש במצלמת הרשת המובנית הזו כדי לצלם תמונות וסרטונים, לערוך שיחות וידאו וכו'.
- מחווני המצלמה שממוקם ליד המצלמה עצמה, מאיר כאשר המצלמה פעילה; הנורית תכבה כאשר המצלמה אינה בשימוש.
- זהו מיקרופון מובנה הפועל כמו מיקרופון רגיל.

## 2. לחצן / נורית הפעלה / נורית מצב GPU

### לחצן הפעלה

- השתמש בלחצן זה כדי להדליק ולכבות את מחשב המחברת.
- השתמש בלחצן זה כדי להעיר את מחשב המחברת ממצב השינה.

### נורית הפעלה / נורית מצב GPU

- דולקת בצבע לבן כאשר המחשב דולק וכאשר נבחר מצב UMA GPU.
- כאשר המצב האופציונלי GPU דיסקרטי נבחר הנורה מוארת בכתום.
- הנורה נכבית עם כיבוי הפונקציה.



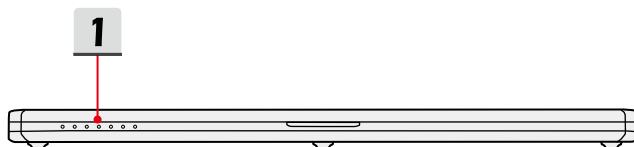
מתח

## 3. פד מגע

זהו התקן ההצבעה של מחשב המחברת.

## 4. מקלדת

המקלדת המובנית כוללת את כל הפונקציות שישנן במקלדת מלאה. למידע נוסף, עיין בחלק כיצד להשתמש במקלדת.



## 1. נורות חיווי

### מצב סוללה

- מחוון זה דולק כאשר הסוללה נטענת.
- אם ישנה תקלה בסוללה, המחוון מהבהב ללא הפסקה.
- לרכישת סוללה חדשה או החלפת הסוללה מומלץ לפנות אל משווק מורשה או מעבדת שירות ולקבל סוללה המומלצת על ידי היצרן.
- מחוון הסוללה יכבה כאשר הסוללה טעונה לגמרי או בניתוק של מתאם AC/DC המתח.



### רשת LAN אלחוטית (WiFi)

- מחוון זה דולק כאשר הפונקציה **רשת אלחוטית (Wi-Fi)** פועלת.
- מחוון זה כבה כאשר הפונקציה כבויה.



### Bluetooth

- מחוון ה-Bluetooth דולק בלבן כאשר הפונקציה Bluetooth פועלת.
- מחוון ה-LED כבה כאשר פונקציה זאת אינה זמינה.



### Caps Lock

- מחוון זה דולק כאשר הפונקציה Caps Lock פועלת.



### Num Lock

- מחוון זה דולק כאשר הפונקציה Num Lock פועלת.



### מחווון פעילות כונן

מחווון זה מהבהב כאשר המערכת משתמשת בכווננים הקשיחים הפנימיים.



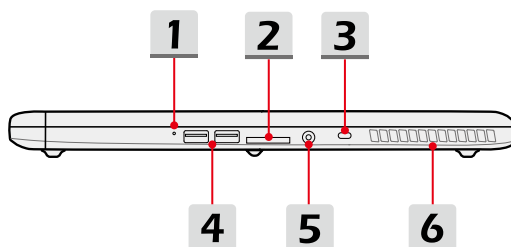
### מצב שינה

- מחווון זה מהבהב כאשר המערכת נמצאת במצב שינה.
- הנורית כבויה כאשר המחשב כבוי.





## מבט צד ימין



### 1. חור לאיפוס הסוללה

אם המחשב תקוע, ניתן להכניס אטב מתכת ישר לחור ולאפס את המחשב.  
הערה: לאחר איפוס המחשב, חבר ראשית את כבל החשמל לפני ההפעלה הראשונה של המחשב.

### 2. קורא כרטיסים

קורא הכרטיסים המובנה תומך בסוגים שונים של כרטיסי זיכרון. למידע נוסף, עיין במפרטים.

### 3. מנעול Kensington

מחשב המחברת הזה כולל חריץ למנעול Kensington, המאפשר למשתמשים לקשור את המחשב למקומו.

### 4. מחבר USB 3.0

USB 3.0, חיבור SuperSpeed USB, מציע את מהירויות התקשורת הגבוהות ביותר לחיבור של התקנים שונים, כגון התקני אחסון, כוננים קשיחים או מצלמות וידאו, ומעניק יתרונות רבים הקשורים להעברת נתונים מהירה.

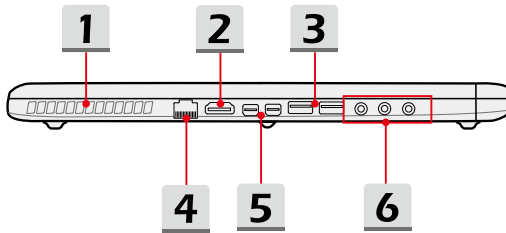
### 5. מחבר מתח

יש לחבר מחבר זה למתאם ה- AC/DC לאספקת החשמל למחשב המחוברת.

### 6. מאוורר

המאוורר מקרר את המערכת. אל תחסום את פתח האוורור כדי לאפשר אוורור מתאים.

## מבט צד שמאל



### 1. מאוורר

המאוורר מקרר את המערכת. אל תחסום את פתח האוורור כדי לאפשר אוורור מתאים.

### 2. חיבור HDMI

טכנולוגיית HDMI (High-Definition Multimedia Interface) היא הממשק המוביל והתקן בפועל לחיבור בין ציוד HD ו-Ultra HD.

### 3. יציאת USB 3.1 / יציאת Super Charger USB

חיבור USB 3.1, הנקר גם חיבור USB SuperSpeed+, כולל את מהירויות התקשורת הגבוהות ביותר לחיבור של התקנים שונים, כגון התקני אחסון, דיסקים קשיחים או מצלמות וידאו, וכן יתרונו רבים מלבד העברת נתונים מהירה.

היציאה Super Charger USB מאפשרת טעינה מהירה של מכשירי Apple כשמחשב המחברת כבוי.

### 4. מחבר RJ-45

מחבר זה משמש לחיבור כבל LAN לחיבור רשת.

### 5. Mini-DisplayPort

יציאת Mini-DisplayPort היא גרסה מוקטנת של יציאת DisplayPort. בעזרת המתאם הנכון, ניתן להשתמש ב-Mini-DisplayPort למסכים עם ממשק VGA, DVI או HDMI.

## 6. מחברי יציאת שמע

**יציאת אוזניות / S/PDIF-out**

- יציאה לרמקולים או לאוזניות.
- מחבר ה-S/PDIF מסופק להעברת אודיו דיגיטלי אל רמקולים חיצוניים על גבי סביב אופטי.

**Line In**

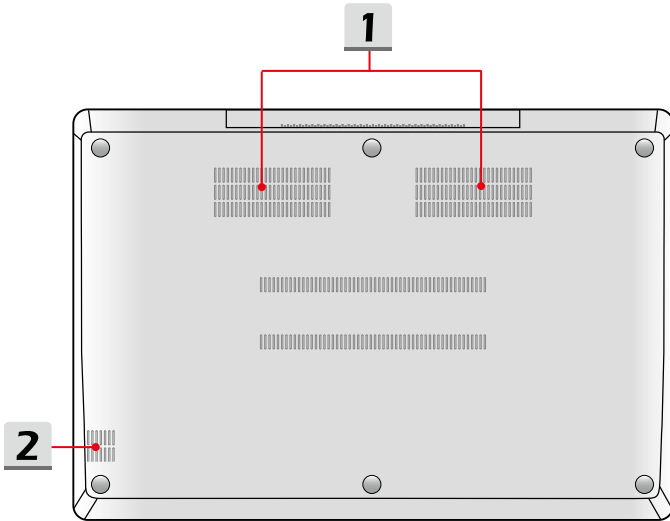
מיועדת לחיבור של התקן שמע חיצוני.

**מיקרופון**

מיועדת לחיבור של מיקרופון חיצוני.



## מבט תחתון



### 1. מאורר

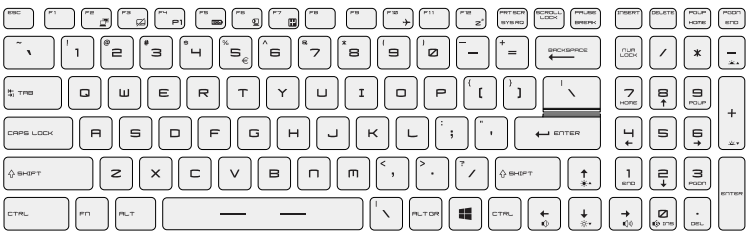
המאורר מקרר את המערכת. אל תחסום את פתח האוורור כדי לאפשר אוורור מתאים.

### 2. וופר

הסאבוופר מייצר תדרים נמוכים.

# איך להשתמש במקלדת

מחשב מחברת זה כולל מקלדת מלאה. כדי שתוכל ליהנות ממלוא הפונקציות של המקלדת, עליך להתקין את היישום SCM במערכת ההפעלה לפני השימוש במקשי הפונקציה של המקלדת.



## מקש Windows

במקלדת ישנו מקש הנושא את סמל Windows אשר מבצע פעולות ספציפיות למערכת ההפעלה Windows, כגון פתיחת תפריט ההתחלה והצגת תפריט הקיצור.



## מקשי הפעלה מהירה

לחץ על השילובים של מקשי הפונקציות [Fn] שבמקלדת כדי להפעיל יישומים או כלים מסוימים. בעזרת המקשים האלה, המשתמשים יוכלו לבצע את עבודתם בצורה יעילה יותר.

- אם היישום **Dragon Gaming Center** מותקן מראש, לחץ על המקשים **F4** ו-**Fn** כדי לפתוח יישום ספציפי. אם לא מגדירים את הלחצן הזה, לחיצה על המקשים **F4** ו-**Fn** תפתח את הכרטיסייה [Instant Play: Play Key Setting].
- עם זאת, אם **Dragon Gaming Center** לא מותקן או מוסר, השתמש במקשים **F4** ו-**Fn** ביחד כדי להפעיל את היישום שהוגדר על ידי המשתמש.



- לחץ על **F5** ו-**Fn** מספר פעמים כדי להחליף בין המצבים השונים של חיסכון בצריכת החשמל של **ECO Engine** או כדי לכבות את הפונקציה הזו.



- לחץ על המקשים **F6** ו-**Fn** כדי להפעיל את הפונקציה **מצלמת רשת**. לחץ שוב כדי לכבות את התכונה.
- כברירת מחדל, מצלמת הרשת כבויה.



- לחץ על המקשים **F7** ו-**Fn** כדי לעבור בין המצבים **Sport / Green** ולשנות את הביצועים.
- הפונקציה הזו פעילה רק כאשר ספק הכוח מחובר. הגדרת ברירת המחדל היא מצב **Sport**.



- לחץ על המקשים **F10** ו-**Fn** כדי להפעיל או לכבות את מצב **טיסה**.



## הפעלת/השבתת לוח המגע

מאפשר או מבטל את תכונת פד המגע. (אופציונלי)



## כניסה למצב שינה

מעביר את המחשב למצב שינה (כתלות בתצורת המערכת). לחץ על לחצן ההפעלה כדי להעיר את מחשב המחברת ממצב שינה.



## החלפת מסך

מחליף מצבי תצוגה בין צג LCD, צג חיצוני או שניהם.



## שימוש במספר צגים

ניתן לחבר למחשב המחברת מסך נוסף. במקרה כזה המערכת תזהה אוטומטית את המסך החיצוני שמחובר. ניתן גם להתאים אישית את הגדרות התצוגה.

- חבר את המסך למחשב המחברת.
- לחץ והחזק את המקש **Windows** ולאחר מכן לחץ על המקש **[P]** כדי לפתוח את **[Project]** (פרויקט).
- ניתן לבחור כיצד התצוגה תוקרן במסך השני, מבין האפשרויות הבאות: מסך המחשב בלבד, מסך כפול, מסך מורחב ומסך שני בלבד.



## התאמת בהירות המסך

מגביר את בהירות צג ה-LCD.



מחליש את בהירות צג ה-LCD.

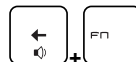


## התאמת עוצמת הרמקולים

מגביר את עוצמת הקול של הרמקול המובנה.



מנמיך את עוצמת הקול של הרמקול המובנה.



משתיק את הרמקולים המובנים.

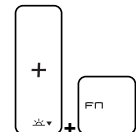


## התאמת הבהירות של תאורת המקלדת

הגברת הבהירות של תאורת המקלדת.



החלשת הבהירות של תאורת המקלדת.





## שימוש: True Color

ייתכן שמחשב מחברת זה הגיע עם היישום **True Color**. בעזרת יישום זה, המשתמש יכול לבחור הגדרות צבעים שונות לקבלת חוויית הצפייה המיטבית. לקבלת הנחיות, עיין במדריך יישומי התוכנה של מחשב המחברת.

- לחץ והחזק את המקש **Fn** ואז לחץ על **Z** כדי לפתוח את היישום **True Color**.



- לחץ והחזק את המקש **Fn** ואז לחץ על **A** כדי לעבור בין מצבי תצוגה שונים.



## וידאו: כיצד להשתמש בלחצנים [Fn]

צפה בסרטון ההדרכה בכתובת: <https://www.youtube.com/watch?v=u2EGE1rzfrQ>

YouTube



Youku



## מפרט

המפרטים המופיעים כאן מובאים להמחשה בלבד ועשויים להשתנות ללא הודעה מראש. המפרט משתנה בין ארצות ואזורים שונים.  
לקבלת המפרט המדויק של המוצר שרכשת, בקר באתר הרשמי של MSI בכתובת [www.msi.com](http://www.msi.com) או פנה למשווק המורשה.

מאפיינים פיזיים	
מידות	418.5 (ר) * 287 (ע) * 21.8 (ג) מ"מ
משקל	2.6 ק"ג עם הסוללה
מעבד	
אריזה	FCBGA
סוג המעבד	מעבד נייד Intel® Quad/ Dual Core
מטמון L3	עד 8MB (במעבד)
מפרט השבבים	
רכזת שליטה בפלטפורמה	Intel® PCH-H
זיכרון	
טכנולוגיה	DDR4 2133MHz
זיכרון	2 x חריצי SO-DIMM
מקסימום	עד 32GB
מתח	
מתאם מתח AC/DC	150W, 19.5V מקור: 100~240V 50~60Hz הספק: 19.5V $\ominus$ 7.7A $\oplus$
סוג סוללה	6 תאים
סוללת שעון (RTC)	כן

אחסון	
גודל התקן של הכונן הקשיח	כונן קשיח בגודל 2.5 אינץ'
SSD	M.2 SATA & PCI-e (NVMe) משולב
חיבורי קלט/פלט	
USB	2 x (גרסה 3.1) 2 x (גרסה 3.0)
כניסת מיקרופון	1 x
יציאת אוזניות	1 x (תומך S/PDIF-Out)
RJ45	1 x
HDMI	1 x (v1.4)
Mini-DisplayPort	1 x (v1.2)
קורא כרטיסים	1 x (SD4.0/ SD/ MMC)
חיבור תקשורת	
רשת קווית	נתמך
רשת אלחוטית	נתמך
Bluetooth	נתמך
תצוגה	
סוג צג (אופציונאלי)	17.3" FHD DisplayPort™ (eDP™) משולב תצוגת 4K
וידאו	
גרפיקה	כרטיס מסך דיסקרטי NVIDIA® GeForce® עם NVIDIA® Optimus™
VRAM	GDDR5, מבוסס על מבנה ה-GPU

מצלמת אינטרנט	
מסוג Full HD	30fps@1080p
שמע	
רמקול פנימי	4 רמקולים + 1 וופר



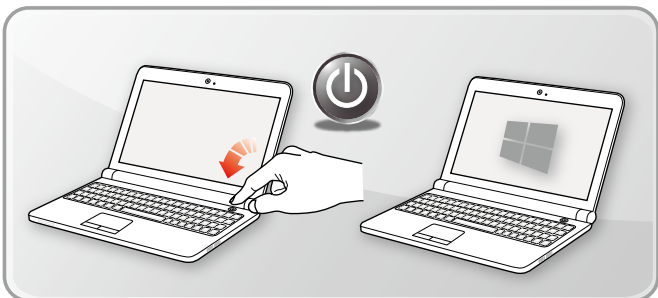
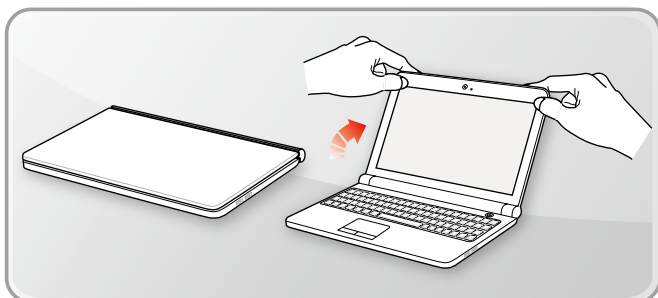
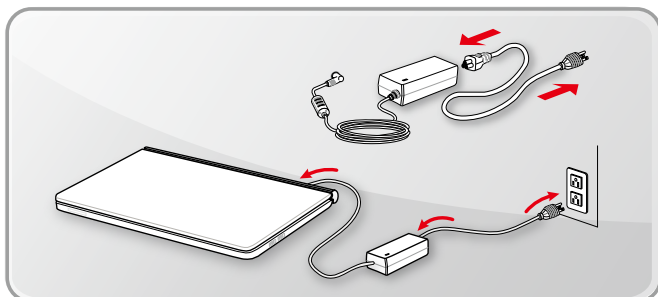
***msi***<sup>®</sup>

**3**

**התחלה**

## השימוש הראשון במחשב המחברת

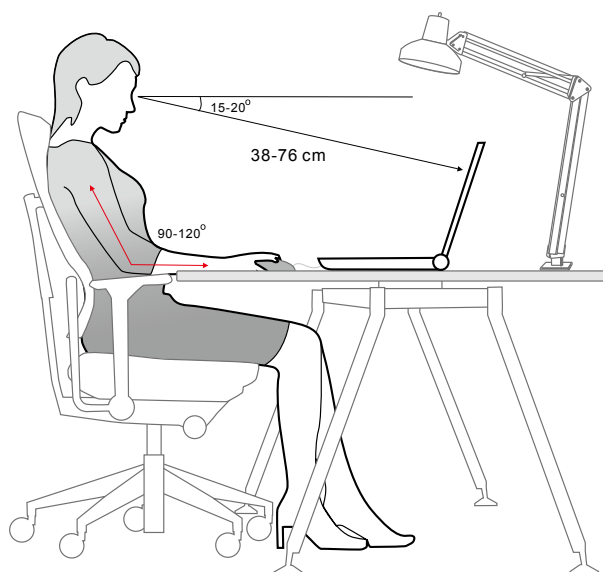
אם זהו השימוש הראשון שלך במחשב המחברת, אנחנו ממליצים לעקוב אחרי התרשימים הבאים כדי להתחיל להשתמש במחשב המחברת. שים לב: התרשימים המוצגים הם להמחשה בלבד.



## כיצד להשתמש במחשב המחברת בצורה נוחה

אם אינך מנוסה בשימוש במחשב מחברת, קרא את ההוראות הבאות כדי לשמור על כללי הבטיחות, וכדי שתוכל להפעיל את המחשב בצורה נוחה.

- ◀ חשוב לשמור על תאורה טובה באזור העבודה.
- ◀ מומלץ לבחור כיסא ושולחן ארגונומיים ולכוון את הגובה שלהם בהתאם לתנוחת הישיבה.
- ◀ התאם את משענת הגב כך שתתמוך בגב התחתון שלך בזמן שאתה יושב זקוף.
- ◀ הנח את הרגליים על הרצפה כשהברכיים מכופפות ב-90 מעלות.
- ◀ כוון את זווית/מיקום צג ה-LCD לקבלת זווית צפייה מיטבית.
- ◀ הקפד לבצע מתיחות ושחרור שרירים באופן קבוע. מומלץ לצאת להפסקה לאחר שעובדים במשך זמן מה.



## כיצד לחסוך בצריכת החשמל

חלק זה כולל כמה אמצעי זהירות בסיסיים לשימוש נכון במתאם החשמל והסוללה.

### מתאם מתח AC/DC

יש לוודא שמחשב המחברת מחובר למקור חשמל דרך מתאם החשמל לפני הפעלתו בפעם הראשונה. אם מחשב המחברת כבה אוטומטית כשהסוללה חלשה, עלולה להיגרם תקלה למערכת. להלן כמה עצות מה לעשות ולא לעשות עם מתאם החשמל.

#### עשה

- השתמש רק במתאם שצורף למחשב המחברת.
- היזהר מהחום שנפלט ממתאם החשמל.
- נתק את כבל החשמל לפני פירוק מחשב המחברת.

#### אל תעשה

- אל תכסה את מתאם החשמל בזמן השימוש. מתאם החשמל פולט חום.
- אל תשאיר את כבל החשמל מחובר אם המערכת כבויה ואינך עומד להשתמש במחשב המחברת למשך זמן רב.

### סוללה

אם רכשת מחשב מחברת חדש או סוללה חדשה, חשוב להבין כיצד לטעון את הסוללה ולהשתמש בה נכון כדי להפיק ממנה את המרב. אין להחליף את הסוללה לבד.

#### כללי בטיחות

- קיימת סכנת פיצוץ במידה ומחליפים את הסוללה לא בהתאם להוראות. החלף רק בסוג דומה אשר מומלץ ע"י היצרן.
- השלך סוללות משומשות בהתאם להוראות היצרן.
- הקפד לנתק תמיד את כבל החשמל לפני חיבור רכיב כלשהו למחשב המחברת.

#### סוג הסוללה

- מחשב מחברת זה עשוי לכלול סוללות Li-ion polymer בקיבולת גבוהה, כתלות בדגם שרכשת.
- מארז הסוללות הנטענות מהווה את מקור המתח הפנימי של המחשב.
- כדי לשמור על בטיחות הסוללה, הרחק את הסוללה מנוזלים וממקומות עם שינויי טמפרטורה קיצוניים.



◀ התנהגות הסוללה בזמן טעינה

קרא את העצות הבאות למיטוב חיי הסוללה ולמניעת כיבוי פתאומי של המחשב כתוצאה מסוללה ריקה:

- הכנס את המערכת למצב שינה כשהיא לא תהיה בשימוש למשך פרק זמן ארוך, או קצר את קוצב הזמן לכניסה למצב שינה.
- כבה את המערכת אם אינך מתכוון להשתמש בה למשך זמן ארוך.
- בטל הגדרות מיותרות ונתק התקני ציוד היקפי שאינם בשימוש.
- חבר מתאם המתח AC/DC למערכת כאשר ניתן לעשות זאת.

◀ כיצד לטעון נכון את הסוללה

שים לב לעצות הבאות לפני שתטעין את הסוללה:

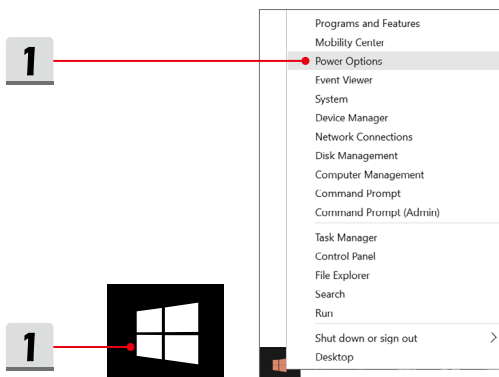
- אם אין מארז סוללות טעון, שמור את העבודה, סגור את כל התוכניות הפעולות וכבה את המערכת.
- חבר את מתאם AC/DC החשמל.
- תוכל להשתמש במערכת, להשהות את פעולתה או לכבות אותה מבלי להשפיע על הטעינה.
- לסוללת Li-ion או Li-polymer אין זיכרון. אין צורך לפרוק לגמרי את הסוללה לפני הטעינה החוזרת. עם זאת, כדי להאריך את חיי הסוללה מומלץ לרוקן את הסוללה לגמרי פעם בחודש.
- זמן הטעינה בפועל תלוי ביישומים שבשימוש.

## כיצד להגדיר תכנית צריכת חשמל ב-Windows 10

תכנית צריכת חשמל היא אוסף של הגדרות מערכת וחומרה שקובעות כיצד המחשב יצרוך ויחסוך בחשמל. תוכניות צריכת החשמל יכולות לאפשר לך לחסוך בצריכה, להפיק את המרב מביצועי המחשב או לאזן בין חיסכון בחשמל לבין הביצועים. תוכניות צריכת החשמל שמוגדרות כברירת מחדל - מאוזנת וחסכון בצריכת חשמל - עונות על הצרכים של רוב האנשים. אולם, ניתן לשנות את ההגדרות של התוכניות הקיימות או ליצור תוכניות חדשות.

### בחירה או התאמה אישית של תכנית צריכת חשמל

1. מצא את הסמל [Windows] בפינה השמאלית התחתונה. לחץ לחיצה ימנית על הסמל כדי להציג את התפריט. בחר את 'אפשרויות צריכת חשמל' [Power Options] בתפריט.
2. בחר תכנית צריכת חשמל על ידי לחיצה על אחת מהתכניות ברשימה. בדוגמה הבאה תכנית צריכת החשמל 'מאוזנת' [Balanced] נבחרה. לחץ על האפשרות 'שינוי הגדרות תכנית' [Change plan settings] מימין לתכנית צריכת החשמל כדי להתאים אותה אישית.
3. בחר את ההגדרות למעבר למצב שינה ולתצוגה שבהן המחשב ישתמש. לחץ על 'שינוי הגדרות צריכת חשמל מתקדמות' [Change advanced power settings] כדי לשנות את ההגדרות של תכנית צריכת החשמל בהתאם לצרכיך.
4. כדי לשחזר את הגדרות ברירת המחדל של תכנית צריכת החשמל, לחץ על 'שחזור ברירת המחדל של התכנית' [Restore plan defaults] ולחץ על 'כן' [Yes] (כן) כדי לאשר.
5. בסיום, לחץ על [OK] (אישור).



2

## Choose or customize a power plan

A power plan is a collection of hardware and system settings (like display brightness, sleep, etc.) that manages how your computer uses power. [Tell me more about power plans](#)

Plans shown on the battery meter

☒ **Balanced (recommended)**
Automatically balances performance with energy consumption on capable hardware. [Change plan settings](#)
☐ Power saver
Saves energy by reducing your computer's performance where possible. [Change plan settings](#)

Hide additional plans

☐ Gaming
[Change plan settings](#)
☐ High performance
Favors performance, but may use more energy. [Change plan settings](#)

3

## Change settings for the plan: Balanced

Choose the sleep and display settings that you want your computer to use.



On battery



Plugged in

Turn off the display:

5 minutes

5 minutes

Put the computer to sleep:

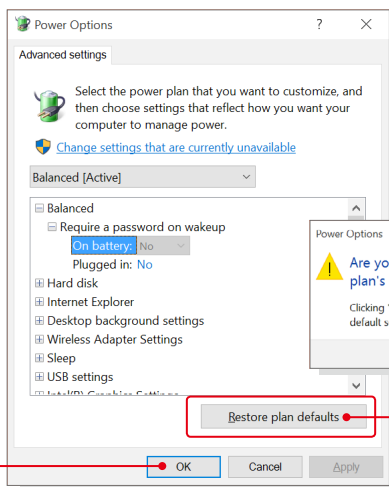
10 minutes

10 minutes

Adjust plan brightness:

[Change advanced power settings](#)[Restore default settings for this plan](#)

5



Restore plan defaults

Power Options

**Are you sure you want to restore this plan's default settings?**

Clicking 'Yes' immediately restores all of the plan's default settings.

Yes

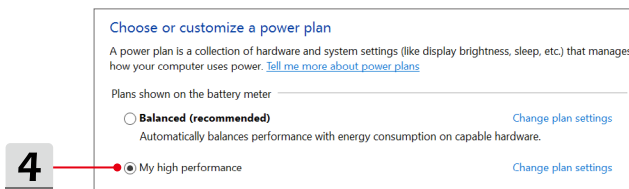
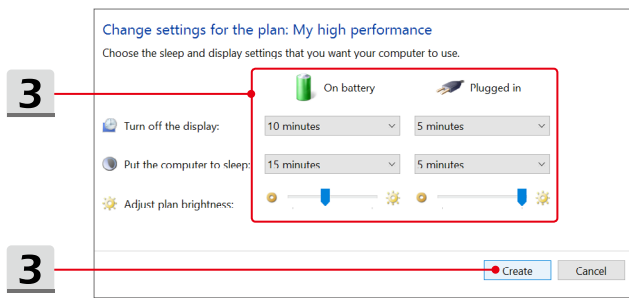
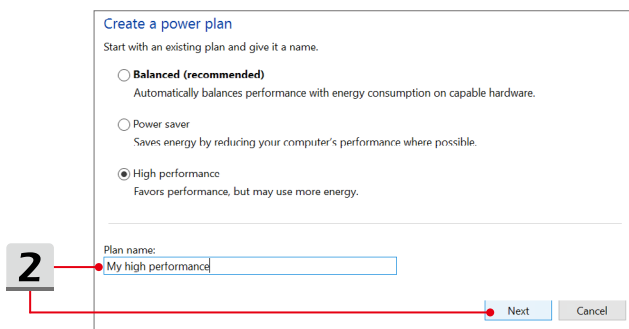
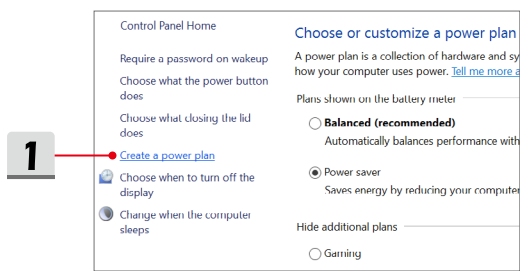
No

4

## יצירת תכנית צריכת חשמל אישית

ניתן ליצור תכנית צריכת חשמל אישית ולהתאים אותה בהתאם לרצונך. אולם, מומלץ להשתמש בפונקציית החיסכון בצריכת חשמל של ECO Engine כדי ליהנות ממרב חיי הסוללה בזמן השימוש במחשב המחברת. למידע נוסף, עיין בחלק System Control Manager (SCM) במדריך התוכנה למחשב המחברת.

1. בחר את 'אפשרויות צריכת חשמל' בתפריט. לחץ על 'צור תכנית צריכת חשמל' [Create a power plan] בחלונית שמשמאל.
2. בחר תכנית צריכת חשמל קיימת שעונה על צרכיך ותן לה שם. לחץ [Next] (הבא) כדי להמשיך.
3. שנה את ההגדרות של תכנית צריכת החשמל החדשה. לחץ על 'צור' [Create] כדי להחיל את השינויים שביצעת בתכנית צריכת החשמל.
4. כעת הגדרת תכנית צריכת חשמל חדשה.



## כיצד להשתמש בלוח המגע

משטח המגע אשר משולב במחשב המחברת הוא התקן הצבעה התואם לעכבר רגיל. בעזרתו תוכל לשלוט במחשב המחברת על ידי הצבעה על מיקום הסמן במסך.



### ◀ הגדרת לוח המגע

תוכל להתאים את התקן ההצבעה לפי העדפותיך האישיות. לדוגמה, אם אתה משתמש שמאלי, תוכל להחליף את פעולת הלחצנים. בנוסף, תוכל לשנות את הגודל, את הצורה, את מהירות התנועה וכן תכונות מתקדמות נוספות של הסמן.

להגדרת משטח המגע, ניתן להשתמש במנהל התקן סטנדרטי של Microsoft או PS/2 IBM אשר מותקן במערכת ההפעלה Windows. מתוך Mouse Properties (מאפייני העכבר) שבתוך Control Panel (לוח הבקרה) ניתן לשנות את התצורה.

### ◀ מיקום ותנועה

הנח את אצבעך על פד המגע (לרוב האצבע המורה). המשטח המרובע יתפקד כהעתק מיניאטורי של התצוגה. כשתזיז את אצבעותיך על המשטח, הסמן שבמסך ינוע באותו הזמן ובאותו הכיוון. כאשר תגיע לקצה המשטח, הרם את האצבע והנח אותה במקום מתאים כדי להמשיך בתנועה.

#### ◀ הצבעה ולחיצה

לאחר שהעברת מיקמת את הסמן מעל לסמל, לפריט בתפריט או לפקודה שברצונך לבצע, הקש קלות על פד המגע או לחץ על הלחצן השמאלי כדי לבחור בפריט. פעולה זו, אשר נקראת הצבעה ולחיצה, היא פעולה בסיסית בהפעלת מחשב המחברת. בשונה מהתקן הצבעה מהסוג הישן כגון עכבר, ניתן להשתמש במשטח המגע כולו כלחצן שמאלי כך שכל הקשה על משטח המגע תגרום לפעולה זהה לזו של לחיצה שמאלית בעכבר. שתי הקשות מהירות בפד המגע שוות ערך ללחיצה כפולה בעכבר.

#### ◀ גרירה והשמטה

תוכל להעביר קבצים או אובייקטים במחשב המחברת באמצעות גרירה והשמטה. לשם כך, מקם את הסמן מעל לפריט הרצוי והקש שתי הקשות קלות על פד המגע. המשך לגעת באצבע בפד המגע לאחר ההקשה השנייה. כעת תוכל לגרור את הפריט הנבחר אל המיקום הרצוי על ידי הזזת האצבע בפד המגע. כשתגיע למיקום הרצוי, הרם את האצבע מפד המגע כדי להשמיט את הפריט למקומו. לחילופין, תוכל ללחוץ ולהחזיק את הלחצן השמאלי תוך כדי בחירת פריט, ולאחר מכן להזיז את האצבע למיקום הרצוי; לבסוף, שחרר את הלחצן השמאלי כדי לסיים את פעולת הגרירה וההשמטה.

## מידע על HDD ו-SSD

מחשב המחברת הזה עשוי לכלול כונן קשיח רגיל (HDD) או כונן מסוג Solid State Drive (SSD), בהתאם לדגם שרכשת.

שני הכוננים הם אמצעי אחסון המשמש לשמירת ואחזור מידע דיגיטלי. רוב הכוננים מסוג SSD משתמשים בזיכרון הבזק המבוסס על טכנולוגיית NAND ומהירות העברת הנתונים שלהם גבוהה יותר, צריכת החשמל שלהם נמוכה יותר ומהירות הקריאה/הכתיבה שלהם גבוהה יותר מאשר כוננים קשיחים רגילים מסוג HDD.

אין לנסות להסיר או להתקין כונן HDD או SSD כאשר מחשב המחברת דולק. להחלפת כונן HDD או SSD, יש לפנות למשווק מורשה או למעבדת שירות.

## מידע על חריץ M.2 SSD

מחשב המחברת עשוי לכלול חריץ M.2 SSD משולב המיועדים לכרטיסי M.2 SSD ותואמים לממשקי SATA ו-PCIe. הם כוללים תכונות ואפשרויות שונות ומגוונות. לקבלת המפרט הנכון והוראות ההתקנה, יש לפנות למשווק מורשה או למעבדת שירות.

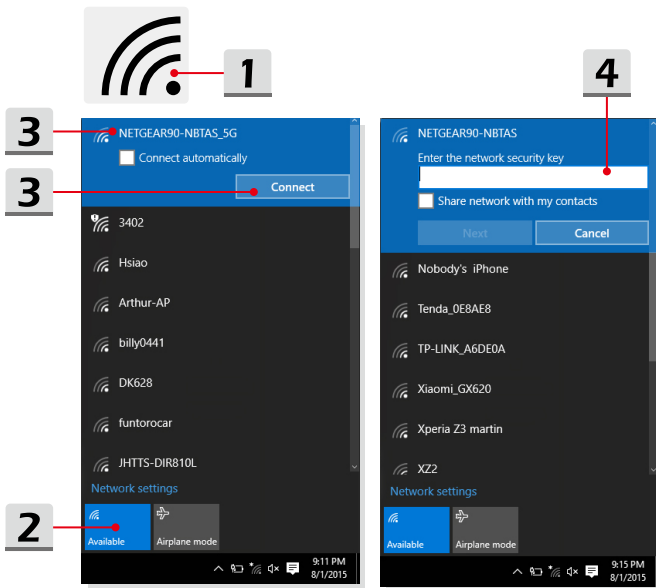
## כיצד להתחבר לאינטרנט

### רשת אלחוטית

רשת אלחוטית (Wireless LAN) מאפשרת לך להתחבר לאינטרנט בפס רחב ללא שימוש בכבלים. כדי להגדיר חיבור לרשת אלחוטית עיין בהוראות הבאות.

◀ חיזור לרשת אלחוטית

1. עבור לשולחן העבודה. מצא את הסמל [LAN] בפינה הימנית התחתונה של סרגל המשימות ולחץ עליו כדי לפתוח את התפריט 'הגדרות הרשת'.
2. בהגדרות הרשת יופיעו שתי אפשרויות - [Wi-Fi] ו-[Airplane mode]. בחר באפשרות [Wi-Fi].
3. בחר חיבור לרשת אלחוטית מרשימת הרשתות כדי להתחבר לאינטרנט. לחץ על [Connect] (התחבר) כדי להמשיך.
4. ייתכן שיהיה עליך להזין מפתח אבטחה כדי להתחבר לרשת שנבחרה. לחץ על [Next] (הבא).

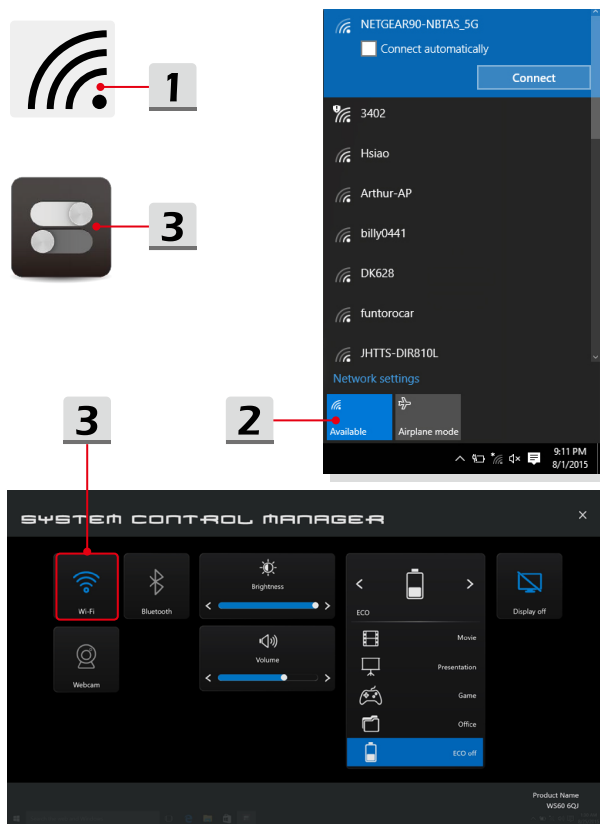




◀ בדיקת המצב של הרשת האלחוטית

כאשר מפעילים את מצב טיסה החיבור לרשת האלחוטית ייכבה. לפני הגדרת רשת אלחוטית, ודא שמצב טיסה כבוי.

1. עבור לשולחן העבודה. מצא את הסמל [LAN] בפינה הימנית התחתונה של סרגל המשימות ולחץ עליו כדי לפתוח את התפריט 'הגדרות הרשת'.
2. בדוק אם החיבור לרשת אלחוטית הופעל בהגדרות הרשת.
3. לחלופין, מצא את הסמל [SCM] בפינה הימנית התחתונה של שורת המשימות ולחץ עליו כדי לפתוח את החלון הראשי של System Control Manager. בדוק אם החיבור לרשת אלחוטית הופעל.

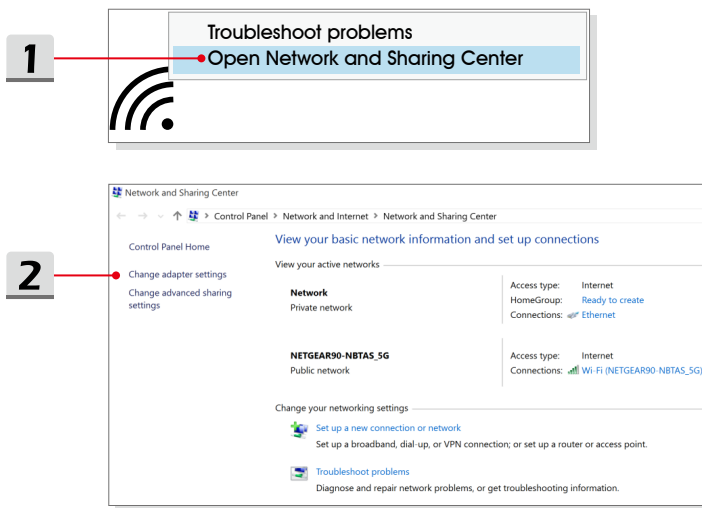


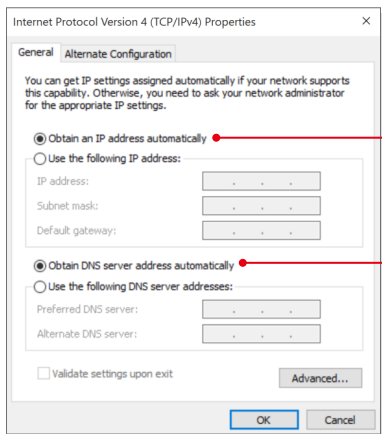
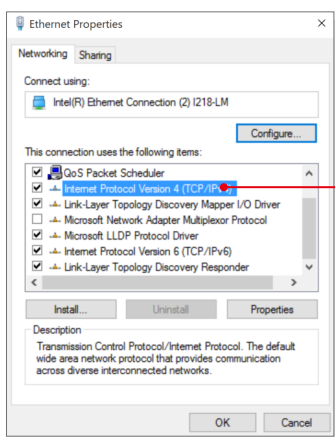
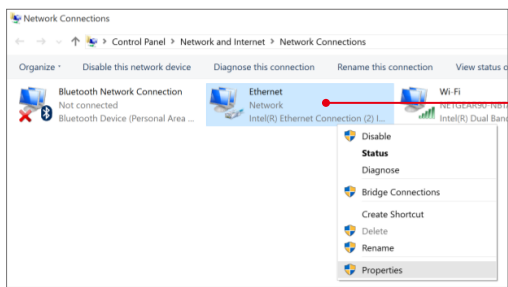
## רשת קווית

שימוש בכבלים ומתאמי רשת כדי להתחבר לאינטרנט. לפני הגדרת חיבור עם IP דינמי/PPPoE, פס רחב (PPPoE) או IP קבוע, פנה לספקית האינטרנט או מנהל הרשת שלך לקבלת עזרה בהגדרת החיבור לאינטרנט.

◀ חיבור עם IP דינמי/PPPoE

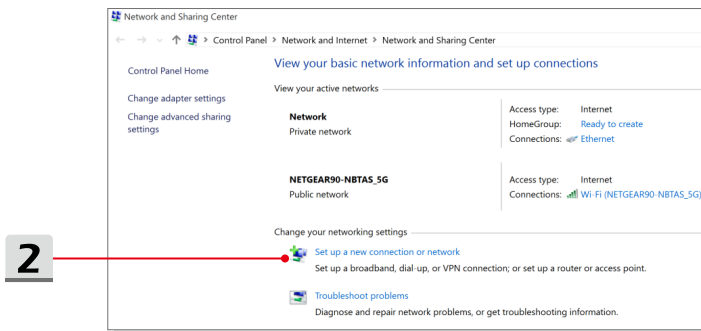
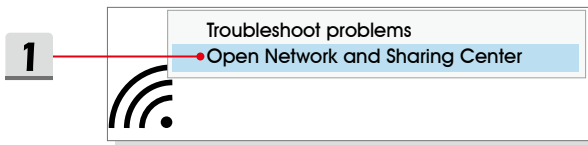
1. עבור לשולחן העבודה. מצא את הסמל [LAN] בפינה הימנית התחתונה של סרגל המשימות ולחץ עליו לחיצה ימנית. בחר באפשרות 'פתח את מרכז הרשתות והשיתוף' [Open Network and Sharing Center].
2. בחר באפשרות [Change adapter settings] (שנה הגדרות מתאם).
3. לחץ לחיצה ימנית על [Ethernet] ובחר באפשרות [Properties] (מאפיינים) מהתפריט הנפתח.
4. בחלון של מאפייני Ethernet בחר את הכרטיסייה [Networking] (עבודה ברשת) וסמן את האפשרות [Internet Protocol Version 4 (TCP/IPv4)]. לחץ על [Properties] (מאפיינים) כדי להמשיך.
5. בחר את הכרטיסייה [General] כללי, לחץ על [Obtain an IP address automatically] (קבל כתובת IP באופן אוטומטי) ואז על [Obtain DNS server address automatically] (קבל כתובת שרת DNS באופן אוטומטי). לחץ על [OK] (אישור).

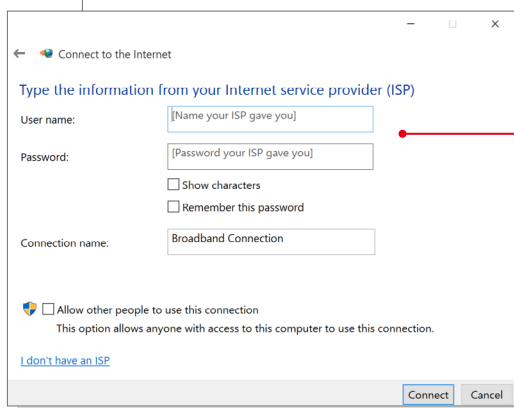
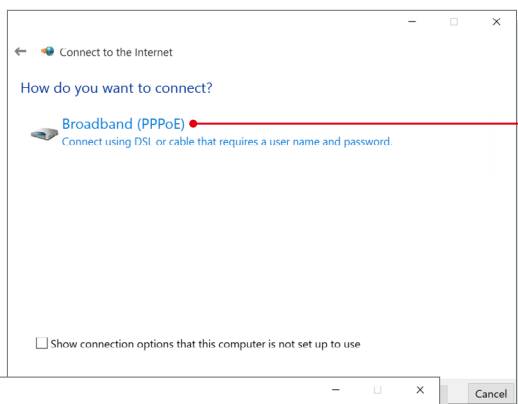
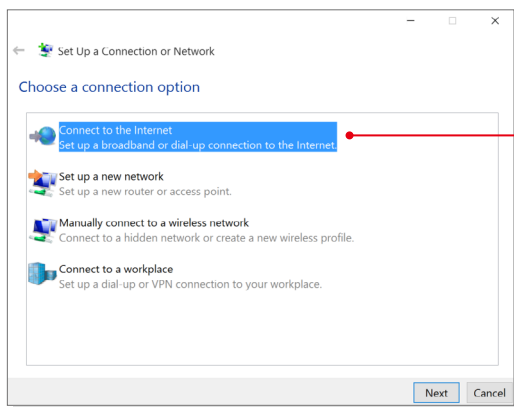




◀ חיבור בפס רחב (PPPoE)

1. עבור לשולחן העבודה. מצא את הסמל [LAN] בפינה הימנית התחתונה של סרגל המשימות ולחץ עליו לחיצה ימנית. בחר באפשרות 'פתח את מרכז הרשתות והשיתוף' [Open Network and Sharing Center].
2. בחר את האפשרות [Set up a new connection or network] (הגדר חיבור או רשת חדשים) בהגדרה [Change your networking settings] (שנה את הגדרות העבודה ברשת שלך).
3. בחר באפשרות [Connect to the Internet] (התחבר לאינטרנט) ולחץ על [Next] (הבא).
4. לחץ על [Broadband (PPPoE)] (פס רחב (PPPoE)).
5. מלא את השדות שם משתמש, סיסמה ושם החיבור. לחץ על [Connect] (התחבר).

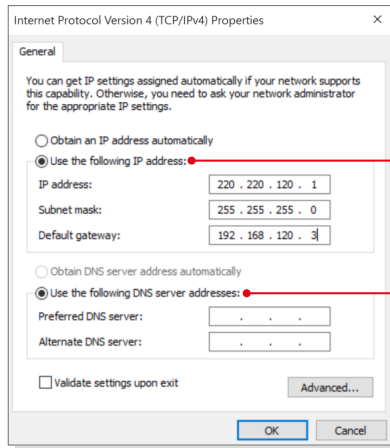




◀ חיבור עם IP קבוע

1. בצע את שלבים 1 עד 4 בהוראות של 'חיבור עם IP דינמי/PPPoE' [Dynamic IP/PPPoE Connection].

2. בחר את הכרטיסייה [General] ולחץ על [Use the following IP address]  
[Use the following DNS server addresses] (השתמש בכתובת IP הבאה) ועל [Use the following DNS server addresses]  
[Use the following DNS server addresses] (השתמש בכתובות שרתי DNS הבאות). תתבקש להזין כתובת IP, מסכת רשת משנה  
ושער ברירת מחדל בשדות השונים. לאחר מכן לחץ על [OK] אישור.



## כיצד להגדיר חיבור באמצעות Bluetooth

חיבור באמצעות Bluetooth הוא דרך שבעזרתה שני מכשירים עם Bluetooth יכולים לתקשר זה עם זה בעזרת חיבור אלחוטי.

### הפעלת חיבור Bluetooth

◀ בדיקת מצב ה-Bluetooth

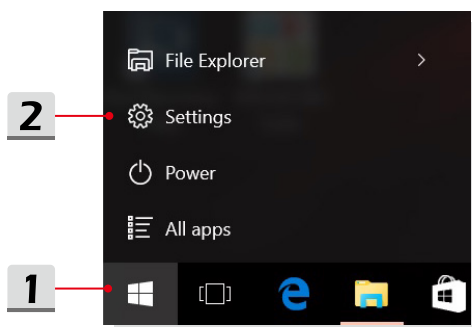
כאשר מפעילים את מצב טיסה החיבור ל-Bluetooth ייכבה. לפני הגדרת רשת אלחוטית, ודא שמצב טיסה כבוי.

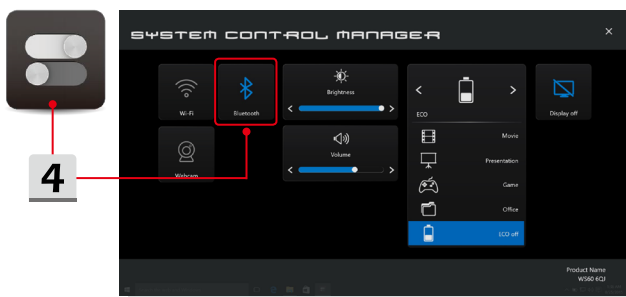
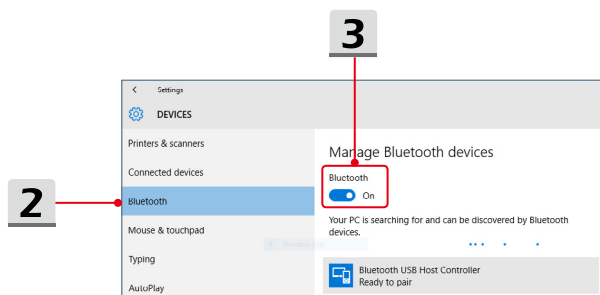
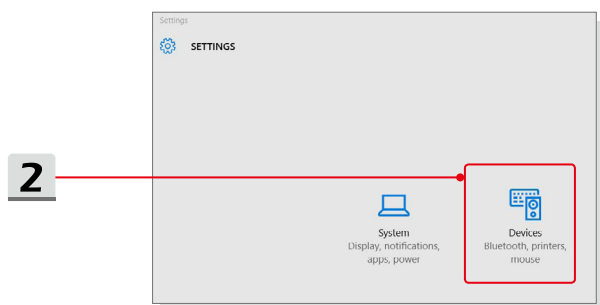
1. עבור לשולחן העבודה. מצא את הסמל [Windows] בפינה השמאלית התחתונה של המסך ולחץ עליו.

2. בחר באפשרות 'הגדרות' [Settings] ועבור אל 'התקנים/Bluetooth' [Devices/Bluetooth] כדי לבדוק אם החיבור ל-Bluetooth הופעל.

3. אם החיבור ל-Bluetooth מוגדר למצב כבוי [Off], העבר אותו למצב פועל [On].

4. לחלופין, מצא את הסמל [SCM] בפינה הימנית התחתונה של שורת המשימות ולחץ עליו כדי לפתוח את החלון הראשי של System Control Manager. בדוק אם החיבור ל-Bluetooth הופעל.

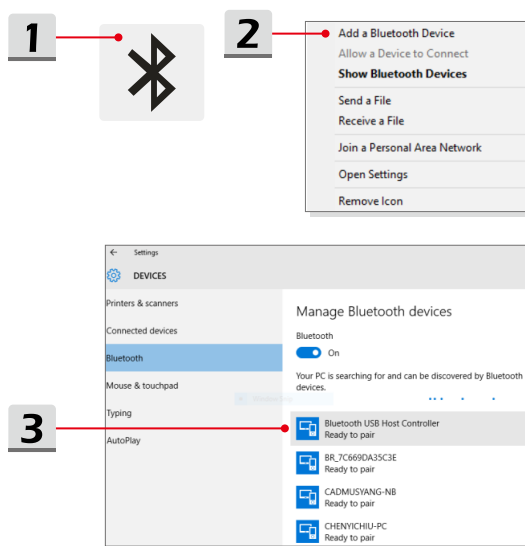


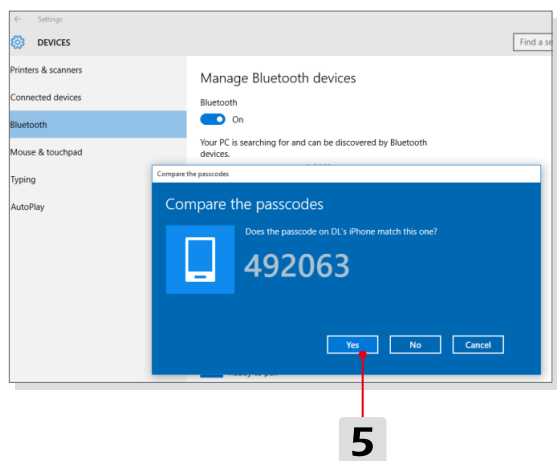
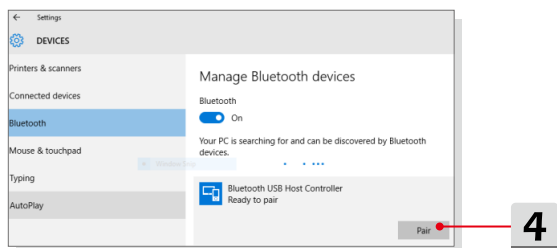




## התאמה בין מכשירים עם Bluetooth

1. עבור לשולחן העבודה. מצא את הסמל [Bluetooth] בפינה הימנית התחתונה של המסך ולחץ עליו.
2. בחר באפשרות 'הוסף התקן Bluetooth' [Add a Bluetooth Device].
3. בחר חיבור ל-Bluetooth מרשימת הרשאות.
4. לחץ על 'התאם' [Pair] כדי להמשיך.
5. הזן את הסיסמה של מחשב המחוברת במכשיר Bluetooth שבחרת ולחץ על [Yes] (כן) כדי לסיים.

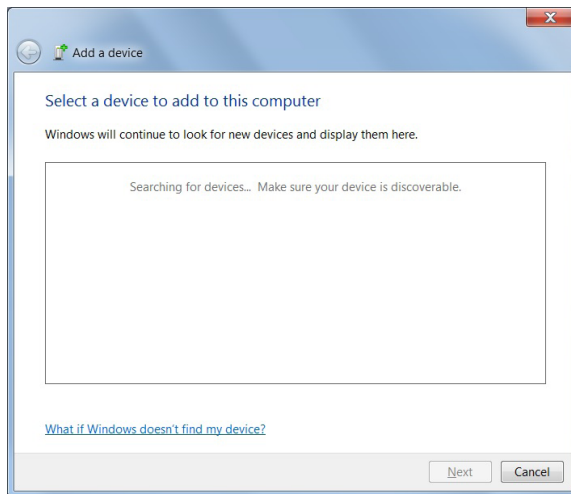
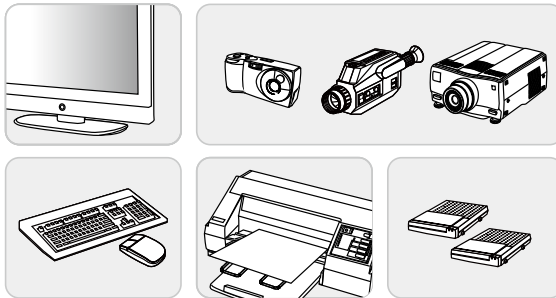




## כיצד לחבר התקנים חיצוניים

מחשב מחברת זה עשוי לכלול יציאות שונות לחיבור התקני קלט פלט, כגון USB, HDMI, DisplayPort ו-mini DisplayPort. כך ניתן לחבר מגוון ציוד היקפי למחשב המחברת.

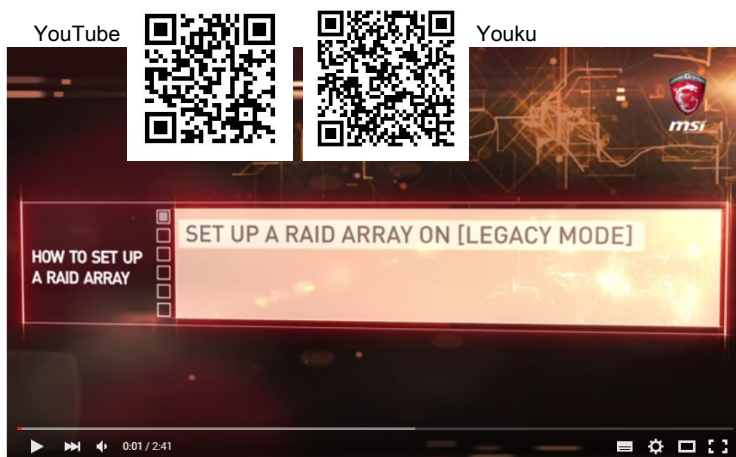
כדי לחבר התקנים המתאימים ליציאות עיין במדריך של כל אחד מההתקנים ורק אחר כך חבר את המכשיר למחשב המחברת. מחשב המחברת הזה מסוגל לזהות באופן אוטומטי כשמחברים התקנים חיצוניים. אם המערכת אינה מזהה את ההתקנים, הפעל ידנית את ההתקנים. לחץ על: התפריט התחל > לוח הבקרה > חומרה וקול > הוסף התקן [Start Menu/ Control Panel/ Hardware and Sound/ Add a device] והוסף את ההתקן החדש.



## יידאו: כיצד להשתמש בפונקציה RAID

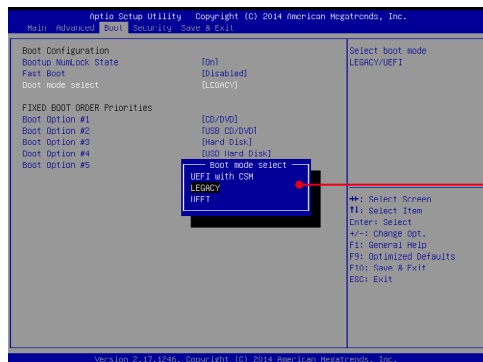
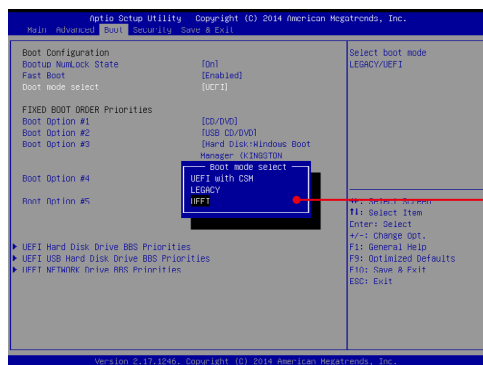
ייתכן שמחשב המחברת הזה תומך ברמות שונות של הפונקציה RAID. הטכנולוגיה RAID מאפשרת למשתמשים לשמור נתונים במספר כוננים קשיחים או כונני SSD. לקבלת פרטים נוספים ומדויקים, צור קשר עם המשווק המקומי. שים לב שהתמיכה בפונקציות השונות של RAID עשויה להשתנות, בהתאם לדגם שאותו רכשת.

צפה בסרטון ההדרכה בכתובת: <https://youtu.be/u2C35-ctFbw>



## כיצד לבחור מצב אתחול ב-BIOS

1. הדלק את המערכת. כשהמסך הראשון עם הלוגו מופיע לחץ מיד על המקש DEL והיכנס לתפריט ה-BIOS.
2. העבר את הסמן אל הכרטיסייה [Boot] ובחר את האפשרות [Boot mode select] בהגדרה Boot Configuration.
3. למערכות הפעלה שתומכות ב-BIOS מבוסס UEFI (כמו Windows 8.1 ו-Windows 10) מומלץ לבחור באפשרות [UEFI].
4. ל-Windows 7 או גרסאות ישנות יותר של Windows בחר באפשרות [Legacy].



## וידאו: כיצד לשחזר את מערכת ההפעלה Windows 10 במחשבי מחברת של MSI

צפה בסרטון ההדרכה בכתובת: <https://www.youtube.com/watch?v=hSrK6xAQ0oU>, כדי לשחזר את מערכת ההפעלה Windows 10, הקש על [F3 Recovery] ועל [Windows 10 Settings].



## וידאו: שימוש ב-MSI One Touch Install

יישום ההתקנה בלחיצה של MSI "One Touch Install" מאפשר למשתמשים להתקין בלחיצה את כל מנהלי ההתקנים הנדרשים במחשבי המהבחרת של MSI.

צפה בסרטון ההדרכה בכתובת:

Windows 10/ 8.1: <https://www.youtube.com/watch?v=ERItRaJUKQs>

Windows 7: <https://www.youtube.com/watch?v=43lnM4m-500>

Windows 10/ 8.1



Windows 7

