



***msi***<sup>®</sup>



G52-16JF1X4

**Kullanım Kılavuzu**  
DİZÜSTÜ BILGISAYAR

## İçindekiler

Telif Hakkı ve Ticari Markalar Bildirimi .....	1-4
Revizyon Geçmişi.....	1-4
FCC-B Radyo Frekansı Girişim Bildirgesi .....	1-5
FCC Koşulları .....	1-5
CE Uygunluğu .....	1-5
Pil Yönetmelikleri .....	1-6
WEEE Bildirisi .....	1-6
Kimyasal Maddeler Bilgisi .....	1-6
RoHS Bildirimi .....	1-7
Türkiye EEE düzenlemesi .....	1-7
Yükseltme ve Garanti .....	1-7
Değiştirilebilir Parçaların Satın Alınması .....	1-7
Güvenlik Uyarıları .....	1-8
Önemli MSI Özellikler .....	1-10

## Genel Bilgiler .....2-1

Paketin Açılması.....	2-2
Ürüne Genel Bakış .....	2-3
Üstten Açık Görünüm .....	2-3
Önden Görünüm.....	2-6
Sağdan Görünüm .....	2-7
Soldan Görünüm .....	2-8
Arkadan Görünüm .....	2-10
Alt Taraftan Görünüm.....	2-11
Klavyeyi Kullanma .....	2-12
Windows Tuşu.....	2-12
Hızlı Başlatma Tuşları .....	2-13
Dokunmatik Yüzeyi Etkinleştir veya Devre Dışı Bırak.....	2-14
Sleep Mode Durumuna Gir.....	2-14
Ekran Değiştir .....	2-14
Birden Fazla Monitör Kullan .....	2-14
Ekranın Parlaklık Düzeyini Ayarla .....	2-15
Hoparlörün Ses Düzeyini Ayarla .....	2-15
Klavye Arka Işık LED'inin Parlaklık Düzeyini Ayarla (isteğe bağlı).....	2-15

Uygulama: True Color (isteğe bağlı) .....	2-16
Video: [Fn] Düğmelerini Kullanma .....	2-16
Teknik Özellikler .....	2-17

## **Başlarken .....3-1**

Dizüstü Bilgisayarı Kullanmaya Başlayın .....	3-2
Dizüstü Bilgisayarı Rahat Biçimde Kullanma .....	3-3
Güç Beslemesini Yönetme .....	3-4
AC/DC Adaptörü.....	3-4
Pil .....	3-4
Windows 10'da Bir Güç Planı Ayarlama.....	3-6
Bir Güç Planını Seçin veya Özelleştirin.....	3-6
Kendi Güç Planınızı Oluşturun.....	3-9
Dokunmatik Yüzeyin Kullanım Şekli.....	3-11
Sabit Disk ve Katı Hâl Diski Hakkında.....	3-13
M.2 SSD Yuvası Hakkında.....	3-13
İnternet'e Bağlanma .....	3-14
Kablosuz Yerel Alan Ağı (LAN) .....	3-14
Kablolu LAN .....	3-16
Bluetooth Bağlantısı Kurma.....	3-21
Bluetooth Bağlantısını Eşleştirme .....	3-21
Harici Aygıtları Bağlama.....	3-24
Video: RAID İşlevini Kullanma.....	3-25
BIOS'ta Önyükleme Modunu seçme .....	3-26
Video: MSI Dizüstü Bilgisayarlarda Windows 10 İşletim Sisteminin Geri Yüklenmesi.....	3-27
Video: MSI One Touch Install Kullanımı .....	3-28

## Telif Hakkı ve Ticari Markalar Bildirimi

Telif Hakkı © Micro-Star Int'l Co., Ltd. Her hakkı saklıdır. Kullanılan MSI logosu Micro-Star Int'l Co., Ltd. şirketinin kayıtlı ticari markasıdır. Sözü edilen tüm diğer markalar ve adlar ilgili sahiplerinin ticari markaları olabilir. Doğrulukla ya da eksiksizlikle ilgili hiçbir garanti belirtilmez veya ima edilmez. MSI önceden bildirimde bulunmaksızın bu belgede değişiklikler yapma hakkını saklı tutar.

## Revizyon Geçmişi

- Sürüm: 1.0
- Tarih: 02, 2018

### FCC-B Radyo Frekansı Girişim Bildirgesi

Yapılan testler sonucunda bu aygıtın, FCC kuralları 15. maddeye göre B sınıfı bir dijital aygıt sınıfına girdiği onaylanmıştır. Bu sınırlar, aygıt kamusal alanda kullanıldığında muhtemel zararlı girişimlere karşı makul ölçülerde korunma amacı ile tasarlanmıştır. Bu aygıt radyo frekansları oluşturmakta, kullanmakta ve yayabilmektedir. Aynı zamanda, kullanım kitapçığında yer verilen önergelere uygun kurulup kullanılmadığı taktirde radyo iletişimine zarar verebilecek parazit oluşturabilir. Kullanım kitapçığında belirtilen yönergelerle uyulduğunda dahi zararlı parazitler yaymayacağı garanti edilmemektedir. Bu aygıtın radyo ve televizyon yayınlarına etki eden parazitler yayması halinde (bunu, cihazı kapatıp açarak belirleyebilirsiniz), aşağıdaki çözümlerden bir veya birkaçını deneyiniz:

- ▶ Alıcı anteninin yönün veya yerini değiştirin
- ▶ Aygıt ile alıcı arasındaki mesafeyi artırın.
- ▶ Cihazı, alıcının bağlı olduğundan farklı bir prize takın.

#### NOT

- ▶ Uyumluluk konusunda yetkili taraflarca onaylanmayan değişiklikler veya modifikasyonlar, cihazı kullanma hakkınızı sınırlandırabilir.
- ▶ Emisyon sınırlarına uyması açısından, gerekli görüldüğünde arabirim ve güç kabloları yalıtılmalıdır.

### FCC Koşulları

Bu aygıt, FCC Kuralları Bölüm 15'te belirtilen koşullara uygunluk göstermektedir. Kullanımı, aşağıdaki koşulları doğurur:

- ▶ Bu cihaz zararlı girişimler yaymaz,
- ▶ Bu cihaz, istenmeyen sonuçlar doğurabilecek girişimler dahil, her türlü girişimi kabul edecektir.

### CE Uygunluğu



Bu cihaz Avrupa Birliği Yönergesi'nde düzenlenen temel güvenlik gerekliliklerine ve diğer ilgili maddelere uygundur.

## Pil Yönetmelikleri



**Avrupa Birliği:** Piller, pil paketleri ve akümülatörler, ayrılmamış ev atığı olarak atılmamalıdır. Yerel yönetmeliklere göre iade etmek, geri dönüştürmek veya işlemek için lütfen kamusal toplama sistemini kullanın.



廢電池請回收

**Tayvan:** Daha iyi çevre koruması için, atık piller, geri dönüştürme ya da özel atım için ayrı olarak toplanmalıdır.

Kaliforniya, ABD: Düğme piller perklorat maddesi içerebilir ve Kaliforniya'da geri dönüşüm ya da atma sırasında özel işlem gerektirir.

Daha fazla bilgi için lütfen şu adresi ziyaret edin: <http://www.dtsc.ca.gov/hazardouswaste/perchlorate/>

### Lityum Pillerin Kullanımına Ait Güvenlik Yönergeleri

Pil hatalı yerleştirildiğinde patlama tehlikesi mevcuttur. Yalnızca aynı türden ya da cihaz üreticisinin tavsiye ettiği türden piller kullanın. Kullanılmış pilleri üreticinin talimatlarına göre değerlendirin.

## WEEE Bildirisi



**Avrupa Birliği:** 13 Ağustos 2005 tarihinde yürürlüğe giren Avrupa Birliği ("AB") 2002/96/EC Atık Elektrikli ve Elektronik Ekipman Yönergesi altında, "elektrikli ve elektronik ekipman" ürünleri şehir çöpü olarak atılamaz ve kapsanan elektronik ekipmanların üreticileri, bu tür ürünleri kullanım süreleri bittikten sonra geri toplamakla yükümlüdür.

## Kimyasal Maddeler Bilgisi

EU REACH Yönetmeliği (Avrupa Parlamentosu ve Konseyi EC No. 1907/2006 Yönetmeliği) gibi kimyasal madde yönetmelikleriyle uyum amacıyla, MSI, aşağıdaki adreste ürünlerdeki kimyasal maddelerin bilgilerini sağlar:

[http://www.msi.com/html/popup/csr/evmtptrt\\_pcm.html](http://www.msi.com/html/popup/csr/evmtptrt_pcm.html)

## RoHS Bildirimi

### Türkiye EEE düzenlemesi

Türkiye Cumhuriyeti EEE Düzenlemeleriyle uyumludur.

### Yükseltme ve Garanti

Ürüne önceden takılmış olan, bellek modülleri, sabit disk, katı hâl disk, optik disk ve Bluetooth/WiFi birleşik kart gibi bazı bileşenlerin, satın alınan modellere bağlı olarak kullanıcının isteğiyle yükseltilebilir veya değiştirilebilir olabileceğine lütfen dikkat edin.

Lütfen satın aldığınız ürünle ilgili daha fazla bilgi için, yerel satıcınızla görüşünüz. Bileşen konumunu veya takma/sökme yöntemini anlamamanız durumunda, üründe hasara neden olabileceği için ürünün hiçbir bileşenini yükseltmeyi veya değiştirmeyi denemeyin. Kullanıcının, ürün servisi için yetkili bayiyle veya servis merkeziyle iletişime geçmesi önerilir.

### Değiştirilebilir Parçaların Satın Alınması

Lütfen kullanıcıların bazı ülke veya bölgelerde satın aldığı ürünün değiştirilebilir (veya uyumlu olanlarının) parçalarının tedarikçinin o zaman beyan edilen resmi düzenlemelere bağlı olarak ürün artık üretilmediği için üretici tarafından 5 yıl süreyle yapılabileceğine dikkat edin. Yedek parçaların sağlanması konusunda ayrıntılı bilgi için lütfen <http://www.msi.com/support/> adresi aracılığıyla üreticiyle iletişime geçin.

## Güvenlik Uyarıları



Güvenlik uyarılarını tamamen ve dikkatlice okuyunuz. Cihaz veya kullanım kitapçığındaki tüm uyarı ve yönergelere uyunuz.



Dizüstü bilgisayarı nemden ve yüksek sıcaklıklardan uzak tutun.



Ayarlamadan önce dizüstü bilgisayarı sabit bir yüzeye yerleştirin.



Dizüstü bilgisayarın aşırı ısınmasını önlemek için havalandırma deliklerini kapatmayın.



- Dizüstü bilgisayarı, hasar görmesine neden olabilecek 60°C (140°F) üstünde veya 0°C (32°F) altında depolama sıcaklığına sahip, havası düzenlenmeyen bir ortamda bırakmayın.
- Bu dizüstü bilgisayar, en fazla 35°C (95°F) ortam sıcaklığı altında çalıştırılmalıdır.



Cihazın elektrik kablosunu, insanların üzerine basmayacakları şekilde yerleştiriniz. Elektrik kablosunun üzerine herhangi bir şey koymayın.



Güçlü manyetik alanları veya elektrikli nesneleri dizüstü bilgisayardan kesinlikle uzak tutun.



- Ekipmana hasar verebileceğinden ve elektrik çarpmasına neden olabileceğinden dizüstü bilgisayara sıvı dökmeyin.
- Bu cihazın, klavye, dokunmatik yüzey gibi kısımlarını ve dizüstü bilgisayar kasasını asla kimyasal maddelerle silmeyin.

Aşağıdaki durumlardan biri oluştuğunda, cihazınızı yetkili servis personeline gösteriniz:



- Güç kablosu veya girişi zarar gördüğünde.
- Cihazın iç aksamı bir sıvı ile temas ettiğinde.
- Cihaz neme maruz kaldığında.

Cihaz düzgün veya kullanım kitapçığına uygun çalışmadığında.

- Cihaz düşürüldüğünde veya hasar gördüğünde.
- Cihaz bozulma belirtileri gösterdiğinde.

### Çevreci Ürün Özellikleri

- Kullanım ve bekleme sırasında daha az enerji tüketimi
- Çevre ve sağlığa zararlı maddelerin sınırlı kullanımı
- Kolay demontaj ve geri dönüşüm
- Geri dönüşümü destekleyerek doğal kaynakların daha az kullanımı
- Kolay yükseltmeler sayesinde daha uzun ürün kullanım ömrü
- Geri alma politikası ile daha az katı atık üretimi



### Çevre Politikası

- Ürün, parçaların yeniden kullanılmasını ve geri dönüşümü sağlamak üzere tasarlanmıştır ve kullanım ömrü sonunda atılmamalıdır.
- Kullanıcılar kullanım ömrü sona eren ürünlerinin geri dönüşüm ve atımı için yerel yetkili toplama noktası ile görüşmelidir.
- Geri dönüşümle ilgili daha fazla bilgi için MSI web sitesini ziyaret edin ve yakınınızdaki dağıtıcıyı bulun.
- Ayrıca, kullanıcılar MSI ürünlerinin uygun elden çıkarılması, geri verilmesi, geri dönüşümü ve parçalara ayrılmasıyla ilgili bilgiler için [gpcontdev@msi.com](mailto:gpcontdev@msi.com) adresinden bize ulaşabilirler.

## Önemli MSI Özellikler

Tüm serilerdeki MSI dizüstü bilgisayarların daha kendine özgü özelliklerini keşfetmek için lütfen şu adresleri ziyaret edin:

<http://www.msi.com> ve <https://www.youtube.com/user/MSI>



### **Yalnızca MSI OYUN dizüstü bilgisayarında SteelSeries Engine 3**

MSI, oyun dizüstü bilgisayarlarında özel bir SteelSeries Engine 3 geliştirmek için SteelSeries ile iş birliği yapar.

SteelSeries Engine 3, oyuncular için sık kullanılan işlevleri çoklu aygıt yönetiminde birleştirmeye yönelik uygulamalardır.



### **MSI OYUN dizüstü bilgisayar, XSplit Gamecaster canlı akış uygulamasına sahip ilk oyun dizüstü bilgisayardır!**

MSI oyun dizüstü bilgisayar, oyuncular için en kolay canlı akış ve kayıt çözümü olan XSplit Gamecaster özelliğine sahiptir,.



### **MSI Oyun Dizüstü Bilgisayarlarda ses Dynaudio tarafından sağlanır**

MSI, oyun dizüstü bilgisayarlarında size aslına uygun ses performansı sunmak için, Danimarkalı ses uzmanlarından oluşan Dynaudio ile ortaklık yapmaktadır.



### **Gerçek Renklerle Yaşamınızı Renklendirin**

MSI, daha hatasız, yüksek duyarlılıkta panel kalitesi geliştirme konusunda Portrait Displays, Inc. şirketiyle ortaklığa girmiştir.

MSI Gerçek Renk Teknolojisi, bir MSI dizüstü bilgisayarındaki her panelin, renk açısından en iyi hassasiyete sahip olmasını garanti eder.



### **Öğretici: Nahimic kullanım yöntemi**

Nahimic kullanımını ve üç özelliğini keşfedin: Nahimic Ses Efektleri, Mikrofon Efektleri ve Yüksek Çözünürlüklü Ses kaydedici.





# **Genel Bilgiler**

**Kullanım Kılavuzu**  
DİZÜSTÜ BİLGİSAYAR

Titizlikle tasarlanmış bu dizüstü bilgisayara sahip olmanızdan dolayı kutlarız. Bu muhteşem dizüstü bilgisayarı kullanırken zevkli ve profesyonel bir deneyim yaşayacaksınız. Bu dizüstü bilgisayarın, rakipsiz güvenilirliğimiz ve müşteri memnuniyetine verdiğimiz değer konusunda kazandığımız haklı ünümüzle test edilip onaylandığını kullanıcılara söylemekten gurur duyuyoruz.

## Paketin Açılması

Paketi açıp içeriğini dikkatlice inceleyin. Herhangi bir parçanın eksik veya hasar görmüş olduğunu tespit ederseniz vakit geçirmeden satıcınızla temas kurun. Kutuyu ve paketleme malzemelerini ileride kullanabileceğiniz için saklayın. Paketin içeriği aşağıdaki gibi olmalıdır:

- ▶ Dizüstü bilgisayar
- ▶ Hızlı Başlangıç Kılavuzu
- ▶ AC/DC adaptörü ve AC güç kablosu
- ▶ İsteğe bağlı taşıma çantası

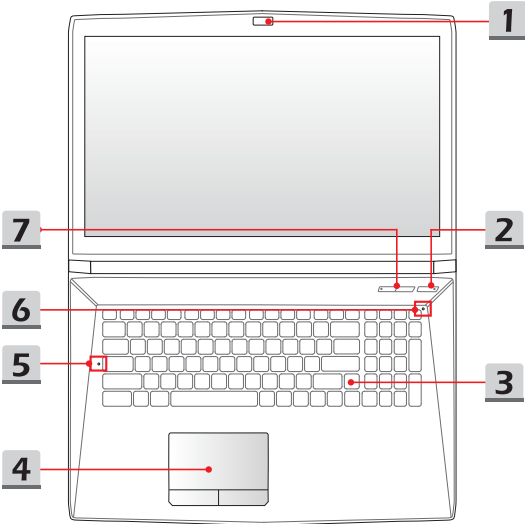
## Ürüne Genel Bakış

Bu bölüm dizüstü bilgisayarın temel özelliklerini anlatmaktadır. Bu dizüstü bilgisayarın görünüşünü kullanmadan önce daha fazla öğrenmenizi sağlayacaktır. Burada gösterilen şekillerin yalnızca başvuru amaçlı olduğuna lütfen dikkat edin.

### Üstten Açık Görünüm

Aşağıdaki şekil ile birlikte verilen açıklamalar dizüstü bilgisayarınızın ana çalışma alanını tanıtmaktadır.

---



### 1. Web Kamerası/ Web Kamerası LED'i/ Dahili Mikrofon

- Bu yerleşik web kamerası, fotoğraf çekme, video kaydetme, görüntülü konferans görüşmesi yapma ve benzeri işlemler için kullanılabilir.
- Ağ kamerasının yanındaki Ağ Kamerası LED göstergesi, ağ kamerası işlevi etkin olduğunda yanar, işlev kapatılırken LED söner.
- Yerleşik mikrofon ve işlevi mikrofonla aynıdır.

### 2. Güç Tuşu / Güç LED'i / GPU Mode LED



Güç

#### Açma Kapatma Düğmesi

- Dizüstü bilgisayarın gücünü AÇMAK ve KAPATMAK için bu düğmeyi kullanın.
- Dizüstü bilgisayarı uyku durumundan uyandırmak için bu düğmeyi kullanın.

#### Güç LED'i/ GPU Mode LED

- Dizüstü bilgisayar gücü açıldığında ve UMA GPU mode seçildiğinde mavi renkte yanar.
- İsteğe bağlı desteklenen ayrık GPU mode seçildiğinde kehribar renginde yanar.
- Dizüstü bilgisayar uyku durumuna girdiğinde LED yanıp söner.
- Dizüstü bilgisayar kapatıldığında LED söner.

### 3. Klavye

Tümleşik klavye üzerinde, gerçek boyutta bir klavyenin tüm işlevlerini taşımaktadır. Ayrıntılar için **Klavyeyi Kullanma** kısmına başvurun.

### 4. Dokunmatik yüzey

Bu, dizüstü bilgisayarınızın işaretleme cihazıdır.

### 5. Durum LED'i



#### Caps Lock

Caps Lock işlevi etkinleştirildiğinde yanar.

### 6. Durum LED'i



#### Num Lock

Num Lock işlevi etkinleştirildiğinde yanar.

### 7. Hızlı Erişim Tuşları

Hızlı başlatma düğmelerini belirli uygulama veya araçları çalıştırmak için kullanın. Aşağıdaki hızlı başlatma düğmeleri yalnızca SCM uygulaması yüklü işletim sisteminde çalışır. Kolay ve rahat çalıştırma için MSI web sitesinden SCM yardımcı yazılımını indirin.



**Soğutucu  
Artırma**

- Dizüstü bilgisayarın genel sıcaklığını azaltmak amacıyla fan hızını en üst düzeye çıkarmak için bu düğmeyi kullanın.
- Fan hızı en yüksek düzeye ayarlandığında düğme LED'i yanar, AUTO mode seçildiğinde LED söner.



**SSE  
(isteğe bağlı)**

- Bu dizüstü bilgisayarda, benzersiz bir klavye yöneticisi uygulaması olan SSE (Steel Series Engine) önceden yüklenmiş olarak gelebilir. Bu uygulamayla, kullanıcılar, özel durumlar için ayrı ayrı tanımlanmış klavye kısayollarının çeşitli birleşimlerine sahip olabileceklerdir.
- Klavye 1 (katman 1), klavye 2 (katman 2), klavye 3 (katman 3) ve klavye 4 (katman 4) arasında geçiş yapmak için bu düğmeyi art arda kullanın.



**Dragon Center  
(Ejderha Merkezi)  
(isteğe bağlı)**

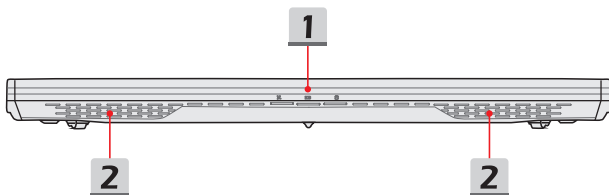
- Bu dizüstü bilgisayara, kullanıcılara oyun oynarken şaşırtıcı ve etkili bir çözüm sağlayan **Dragon Center (Ejderha Merkezi)** oyun yardımcı uygulaması önceden yüklenmiş olabilir.
- Bu düğmeyi, **Dragon Center (Ejderha Merkezi)** uygulamasını açmak için kullanın.



**True Color veya  
User Defined  
(isteğe bağlı)**

- Bu dizüstü bilgisayarda **True Color** uygulaması önceden yüklenmiş olabilir. Kullanıcılar bu uygulama sayesinde, en iyi görüntüleme deneyimi için çeşitli renk ayarlarını seçebilir.
- Bu düğmeyi **True Color** uygulamasını açmak için kullanın.
- **True Color** uygulaması dizüstü bilgisayara önceden yüklenmemişse, bu düğmeye basmak **User Defined** uygulamasını başlatacaktır.

### Önden Görünüm



#### 1. Durum LED'i



##### Kablosuz Yerel Ağ (WiFi) (isteğe bağlı)

- WLAN (WiFi) işlevi etkinleştirildiğinde LED yanar.
- Bu işlev devre dışı bırakıldığında LED söner.



##### Pil Durumu

- Pil şarj edilirken LED yanar.
- Pilde sorun olursa kesintisiz yanıp söner. Sorun devam ederse, lütfen yetkili yerel bayiyle veya servis merkeziyle iletişime geçin.
- Tam olarak şarj olduğunda veya AC/DC adaptörü bağlantısı kesildiğinde Pil LED'i söner.



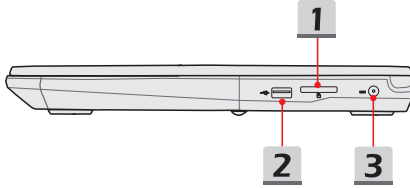
##### Sürücü Etkinliği Göstergesi

Sistem dâhilî depolama sürücülerine erişirken LED yanıp söner.

#### 2. Stereo Hoparlörler

Bu dizüstü bilgisayar, yüksek kaliteli ses sağlayan ve HD ses teknolojisini destekleyen yerleşik stereo hoparlörlerle donatılmış olabilir.

### Sağdan Görünüm



#### 1. Kart Okuyucu

Yerleşik kart okuyucu çeşitli bellek kartlarını destekler. Ayrıntılar için Teknik Özellikler kısmını inceleyin.

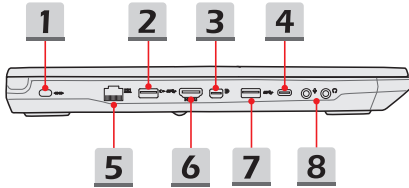
#### 2. USB 2.0 Bağlantı Noktası

USB 2.0 bağlantı noktası, fare, klavye, modem, taşınabilir sabit disk modülü, yazıcı gibi, USB arabirimi kullanan çevre birimlerini bağlamanızı sağlar.

#### 3. Güç Girişi

Bu bağlayıcı, AC/DC adaptörünü bağlamak ve dizüstü bilgisayara güç sağlamak içindir.

### Soldan Görünüm



#### 1. Kensington Kilidi

Bu dizüstü bilgisayarda, kullanıcıların anahtarla veya mekanik PIN aygıtıyla ve kauçuk kaplı metal bir kabloyla dizüstü bilgisayarın yerinde güvenliğini sağlayabilecekleri bir Kensington kilidi deliği bulunmaktadır. Kablonun ucunda kablounun ağır bir masa veya başka benzer ekipman gibi sabit bir nesnenin etrafından ilmek yapılmasını sağlayan küçük bir halka vardır.

#### 2. USB 3.1 Gen 1 Bağlantı Noktası

SuperSpeed USB, USB 3.1 Gen 1, depolama aygıtı, sabit sürücü veya video kamera gibi çeşitli aygıtları bağlamak için daha yüksek arabirim hızları sunar ve yüksek hızlı veri aktarımına göre daha fazla avantaj sağlar.

#### 3. Mini-DisplayPort

Mini-DisplayPort, DisplayPort'un uygun bir adaptörle minyatürize edilmiş halidir. Mini-DisplayPort, VGA, DVI ya da HDMI arabirime sahip ekranları çalıştırmak için kullanılabilir.

#### 4. USB 3.1 Gen 1/Gen 2 Bağlantı Noktası (Tip C) (isteğe bağlı)

SuperSpeed USB/ SuperSpeed USB 10Gbps USB 3.1 Gen 1/Gen 2, depolama aygıtı, sabit sürücü veya video kamera gibi çeşitli aygıtları bağlamak için daha yüksek arabirim hızları sunar ve yüksek hızlı veri aktarımına göre daha fazla avantaj sağlar. İnce ve şık USB Tip C bağlayıcı, tersine çevrilebilir fiş yönelimi ve kablo yönüne sahiptir ve USB 3.x, DisplayPort, PCIe, ses ve isteğe bağlı desteklenen Thunderbolt 3 gibi gelecek teknolojilere uyum sağlama çözümüne ölçeklenebilir performansı destekler.

### 5. RJ-45 Bağlayıcı

İsteğe bağlı desteklenen saniyede 10/100/1000/10000 megabit ileme hızına sahip Ethernet bağlayıcı, ağ bağlantısı için bir LAN kablosu bağlamak amacıyla kullanılır.

### 6. HDMI Bağlayıcı

HDMI (Yüksek Tanımlamalı Multimedya Arabirimi), standart, gelişmiş ve yüksek tanımlamalı video, tek kabloda çok kanallı dijital sesi destekleyen bilgisayarlar, ekranlar ve tüketici elektroniği aygıtları için yeni bir arabirim standardıdır.

### 7. USB 3.1 Gen 1/Gen 2 Bağlantı Noktası (isteğe bağlı)

SuperSpeed USB/ SuperSpeed USB 10Gbps USB 3.1 Gen 1/Gen 2, depolama aygıtı, sabit sürücü veya video kamera gibi çeşitli aygıtları bağlamak için daha yüksek arabirim hızları sunar ve yüksek hızlı veri aktarımına göre daha fazla avantaj sağlar.

### 8. Ses Bağlantı Noktası Bağlayıcı

Bu girişler, Hi-Fi özellikli yüksek kalite stereo ses özelliklerini desteklemektedir.



#### Mikrofon

Harici mikrofon girişi.



#### Kulaklık

Hoparlör veya kulaklık için bağlayıcı.

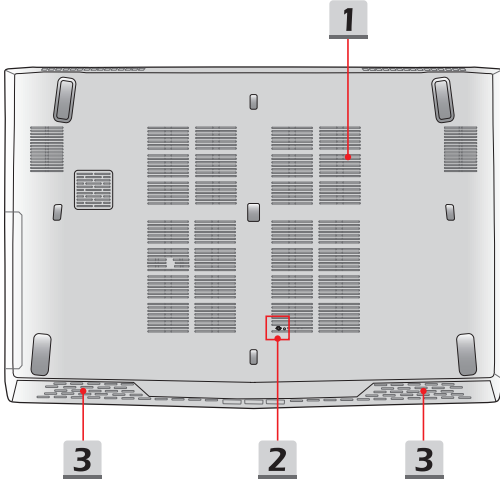
---

## Arkadan Görünüm



### 1. Fan (isteğe bağlı)

Soğutma fanı sisteminizin soğutulması için tasarlanmıştır. Hava sirkülasyonunun engellenmemesi için soğutma fanının önünü KAPATMAYIN.

**Alt Taraftan Görünüm****1. Soğutma Fanı**

Soğutma fanı sisteminizin soğutulması için tasarlanmıştır. Hava sirkülasyonunun engellenmemesi için soğutma fanının önünü KAPATMAYIN.

**2. Pil Sıfırlama Deliği**

Sistem aygıt yazılımı (EC) yükseltildiğinde veya sistem durduğunda lütfen 1) dizüstü bilgisayarın kapatın; 2) AC gücü çıkarın; 3) düzeltilmiş bir ataşı 10 saniye süreyle bu deliğe sokun; 4) AC gücü bağlayın; 5) dizüstü bilgisayarın gücünü açın.

**3. Stereo Hoparlörler**

Bu dizüstü bilgisayar, yüksek kaliteli ses sağlayan ve HD ses teknolojisini destekleyen yerleşik stereo hoparlörlerle donatılmış olabilir.

# Klavyeyi Kullanma

Bu dizüstü bilgisayar tam işlevli bir klavyeye sahiptir. Klavyenin düzgün biçimde çalışmasını sağlamak için, klavye işlev tuşlarını kullanmadan önce SCM uygulaması yüklenmelidir.



## Windows Tuşu



Klavyede, Başlat menüsünü açmak ve kısayol menüsünü çalıştırmak gibi Windows'a özel işlevleri gerçekleştirmek için kullanılan Windows Logosu tuşunu görebilirsiniz.

### Hızlı Başlatma Tuşları

Belirli uygulamaları veya araçları etkinleştirmek için klavyedeki [Fn] tuş bileşimlerini kullanın. Bu tuşların yardımıyla, kullanıcılar daha etkin çalışabilir.



**Kullanıcı Tanımlı**

- Kullanıcı Tanımlı uygulamayı başlatmak için **Fn** ve **F4** tuşlarına aynı anda basın.



**ECO Mode**

- **Fn** ve **F5** tuşlarına basarak, **SHIFT** işleviyle sağlanan güç tasarrufu modu olan **ECO Mode** özelliğine geçiş yapın.



**Web kamerası**

- **Fn** ve **F6** tuşlarına basarak **Webcam** işlevini açın. Kapatmak için yeniden basın.
- Web kamerası, varsayılan ayarlar altında kapalıdır.



**SHIFT**

- Kullanıcıların talebine bağlı olarak performansı değiştirmek amacıyla **Fn** ve **F7** tuşlarına art arda basarak **Turbo Mode** (isteğe bağlı)/ **Sport Mode/ Comfort Mode/ ECO Mode/ Power Options** arasında geçiş yapın.
- **Turbo Mode/ Sport Mode/ Comfort Mode** seçimlerinin yalnızca AC Gücü bağlandığında kullanılabileceğine dikkat edin.
- Daha fazla ayrıntı için Dizüstü Bilgisayar Yazılım Uygulaması Kılavuzuna başvurun.



**Airplane Mode**

- **Fn** ve **F10** tuşlarına art arda basarak **Airplane Mode** özelliğini açın veya kapatın.

### Dokunmatik Yüzeyi Etkinleştir veya Devre Dışı Bırak



Dokunmatik yüzey işlevini açma veya kapatma

### Sleep Mode Durumuna Gir



Dizüstü bilgisayarı uyku durumunda getirir. (sistem yapılandırmasına bağlı olarak). Sistemi uyku durumundan uyandırmak için Güç düğmesine basın.

### Ekran Değiştir



Görüntü çıkışını LCD ve harici monitör arasında değiştirmenizi sağlar.

### Birden Fazla Monitör Kullan



Kullanıcılar dizüstü bilgisayara ek bir ekran bağlarsa, sistem bağlanan harici ekranı otomatik olarak algılayacaktır. Kullanıcıların ekran ayarlarını özelleştirmesine izin verilir.

- Ekranı dizüstü bilgisayara bağlayın.
- Windows tuşunu basılı tutarken, [Yansıt] kısmını açmak için [P] tuşuna basın.
- Ekranınızın ikinci ekranda nasıl yansıtılmasını istediğinizi, Yalnızca bilgisayar ekranı, Çoğalt, Uzat ve Yalnızca ikinci ekran seçenekleri arasından seçin.

## Ekranın Parlaklık Düzeyini Ayarla



LCD ekran parlaklığını artırır.



LCD ekran parlaklığını azaltır.

## Hoparlörün Ses Düzeyini Ayarla



Yerleşik hoparlörün ses düzeyini artırır.



Yerleşik hoparlörün ses düzeyini azaltır.

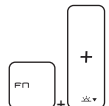


Yerleşik hoparlörleri sessize alın.

## Klavye Arka Işık LED'inin Parlaklık Düzeyini Ayarla (isteğe bağlı)



Klavye arka ışık LED'lerinin parlaklık düzeyini artırın.



Klavye arka ışık LED'lerinin parlaklık düzeyini azaltın.

### Uygulama: True Color (isteğe bağlı)

Bu dizüstü bilgisayarda **True Color** uygulaması önceden yüklenmiş olabilir. Kullanıcılar bu uygulama sayesinde, en iyi görüntüleme deneyimi için çeşitli renk ayarlarını seçebilir.

Ayrıntılı talimatlar için Dizüstü Bilgisayar Yazılım Uygulaması Kılavuzuna başvurun.



**True Color**

- **Fn** tuşunu basılı tutup **Z** tuşuna basarak **True Color** uygulamasını başlatın.



**True Color Seçimler**

- Farklı görünüm modlarına değiştirmek için **Fn** tuşunu basılı tutup **A** tuşuna basın.

### Video: [Fn] Düğmelerini Kullanma

Yönerge videosunu <https://www.youtube.com/watch?v=u2EGE1rzfrQ> adresinde izleyin.

YouTube






Youku



## Teknik Özellikler

Burada listelenen teknik özellikler yalnızca başvuru içindir ve bildirim yapılmaksızın değişebilir. Satılan asıl ürünler bölgelere göre farklıdır.

Satın aldığınız ürünün eksiksiz teknik özelliklerini öğrenmek için, [www.msi.com](http://www.msi.com) adresindeki resmi MSI web sitesini ziyaret edin veya yerel bayilerle iletişime geçin.

Fiziksel Özellikler	
Boyutlar	383 (G) x 260 (D) x 22~29 (Y) mm (15,6") 419,9 (G) x 287,8 (D) x 29,8~32 (Y) mm (17,3")
Ağırlık	2,2 kg (15,6") 2,8 kg (17,3")
İşlemci	
Ambalaj	BGA
Mobil İşlemci	8. Nesil Intel® Core™ İşlemci Ailesi
Ana Yonga	
PCH	Intel® 300 serisi
Bellek	
Bellek Teknolojisi	DDR4, 2400/ 2666
Bellek	2 tane SO-DIMM yuvası
Maksimum	32GB kapasiteye kadar
Güç	
AC/DC Adaptörü (1) (isteğe bağlı)	1 tane 180W, 19,5 V Giriş: 100~240 V, 50~60 Hz Çıkış: 19,5 V 
AC/DC Adaptörü (2) (isteğe bağlı)	1 tane 150W, 19,5 V Giriş: 100~240 V, 50~60 Hz Çıkış: 19,5 V 
AC/DC Adaptörü (3) (isteğe bağlı)	1 tane 135W, 19,5 V Giriş: 100~240 V, 50~60 Hz Çıkış: 19,5 V 
Pil	6 hücreli
RTC Pil	Var

### Depolama

Sabit Disk Sürücü	2,5" sabit disk aygıtı için 1 tane SATA arabirimi
SSD	1 tane M.2 yuvası, isteğe bağlı olarak PCIe/ SATA SSD aygıtı destekler

### G/Ç Bağlantı Noktası

USB (seçenek 1)	1 tane USB 3.1 Gen 1 1 tane USB 3.1 Gen 2 1 tane USB 3.1 Gen 2 Tip C 1 tane USB 2.0
USB (seçenek 2)	2 tane USB 3.1 Gen 1 1 tane USB 3.1 Gen 1 Tip C 1 tane USB 2.0
Ses Bağlayıcılar	1 tane mikrofon girişi 1 tane kulaklık çıkışı (S/PDIF-Out destekli)
Video Bağlayıcılar	1 tane HDMI 1 tane Mini-DisplayPort
LAN	1 tane RJ-45
Kart Okuyucu	İsteğe bağlı olarak 1 tane, SD/ MMC/ SDHC/ SDXC/ MS destekler

### İletişim Bağlantı Noktası

LAN	Desteklenmektedir
Kablosuz Yerel Alan Ağı (LAN)	Desteklenmektedir
Bluetooth	Desteklenmektedir

### Ekran

LCD Tipi (isteğe bağlı)	15,6" HD/ FHD/ 4K UHD LED panel 17,3" HD/ FHD/ 4K UHD LED panel
-------------------------	--

### Görüntü

Grafik Kartı	<ul style="list-style-type: none"><li>NVIDIA® GeForce® ayrıık grafik</li><li>NVIDIA® Optimus™ destekli</li><li>Intel® HD UMA grafikler</li><li>Sanal Gerçeklik isteğe bağlı olarak desteklenir</li></ul>
VRAM	GDDR5, GPU yapısı temelinde

<b>Web kamerası</b>	
Çözünürlük	HD
<b>Ses</b>	
Dâhilî Hoparlörler	4 tane stereo hoparlör



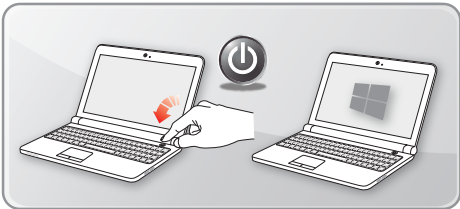
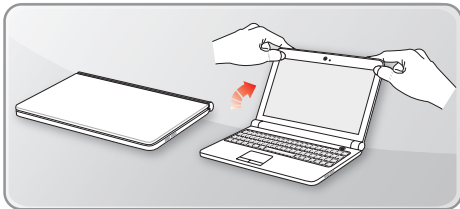
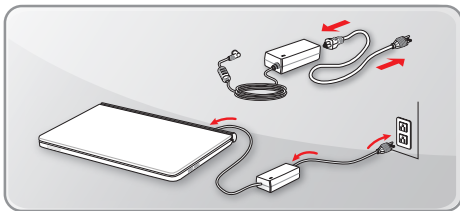
# Başlarken

**Kullanım Kılavuzu**  
DİZÜSTÜ BİLGİSAYAR

## Dizüstü Bilgisayarı Kullanmaya Başlayın

Bu dizüstü bilgisayarın yeni kullanıcılarına, bilgisayarı kullanmaya başlamak için aşağıdaki gösterimleri izlemeyi öneririz.

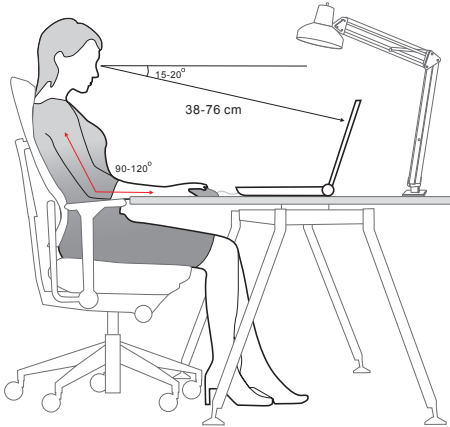
Burada gösterilen şekillerin yalnızca başvuru amaçlı olduğuna lütfen dikkat edin.



## Dizüstü Bilgisayarı Rahat Biçimde Kullanma

Dizüstü bilgisayarlar ile yeni tanışıyorsanız, çalışmanız sırasında güvenli ve rahat olmanızı sağlayacak aşağıdaki talimatları gözden geçirmenizi öneririz.

- ▶ Çalışma alanının iyi aydınlatılması en önemli gerekliliktir.
  - ▶ İyi ergonomiye sahip bir koltuk ve masa seçip, yüksekliklerini duruşunuza göre ayarlayın.
  - ▶ Dik biçimde otururken sırtınızın alt kısmını rahat biçimde desteklemek için arkılığı ayarlayın.
  - ▶ Ayaklarınızı, dizleriniz 90 derece bükülecek şekilde zemine düz olarak basın.
  - ▶ En iyi görüntüyü sağlamak için LCD panelin açısını/konumunu ayarlayın.
  - ▶ Düzenli olarak vücudunuzu esnetin ve dinlendirin. Belirli bir süre çalıştıktan sonra mutlaka mola verin.
- 



## Güç Beslemesini Yönetme

Bu kısım, kullanıcılara, AC/DC adaptörü ve pil gücünü uygun biçimde kullanmak için dikkat edilecek temel güvenlik önlemlerini sağlar.

### AC/DC Adaptörü

İlk kez açmadan önce, dizüstü bilgisayarınızın, AC adaptörü aracılığıyla bir AC güç kaynağına bağlı olduğundan emin olun. Dizüstü bilgisayar düşük pil gücünden dolayı otomatik olarak kapanırsa, sistem arızasına neden olması olasıdır. Aşağıda, AC/DC adaptörü kullanılırken yapılması ve yapılmaması gereken bazı işlemler bulunmaktadır.

- ▶ Yapılması gerekenler
  - Yalnızca dizüstü bilgisayarınızla gelen adaptörü kullanın.
  - Kullanılan AC/DC adaptöründen gelen ısıya her zaman dikkat edin.
  - Dizüstü bilgisayarı sökmeden önce AC güç kablosunun fişini çekin.
- ▶ Yapılmaması gerekenler
  - Isı üretebileceğinden, kullanılan adaptörün üstünü kapatmayın.
  - Dizüstü bilgisayar uzun bir süre kullanılmayacaksa, sistemi kapattıktan sonra AC güç kablosunu takılı bırakmayın.

### Pil

Yeni bir dizüstü bilgisayar veya dizüstü bilgisayar pili edindiğinizde, pilden elinizden gelen en iyi şekilde yararlanabilmek için nasıl şarj edileceğini ve bakımının nasıl yapılacağını bilmek önemlidir.

Pilin kullanıcılar tarafından değiştirilemeyeceğine dikkat edin.

- ▶ **Güvenlik kılavuzları**
  - Bu dizüstü bilgisayar çıkarılamaz bir pille donatılmıştır; dizüstü bilgisayarı atık olarak elden çıkarırken yerel yönetmeliklere uyun.
  - Dizüstü bilgisayarı aşırı nemden ve çok düşük/yüksek sıcaklıklardan mutlaka uzak tutun.
  - Dizüstü bilgisayara herhangi bir modül takmadan önce AC güç kablosunun fişini mutlaka çekin

### ► Pil tipi

- Bu dizüstü bilgisayar, sahip olduğunuz modele bağlı olarak yüksek kapasiteli lityum iyon veya lityum polimer pille donatılmış olabilir.
- Şarj edilebilir pil paketi, dizüstü bilgisayarınızın dahili güç kaynağıdır.

### ► Pil şarj etme davranışı

Pil ömrünü optimize etmek ve aniden güç kaybını önlemek için aşağıdaki ipuçlarını okuyun:

- Sisteminiz bir süre işlem yapmayacaksa bekleme moduna geçin ya da bekleme konumuna geçme süresini kısaltın.
- Dizüstü bilgisayarınızı bir süre kullanmayacaksanız sistemi kapatın.
- Gereksiz ayarları devre dışı bırakın veya kullanılmayan çevre aygıtlarını çıkarın.
- Mümkün olduğunda bir AC/DC güç kablosunu sisteme bağlayın.

### ► Pili düzgün biçimde şarj etme

Pilinizi şarj ederken aşağıdaki noktaları göz önünde bulundurun:

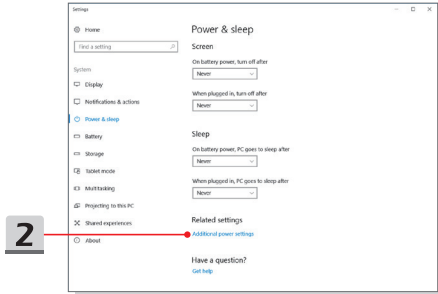
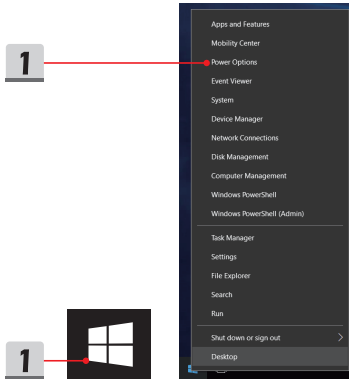
- Pilinizin şarjı boşalmışsa, çalışmanızı kaydedip çalışan tüm uygulamaları sonlandırın ve bilgisayarınızı kapatın.
- Bir AC/DC adaptörünü prize takın.
- Piliniz şarj olurken bilgisayarınızı kullanabilir, bekleme konumuna geçirebilir veya bilgisayarınızı kapatabilirsiniz.
- Lityum iyon veya lityum polimer pil, bellek etkisine sahip değildir. Pili şarj etmeden önce boşaltmak gerekli değildir. Yine de ayda bir kez pili tamamen boşaltıp tekrar şarj etmeniz önerilir.
- Pilinizin dolum süresi, şarj sırasında çalışan uygulamalara göre değişebilir.

## Windows 10'da Bir Güç Planı Ayarlama

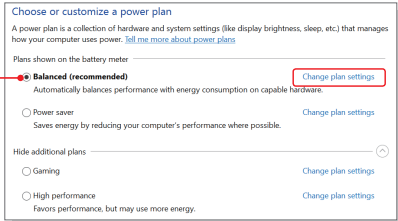
Güç planı, bilgisayarınızın gücü kullanma ve güçten tasarruf etme şeklini yöneten bir donanım ve sistem ayarları koleksiyonudur. Güç planları enerji tasarrufu sağlayabilir, sistem performansını en üst düzeye çıkarabilir veya enerji tasarrufuyla performansı dengeleyebilir. Varsayılan güç planları (Dengeli ve Güç tasarrufu) çoğu kişinin gereksinimlerini karşılar. Ancak var olan planlara yönelik ayarları değiştirebilir veya kendi planınızı oluşturabilirsiniz.

### Bir Güç Planını Seçin veya Özelleştirin

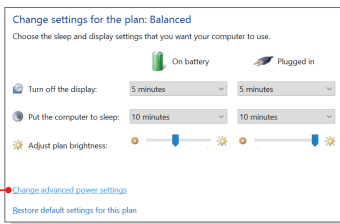
1. Ekranın sol alt köşesindeki [Windows] simgesini bulun. Seçim menüsünü açmak için sağ tıklayın. Menüden [Güç Seçenekleri] öğesini seçin.
2. [İlgili ayarlar] altında [Ek güç ayarları] öğesini seçin.
3. Güç Planı listesindeki seçeneklerden birine tıklayarak bir Güç Planı seçin. Burada örnek olarak [Dengeli] Güç Planı seçilmiştir. Bir güç planını özelleştirmek için, güç planının sağındaki [Plan ayarlarını değiştir] öğesine tıklayın.
4. Bilgisayarınızın kullanmasını istediğiniz uyku ve ekran ayarlarını seçin. Seçilen güç planı ayarlarında gereksinimlerinize uydurmak amacıyla değişiklikler yapmak için [Gelişmiş güç ayarlarını değiştir] öğesine tıklayın.
5. Seçilen Güç Planını varsayılan ayarlarına geri yüklemek için [Plan varsayılanlarını geri yükle] öğesine, ardından onaylamak için [Evet] düğmesine tıklayın.
6. Bitirmek için [Tamam] düğmesine tıklayın.



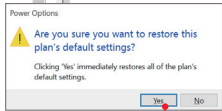
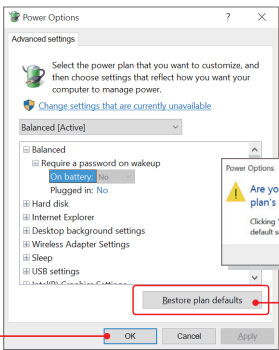
3



4



6

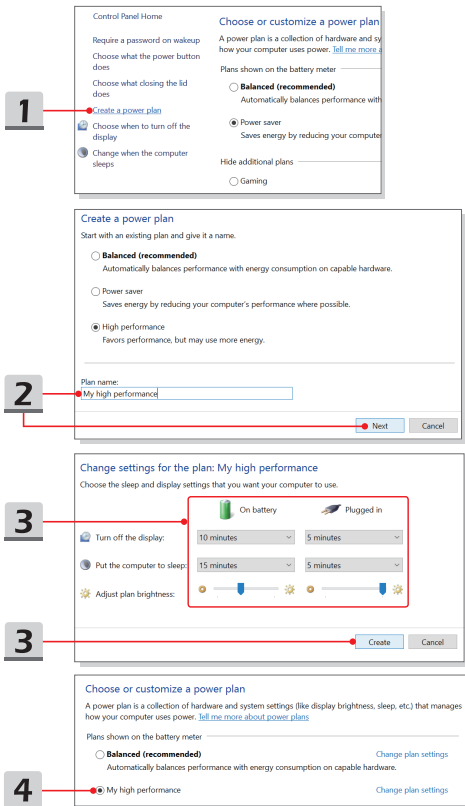


5

### Kendi Güç Planınızı Oluşturun

Kendi güç planınızı oluşturup, gereksinimlerinize göre özelleştirebilirsiniz. Ancak, bu dizüstü bilgisayar kullanılırken pil ömrünü en uygun duruma getirmek için ECO Engine güç tasarrufu işlevinin kullanılması önerilir. Ayrıntılar için lütfen Dizüstü Bilgisayar Yazılım Uygulaması Kılavuzundaki Sistem Kontrolü Yöneticisi (SCM) kısmına başvurun.

1. Menüden Güç Seçenekleri öğesini seçin. Sol bölmede [Güç planı oluştur] öğesine tıklayın.
2. Var olan planlar arasından gereksinimlerinizi en fazla karşılayanı seçin ve plana bir ad verin. Devam etmek için [Next] (İleri) düğmesine tıklayın.
3. Yeni güç planı için ayarları değiştirin. Özelleştirilen güç planını etkinleştirmek için [Oluştur] öğesine tıklayın.
4. Artık, otomatik olarak etkinleştirilen yeni bir güç planınız vardır.



### Dokunmatik Yüzeyin Kullanım Şekli

Bilgisayarınıza tümleşik olan dokunmatik yüzey, standart fareyle uyumlu olan, ekranda imlecin konumunu işaret ederek dizüstü bilgisayarını kontrol etmenize olanak tanıyan bir işaret aygıtıdır.



#### ► Dokunmatik Yüzeyi Yapılandırın

İşaret aygıtını kişisel gereksinimlerinize göre yapılandırabilirsiniz. Örneğin solaksanız, iki tuşun işlevlerinin yer değiştirmesini isteyebilirsiniz. Buna ek olarak ekrandaki işaretçinin şeklini, hareket hızını ve diğer gelişmiş ayarlarını da yapabilirsiniz.

Dokunmatik yüzeyinizin ayarlarını yapmak için Windows işletim sistemindeki standart Microsoft ya da IBM PS/2 sürücüsünü kullanabilirsiniz. Bunun için Denetim Masası kısmında Fare Özellikleri penceresini kullanabilirsiniz.

#### ► Konumlandırın ve Hareket Ettirin

Parmağınızı (genellikle işaret parmağı) dokunmatik yüzeye yerleştirdiğinizde, bu dörtgen alan ekranınızın bir minyatür modeli haline gelecektir. Ekrandaki fare imleci sizin hareketinizle birlikte hareket edecektir. Dörtgen alanın kenarlarına geldiğinizde parmağınızı kaldırıp dokunmatik yüzeyde uygun bir alana koyarak harekete devam edebilirsiniz.

### ► İşaretleme ve tıklama

İşaretçiyi bir simge, menü veya komut üzerine getirdiğinizde üzerine getirdiğinizde, bunu seçmek için sol dokunmatik yüzey tuşuna basın ya da dokunmatik yüzeye hafifçe vurun. İşaret etme ve tıklama olarak adlandırılan bu işlem, dizüstü bilgisayarınızın kullanım temelidir. Fare gibi geleneksel işaretleme aygıtlarının tersine, dokunmatik yüzey alanının tamamı sol fare tuşu görevini görür. Dokunmatik yüzeydeki herhangi bir noktaya yapılan vuruş sol fare tuşuna basmakla aynı göreve sahiptir. İki kez art arda vuruş ise çift tıklama görevini görecektir.

### ► Taşıma ve Bırakma

Bilgisayarınızdaki dosya veya objelerin yerini değiştirmek için taşıma ve bırakma işlemini kullanabilirsiniz. İstedığınız objenin üzerine gelerek dokunmatik yüzeye hafifçe iki kez vurun ve ikinci vuruşta parmağınızı kaldırmadan bırakmak istediğiniz yöne hareket ettirin. Bırakmak istediğinizde parmağınızı dokunmatik yüzeyden çekin. Bu harekete alternatif olarak, bir nesneyi seçtikten sonra sol dokunmatik yüzey tuşuna basılı tutarak istediğiniz konuma taşıyabilir ve bırakmak istediğinizde parmağınızı sol tuştan kaldırabilirsiniz.

## Sabit Disk ve Katı Hâl Diski Hakkında

Bu dizüstü bilgisayar, kullanıcının satın aldığı modele bağlı olarak sabit diskle veya katı hâl diskiyle (SSD) donatılmış olabilir.

Sabit disk ve katı hâl disk, dijital bilgileri depolamak ve geri almak için kullanılan veri depolama aygıtlarıdır. Çoğu katı hâl disk, NAND temelli anlık bellek kullanır ve sabit disklerden daha yüksek veri aktarımı hızlarına, daha düşük güç tüketimine ve daha yüksek okuma/yazma hızına sahiptir.

Dizüstü bilgisayar açıkken sabit disk ve katı hâl diskini çıkarmaya veya takmaya çalışmayın. Sabit diskler ve katı hâl disklerinin değiştirilmesi için lütfen yetkili bayiye veya servis merkezine danışın.

## M.2 SSD Yuvası Hakkında


Dizüstü bilgisayar, M.2 SSD kartlarına yönelik, kullanıcılara çok çeşitli özellikler ve kullanımlar sağlayan, SATA veya PCIe arabirimleriyle uyumlu M.2 SSD yuvalarıyla donatılmış olabilir.

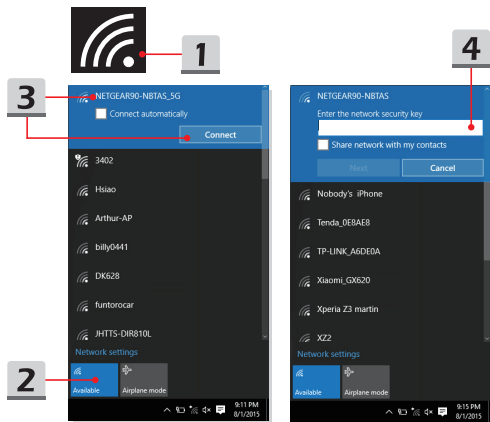
## Internet'e Bağlanma


### Kablosuz Yerel Alan Ağı (LAN)

Kablosuz LAN, Internet'e herhangi bir kablo kullanmadan bağlanmanıza olanak tanıyan bir kablosuz geniş bant bağlantısıdır. Bir Kablosuz LAN bağlantısı kurmak için lütfen aşağıdaki talimatları izleyin.

► Kablosuz LAN Bağlantısı

1. Masaüstüne gidin. Görev çubuğunun sağ alt köşesindeki  simgesini bulup, Ağ ayarları menüsünü açmak için tıklayın.
2. Ağ ayarlarında [Wi-Fi] ve [Uçak modu] şeklinde iki seçenek vardır; burada [Wi-Fi] öğesini seçin.
3. Internet'e bağlanmak için, ağ listesinden bir Kablosuz LAN bağlantısı seçin. Devam etmek için [Bağlan] düğmesine tıklayın.
4. Seçilen ağa bağlanmak için bir güvenlik anahtarı sorulabilir. [İleri] düğmesine tıklayın.




- Kablosuz LAN durumunu kontrol edin
- Uçak modu etkinleştirildiğinde, Kablosuz LAN bağlantısı kapatılacaktır. Bir Kablosuz LAN bağlantısı ayarlamadan önce Uçak modunun kapatıldığını emin olun.
1. Masaüstüne gidin. Görev çubuğunun sağ alt köşesindeki  simgesini bulup, Ağ ayarları menüsünü açmak için tıklayın.
  2. Ağ ayarlarında Kablosuz LAN modunun kullanılabilir olup olmadığını kontrol edin.
  3. Bunun yerine, görev çubuğunun sağ alt köşesindeki [SCM] simgesini bulup, Sistem Kontrolü Yöneticisi ana penceresini açmak için tıklayın ve Kablosuz LAN modunun açık olup olmadığını kontrol edin.

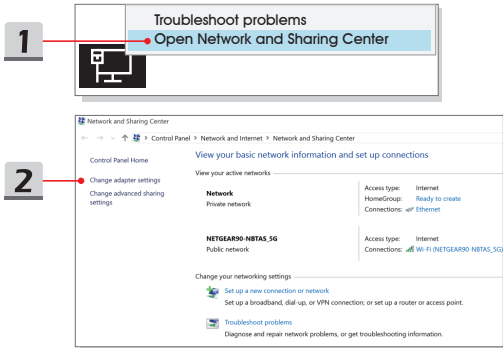


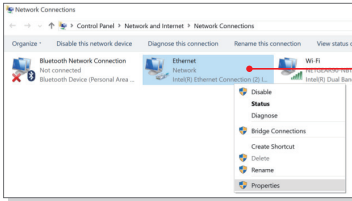
## Kablolu LAN

İnternet'e bağlanmak için kablolar ve ağ bağdaştırıcıları kullanın. Dinamik IP/PPPoE, Geniş Bant (PPPoE) veya Statik IP bağlantısı ayarlamadan önce, İnternet bağlantısı kurulumu konusunda yardım için lütfen İnternet Hizmet Sağlayıcınız veya ağ yöneticinizle iletişime geçin.

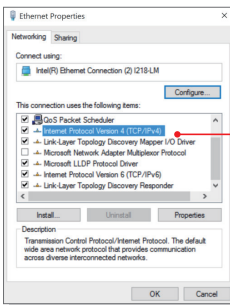
► Dinamik IP/PPPoE Bağlantısı

1. Masaüstüne gidin. Görev çubuğunun sağ alt köşesindeki  simgesini bulup, [Ağ ve Paylaşım Merkezi'ni Aç] öğesini seçmek için sağ tıklayın.
2. [Bağdaştırıcı ayarlarını değiştirin] öğesini seçin.
3. Açılır menüden [Özellikler] öğesini seçmek için [Ethernet] öğesine sağ tıklayın.
4. Ethernet Özellikleri penceresinde, [Ağ iletişimi] sekmesini seçip [İnternet Protokolü sürüm 4 (TCP/IPv4)] seçeneğini işaretleyin. Devam etmek için [Özellikler] düğmesine tıklayın.
5. [Genel] sekmesini seçip, [Otomatik olarak bir IP adresi al] ve [DNS sunucu adresini otomatik olarak al] öğelerine tıklayın. [Tamam] düğmesine tıklayın.

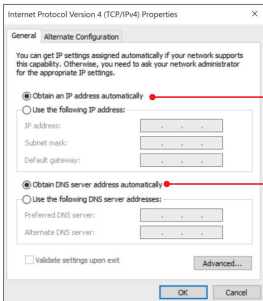




3




4

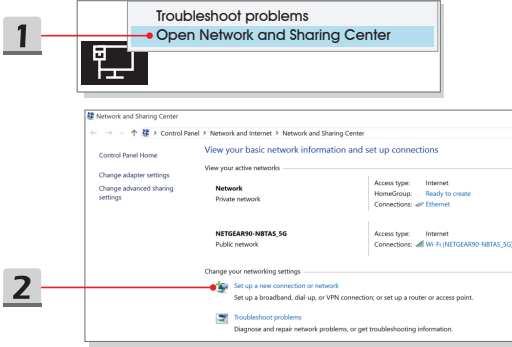


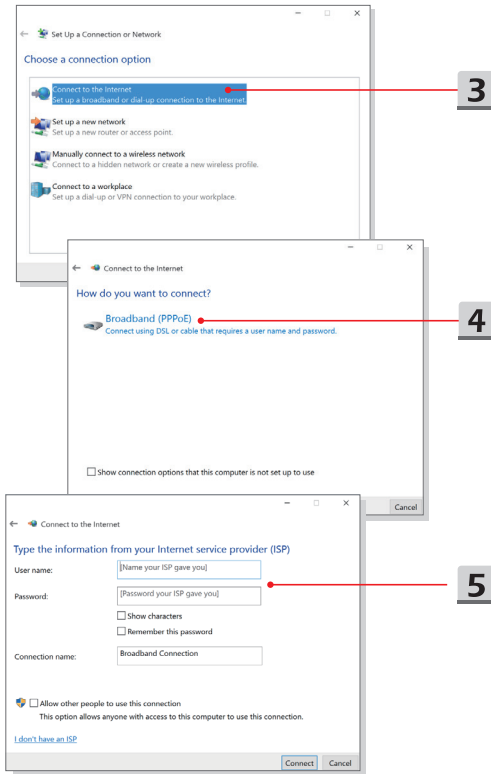
5

5

► Geniş Bant (PPPoE) Bağlantısı

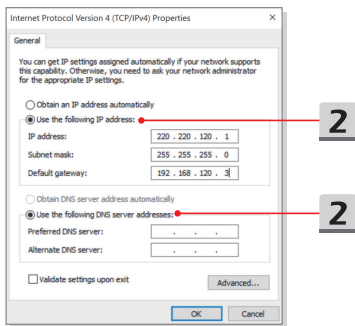
1. Masaüstüne gidin. Görev çubuğunun sağ alt köşesindeki  simgesini bulup, [Ağ ve Paylaşım Merkezi'ni Aç] öğesini seçmek için sağ tıklayın.
2. [Ağ ayarlarınızı değiştirin] altında [Yeni bağlantı veya ağ kurun] seçimini yapın.
3. [İnternet'e Bağlanın] öğesini seçip [İleri] düğmesine tıklayın.
4. [Geniş Bant (PPPoE)] öğesine tıklayın.
5. Dosya adı, Şifre ve Bağlantı adı alanlarını doldurun. Ardından [Bağlan] düğmesine tıklayın.





### ► Statik IP Bağlantısı


1. Dinamik IP/PPPoE Bağlantısı kısmındaki 1 ila 4. adımları izleyin.
2. [Genel] sekmesini seçip, [Aşağıdaki IP adresini kullan:] ve [Aşağıdaki DNS sunucu adreslerini kullan:] öğelerine tıklayın. IP adresini, Alt ağ maskesini ve Varsayılan ağ geçidini girmeniz istenecektir. Ardından [Tamam] düğmesine tıklayın.

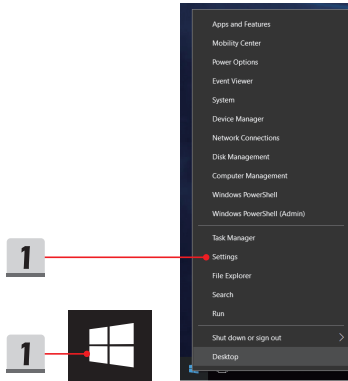


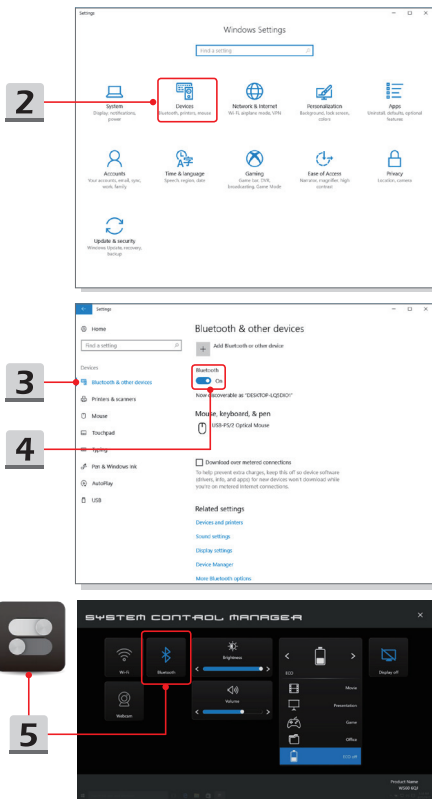
## Bluetooth Bağlantısı Kurma

Bluetooth eşleştirme, iki Bluetooth aygıtın yapılan bağlantı aracılığıyla birbirleriyle iletişim kurduğu bir işlemdir.

### Bluetooth Bağlantısını Eşleştirme

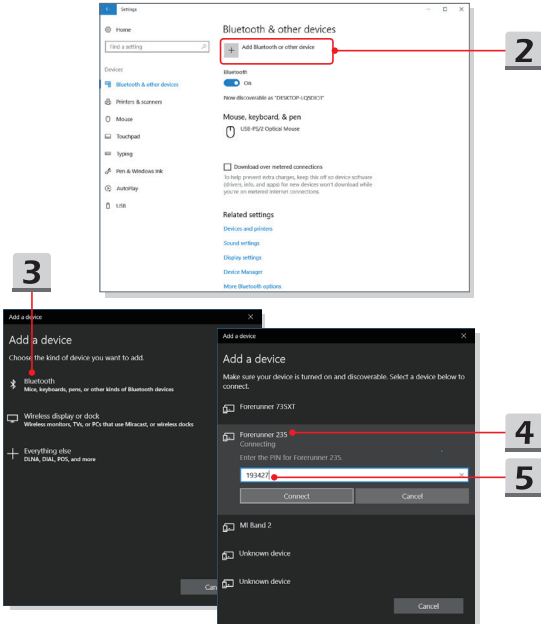
- Bluetooth durumunu kontrol etme  
Uçak modu etkinleştirildiğinde, Bluetooth bağlantısı kapatılacaktır. Bir Bluetooth bağlantısı ayarlamadan önce Uçak modunun kapatıldığınından emin olun.
- 1. Masaüstüne gidin. Ekranın sol alt köşesindeki  simgesini bulup tıklayın.
- 2. [Windows Ayarları] menüsünü açmak için [Ayarlar] ögesini, ardından sonraki Ayarlar menüsüne girmek için [Aygıtlar] ögesini seçin.
- 3. [Bluetooth ve diğer aygıtlar] ögesini seçin.
- 4. [Kapalı] durumdaysa, Bluetooth bağlantısını [Açık] konumuna getirin.
- 5. Bunun yerine, görev çubuğunun sağ alt köşesindeki [SCM] simgesini bulup, Sistem Kontrolü Yöneticisi ana penceresini açmak için tıklayın. Bluetooth bağlantısının açık olup olmadığını kontrol edin.





► Bluetooth aygıtları eşleştirme

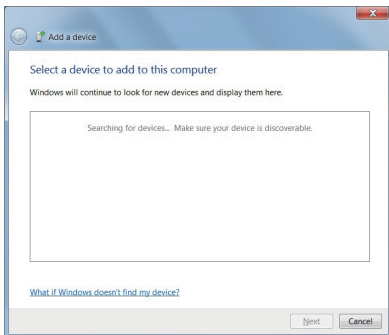
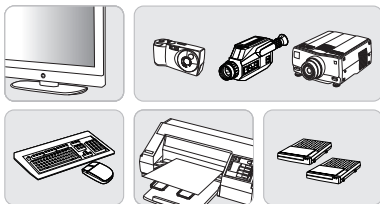
1. [Başlat/ Ayarlar/ Aygıtlar] kısmına gidip [Bluetooth ve diğer aygıtlar] ögesini bulun.
2. [Bluetooth veya diğer aygıt ekle] ögesine tıklayın.
3. [Bluetooth] ögesine tıklayın.
4. Eşleştirmeyi başlatmak için bir aygıt seçin.
5. Bağlanılmayı bekleyen aygıt tarafından belirtilen şifreyi sağlayıp, ardından devam etmek için [Bağlan] ögesine tıklayın.



## Harici Aygıtları Bağlama

Bu dizüstü bilgisayar, USB, HDMI, DisplayPort ve mini DisplayPort gibi çeşitli G/Ç (giriş/çıkış) bağlantı noktalarıyla donatılmış olabilir. Kullanıcılar, dizüstü bilgisayara çeşitli çevre birimlerini bağlayabileceklerdir.

Bu aygıtları bağlamak için, önce her bir aygıtın talimat kılavuzuna başvurun, ardından aygıtı dizüstü bilgisayara bağlayın. Bu dizüstü bilgisayar, bağlanan aygıtları otomatik olarak algılama becerisine sahiptir. Aygıtlar algılanamazsa, yeni aygıtlar eklemek için lütfen [Başlat Menüsü / Denetim Masası / Donanım ve Ses / Aygıt ekle] kısmına gidip aygıtları elle etkinleştirin.



## Video: RAID İşlevini Kullanma

Bu dizüstü bilgisayar farklı düzeylere sahip RAID işlevini destekleyebilir. RAID, kullanıcıların verileri birden fazla sabit disk veya katı hâl diskinde depolamasını sağlar. Daha fazla ve doğru bilgi için yerel bayiyle iletişime geçin ve desteklenen RAID işlevlerinin, kullanıcıların satın aldığı modellere bağlı olabileceğine dikkat edin.

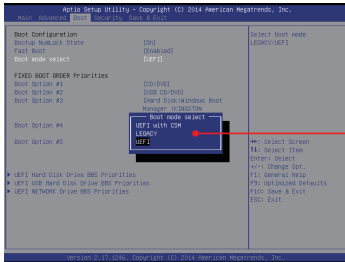
Talimat videosunu şu adreste izleyin: <https://youtu.be/u2C35-ctFbw>

---



## BIOS'ta Önyükleme Modunu seçme

1. Sistemi açın. İlk logo ekranı görünür görünmez hemen DEL tuşuna basıp BIOS menüsüne girin.
2. İmleci [Boot] (Önyükleme) sekmesine getirip, Boot Configuration (Önyükleme Yapılandırması) kısmında [Boot mode select] (Önyükleme modu seçimi) öğesini seçin.
3. UEFI tabanlı BIOS destekleyen işletim sistemleri için (Windows 10), [UEFI] seçiminin yapılması önerilir.
4. Dizüstü bilgisayara Windows işletim sisteminin kurulması konusunda daha fazla bilgi için, <https://www.msi.com/faq/notebook-1971> adresindeki MSI SSS sayfasına başvurun.



## Video: MSI Dizüstü Bilgisayarlarda Windows 10 İşletim Sisteminin Geri Yüklenmesi

Gerektiğinde [F3 Kurtarma] ve [Windows 10 Ayarları] kullanarak Windows 10 işletim sistemini geri yüklemek için şu adresteki videoyu izleyin: <https://www.youtube.com/watch?v=hSrK6xAQooU>

---



## Video: MSI One Touch Install Kullanımı

Tek tıklamayla yükleme uygulaması olan MSI **"One Touch Install"**, kullanıcıların MSI dizüstü bilgisayarlarda gerekli olan tüm sürücülerini tek tıklamayla etkin biçimde yüklemesine olanak tanır.

Aşağıdaki adreslerde bulunan talimat videosunu izleyin:

Windows 10/ 8.1: <https://www.youtube.com/watch?v=ERItRaJUKQs>

Windows 7: <https://www.youtube.com/watch?v=43lnM4m-500>









