



msi[®]

1

Wstęp

Zawartość

1 Wstęp	1-1
Uregulowania prawne i oświadczenia	1-4
Oświadczenie FCC-B o zakłóceniach częstotliwości radiowych	1-4
Warunki FCC	1-4
Zgodność z CE	1-4
Uregulowania prawne dotyczące baterii	1-5
Oświadczenie WEEE	1-5
Instrukcje bezpieczeństwa	1-6
Najważniejsze informacje MSI	1-8
Informacja o dysku optycznym	1-9
Znaki towarowe	1-9
Historia wersji	1-9
2 Wprowadzenia	2-1
Układ instrukcji	2-2
Rozpakowywanie	2-2
Ogólny opis urządzenia	2-3
Widok z góry po otwarciu pokrywy	2-3
Widok z przodu	2-7
Widok z prawej strony	2-8
Widok z lewej strony	2-9
Widok od tyłu	2-11
Widok od spodu	2-12
Dane techniczne	2-13
3 Szybkie uruchamianie	3-1
Rozpoczęcie pracy z notebookiem	3-2
Jak bezpiecznie rozpocząć pracę z notebookiem	3-3
Jak zarządzać zasilaniem	3-4
Zasilacz AC/DC	3-4
Zasilanie bateryjne	3-4
W jaki sposób ustawić plan zasilania w systemie Windows	3-6
Jak korzystać z klawiatury	3-8
Przycisk Windows	3-8
Przełącznik monitora	3-8
Wyłączanie lub włączanie płytki dotykowej	3-8
Przejsięcie w tryb uśpienia	3-9

Regulacja poziomów jasności ekranu.....	3-9
Regulacja poziomu głośności dźwięku.....	3-9
Regulacja poziomów jasności podświetlenia klawiatury.....	3-10
Klawisze szybkiego uruchamiania	3-10
Czym jest płytką dotykowa	3-12
Czym jest twardy dysk	3-13
Czym jest dysk stały	3-13
Jak korzystać z gniazda PCIe / SATA SSD.....	3-14
Typy gniazd i dysków SSD	3-15
Odinstalowanie i instalacja	3-15
Jak korzystać z napędu dysków optycznych	3-16
Bezprzewodowa sieć LAN	3-17
Przewodowa sieć LAN	3-19
Jak skonfigurować połączenie Bluetooth.....	3-22
Aktywacja połączenia Bluetooth	3-22
Jak połączyć się z urządzeniami zewnętrznymi	3-24
Jak korzystać z kilku monitorów	3-25
Jak korzystać z funkcji RAID	3-26
Jak wybrać Boot Mode (tryb uruchamiania) w BIOS podczas instalacji systemu operacyjnego	3-27
Gdzie znajdują się główne elementy	3-28

Uregulowania prawne i oświadczenia

Oświadczenie FCC-B o zakłóceniach częstotliwości radiowych

Urządzenie to zostało poddane testom, które stwierdziły, że jest zgodne z ograniczeniami wyznaczonymi dla urządzeń cyfrowych klasy B w części 15 przepisów FCC. Ograniczenia te zostały wyznaczone, aby zapewniać odpowiednie zabezpieczenie przed szkodliwymi zakłóceniami w instalacjach domowych. Urządzenie generuje, używa oraz może wytwarzać energię promieniowania radiowego i, jeśli nie jest zainstalowane i używane ściśle według zaleceń instrukcji, może powodować zakłócenia w komunikacji radiowej. Jednakże, nie gwarantuje się, że nie wystąpią zakłócenia w określonej instalacji. Jeśli więc urządzenie powoduje zakłócenia w odbiorze radia lub telewizji, których przyczynę można potwierdzić wyłączając i włączając urządzenie, użytkownik może podjąć próbę ich usunięcia poprzez wykonanie jednej lub więcej wymienionych poniżej czynności:

- ▶ Obrócenie lub przemieszczenie anteny odbiorczej.
- ▶ Zwiększenie odległości pomiędzy urządzeniem a odbiornikiem.
- ▶ Podłączenie urządzenia do gniazdka zasilającego znajdującego się w innym obwodzie elektrycznym niż ten, do którego podłączony jest odbiornik telewizyjny lub radiowy.
- ▶ Konsultacja z dostawcą lub doświadczonym technikiem RTV.

UWAGA

- ▶ Zmiany i modyfikacje bez odpowiedniej, specjalnej akceptacji jednostek odpowiedzialnych za zgodność mogą unieważnić prawo użytkownika do korzystania z urządzenia.
- ▶ By zachować zgodność z limitami emisji, należy używać wyłącznie ekranowanych kabli i przewodów prądu zmiennego.

Warunki FCC

To urządzenie jest zgodne z częścią 15 zasad FCC. Jego działanie podlega dwóm następującym warunkom:

- ▶ Urządzenie nie może powodować szkodliwych zakłóceń.
- ▶ Urządzenie musi być odporne na odbierane zakłócenia, w tym na zakłócenia, które mogą spowodować jego niepożądane działanie.

Zgodność z CE



To urządzenie jest zgodne z istotnymi wymaganiami bezpieczeństwa i innymi, powiązanymi postanowieniami określonymi w Dyrektywie Europejskiej.

Uregulowania prawne dotyczące baterii



Unia europejska: baterii, zestawów baterii i akumulatorów nie wolno utylizować jako nieposortowane odpady gospodarstwa domowego. Należy je przekazać do publicznego punktu zbiórki, który dokona ich zwrotu, odzysku lub przetworzenia zgodnie z lokalnymi przepisami.



廢電池請回收

Tajwan: ze względu na wymagania ochrony środowiska zużyte baterie należy zbierać oddzielnie w celu recyklingu lub specjalnego usuwania.

Kalifornia, USA: bateria pastylkowa może zawierać nadchlorany i wymaga specjalnego traktowania podczas recyklingu i utylizacji na terenie stanu Kalifornia.

Więcej informacji znajduje się na stronie:

<http://www.dtsc.ca.gov/hazardouswaste/perchlorate/>

Wskazówki dotyczące bezpiecznego użytkowania baterii litowej

Nieprawidłowa wymiana baterii może spowodować jej wybuch. Wymieniać można wyłącznie na baterię tego samego lub równoważnego typu zalecaną przez producenta. Zużyte baterie można wyrzucać zgodnie z instrukcjami producenta.

Oświadczenie WEEE



Unia europejska: Zgodnie z Dyrektywą Unii Europejskiej („UE”) dotyczącą zużytego sprzętu elektrycznego i elektronicznego (dyrektywa 2002/96/EC), która weszła w życie 13 sierpnia 2005, tzw. „sprzęt elektryczny i elektroniczny” nie może być traktowany jako odpady komunalne, tak więc producenci tych urządzeń są zobowiązani do odbierania ich w momencie gdy produkt jest wycofywany z użycia.

Instrukcje bezpieczeństwa



Przeczytaj starannie i gruntownie instrukcje bezpieczeństwa. Należy stosować się do wszystkich ostrzeżeń umieszczonych na urządzeniu lub w podręczniku użytkownika.



Urządzenie oraz jego wyposażenie należy przechowywać z dala od wilgoci i nie narażać ich na działanie wysokiej temperatury.



Przed ustawieniem urządzenia należy go umieścić na stabilnej powierzchni.



Szczeliny w obudowie służą do konwekcji powietrza i do ochrony urządzenia przed przegrzaniem. Nie należy zasłaniać szczelin.



- Aby zapobiec eksplozji wywołanej nieprawidłową wymianą baterii, należy użyć wyłącznie tego samego lub równoważnego typu baterii, zalecanego przez producenta.
- Baterię należy zawsze umieszczać w bezpiecznym miejscu.



- Nie należy pozostawiać urządzenia w miejscu bez wentylacji przy temperaturze przechowywania powyżej 60°C (140°F) lub poniżej 0°C (32°F), ponieważ może to uszkodzić urządzenie.
- Maksymalna dopuszczalna temperatura otoczenia podczas korzystania z tego urządzenia wynosi 35°C (95°F).



- Przed podłączeniem urządzenia do gniazda zasilania należy upewnić się, że wartość napięcia zasilania mieści się w bezpiecznych granicach i zostało prawidłowo ustalone w przedziale 100~240 V.
- Zawsze należy odłączyć przewód zasilający przed przystąpieniem do instalacji jakiegokolwiek dodatkowej karty lub modułu.
- Jeśli sprzęt nie będzie używany przez dłuższy czas należy zawsze odłączyć przewód zasilający prądu zmiennego lub odłączyć baterię, aby zapewnić zerowe zużycie energii.



Przewód zasilający należy umieścić tak, aby nikt przypadkiem na niego nie nadepnął. Nie należy ustawiać niczego na przewodzie zasilającym.



W pobliżu urządzenia nie mogą znajdować się obiekty o silnym polu magnetycznym lub elektrycznym.



Przy podłączaniu koncentrycznego kabla telewizyjnego do tunera TV należy się upewnić, że jego ekran jest prawidłowo podłączony do systemu uziemienia budynku.



Nigdy nie wlewaj jakichkolwiek płynów do otworów w obudowie, może to zniszczyć urządzenie lub spowodować porażenie prądem.



W razie wystąpienia którejkolwiek z poniższych sytuacji należy skontaktować się z Działem Serwisowym.

- Przewód zasilający lub wtyczka uległy uszkodzeniu.
- Do wnętrza urządzenia dostał się płyn.
- Sprzęt był poddany działaniu wilgoci.
- Sprzęt nie działa poprawnie lub nie można go uruchomić z pomocą podręcznika użytkownika.
- Sprzęt został upuszczony i uszkodzony.
- Sprzęt nosi oczywiste znamiona uszkodzenia.

Energooszczędność produktu

- Zmniejszone zużycie energii podczas używania i w trybie wstrzymania.
- Ograniczone użycie substancji szkodliwych dla środowiska i dla zdrowia.
- Łatwy demontaż i recykling.
- Zmniejszone zużycie zasobów naturalnych poprzez zachęcanie do recyklingu.
- Zwiększona żywotność produktu, poprzez łatwe aktualizacje.
- Zmniejszona ilość trwałych odpadów, dzięki polityce zwrotów.



Polityka ochrony środowiska

- Konstrukcja produktu umożliwia prawidłowe, ponowne wykorzystanie części i recykling, dlatego nie należy go wyrzucać.
- Użytkownicy powinni skontaktować się z lokalnym autoryzowanym punktem zbiórki, do celów recyklingu i usuwania zużytych produktów.

Najważniejsze informacje MSI

Najważniejsze informacje na temat MSI można znaleźć na stronie internetowej <http://www.msi.com> i <https://www.youtube.com/user/MSIGamingGlobal>



Silnik SteelSeries tylko w notebooku MSI GAMING

MSI współpracuje ze SteelSeries w celu opracowania wyłączonego silnika SteelSeries w notebookach do gry. Silnik SteelSeries jest aplikacją, która łączy wszystkie funkcje często wykorzystywane przez graczy w zarządzaniu wieloma urządzeniami.



Notebook MSI GAMING Notebook jest pierwszym notebookiem do gier wyposażonym w aplikację do strumieniowania na żywo XSplit Gamecaster!

Notebook do gier MSI jest wyposażony w funkcję XSplit Gamecaster, najprostsze rozwiązanie do strumieniowania na żywo i rejestracji dla graczy. Zobacz podstawowy samouczek funkcji Xsplit Gamecaster.



Dźwięk w notebookach MSI Gaming opracowany przez Dynaudio.

MSI, podczas opracowywania notebooków do gry jest partnerem Dynaudio, duńskimi specjalistami w zakresie dźwięku w celu zapewnienia autentycznych wiernych parametrów dźwięku.

Informacja o dysku optycznym

OSTROŻNIE: urządzenie to zawiera system laserowy i jest sklasyfikowane jako „PRODUKT LASEROWY KLASY 1”. W celu prawidłowego używania tego modelu, należy uważnie przeczytać ten podręcznik z instrukcjami i zachować go do wykorzystania w przyszłości. W przypadku jakichkolwiek problemów z tym modelem należy skontaktować się z najbliższą „AUTORYZOWANĄ stacją obsługi”. Aby zapobiec narażeniu na bezpośrednie oddziaływanie wiązki lasera, nie należy demontować obudowy.

Znaki towarowe

- ▶ Wszystkie znaki towarowe są własnością odpowiednich właścicieli.
- ▶ THX i THX TruStudio Pro to znaki towarowe THX Ltd. , które mogą być zastrzeżone w niektórych jurysdykcjach. Wszelkie prawa zastrzeżone.
- ▶ Sound Blaster® to zastrzeżony znak towarowy firmy Creative Technology Ltd.

Historia wersji

- ▶ Wersja: 1.0
- ▶ Data: 02, 2015

[illegible]



msi[®]

2

Wprowadzenia

Gratulujemy, że stałeś się użytkownikiem tego wspaniale zaprojektowanego notebooka. Ten wyjątkowy notebook zapewni ci komfort i profesjonalizm użytkowania. Możemy z dumą przekazać użytkownikom, że ten notebook został gruntownie sprawdzony, co gwarantujemy naszą reputacją i zapewni niezrównaną niezawodność oraz satysfakcję klienta.

Układ instrukcji

Niniejsza instrukcja obsługi zawiera informacje i ilustracje dotyczące używania tego komputera notebook. Zaleca się uważne przeczytanie jej przed rozpoczęciem pracy z urządzeniem.

Rozdział 1, Przedmowa, podaje użytkownikom podstawowe informacje na temat bezpieczeństwa i środków ostrożności, dotyczących użytkowania niniejszego notebooka.

Rozdział 2, Wprowadzenia, podają krótkie wprowadzenie do funkcji notebooka i zawierają opisy ogólne, opisy przycisków funkcji, przycisków szybkiego uruchamiania, złączy, diod LED itp.

Rozdział 3, Szybkie uruchamianie, podaje podstawowe instrukcje obsługi, pomagające użytkownikom w zapoznaniu się z notebookiem.

Rozpakowywanie

W pierwszej kolejności należy rozpakować opakowanie transportowe i sprawdzić dokładnie wszystkie elementy. Jeśli jakiś element wyposażenia uległ zniszczeniu lub brakuje go, niezwłocznie skontaktuj się ze sprzedawcą. Zachowaj opakowanie transportowe na wypadek gdybyś musiał przesyłać urządzenie w przyszłości. Opakowanie powinno zawierać następujące elementy:

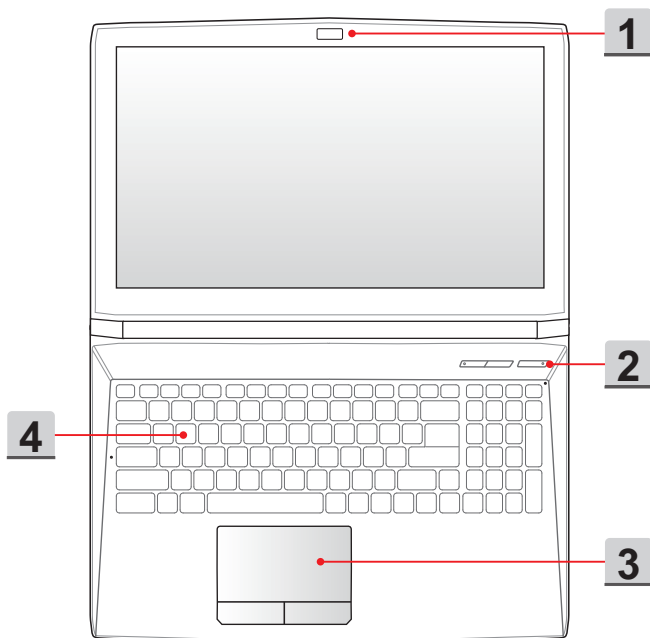
- ▶ Notebook
- ▶ Instrukcja szybkiego uruchamiania
- ▶ Zasilacz prąd zmienny/prąd stały i przewód zasilający prądu zmiennego
- ▶ Torba do przenoszenia (opcjonalnie)
- ▶ Dysk wszystko-w-jednym z aplikacjami, z pełną wersją instrukcji, sterownikami, programami narzędziowymi oraz opcjonalną funkcją przywracania systemu, itd.

Ogólny opis urządzenia

W części znajduje się opis podstawowych aspektów dotyczących komputera notebook. Pozwoli to na lepsze poznanie wyglądu tego komputera notebook przed rozpoczęciem jego używania. Należy pamiętać, że pokazane rysunki służą wyłącznie orientacyjnemu.

Widok z góry po otwarciu pokrywy

Przedstawiona poniżej ilustracja, przedstawiająca otwarty notebook od góry z opisem, pozwoli ci się zapoznać z głównym obszarem operacyjnym notebooka.



1. Kamera internetowa/ Dioda LED kamery internetowej/ Wbudowany mikrofon

- Wbudowaną kamerę internetową można używać do wykonywania zdjęć, nagrywania wideo lub wideokonferencji i innych aplikacji interaktywnych.
- Wskaźnik LED kamery internetowej, znajdujący się obok kamery, świeci światłem białym po uaktywnieniu funkcji kamery internetowej; dioda LED przestaje świecić, po wyłączeniu tej funkcji.
- Wbudowany mikrofon działa w taki sam sposób jak mikrofon zewnętrzny.

2. Przyciski szybkiego uruchamiania

Przycisków szybkiego uruchamiania można używać do uaktywniania specyficznych aplikacji lub narzędzi. Następujące przyciski szybkiego uruchamiania będą działać jedynie w systemie operacyjnym z zainstalowaną aplikacją SCM. Znajdź aplikację SCM na dostarczonym w pakiecie dysku wszystko-w-jednym, dla zapewnienia łatwego i wygodnego działania. Zaleca się, aby zainstalować aplikację SCM.



Cooler Boost

- Naciśnij ten przycisk, by zwiększyć prędkość wentylatora do poziomu maksymalnego i obniżyć ogólną temperaturę notebooka.
- Dioda LED w przycisku świeci kiedy prędkość wentylatora jest ustawiona na poziom maksymalny, dioda LED gaśnie kiedy wybrany jest tryb AUTO.



**SSE
(opcjonalnie)**

- Notebook może mieć fabrycznie zainstalowaną wyjątkową aplikację do zarządzania klawiaturą, SSE (SteelSeries Engine). Za pomocą aplikacji, użytkownicy będą mogli posiadać wiele różnych kombinacji klawiszy funkcyjnych definiowanych na szczególne okazje.
- Przycisk ten służy do wywoływania interfejsu użytkownika SSE.
- Jeżeli w notebooku nie ma zainstalowanej fabrycznie aplikacji SSE, przycisk ten służy do zmiany jasności klawiatury.



Zasilanie

Przycisk zasilania

- Przycisk ten służy do WŁĄCZANIA i WYŁĄCZANIA notebooka.
- Przycisk ten służy również do wzbudzania notebooka ze stanu uśpienia.

Dioda LED zasilania

- Dioda LED świeci się, gdy notebook jest włączony.
- Dioda LED nie świeci, gdy komputer notebook jest wyłączony.

3. Płytki dotykowa

Jest to urządzenie wskazujące notebooka.

4. Klawiatura

Wbudowana klawiatura obsługuje wszystkie funkcje pełnowymiarowej klawiatury.

Przyciski szybkiego uruchamiania [Fn]

Użyj klawiszy [Fn] na klawiaturze w celu uaktywnienia specyficznych aplikacji lub narzędzi.

Klawisze te służą usprawnieniu pracy.

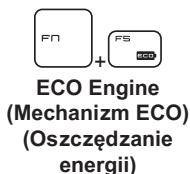
Następujące klawisze będą działać wyłącznie w systemie operacyjnym z zainstalowaną aplikacją SCM.



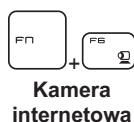
Dragon Gaming Center (Centrum gier Dragon) lub zdefiniowane przez użytkownika (opcjonalnie)

- Notebook może mieć wstępnie zainstalowaną aplikację do gier **Dragon Gaming Center (Centrum gier Dragon)**, zapewniającą użytkownikom niesamowite i wydajne rozwiązanie dla graczy.
- Ze wstępnie zainstalowaną aplikacją Dragon Gaming Center (Centrum gier Dragon), za pomocą klawiszy **Fn** oraz **F4** można wywołać etykietę [Instant Play: Play Key Setting], aby zdefiniować klawisze szybkiego uruchamiania dla konkretnych aplikacji. Po wprowadzeniu ustawień, korzystając z klawiszy **Fn** oraz **F4** można uruchomić przypisaną aplikację. Jeżeli klawisze nie zostały przypisane, użycie **Fn** oraz **F4** spowoduje wywołanie etykiety [Instant Play: Play Key Setting].

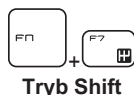
- Jednakże jeżeli aplikacja Dragon Gaming Center (Centrum gier Dragon) nie została zainstalowana lub została usunięta, za pomocą klawiszy **Fn** oraz **F4** można uruchomić aplikację zdefiniowaną przez użytkownika.



- Naciśnij i przytrzymaj klawisz **Fn**, a następnie naciskaj klawisz **F5**, aby przełączać się pomiędzy różnymi trybami oszczędzania energii zapewnianymi przez **ECO Engine (Mechanizm ECO)** lub wyłączyć ponownie tę funkcję.



- Naciśnij i przytrzymaj klawisz **Fn**, a następnie naciśnij klawisz **F6**, by włączyć funkcję **kamery internetowej**. Naciśnij ponownie w celu wyłączenia.

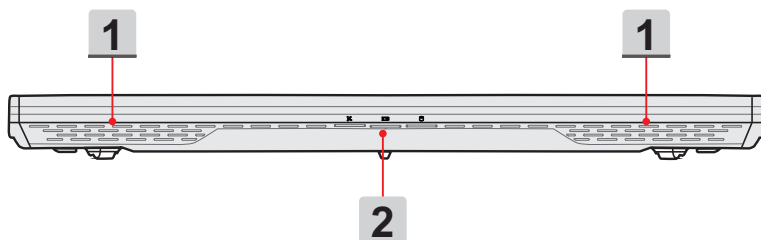


- Naciśnij i przytrzymaj klawisz **Fn**, a następnie naciśnij klawisz **F7**, aby przełączać pomiędzy trybami **sportowym / komfortowym / zielonym** oraz zwiększać wydajność.
- Funkcja jest aktywowana wyłącznie kiedy podłączony jest zasilacz AC, a domyślne ustawienie to tryb sportowy.



- Naciśnij i przytrzymaj klawisz **Fn**, a następnie naciskaj wielokrotnie klawisz **F10**, aby włączyć lub wyłączyć **Tryb samolotowy**.
- Ze względu na bezpieczeństwo lotu, podczas lotu samolotem zawsze należy włączać tryb samolotowy.
- Spójrz na ikonę włączania trybu samolotowego w **[Start/ Ustawienia/ Zmień ustawienia komputera/ Sieć / Tryb samolotowy]** na pulpicie, by sprawdzić status urządzenia.

Widok z przodu



1. Głośniki stereo

Udostępnia wysokiej jakości system sound blaster z systemem stereo oraz obsługą funkcji Hi-Fi.

2. Dioda LED stanu



Bezprzewodowa sieć LAN (WiFi)

- Dioda LED bezprzewodowej sieci LAN świeci się po włączeniu funkcji **bezprzewodowej sieci LAN (WiFi)**.
- Po wyłączeniu tej funkcji, dioda LED gaśnie.

Stan baterii



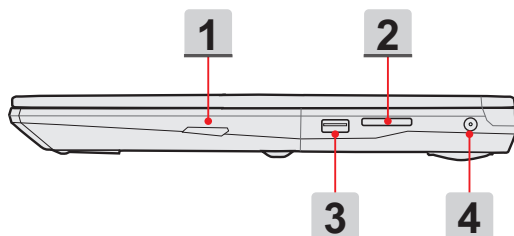
- Dioda LED świeci podczas ładowania baterii.
- Ciągłe miganie przy uszkodzeniu baterii, lub gdy zalecana jest wymiana baterii na nową.
- Sprawdź u lokalnego dostawcy możliwość zakupienia baterii równoważnego typu zalecanej przez producenta.
- Dioda LED baterii przestaje się świecić, gdy bateria jest całkowicie naładowana lub, gdy odłączony jest adapter prąd zmienny/prąd stały.



Wskaźnik aktywności napędu

Dioda LED miga, kiedy system uzyskuje dostęp do wewnętrznych dysków twardych.

Widok z prawej strony



1. Napęd dysków optycznych

Notebook jest wyposażony w napęd dysków optycznych. Rzeczywisty typ urządzenia fabrycznie zainstalowanego w notebooku zależy od zakupionego modelu.

2. Czytnik kart

Wbudowany czytnik kart obsługuje karty SD3 (Secure Digital). Należy skontaktować się z miejscowym serwisem w celu uzyskania prawidłowych informacji, oraz należy pamiętać, że zakres wspieranych kart pamięci może zostać zmieniony bez uprzedzenia.

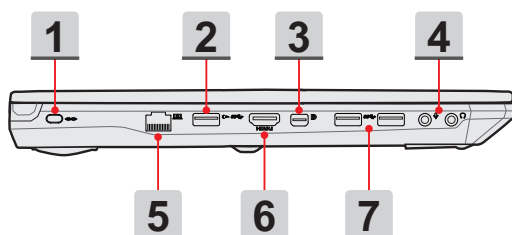
3. Port USB 2.0

Port USB 2.0 pozwala na podłączenie urządzeń peryferyjnych z interfejsem USB, takich jak np. mysz, klawiatura, modem, zewnętrzny dysk twardy, drukarka itp.

4. Złącze zasilania

Złącze to służy do podłączenia zasilacza prądu zmiennego/prądu stałego, zasilającego notebook.

Widok z lewej strony



1. Blokada Kensington

Notebook ma otwór blokady Kensington, który pozwala użytkownikom na przymocowanie notebooka do podłoża przy pomocy pokrytej gumą metalowej linki i klucza lub urządzenia mechanicznego PIN. Jeden koniec linki ma małą pętlę, która umożliwia przełożenia całej linki dookoła stałego obiektu, takiego jak ciężki stół lub inny podobny sprzęt, a przez to zabezpieczenie komputera notebook.

2. Port USB 3.0/ Port USB z turbo doładowaniem

USB 3.0, SuperSpeed USB, oferuje wyższe prędkości interfejsu do podłączania różnych urządzeń, takich jak napędy pamięci masowej, twarde dyski, czy kamery wideo, oraz oferuje więcej korzyści z szybkiego przesyłu danych.

Port USB z turbo doładowaniem zapewnia funkcję szybszego ładowania urządzeń Apple kiedy notebook jest w trybie wyłączenia.

3. Mini-DisplayPort

Mini DisplayPort jest zminiaturyzowaną wersją urządzenia DisplayPort, z odpowiednim złączem, Mini DisplayPort może być wykorzystywany do podłączania monitorów z interfejsami VGA, DVI lub HDMI.

4. Złącza portów audio

Wysokiej jakości system sound blaster z systemem stereo oraz obsługą funkcji Hi-Fi.



Mikrofon

Do podłączania mikrofonu zewnętrznego.



Słuchawki

Złącze do podłączania głośników lub słuchawek.

5. Złącze RJ-45

Złącze Ethernet 10/100/1000 służy do podłączania kabla LAN w celu umożliwienia pracy w sieci.

6. Złącze HDMI

HDMI [High Definition Multimedia Interface (Wysokiej jakości interfejs multimedialny)] to nowy standard interfejsu dla komputerów PC, wyświetlaczy i sprzętu elektronicznego, który za pomocą jednego kabla obsługuje standardowy, rozszerzony i wysokiej rozdzielczości sygnał wideo, a także wielokanałowy cyfrowy sygnał audio.

7. Porty USB 3.0

USB 3.0, SuperSpeed USB, oferuje wyższe prędkości interfejsu do podłączania różnych urządzeń, takich jak napędy pamięci masowej, twarde dyski, czy kamery wideo, oraz oferuje więcej korzyści z szybkiego przesyłu danych.

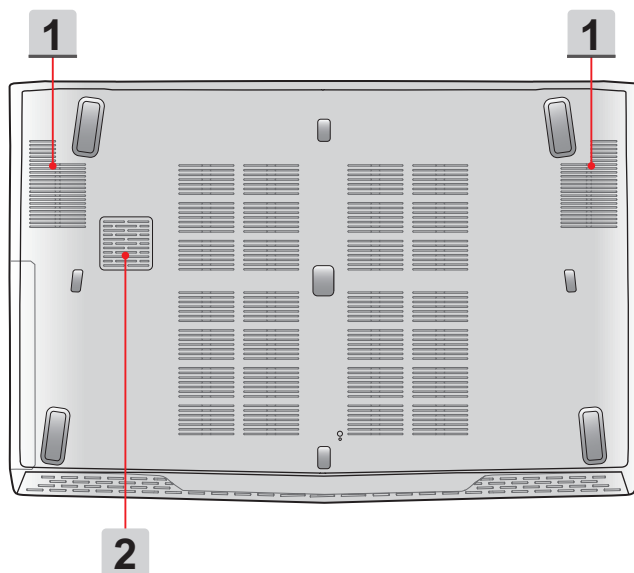
Widok od tyłu



1. Wentylator

Wentylator ma za zadanie chłodzić system. NIGDY NIE NALEŻY blokować przepływu powietrza wentylatora.

Widok od spodu



1. Wentylator

Wentylator ma za zadanie chłodzić system. NIGDY NIE NALEŻY blokować przepływu powietrza wentylatora.

2. Głośnik basowy

Głośnik woofer umożliwia odtwarzanie niskich częstotliwości audio (basów).

Dane techniczne

Charakterystyka Fizyczna

Wymiary	383 (S) x 260 (G) x 27-29 (W) mm (15,6")
	419,9 (S) x 287,8 (G) x 29,8-32 (W) mm (17,3")
Waga	2,4 kg z baterią (15,6")
	2,7 kg z baterią (17,3")

Procesor

Pakiet	BGA
Typ procesora (opcjonalnie)	Intel® Quad/ Dual-Core processor
TDP	37~47W

Chipset

PCH	Intel® Lynx Point HM87
-----	------------------------

Pamięć

Technologia	DDR3L 1600MHz
Pamięć	2 gniazda SO-DIMM
Maksymalnie	Do 16 GB

Zasilanie

Adapter prądu zmiennego/ prądu stałego (1) (opcjonalnie)	150W, 19,5V
	Wejście: 100~240V 50~60Hz
	Wyjście: 19,5V $\ominus \bullet \oplus$ 7,7A

Adapter prądu zmiennego/ prądu stałego (2) (opcjonalnie)	120W, 19,5V
	Wejście: 100~240V 50~60Hz
	Wyjście: 19,5V $\ominus \bullet \oplus$ 6,15A

Typ baterii	6-celowa
-------------	----------

Bateria RTC	Tak
-------------	-----

Pamięć Masowa (wymienione tu elementy mogą się zostać zmienione bez powiadomienia)

Wielkość dysku
twardego 2,5" HDD

SSD (opcjonalna) SSD M.2 2280

Napęd optyczny
(opcjonalnie) Super Multi / Blu-ray / Nagrywarka BD

I/O Port

USB x 3 (wersja 3.0)
x 1 (wersja 2.0)

Wejście mikrofonu x 1

Wyjście słuchawek x 1 (obsługa wyjścia S/PDIF-Out)

RJ45 x 1

HDMI x 1

Mini-DisplayPort x 1

x 1 (SD3.0)
Czytnik kart Obsługiwane typy kart pamięci mogą zostać zmienione bez uprzedzenia.

Port komunikacji

LAN 10/ 100/ 1000Mb Ethernet

Bezprzewodowa
sieć LAN Obsługiwane

Bluetooth Obsługiwane

Wyświetlacz

Typ LCD 15,6"/ 17,3" FHD
(opcjonalnie) Embedded DisplayPort™ (eDP™)
Wyświetlacz 4K

Jasność Sterowana przyciskami skrótu K/B

Wideo

Grafika NVIDIA® GeForce® grafika dyskretna NVIDIA® obsługa
Optimus™

VRAM	GDDR5, oparta na strukturze GPU
Wyjście HDMI	Obsługiwane
Wyjście DisplayPort	Obsługiwane
Funkcja Multi-Display	Obsługiwane
Kamera internetowa	
Kamera CMOS HD	Obsługiwane
Dźwięk	
Wewnętrzny głośnik	4 głośniki+ 1 subwoofer
Regulacja głośności	Regulowany poprzez gorące klawisze klawiatury i przełączniki
Oprogramowanie i BIOS	
Rozruch z USB Flash	Dyskietka USB i rozruch DOS z USB flash
BIOS	Obsługa szybkiego uruchamiania
Inne	
Zgodność	WHQL
Otwór blokady Kensington	x 1

Note

Instrukcja obsługi notebooka



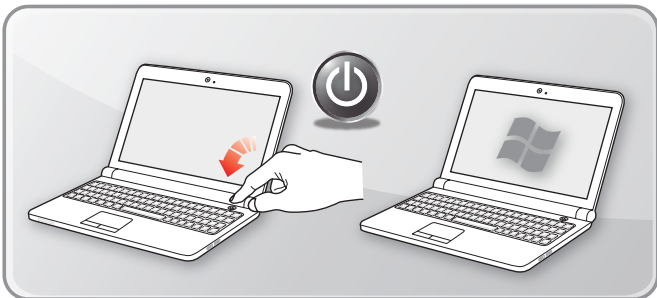
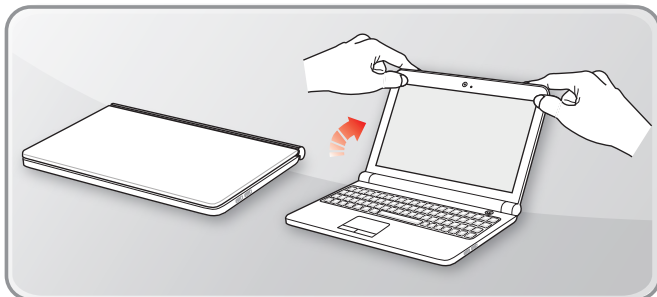
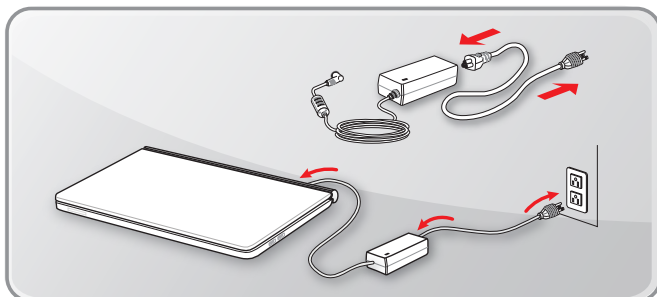
msi[®]

3

Szybkie uruchamianie

Rozpoczęcie pracy z notebookiem

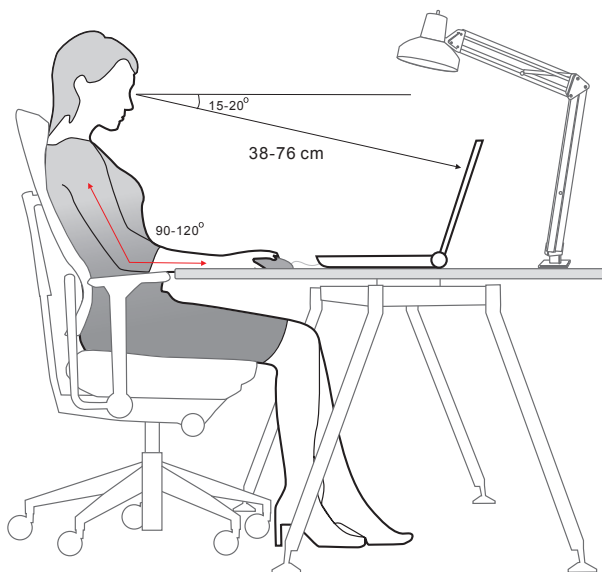
Przed rozpoczęciem pracy zalecamy nowym użytkownikom notebooka zapoznanie się z poniższymi ilustracjami.



Jak bezpiecznie rozpocząć pracę z notebookiem

Jeśli jesteś początkującym użytkownikiem notebooka przeczytaj następujące instrukcje, aby zapewnić sobie bezpieczeństwo i komfort podczas pracy.

- ▶ Miejsce pracy powinno być dobrze oświetlone.
- ▶ Wybierz ergonomiczny fotel i wyreguluj go do swojego wzrostu.
- ▶ Wyreguluj oparcie tak, by siedząc w pozycji wyprostowanej wygodnie podparło ono dół pleców.
- ▶ Ustaw stopy płasko na podłodze z kolanami zgiętymi pod kątem 90 stopni.
- ▶ Podczas pisania na klawiaturze trzymaj dłonie i nadgarstki na podkładce pod nadgarstki.
- ▶ Ustaw odpowiednio panel LCD, by uzyskać optymalny kąt widzenia.
- ▶ Używaj notebooka w miejscu, w którym możesz łatwo znaleźć wygodniejszą pozycję.
- ▶ Często zmieniaj pozycję podczas siedzenia.
- ▶ Regularnie wykonuj ćwiczenia i rozciągaj się.
- ▶ Pamiętaj, by zrobić przerwę po pracy.



Jak zarządzać zasilaniem

W niniejszym rozdziale przedstawiono podstawowe zasady bezpieczeństwa, jakich należy przestrzegać podczas używania zasilacza AC/DC i baterii.

Zasilacz AC/DC

Aby bezpiecznie i prawidłowo zasiląć notebook, zaleca się stanowczo, by przed pierwszym włączeniem notebooka podłączyć dostarczony zasilacz sieciowy. Poniżej podano niektóre zalecenia i zakazy dotyczące użytkowania zasilacza AC/DC.

► Zalecenia

- Używaj wyłącznie zasilacza dostarczonego z notebookiem.
- Podłącz urządzenia do gniazdka elektrycznego znajdującego się w innym obwodzie elektrycznym niż ten, do którego podłączony jest odbiornik telewizyjny lub radiowy.
- Zwiększ odległość pomiędzy urządzeniem a odbiornikiem.
- Zawsze zwracaj uwagę na ciepło wytwarzane przez zasilacz AC/DC.
- Jeżeli konieczna jest pomoc, zasięgnij porady sprzedawcy lub doświadczonego technika RTV.

► Zakazy

- Nie używaj zasilacza innej marki, ponieważ może on spowodować uszkodzenie notebooka lub podłączonych do niego urządzeń.
- Nie przykrywaj zasilacza, ponieważ generuje on ciepło.

Zasilanie bateryjne

Ten notebook jest wyposażony w wysokiej pojemności baterię litowo-polimerową. Ładowalna bateria litowo-polimerowa jest wewnętrznym źródłem zasilania notebooka. Należy pamiętać, że bateria ta nie może być wymieniana przez użytkownika.

► Oszczędzanie energii baterii

Sprawnie działająca bateria jest elementem wpływającym w istotny sposób na prawidłową pracę urządzenia. Jeśli bateria jest niewłaściwie eksploatowana, zapisane dane i ustawienia użytkownika mogą zostać utracone. W celu optymalizacji żywotności baterii i uniknięcia nagłej utraty zasilania należy przeczytać wymienione poniżej wskazówki:

- Przy dłuższej bezczynności należy przełączyć system operacyjny do stanu wstrzymania lub skrócić okres czasu, po którym system automatycznie przechodzi do trybu wstrzymania.
- Wyłącz system, jeśli nie będzie on przez dłuższy czas używany.
- Wyłącz niepotrzebne ustawienia lub usuń zbędne urządzenia peryferyjne.

- W miarę możliwości podłącz zasilacz do komputera.

► **Ładowanie zestawu baterii**

Bateria może być doładowana po jej zainstalowaniu w notebooku. Przed rozpoczęciem ładowania baterii należy zapoznać się z podanymi niżej wskazówkami:

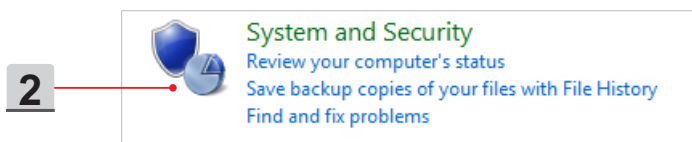
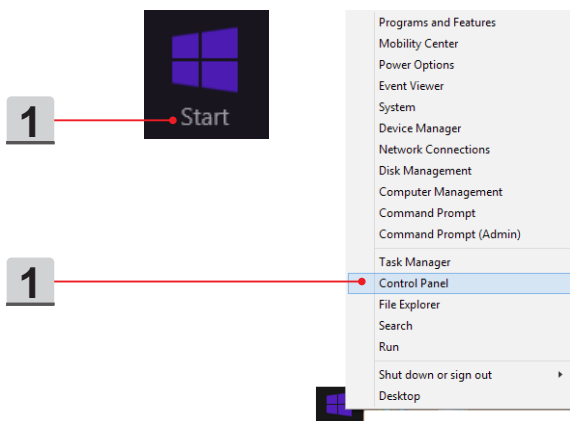
- Jeżeli nie jest możliwe naładowanie akumulatora, zapisz rezultaty pracy na dysku twardym, zamknij aplikacje i wyłącz system.
- Podłącz zewnętrzny zasilacz AC/DC.
- Możesz korzystać z komputera, wprowadzać go w stan wstrzymania lub wyłączyć bez przerywania ładowania.
- Bateria litowo-polimerowa nie ma efektu pamięci. Przed ponownym ładowaniem nie jest konieczne rozładowanie baterii. W celu optymalizacji działania baterii, zaleca się jednak raz w miesiącu jej pełne rozładowanie.
- Faktyczny czas ładowania zależy od używanych w trakcie aplikacji.

W jaki sposób ustawić plan zasilania w systemie Windows

Poniższe kroki przedstawiają sposób oszczędzania energii baterii notebooka poprzez wykorzystanie planu oszczędzania energii. Kieruj się poniższą instrukcją, by dostosować ustawienia zarządzania energią w systemie operacyjnym Windows.

Wybór Opcji zasilania w systemie operacyjnym Windows umożliwia sterowanie funkcjami zarządzania zasilaniem wyświetlacza, dysku twardego i baterii.

1. Przeciągnij kursor myszy do lewego rogu, a pojawi się ikona [Start]. Kliknij prawym przyciskiem ikonę, aby wyświetlić menu wyboru. W menu wybierz [Panel sterowania].
2. Kliknij [System i bezpieczeństwo].
3. Następnie kliknij pozycję [Opcje zasilania].
4. Wybierz plan zasilania dopasowany do osobistych potrzeb.
5. Ikona Zasilanie przedstawi opcje. Komputer można wzbudzić z trybu oszczędzania energii, poprzez naciśnięcie przycisku zasilania.



3



Power Options

[Change battery settings](#) | [Require a password when the computer wakes](#) |[Change what the power buttons do](#) | [Change when the computer sleeps](#)

4

Choose or customize a power plan

A power plan is a collection of hardware and system settings (like display brightness, sleep, etc.) that manages how your computer uses power. [Tell me more about power plans](#)

Preferred plans

☒ **Balanced (recommended)**[Change plan settings](#)

Automatically balances performance with energy consumption on capable hardware.

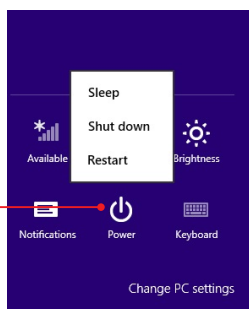
☐ Power saver[Change plan settings](#)

Saves energy by reducing your computer's performance where possible.

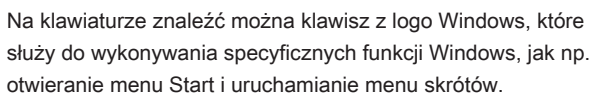
Show additional plans

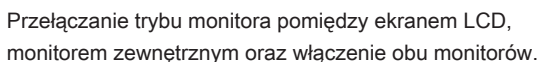


5



Instrukcja obsługi notebooka





Przejsięcie w tryb uśpienia



Wprowadzanie komputera w stan uśpienia (w zależności od konfiguracji systemu). Naciśnij przycisk zasilania, aby wybudzić notebook ze stanu uśpienia.

Regulacja poziomów jasności ekranu



Zwiększanie jasności wyświetlacza LCD.



Zmniejszanie jasności wyświetlacza LCD.

Regulacja poziomu głośności dźwięku z głośników



Zwiększanie poziomu głośności wbudowanego głośnika.



Zmniejszanie poziomu głośności wbudowanego głośnika.

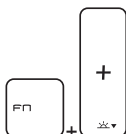


Wyłączanie funkcji audio komputera.

Regulacja poziomów jasności podświetlenia klawiatury



Zwiększanie poziomu jasności podświetlenia klawiatury.



Zmniejszanie poziomu jasności podświetlenia klawiatury.

Klawisze szybkiego uruchamiania

Użyj kombinacji klawiszy [Fn] na klawiaturze w celu uaktywnienia specyficznych aplikacji lub narzędzi. Klawisze te służą usprawnieniu pracy.



Dragon Gaming Center (Centrum gier Dragon) lub zdefiniowane przez użytkownika (opcjonalnie)

- Notebook może mieć wstępnie zainstalowaną aplikację do gier **Dragon Gaming Center (Centrum gier Dragon)**, zapewniającą użytkownikom niesamowite i wydajne rozwiązanie dla graczy.
- Ze wstępnie zainstalowaną aplikacją Dragon Gaming Center (Centrum gier Dragon), za pomocą klawiszy **Fn** oraz **F4** można wywołać etykietę [Instant Play: Play Key Setting], aby zdefiniować klawisze szybkiego uruchamiania dla konkretnych aplikacji. Po wprowadzeniu ustawień, korzystając z klawiszy **Fn** oraz **F4** można uruchomić przypisaną aplikację. Jeżeli klawisze nie zostały przypisane, użycie **Fn** oraz **F4** spowoduje wywołanie etykiety [Instant Play: Play Key Setting].
- Jednakże jeżeli aplikacja Dragon Gaming Center (Centrum gier Dragon) nie została zainstalowana lub została usunięta, za pomocą klawiszy **Fn** oraz **F4** można uruchomić aplikację zdefiniowaną przez użytkownika.



**ECO Engine
(Mechanizm
ECO)
(Oszczędzanie
energii)**

- Naciśnij i przytrzymaj klawisz **Fn**, a następnie naciskaj klawisz **F5**, aby przełączać się pomiędzy różnymi trybami oszczędzania energii zapewnianymi przez **ECO Engine (Mechanizm ECO)** lub wyłączyć ponownie tę funkcję.



**Kamera inter-
netowa**

- Naciśnij i przytrzymaj klawisz **Fn**, a następnie naciśnij klawisz **F6**, by włączyć funkcję **kamery internetowej**. Naciśnij ponownie w celu wyłączenia.



Tryb Shift

- Naciśnij i przytrzymaj klawisz **Fn**, a następnie naciśnij klawisz **F7**, aby przełączać pomiędzy trybami **sportowym / komfortowym / zielonym** oraz zwiększać wydajność.
- Funkcja jest aktywowana wyłącznie kiedy podłączony jest zasilacz AC, a domyślne ustawienie to tryb sportowy.

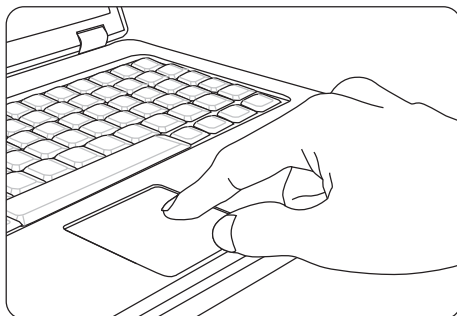


**Tryb samolo-
towy**

- Naciśnij i przytrzymaj klawisz **Fn**, a następnie naciskaj wielokrotnie klawisz **F10**, aby włączyć lub wyłączyć **Tryb samolotowy**.
- Ze względu na bezpieczeństwo lotu, podczas lotu samolotem zawsze należy włączać tryb samolotowy.
- Spójrz na ikonę włączania trybu samolotowego w **[Start/ Ustawienia/ Zmień ustawienia komputera/ Sieć / Tryb samolotowy]** na pulpicie, by sprawdzić status urządzenia.

Czym jest płytki dotykowa

Zintegrowana płytki dotykowa w notebooku jest urządzeniem wskazującym, kompatybilnym ze standardową myszą, pozwalającym na kontrolowanie notebooka przez wskazanie pozycji kursora na ekranie i dokonywanie wyboru przy użyciu dwóch przycisków.



► Konfigurowanie płytki dotykowej

Możesz dostosować urządzenie wskazujące do osobistych potrzeb. Na przykład, jeśli jesteś leworęczny, możesz zmienić funkcję dwóch przycisków. Dodatkowo można zmieniać rozmiar, kształt, szybkość przesuwania oraz inne ustawienia kursora.

Aby skonfigurować płytkę dotykową, można użyć standardowego sterownika Microsoft lub IBM PS/2 w systemie operacyjnym Windows. Zmianę konfiguracji można wykonać przez funkcję Właściwości myszy w Panelu sterowania.

► Pozycjonowanie i przesuwanie

Ustaw palec na płytce dotykowej (zazwyczaj najwygodniej jest używać palca wskazującego), prostokątny obszar duplikuje obszar wyświetlacza. Gdy przesuwasz na nim palec, jednocześnie i w tym samym kierunku na wyświetlaczu porusza się kursor. Po dotknięciu palcem krawędzi, unieś go i przenieś w odpowiednie miejsce płytki dotykowej w celu kontynuacji ruchu.

► Wskaż i kliknij

Po przeniesieniu kursora nad ikonę, element menu czy polecenie do wykonania, stuknij lekko płytkę dotykową lub kliknij lewym przyciskiem w celu wyboru. Ta procedura, zwana „wskaż i kliknij” jest podstawowa przy korzystaniu z notebooka. W odróżnieniu od tradycyjnych urządzeń wskazujących, takich jak mysz, cała płytka dotykowa może działać jako lewy przycisk i każde dotknięcie panelu jest równoznaczne z naciśnięciem lewego klawisza myszy. Dwa szybkie stuknięcia w płytkę dotykową oznaczają podwójne kliknięcie.

► Przeciągnij i upuść

Pliki i obiekty można przenosić za pomocą metody przeciągnij i upuść. Aby tego dokonać umieść kursor na pożądanym obiekcie i podwójnie stuknij w płytkę dotykową, za drugim razem nie odrywaj jednak palca, lecz przesuwaj go po płytce – w ten sposób przenosisz wybrany obiekt. Gdy chcesz go „upuścić” wystarczy oderwać palec od płytki. Innym rozwiązaniem jest naciśnięcie i przytrzymanie lewego przycisku po wybraniu elementu, a następnie przeniesienie palca w wybrane miejsce; oraz zwolnienie lewego przycisku w celu zakończenia operacji przeciągnij i upuść.

Czym jest twardy dysk

Notebook jest wyposażony w dysk twardy 2,5" o dużej pojemności. Jest on zwykle wykorzystywany do instalacji systemu operacyjnego i aplikacji programowych. Nie należy odłączać ani instalować twardego dysku, gdy notebook jest włączony. Wymiana dysku twardego powinna być wykonywana jedynie przez autoryzowanego sprzedawcę lub przedstawiciela serwisu.

Czym jest dysk stały

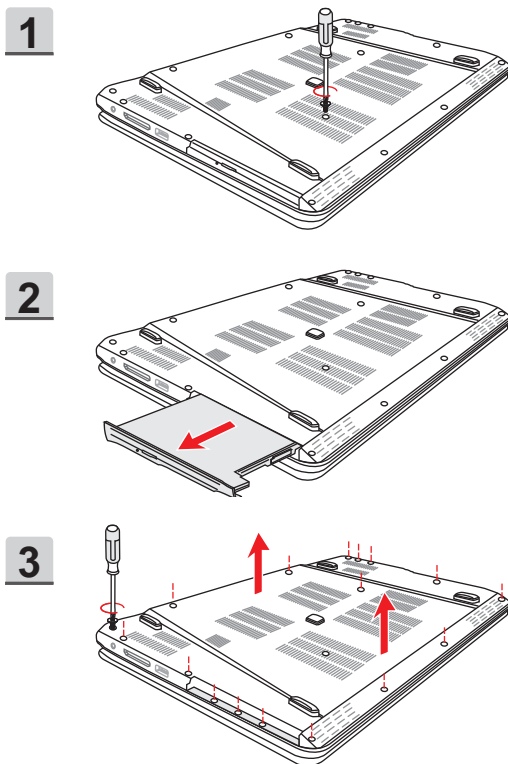
Notebook może być wyposażony w dysk stały (SSD). Dysk SSD jest to urządzenie do przechowywania danych, w którym dane są przechowywane w pamięci stałej typu Flash. Nie należy odłączać i instalować dysku SSD, gdy notebook jest włączony. Wymiana dysku SSD powinna być wykonywana jedynie przez autoryzowanego sprzedawcę lub przedstawiciela serwisu.

Jak korzystać z gniazda PCIe / SATA SSD

Gniazdo M.2 SSD w notebooku jest kompatybilne z interfejsami SATA i PCIe i zapewnia wiele funkcji dla użytkowników. Aby odinstalować lub zainstalować dyski SSD PCIe/SATA, postępuj zgodnie z poniższymi instrukcjami.

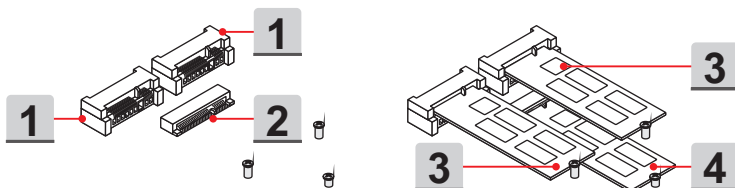
Uwaga: wszelkie uszkodzenia spowodowane przez wymianę urządzenia mogą spowodować anulowanie gwarancji.

1. Wykręć wkręt mocujący napęd dysków optycznych.
2. Wyciągnij napęd dysków optycznych.
3. Wykręć wkręty mocujące panel tylny i zdejmij go.



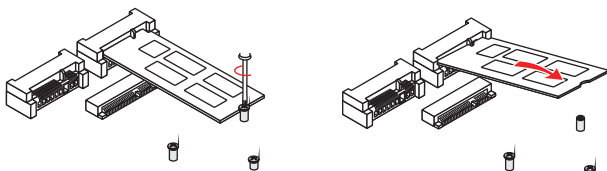
Typy gniazd i dysków SSD

1. SATA Gen 3 M.2 Slot
2. SATA Gen 3 M.2 & PCIe 2,0 x2/ x4 Combo Slot
3. SATA Gen 3 M.2 2280 SSD
4. SATA Gen 3 M.2 & PCIe 2,0 x2/ x4 Combo Slot

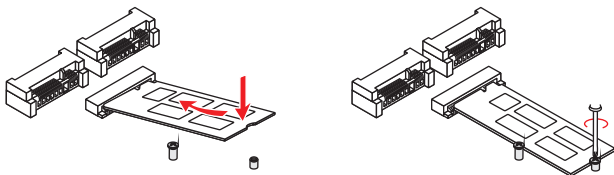


Odinstalowanie i instalacja

Odinstalowanie



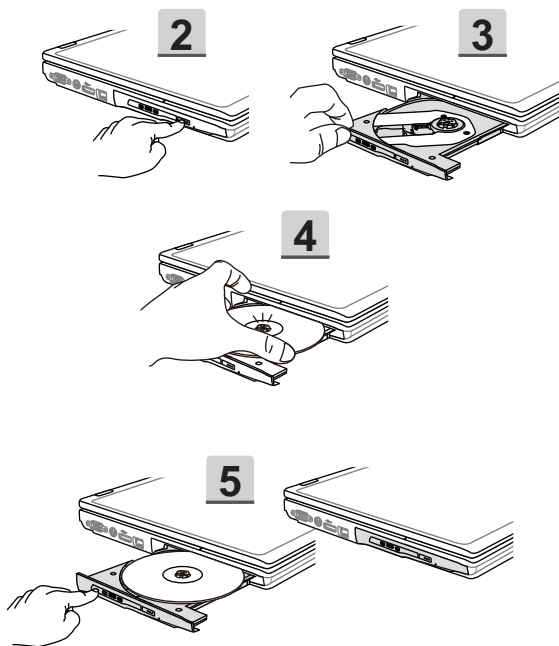
Instalacja



Jak korzystać z napędu dysków optycznych

Notebook może być wyposażony w napęd dysków optycznych. Aby włożyć dysk, należy postępować zgodnie z poniższymi instrukcjami. Rysunek urządzenia jest wyłącznie orientacyjny.

1. Sprawdź, czy notebook jest włączony.
2. Naciśnij przycisk wysuwania na panelu napędu, po czym nastąpi częściowe wysunięcie tacy dysku.
3. Delikatnie pociągnij tacę, aż do pełnego wysunięcia.
4. Ułóż dysk na tacy i sprawdź, czy jest on ułożony prawidłowo i pewnie. Lekko naciśnij środek dysku w celu zamocowania go.
5. Wepchnij dysk z powrotem do napędu.



Jak połączyć się z Internetem

Bezprzewodowa sieć LAN

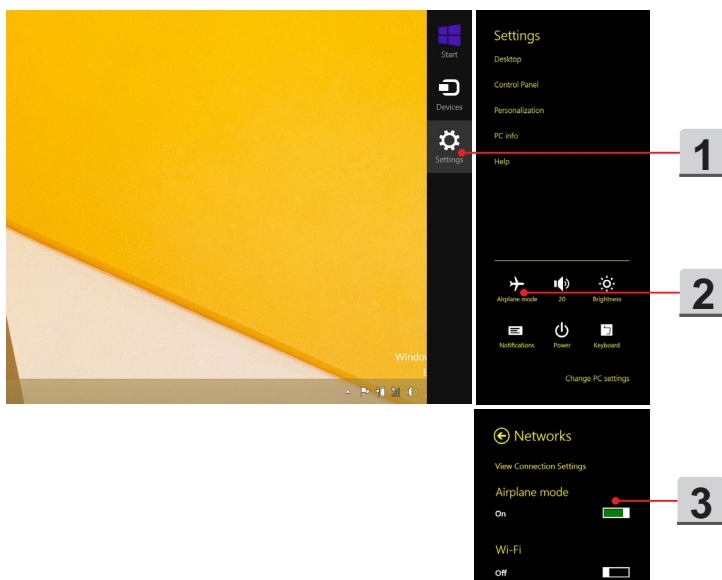
Bezprzewodowa sieć LAN to szerokopasmowe łącze bezprzewodowe, które umożliwia połączenie się z Internetem bez konieczności używania kabli. Aby skonfigurować połączenie z bezprzewodową siecią LAN, postępuj zgodnie z poniższymi instrukcjami.

► Wyłączanie trybu samolotowego

Ze względu na bezpieczeństwo lotu, podczas lotu samolotem zawsze należy włączać tryb samolotowy. Kiedy tryb samolotowy jest aktywny, łącze bezprzewodowe LAN i Bluetooth są wyłączone. Przed przystąpieniem do ustawiania połączenia z bezprzewodową siecią LAN pamiętaj o wyłączeniu trybu samolotowego.

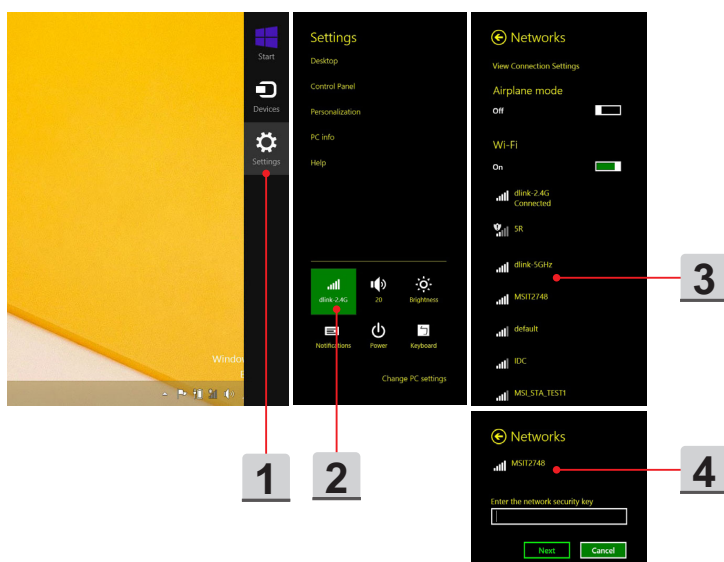
Wejdź na pulpit (na ekranie startowym Win 8 uruchom **Pulpit**).

1. Odszukaj na pulpicie ikonę [Ustawienia] i kliknij ją.
2. Wybierz [Tryb samolotowy].
3. Rozwiń zawartość listy [Tryb samolotowy] w sekcji [Sieci]. Upewnij się, że [Tryb samolotowy] jest wyłączony.



► Ustawianie bezprzewodowej sieci LAN

1. Rozwiń menu ustawień ustawiając kursor myszy w lewym dolnym rogu pulpitu i klikając.
2. Kliknij ikonę [Bezprzewodowa sieć LAN].
3. Z listy sieci wybierz połączenie z bezprzewodową siecią LAN.
4. Do połączenia z wybraną siecią będzie wymagany klucz bezpieczeństwa. Następnie kliknij [Dalej].



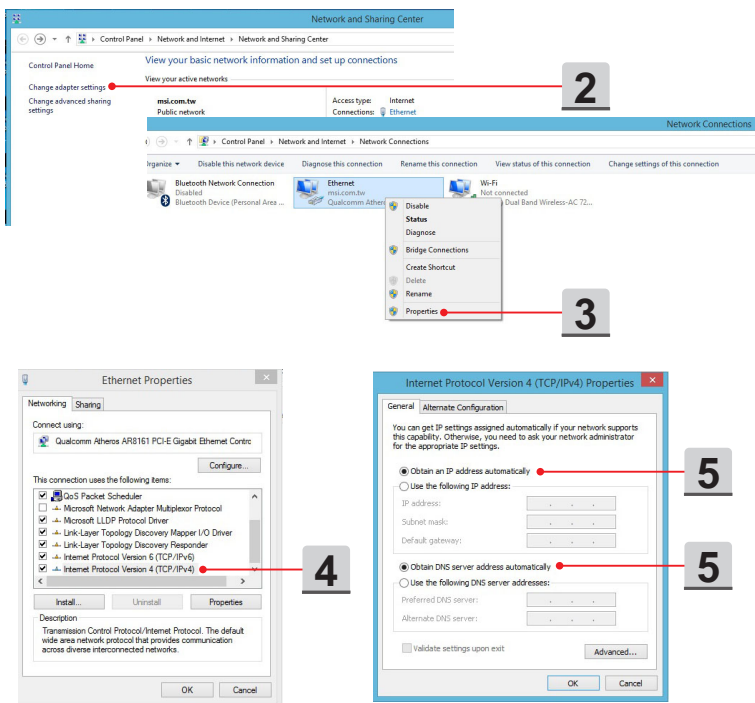
Przewodowa sieć LAN

Połączenie z Internetem za pomocą kabli i kart sieciowych.

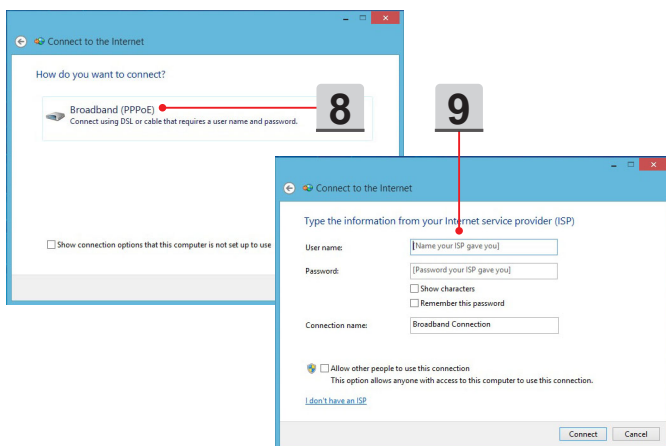
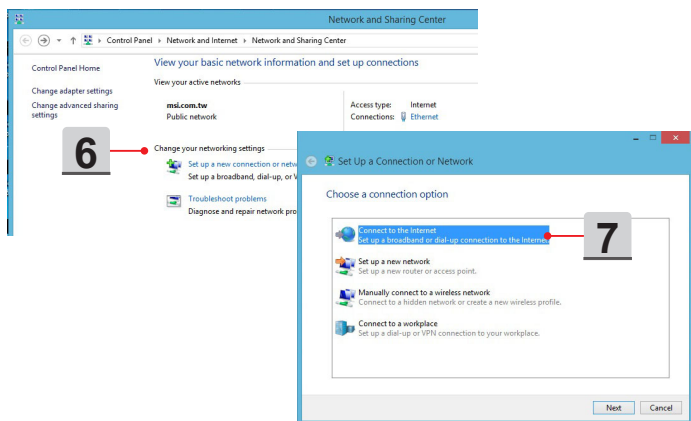
- Konfiguracja dynamicznego połączenia IP/PPPoE

Wejść na pulpit (na ekranie startowym Win 8 uruchom **Pulpit**).

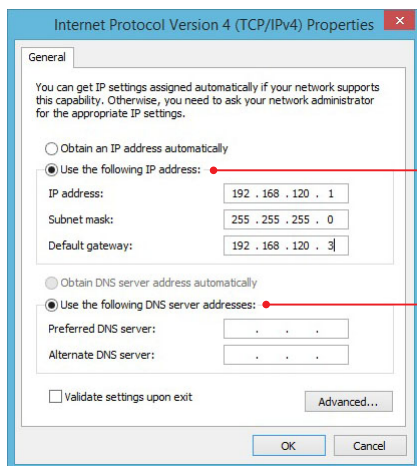
1. Ustaw kursor myszy na ikonie LAN na pasku zadań, a następnie kliknij prawym przyciskiem, aby wybrać pozycję [Otwórz centrum sieci i udostępniania].
2. Wybierz [Zmień ustawienia karty sieciowej].
3. Kliknij prawym przyciskiem pozycję [Ethernet], aby z rozwijalnego menu wybrać [Właściwości].
4. W oknie Właściwości Ethernet wybierz zakładkę [Sieć] i zaznacz [Internet Protocol Version 4 (TCP/IPv4)]. Następnie aby kontynuować, kliknij [Właściwości].
5. Wybierz zakładkę [Ogólne], kliknij [Uzyskaj adres IP automatycznie] i [Uzyskaj adres serwera DNS automatycznie]. Następnie kliknij [OK].



6. Powtórz krok 1, aby uruchomić ponownie [Centrum sieci i udostępniania].
W pozycji [Zmień ustawienia sieci] zaznacz [Skonfiguruj nowe połączenie lub nową sieć].
7. Wybierz [Połącz z Internetem] i kliknij [Dalej].
8. Kliknij [Połączenie szerokopasmowe (PPPoE)].
9. Wypełnij pola Nazwa użytkownika, Hasło i Nazwa połączenia. Następnie kliknij [Połącz].



- Konfiguracja połączenia z Internetem ze stałym adresem IP
 1. Wykonaj kroki 1 do 4 w pozycji [Konfiguracja dynamicznego połączenia IP/PPPoE].
 2. Wybierz zakładkę [Ogólne] i kliknij [Użyj następującego adresu IP] i [Użyj następującego adresu serwera DNS]. Zostaniesz poproszony o wpisanie w pustych miejscach adresu IP, maski podsieci, i bramki domyślnej, a następnie o kliknięcie [OK].



Jak skonfigurować połączenie Bluetooth

Powiązywanie urządzeń to proces, w którym dwa urządzenia z włączonym łączem Bluetooth komunikują się ze sobą po nawiązaniu połączenia.

Aktywacja połączenia Bluetooth

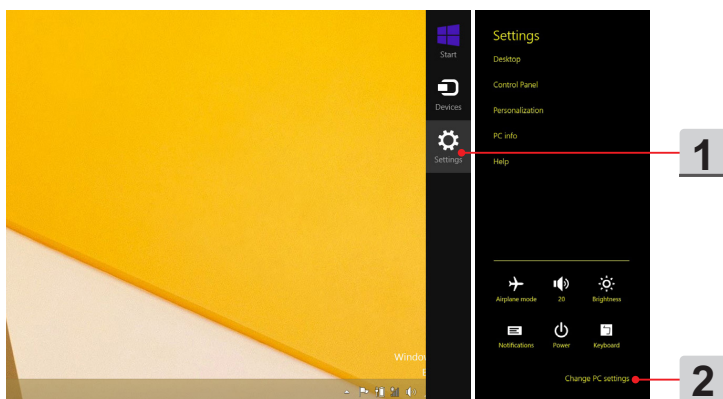
- ▶ Wyłączanie trybu samolotowego

Przed aktywacją połączenia Bluetooth pamiętaj o wyłączeniu trybu samolotowego w sposób opisany w rozdziale dotyczącym bezprzewodowej sieci LAN.

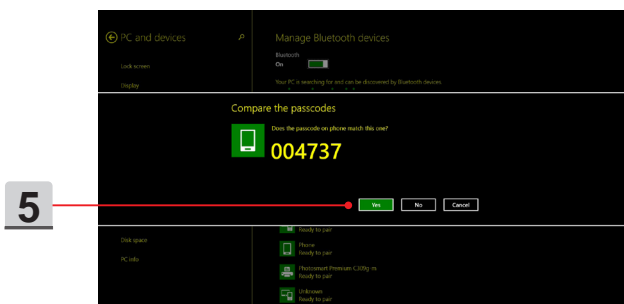
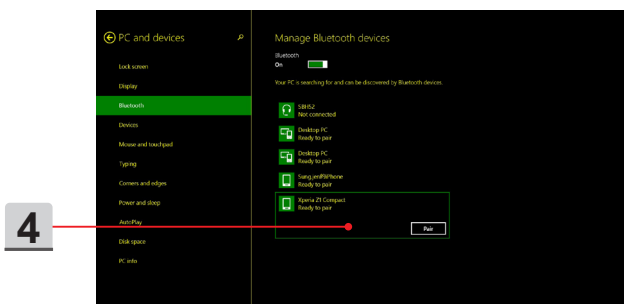
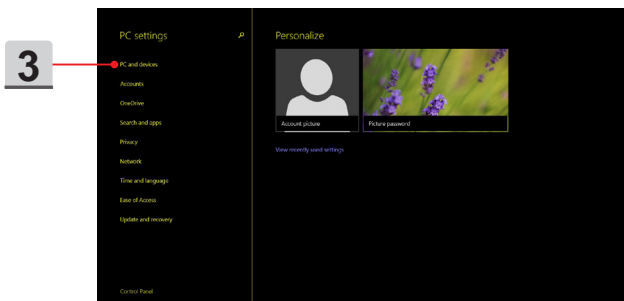
- ▶ Powiązywanie urządzeń Bluetooth

Wejdź na pulpit (na ekranie startowym Win 8 uruchom **Pulpit**).

1. Ustaw kursor myszy w prawym dolnym rogu ekranu, aby wywołać pasek zadań, a następnie kliknij [Ustawienia].
2. Wybierz [Zmień ustawienia komputera].



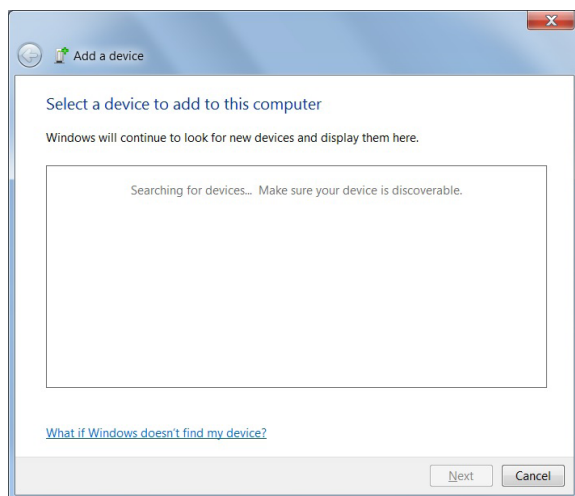
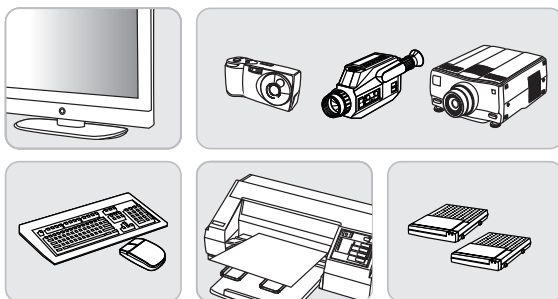
3. Z listy ustawień komputera wybierz „Komputer i urządzenia”.
4. Z listy połączeń wybierz żądane urządzenie Bluetooth i kliknij [Paruj].
5. Sprawdź pasowanie kodu na notebooku i wybranym urządzeniu Bluetooth i kliknij [tak], aby zakończyć.



Jak połączyć się z urządzeniami zewnętrznymi

Notebook może być wyposażony w różne porty WE/WY (wejścia/wyjścia), takie jak USB, HDMI, DisplayPort i mini DisplayPort. Użytkownicy mogą podłączać różne urządzenia peryferyjne do notebooka.

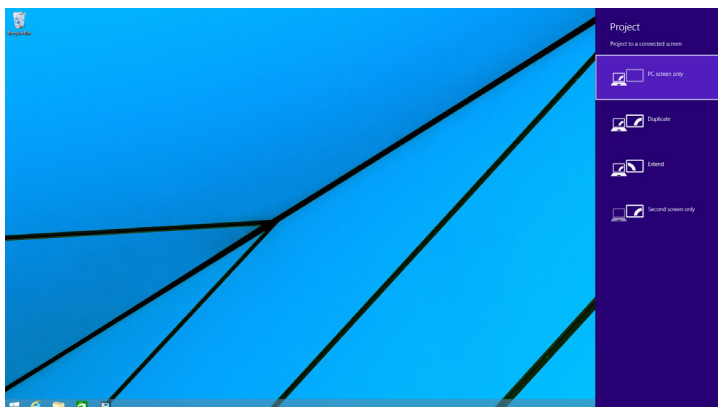
W celu podłączenia tych urządzeń należy sięgnąć do instrukcji obsługi tych urządzeń, a następnie podłączyć urządzenie do notebooka. Notebook jest w stanie automatycznie wykryć zainstalowane urządzenia zewnętrzne, lecz jeżeli urządzenia nie zostaną wykryte automatycznie, należy ręcznie dodać nowe urządzenia, przechodząc do [Menu start / Panel sterowania / Dodaj urządzenie].



Jak korzystać z kilku monitorów

Po podłączeniu do notebooka dodatkowego monitora, system automatycznie wykrywa ten monitor. Użytkownicy mają możliwość dostosowania ustawień monitora do własnych potrzeb.

1. Podłącz monitor do notebooka.
2. Naciśnij i przytrzymaj klawisz Windows, a następnie naciśnij przycisk [P], aby wywołać [Ustawienia monitora].
3. Wybierz żądany tryb.
 - ▶ Tylko komputer: pulpit komputera jest wyświetlany wyłącznie na monitorze notebooka.
 - ▶ Duplikuj: pulpit jest wyświetlany na monitorze notebooka i na podłączonym monitorze zewnętrznym.
 - ▶ Rozszerz: rozciąga pulpit na wszystkie podłączone monitory. Opcja ta jest przydatna, jeżeli użytkownik chce zwiększyć powierzchnię pulpitu.
 - ▶ Tylko drugi ekran: pulpit komputera jest wyświetlany wyłącznie na podłączonym monitorze zewnętrznym.



Jak korzystać z funkcji RAID

Notebook może obsługiwać technologię RAID na różnych poziomach. Funkcja RAID umożliwia przechowywanie danych na wielu dyskach twardych lub stałych. Należy skontaktować się z miejscowym serwisem w celu uzyskania prawidłowych informacji, oraz należy pamiętać, że obsługiwane funkcje RAID mogą zmieniać się w zależności od zakupionego modelu.

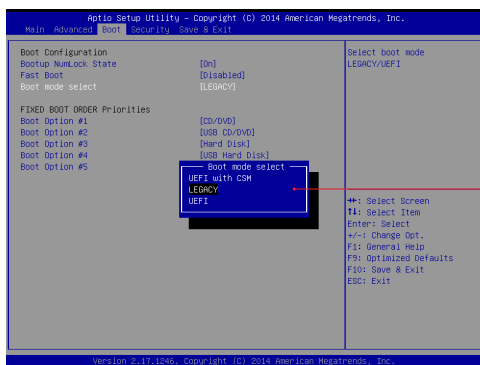
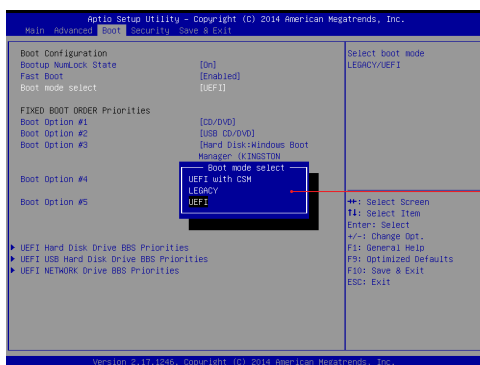
Aby skonfigurować funkcję RAID, należy postępować zgodnie z poniższymi instrukcjami:

1. Utwórz dysk zapasowy za pomocą narzędzia do tworzenia zapasowej kopii dysku, zawartego w pakiecie dostarczonym wraz z notebookiem. Znajdź skrót do BurnRecovery na ekranie startowym lub pulpicie Windows.
2. Połącz dyski SSD i HDD o dokładnie takiej samej pojemności i tej samej marki. Upewnij się, że posiadasz odpowiednie umiejętności do łączenia dysków SSD i HDD lub poproś o pomoc w autoryzowanym serwisie.
3. Przejdź na stronę BIOS, wybierz [RAID] dla trybu SATA w zakładce Zaawansowane, a następnie wybierz [Legacy] dla Boot Mode w zakładce Boot.
4. Obejrzyj wideo instruktażowe na stronie https://www.youtube.com/watch?v=ArvWkGG_yu8&index=2&list=PLTPGJNsY3U4wiHm-QI989ved86Mq0Wi4o



Jak wybrać Boot Mode (tryb uruchamiania) w BIOS podczas instalacji systemu operacyjnego

1. Włącz system. Po pojawieniu się pierwszego ekranu z logo, natychmiast naciśnij klawisz DEL i wejdź do menu BIOS.
2. Ustaw kursor na zakładce [Boot] (Uruchamianie) i w pozycji Boot Configuration (Konfiguracja uruchamiania) wybierz pozycję [Boot mode select] (Wybór trybu uruchamiania).
3. W systemach operacyjnych obsługujących BIOS na bazie UEFI BIOS (Windows 8 i Windows 8.1), sugerowany wybór to [UEFI].
4. W systemie Windows 7 lub wcześniejszych wersjach Windows, wybierz tryb [Legacy].



Gdzie znajdują się główne elementy

W tym rozdziale przedstawiono informacje o głównych elementach wewnętrznych notebooka, z których niektóre można wymieniać w zależności od zakupionego modelu.

Nie próbuj dokonywać ulepszeń urządzenia samodzielnie, ponieważ niedozwolone zmiany mogą spowodować utratę gwarancji. Aby uzyskać serwis, skontaktuj się z lokalnym autoryzowanym centrum serwisowym.

1. HDD
2. Pamięć
3. M.2 SSD
4. Karta Bluetooth/WiFi
5. ODD

