



1

پیشگفتار

1 پیشگفتار 1-1

- 1-4 مقررات و بیانیه ها
- 1-4 بیانیه رابط فرکانس رادیویی FCC-B
- 1-4 شرایط FCC
- 1-4 انطباق CE
- 1-5 مقررات باتری
- 1-5 بیانیه WEEE
- 1-6 دستورالعمل های ایمنی
- 1-8 نکات مهم درباره MSI
- 1-9 اطلاعاتیه مربوط به درایو دیسک نوری
- 1-9 علائم تجاری
- 1-9 تاریخچه بازبینی

2 مقدمه 2-1

- 2-2 نقشه دفترچه راهنما
- 2-2 باز کردن بسته بندی
- 2-3 مرور کلی محصول
- 2-3 نمای باز از بالا
- 2-7 نمای قسمت جلو
- 2-8 نمای سمت راست
- 2-9 نمای سمت چپ
- 2-11 نمای قسمت پشت
- 2-12 نمای قسمت زیر
- 2-13 مشخصات

3 نحوه شروع 3-1

- 3-2 شروع استفاده از لپ تاپ
- 3-3 نحوه استفاده ایمن از نوت بوک
- 3-4 نحوه مدیریت منبع برق
- 3-4 آداپتور برق متناوب/مستقیم
- 3-4 برق باتری
- 3-6 نحوه راه اندازی برنامه استفاده برق در ویندوز
- 3-8 نحوه استفاده از صفحه کلید
- 3-8 کلیدهای Windows
- 3-8 روشن/خاموش کردن نمایشگر
- 3-8 غیر فعال یا فعال کردن صفحه لمسی
- 3-9 وارد شدن به حالت خواب

| | |
|------|--|
| 3-9 | تنظیم میزان روشنایی نمایشگر |
| 3-9 | تنظیم میزان صدای بلندگوها |
| 3-10 | تنظیم میزان روشنایی ال ای دی های نور زمینه صفحه کلید |
| 3-10 | کلیدهای راه اندازی سریع |
| 3-12 | صفحه لمسی چیست |
| 3-13 | درایو دیسک سخت چیست |
| 3-13 | درایو حالت ثابت چیست |
| 3-14 | نحوه استفاده از شکاف PCIe / SATA SSD Combo |
| 3-15 | انواع شکاف و SSD |
| 3-15 | لغو نصب و نصب |
| 3-16 | نحوه استفاده از دیسک درایو نوری |
| 3-17 | LAN بی سیم |
| 3-19 | LAN سیم دار |
| 3-22 | نحوه راه اندازی اتصال بلوتوث |
| 3-22 | فعالسازی اتصال بلوتوث |
| 3-24 | نحوه اتصال دستگاه های خارجی |
| 3-25 | نحوه استفاده از چندین نمایشگر |
| 3-26 | نحوه استفاده از عملکرد RAID |
| 3-27 | نحوه انتخاب حالت Boot در BIOS هنگام نصب سیستم عامل |
| 3-28 | قطعات اصلی کجا هستند |

مقررات و بیانه ها

بیانه رابط فرکانس رادیویی FCC-B

به موجب بخش ۱۵ قوانین FCC (کمیسرین ارتباطات فدرال)، این وسیله آزمایش شده و از محدودیت های مشخص شده برای دستگاه های دیجیتالی رده B تبعیت می کند. این محدودیت ها به منظور فراهم آوردن محافظت در برابر تداخل های مضر هنگام نصب در مکان های مسکونی طراحی شده است. این وسیله، انرژی فرکانس رادیویی ایجاد، استفاده و پخش می کند و اگر نصب و استفاده از آن طبق دستورالعمل ها انجام نگیرد، ممکن است باعث تداخل مضر در ارتباطات رادیویی شود. با این وجود، تضمینی مبنی بر عدم ایجاد تداخل در یک نصب خاص وجود ندارد. اگر این وسیله در دریافت رادیویی یا تلویزیونی تداخل مضر ایجاد کرد؛ که این امر را می توان آن را با روشن و خاموش کردن این وسیله مورد بررسی قرار داد، به کاربر توصیه می شود با انجام یک یا چند مورد از اقدامات زیر، تداخل را از بین ببرد:

- ◀ جهت آنتن گیرنده یا مکان آن را تغییر دهید.
- ◀ فاصله بین دستگاه و گیرنده را بیشتر کنید.
- ◀ دستگاه را به یک پریز یا مدار متفاوت از پریز و مدار گیرنده وصل کنید.
- ◀ برای راهنمایی، با فروشنده یا یک فرد متخصص مجرب رادیو یا تلویزیون مشورت کند.

توجه

- ◀ تغییرات یا اصلاحاتی که بطور واضح توسط فرد مسئول در زمینه سازگاری تأیید نشود، ممکن است حق استفاده از این وسیله را از کاربر سلب کند.
- ◀ برای پیروی از محدودیت های انتشار، در صورت وجود باید از سیم های رابط و سیم حفاظت شده برق متناوب استفاده کرد.

شرایط FCC

این دستگاه از بخش ۱۵ قوانین FCC تبعیت می کند. کارکرد این دستگاه با پیروی از دو شرط زیر است:

- ◀ این وسیله نباید باعث ایجاد تداخل مضر شود.
- ◀ این وسیله باید هر نوع تداخل دریافتی، حتی تداخلی که سبب ایجاد عملکرد نامطلوبی شود را بپذیرد.

انطباق CE

این دستگاه با معیارهای ضروری ایمنی و سایر بندهای مرتبط مندرج در دستورالعمل اروپایی سازگار است.



مقررات باتری

جامعه اروپا: باتری ها، بسته های باتری، و انباره ها را نباید به عنوان زباله های خانگی دسته بندی نشده دور انداخت. لطفاً از سیستم جمع آوری عمومی برای بازگرداندن یا بازیافت آنها استفاده کنید یا مطابق قوانین محلی درباره آنها اقدام کنید.



تایوان: برای حفظ هرچه بهتر محیط، باتری های خالی شده باید بصورت جداگانه برای دور ریزی جمع آوری شده یا بگونه ای خاص دور انداخته شود.



廢電池請回收

کالیفرنیا، ایالات متحده آمریکا: باتری سلولی دکمه ای ممکن است شامل مواد پرکلرات باشد و هنگام بازیافت یا دور انداختن در کالیفرنیا به مراقبت خاصی نیاز داشته باشد.

برای کسب اطلاعات بیشتر لطفاً به نشانی زیر مراجعه کنید:

<http://www.dtsc.ca.gov/hazardouswaste/perchlorate/>

دستورالعمل ایمنی برای استفاده از باتری لیتیوم

در صورت تعویض اشتباه باتری ممکن است انفجار رخ دهد. باتری را تنها با همان نوع باتری یا نوع مشابه توصیه شده توسط سازنده تعویض کنید. باتری های مستعمل را طبق دستورالعمل های سازنده دور بیندازید.

بیانیه WEEE

جامعه اروپا: طبق مصوبه اتحادیه اروپا ("EU") در رابطه با دستگاه های الکتریکی و الکترونیکی اسقاطی، بیانیه 2002/96/EC که در تاریخ ۱۳ اوت سال ۲۰۰۵ به اجرا درآمده است، محصولات "الکتریکی و الکترونیکی" را نمی توان مانند زباله های شهری دور انداخت و تولید کنندگان محصولات الکترونیکی تحت پوشش ملزم به بازگرداندن چنین محصولاتی در انتهای عمر مفید آنها هستند.



دستورالعمل های ایمنی

دستورالعمل های ایمنی را با دقت و بطور کامل مطالعه کنید. باید به همه احتیاط ها و هشدارهای داده شده درج شده روی وسیله یا در دفترچه راهنمای کاربر توجه کرد.



این دستگاه را دور از رطوبت و دمای زیاد نگهدارید.



قبل از راه اندازی این وسیله، آن را روی یک سطح ثابت قرار دهید.



منافذ روی بدنه این دستگاه برای جریان یافتن هوا و جلوگیری از داغ شدن وسیله است. از پوشاندن این منافذ خودداری کنید.



- برای پیشگیری از انفجار ناشی از تعویض نادرست باتری، فقط از همان باتری یا مورد مشابه توصیه شده توسط شرکت سازنده استفاده کنید.
- همیشه باتری را در یک محل امن نگه دارید.



- از قرار دادن دستگاه در مکانی که از این شرایط برخوردار نیست و دمای آن بالاتر از ۵۶۰ سانتی گراد (۵۱۴۰ فارنهایت) یا پایین تر از ۵۰ سانتی گراد (۵۳۲ فارنهایت) خودداری کنید زیرا ممکن است به دستگاه آسیب وارد شود.
- این دستگاه باید تحت دمای محیطی حداکثر ۵۳۵ سانتی گراد (۹۹۵ فارنهایت) کار کند.



- قبل از اتصال دستگاه به پریز برق، مطمئن شوید که ولتاژ برق در محدوده ایمن قرار داشته باشد و بدرستی روی مقدار ۱۰۰ تا ۲۴۰ ولت تنظیم شده باشد.
- همیشه قبل از نصب هرگونه کارت یا مادل اضافه به دستگاه، اتصال سیم برق متناوب را قطع کنید.
- اگر دستگاه برای مدت زمان مشخصی بدون استفاده رها می شود، همیشه سیم برق متناوب را قطع کنید، بسته باتری را خارج کرده یا پریز دیواری را خاموش کنید تا میزان مصرف برق به صفر برسد.



سیم برق را در محلی قرار دهید که احتمال عبور افراد از روی آن وجود نداشته باشد. هیچ وسیله ای را روی سیم برق قرار ندهید.



اجسام دارای انرژی مغناطیسی یا الکتریکی بسیار زیاد را همیشه از دستگاه دور نگاه دارید.



هنگام نصب سیم کواکسیال به تیونر تلویزیون، دقت کنید که محافظ فلزی بدرستی به سیستم محافظ اتصال به زمین ساختمان متصل باشد.



هرگز مایعی را به داخل محفظه ها نریزید چرا که این کار می تواند موجب آسیب دیدن این وسیله یا برق گرفتگی شود.



در صورت بروز هر یک از شرایط زیر، دستگاه را برای بررسی نزد متخصص خدمات مجاز ببرید:

- سیم برق یا دوشاخه آسیب دیده باشد.
- مایعات به درون دستگاه وارد شده باشد.
- دستگاه در معرض رطوبت قرار گرفته باشد.
- وسیله درست کار نکند یا نتوانید طبق دستورالعمل های مندرج در دفترچه راهنما، آن را به کار بیندازید.
- دستگاه بر روی زمین افتاده یا آسیب دیده باشد.
- آثاری از شکستگی بر روی دستگاه دیده شود.



خصوصیات محصول سبز

- کاهش مصرف انرژی در مدت استفاده و حالت آماده به کار
- استفاده محدود از مواد مضر برای محیط زیست و زمین
- پیاده سازی و بازیافت آسان
- کاهش مصرف منابع طبیعی با بازیافت مناسب
- افزایش عمر محصول از طریق به روزرسانی های آسان
- کاهش تولید زائدات جامد از طریق سیاست پس گرفتن محصول



سیاست محیطی

- این محصول به گونه ای طراحی شده است که استفاده دوباره مفید از قطعات و بازیافت آنها امکان پذیر باشد و محصول نباید دور انداخته شود
- استفاده کنندگان باید با مرکز مجاز محلی جمع آوری جهت بازیافت و دفع محصولات مستهلک خود تماس بگیرند.

نکات مهم درباره MSI

برای کسب نکات مهم درباره MSI به وب سایت <http://www.msi.com> و <https://www.youtube.com/user/MSIGamingGlobal> رجوع کنید.

SteelSeries Engine فقط در نوت بوک بازی MSI

MSI برای ایجاد یک SteelSeries Engine منحصر به فرد در نوت بوک های بازی با SteelSeries همکاری می کند. SteelSeries Engine برنامه ای است که تمام عملکردهای متداول را در مدیریت چندین دستگاه برای بازیکنان ترکیب می کند.



نوت بوک بازی MSI اولین نوت بوک بازی است که دارای برنامه پخش زنده XSplit Gamecaster می باشد!

نوت بوک بازی MSI دارای XSplit Gamecaster، آسان ترین سیستم پخش زنده و ضبط برای بازیکنان، می باشد. آموزش مقدماتی Xsplit Gamecaster را مشاهده کنید.



صدಾಗذاری توسط Dynaudio در نوت بوک های بازی MSI

MSI در نوت بوک های بازی اش برای ارائه یک عملکرد صوتی راحت، کاربر پسند، و معتبر به شما با Dynaudio، متخصصان صدಾಗذاری دانمارکی، همکاری می کند.



اطلاعیه مربوط به درایو دیسک نوری

احتیاط: این وسیله محتوی یک سیستم لیزری است که به عنوان "محصول لیزری رده ۱" طبقه بندی می شود. جهت استفاده درست از این مدل، دفترچه راهنمای آن را به دقت مطالعه کنید و این دفترچه را برای مراجعات آتی نگه دارید. در صورتی که هنگام استفاده از این مدل با هر گونه مشکلی روبرو شدید، لطفاً با نزدیک ترین "مرکز خدمات مجاز" تماس بگیرید. جهت جلوگیری از قرارگیری مستقیم در معرض اشعه لیزر، سعی نکنید بدنه این وسیله را باز کنید.

علائم تجاری

- ◀ کلیه علائم تجاری، دارایی های صاحبان آنها هستند.
- ◀ THX و THX TruStudio Pro علائم تجاری THX Ltd. هستند که ممکن است در برخی از حوزه های قضایی به ثبت رسیده باشند. کلیه حقوق محفوظ است.
- ◀ Sound Blaster® علامت تجاری ثبت شده شرکت Creative Technology است.

تاریخچه بازبینی

- ◀ نسخه: ۱،۰
- ◀ تاریخ: ۲۰۱۵، ۰۲



msi[®]

2

مقدمه

به شما تبریک می‌گوییم که به مجموعه کاربران این نوت بوک زیبا پیوسته اید. شما تجربه لذت بخش و حرفه‌ای را در استفاده از این نوت بوک ظریف خواهید داشت. مفتخریم که به کاربران بگوییم که این لپ‌تاپ به طور کامل آزمایش شده است و شهرت ما در قابلیت اطمینان و رضایت مشتری، نشانه کیفیت محصول ماست.

نقشه دفتَرچَه راهنما

در این دفتَرچَه راهنمای کاربر، دستورالعمل‌ها و تصاویر مربوط به چگونگی استفاده از این لپ‌تاپ آمده است. توصیه می‌کنیم که پیش از استفاده از لپ‌تاپ، این دفتَرچَه را به دقت مطالعه کنید.

در بخش 1، پیشگفتار، اطلاعات اولیه مربوط به ایمنی و موارد احتیاط در رابطه با استفاده از این لپ‌تاپ به کاربران ارائه می‌شود.

فصل 2، مقدمه، مقدمه کوتاهی را درباره نوت بوک ارائه می‌دهد از جمله نمای کلی، دکمه‌های عملکرد، دکمه‌های راه اندازی سریع، رابط‌ها، ال‌ای‌دی‌ها، و غیره.

فصل 3، نحوه شروع، دستورالعمل‌های اولیه جهت کار را نوت بوک را ارائه می‌دهد تا در آشنایی کاربران با این نوت بوک به آنها کمک کند.

باز کردن بسته بندی

ابتدا، جعبه دستگاه را باز کرده و همه موارد را به دقت بررسی کنید. در صورتی که هر یک از موارد آسیب دیده یا موجود نیست، لطفاً فوراً با فروشنده محلی خود تماس بگیرید. همچنین در صورت نیاز احتمالی به جابجایی این وسیله در آینده، جعبه و لوازم بسته بندی آن را نگه دارید. بسته بندی باید شامل موارد زیر باشد:

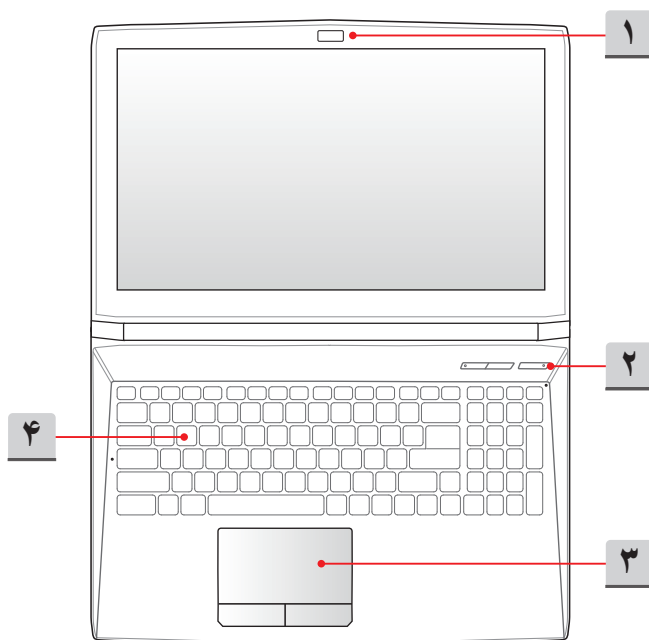
- ◀ لپ‌تاپ
- ◀ راهنمای شروع سریع
- ◀ آداپتور برق متناوب/مستقیم و سیم برق متناوب
- ◀ کیف حمل (اختیاری)
- ◀ دیسک جامع برنامه‌ها، شامل نسخه کامل دفتَرچَه راهنمای کاربر، درایورها، برنامه‌های کاربردی، عملکرد بازیابی اختیاری و دیگر موارد است.

مرور کلی محصول

در این قسمت، شرح ویژگی های اصلی این لپ تاپ را مشاهده خواهید کرد. در این بخش به شما کمک می شود تا قبل از استفاده از این لپ تاپ، درباره شکل ظاهری آن بیشتر بدانید. لطفاً توجه کنید اشکالی که در اینجا نشان داده شده اند فقط به عنوان مرجع ارائه می شوند.

نمای باز از بالا

شکل نمای باز از بالا و توضیحاتی که در زیر آورده شده است به شما کمک می کند مهم ترین قسمت کاربردی لپ تاپ خود را بشناسید.



۱- Webcam (وب کم) / Webcam LED (ال ای دی وب کم) / Internal Microphone (میکروفن داخلی)

- از این وب کم داخلی می توان جهت عکسبرداری، فیلمبرداری یا کنفرانس و یا هر برنامه کاربردی تعاملی دیگر استفاده کرد.
- زمانی که عملکرد وب کم فعال می شود، نشانگر دیود نورانی وب کم که در کنار وب کم قرار گرفته است روشن می شود؛ و زمانی که این عملکرد غیرفعال می شود، این دیود نورانی نیز خاموش می شود.
- میکروفن داخلی تعبیه شده و عملکرد آن مشابه میکروفن است.

۲- دکمه های راه اندازی سریع

برای فعالسازی برنامه ها یا ابزارهای خاص، از دکمه های راه اندازی سریع استفاده کنید. دکمه های راه اندازی سریع زیر فقط در سیستم عامل و وقتی برنامه SCM نصب شده باشد کار می کنند. برای کارکرد ساده و راحت از برنامه SCM که در دیسک چندکاره داخل بسته بندی قرار دارد استفاده کنید. اکیدا توصیه می شود برنامه SCM را نصب کنید.

- برای به حداکثر رساندن سرعت فن جهت پایین آوردن دمای کلی لپ تاپ، از این دکمه استفاده کنید.
- وقتی سرعت فن روی حداکثر تنظیم شده باشد، دکمه ال ای دی روشن می شود؛ وقتی حالت AUTO (خودکار) انتخاب شده باشد، ال ای دی خاموش می شود.



Cooler Boost
(تقویت خنک کننده)

- ممکن است یک برنامه مدیریت صفحه کلید منحصر به فرد به نام SSE (SteelSeries Engine) در این لپ تاپ از پیش نصب شده باشد. با این برنامه، کاربران می توانند ترکیبات مختلف از کلیدهای موقت صفحه داشته باشند که به طور جداگانه برای ۴ مورد مختلف تعریف می شوند.
- برای نمایش رابط کاربر SSE، از این دکمه استفاده کنید.
- در صورتی که برنامه SSE از قبل روی لپ تاپ نصب نشده باشد، این دکمه وضعیت روشنایی صفحه کلید را تغییر می دهد.



SSE
(اختیاری)

دکمه روشن/خاموش

- برای روشن و خاموش کردن نوت بوک از این دکمه استفاده کنید.
 - برای خارج کردن نوت بوک از حالت خواب از این دکمه استفاده کنید.
- ### چراغ LED روشن/خاموش
- زمانی که لپ تاپ روشن می شود، دیود نورانی روشن/خاموش روشن می شود.
 - هنگامی که لپ تاپ خاموش می شود نشانگر دیود نوری خاموش می شود.



برق

۳- صفحه لمسی

این صفحه، دستگاه اشاره گر لپ تاپ شماست.

۴- صفحه کلید

صفحه کلید تعبیه شده، همه عملکردهای یک صفحه کلید بزرگ را داراست.

کلیدهای [Fn] راه اندازی سریع

از کلیدهای [Fn] موجود بر روی صفحه کلید برای فعال کردن برنامه ها یا ابزارهای خاص استفاده کنید.

به کمک این کلیدها، کاربران می توانند راحت تر با لپ تاپ خود کار کنند.

کلیدهای زیر فقط در سیستم عامل و وقتی برنامه SCM نصب شده باشد کار می کنند.

- ممکن است یک ابزار بازی، به نام **Dragon Gaming Center**، در این لپ تاپ از پیش نصب شده باشد که یک راه شگفت انگیز و کارآمد برای بازی ها را در اختیار کاربران قرار می دهد.
- اگر **Dragon Gaming Center** از قبل نصب شده است، کلید **Fn** را فشار داده و نگه دارید، و سپس کلید **F4** را فشار دهید تا زبانه فوق باز شود [بازی فوری: تنظیمات کلید بازی] نمایش داده شود تا بتوانید دکمه راه اندازی سریع را برای راه اندازی یک برنامه خاص تعریف کنید. وقتی تنظیمات انجام گرفت، برای راه اندازی برنامه مورد نظر کلیدهای **Fn** و **F4** را فشار دهید. اگر کاربران این دکمه را تعریف نکرده اند، فشار دادن کلیدهای **Fn** و **F4** دوباره زبانه فوق را نشان می دهد [بازی فوری: تنظیمات کلید بازی] نمایش داده خواهد شد.
- با این حال، اگر **Dragon Gaming Center** نصب نشده یا حذف شده باشد، باید کلیدهای **Fn** و **F4** را فشار دهید تا برنامه تعریف شده کاربر راه اندازی شود.



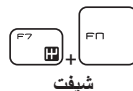
- کلید **Fn** را فشار دهید و نگهدارید و سپس کلید **F5** را مکرراً فشار دهید تا بین حالت های مختلف صرفه جویی در مصرف برق ارائه شده توسط **ECO Engine (موتور اکو)** جابجا شوید یا اینکه این عملکرد را به طور متوالی خاموش کنید.



- دکمه **Fn** را فشار داده و نگه دارید و سپس دکمه **F6** را برای روشن کردن عملکرد **وب کم** فشار دهید. برای خاموش کردن عملکرد، دوباره دکمه را فشار دهید.



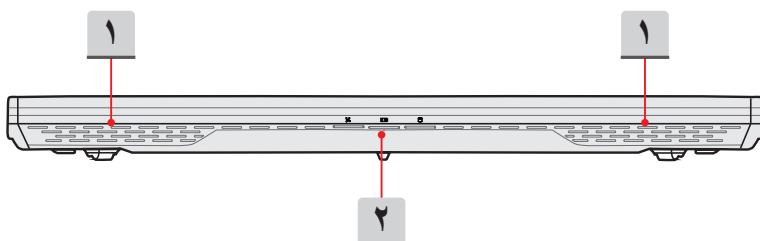
- برای تغییر بین حالت های ورزشی / آسایش / سبز و شیفیت دادن عملکرد، کلید **Fn** را فشار دهید و نگه دارید، و سپس کلید **F7** را فشار دهید.
- این قابلیت فقط زمانی فعال خواهد شد که برق متناوب وصل بوده، و تنظیمات پیش فرض روی حالت ورزشی قرار داشته باشد.



- کلید **Fn** را فشار داده و نگه دارید و سپس کلید **F10** را مکرراً فشار دهید تا **Airplane mode (حالت پرواز)** بطور متوالی روشن یا خاموش شود.
- برای ملاحظات مربوط به ایمنی پرواز، همیشه توصیه می شود که وقتی در حال پرواز هستید، حالت پرواز را فعال کنید.
- برای بررسی وضعیت دستگاه، به نماد سوییچ حالت پرواز **Start** (آغاز) // **Settings (تنظیمات)** // **Change PC Settings (تغییر تنظیمات رایانه)** // **Network (شبکه)** / **Airplane mode (حالت پرواز)** روی میزکار مراجعه کنید.



نمای قسمت جلو



۱- بلندگوهای استریو

پخش صدا با کیفیت بالا به همراه قابلیت پشتیبانی سیستم استریو و عملکرد های Hi-Fi.

۲- وضعیت LED

LAN بی سیم (WiFi)

- هنگامی که عملکرد LAN بی سیم (WiFi) فعال می شود، این نشانگر ال ای دی روشن می شود.
- با غیر فعال شدن این عملکرد، ال ای دی خاموش می شود.



LAN بی سیم (WiFi)

وضعیت باتری

- زمانی که باتری در حال شارژ شدن است، ال ای دی روشن می شود.
- زمانی که باتری ضعیف می شود و نیاز به تعویض با یک باتری جدید است، ال ای دی به طور مداوم چشمک می زند.
- برای خرید باتری مناسب از نوع توصیه شده توسط سازنده، با فروشنده محلی مشورت کنید.
- هنگامی که باتری کاملاً شارژ شده یا زمانی که آداپتور برق متناوب/مستقیم جدا شود، چراغ LED باتری خاموش می شود.

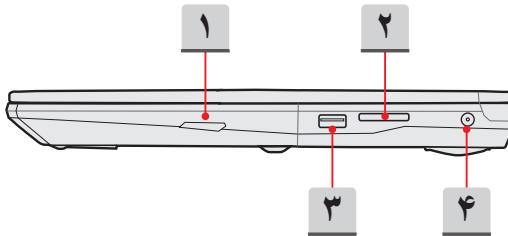


نشانگر فعالیت درایو

- هنگامی که سیستم در حال دسترسی به درایوهای ذخیره سازی داخلی است، ال ای دی چشمک می زند.



نمای سمت راست



۱- درایو دیسک نوری

این نوت بوک مجهز به یک دیسک درایو نوری است. دستگاه از پیش نصب شده بر روی لپ تاپ به مدل خریداری شده بستگی دارد.

۲- کارت خوان

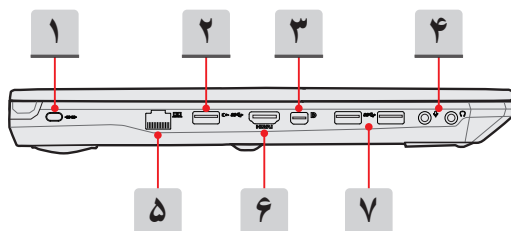
کارت خوان توکار ممکن است از کارت SD3.0 (دیجیتال امن) پشتیبانی کند. برای کسب اطلاعات صحیح و بیشتر با فروشنده محلی خود تماس بگیرید و به این نکته نیز توجه کنید که کارت های حافظه پشتیبانی شده ممکن است بدون اطلاع قبلی تغییر کنند.

۳- پورت USB 2.0

درگاه USB 2.0 به شما امکان می دهد تا سایر دستگاه های جانبی رابط USB مانند موس، صفحه کلید، مودم، واحد دیسک سخت جداشده، چاپگر و سایر موارد را متصل کنید.

۴- رابط برق

این رابط برای اتصال آداپتور برق متناوب/مستقیم و تأمین برق لپ تاپ مورد استفاده قرار می گیرد.



۱- قفل Kensington

این لپ تاپ دارای محفظه قفل Kensington است و به کاربران امکان می دهد تا با بهره گیری از کلید یا دستگاه پین مکانیکی که از طریق یک سیم فلزی با روکش پلاستیکی به دستگاه متصل شده است، ایمنی لپ تاپ را تضمین کنند. یک حلقه کوچک در انتهای سیم وجود دارد که امکان می دهد کل سیم دور یک جسم ثابت مثل یک میز سنگین یا وسایل مشابه حلقه شود و به این ترتیب لپ تاپ را در جای خود حفظ می کند.

۲- پورت USB 3.0 / پورت برای شارژر سریع

USB 3.0، که USB بسیار پرسرعت است، سرعتهای رابط بالاتری برای اتصال به دستگاههای مختلف مانند دستگاههای ذخیره سازی، درایوهای سخت، یا دوربینها ارائه می دهد و مزایای بیشتری از انتقال پرسرعت داده ها دارد.

وقتی که لپ تاپ در حالت خاموش قرار دارد، پورت Super Charger USB عملکرد شارژ سریعتری را برای دستگاه های Apple فراهم می کند.

۳- پورت مینی نمایشگر

پورت نمایشگر کوچک (Mini DisplayPort)، نسخه ای کوچک از پورت نمایشگر با آداپتور مناسب است. از پورت نمایشگر کوچک می توان برای نمایشگرهای دارای رابط VGA، DVI یا HDMI استفاده کرد.

۴- رابط های درگاه صوتی

پخش صدا با کیفیت بالا به همراه قابلیت پشتیبانی سیستم استریو و عملکرد Hi-Fi.

میکروفن

مورد استفاده برای میکروفن خارجی.



هدفون

یک رابط برای بلندگوها یا هدفون ها.



۵- رابط RJ-45

رابط Ethernet 10/100/1000 برای وصل کردن یک کابل LAN جهت استفاده در اتصالات شبکه به کار می رود.

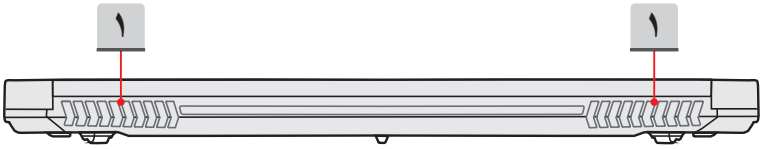
۶- رابط HDMI

HDMI (رابط چندرسانه ای با کیفیت بالا) یک رابط استاندارد جدید برای رایانه ها، صفحه نمایش و دستگاه های الکترونیکی مصرفی است که ویدیوی استاندارد، پیشرفته و با کیفیت بالا و همچنین صدای دیجیتال چندکاناله در یک کابل تکی را پشتیبانی می کند.

۷- درگاه USB 3.0

USB 3.0، که USB بسیار پرسرعت است، سرعتهای رابط بالاتری برای اتصال به دستگاههای مختلف مانند دستگاههای ذخیره سازی، درایوهای سخت، یا دوربینها ارائه می دهد و مزایای بیشتری از انتقال پرسرعت داده ها دارد.

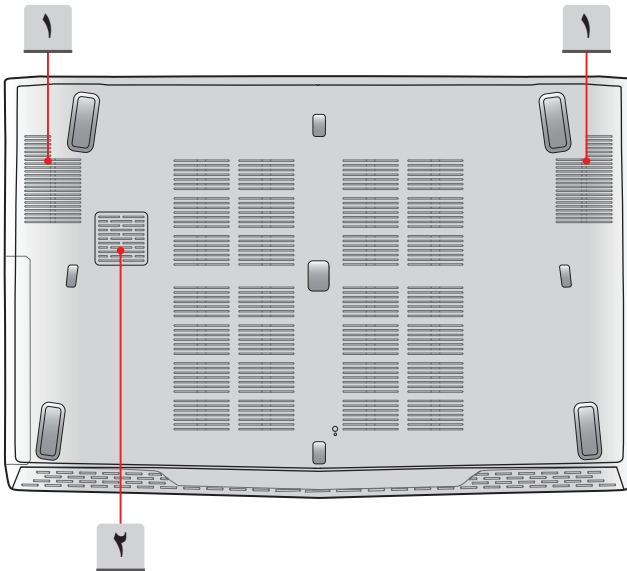
نمای قسمت پشت



۱- محفظه تهویه هوا

محفظة تهویه هوا برای خنک کردن سیستم طراحی شده است. هرگز محفظه تهویه هوا را مسدود نکنید تا امکان جریان هوا وجود داشته باشد.

نمای قسمت زیر



۱- محفظه تهویه هوا

محفظة تهویه هوا برای خنک کردن سیستم طراحی شده است. هرگز محفظه تهویه هوا را مسدود نکنید تا امکان جریان هوا وجود داشته باشد.

۲- بلندگوی فرکانس پایین

بلندگوی ووفر، فرکانس های صوتی پایین به نام بم (باس) را دوباره تولید می کند.

مشخصات

| مشخصات ظاهری | |
|---|--|
| ابعاد | ۳۸۳ (عرض) X ۲۶۰ (قطر) X ۲۹-۲۷ (طول) میلی متر (اینچ ۱۵,۶) |
| | ۴۱۹,۹ (عرض) X ۲۸۷,۸ (قطر) X ۳۲-۲۹,۸ (طول) میلی متر (اینچ ۱۷,۳) |
| وزن | ۲,۴ کیلوگرم با باتری (اینچ ۱۵,۶) |
| | ۲,۷ کیلوگرم با باتری (اینچ ۱۷,۳) |
| CPU | |
| بسته | BGA |
| نوع پردازنده (اختیاری) | پردازنده چهار/دو هسته ای Intel® |
| TDP | ۴۷~۳۷ وات |
| تراشه اصلی | |
| PCH | Intel® Lynx Point HM87 |
| حافظه | |
| فناوری | DDR3L 1600 مگاهرتز |
| حافظه | ۲ عدد شکاف SO-DIMM |
| حداکثر | حداکثر ۱۶ گیگابایت |
| برق | |
| آداپتور برق متناوب/مستقیم (۱) | ۱۵۰ وات، ۱۹,۵ ولت |
| ورودی: ۱۰۰ تا ۲۴۰ ولت ۵۰ تا ۶۰ هرتز (اختیاری) | خروجی: ۱۹,۵V === ۷,۷A |
| آداپتور برق متناوب/مستقیم (۲) | ۱۲۰ وات، ۱۹,۵ ولت |
| ورودی: ۱۰۰ تا ۲۴۰ ولت ۵۰ تا ۶۰ هرتز (اختیاری) | خروجی: ۱۹,۵V === ۶,۱۵A |
| نوع باتری | ۶ سلولی |
| باتری RTC | بله |

| نُخیره سازی (اقلام مندرج در این قسمت ممکن است بدون اطلاع تغییر کنند) | |
|--|---|
| فاکتور فرم دیسک سخت | دیسک سخت ۲,۵ اینچی |
| SSD (اختیاری) | M.2 2280 SSD |
| دستگاه درایو نوری (اختیاری) | Super Multi / Blu-ray/ BD Writer |
| درگاه ورودی/خروجی | |
| USB | 3 عدد (نسخه 3.0) 1 عدد (نسخه 2.0) |
| ورودی میکروفن | 1 عدد |
| خروجی هدفون | 1 عدد (خروجی S/PDIF پشتیبانی می شود) |
| RJ45 | 1 عدد |
| HDMI | 1 عدد |
| پورت مینی نمایشگر | 1 عدد |
| کارت خوان | (SD3.0) x 1 کارت های حافظه پشتیبانی شده ممکن است بدون اطلاع تغییر کنند. |
| درگاه ارتباطی | |
| LAN | 10/100/1000Mb Ethernet |
| LAN بی سیم | پشتیبانی می شود |
| Bluetooth | پشتیبانی می شود |
| صفحه نمایش | |
| نوع LCD (اختیاری) | ۱۵,۶ اینچی / ۱۷,۳ اینچی FHD با DisplayPort™ تعبیه شده (eDP™) نمایشگر 4K |
| روشنایی | توسط کلیدهای میانبر صفحه کلید کنترل می شود |
| تصویر | |
| کارت گرافیک | NVIDIA® GeForce® NVIDIA® Optimus™ پشتیبانی شده |
| VRAM | GPU ساختار GDDR5 |
| خروجی HDMI | پشتیبانی می شود |

| | |
|-----------------------------|---|
| خروجی پورت نمایشگر | پشتیبانی می شود |
| عملکرد نمایشگر چندگانه | پشتیبانی می شود |
| وب کم | |
| دوربین HD CMOS | پشتیبانی می شود |
| صدا | |
| بلندگوی داخلی | 4 اسپیکر + 1 ووفر |
| میزان صدا | توسط کلید میانبر و کلیدهای صفحه کلید تنظیم شده است. |
| نرم افزار & BIOS | |
| راه اندازی USB Flash | فلپی USB و بوت فلش USB جهت DOS |
| BIOS | پشتیبانی از راه اندازی سریع |
| سایر مشخصات | |
| سازگاری | WHQL |
| سوراخ قفل Kensington | 1 عدد |



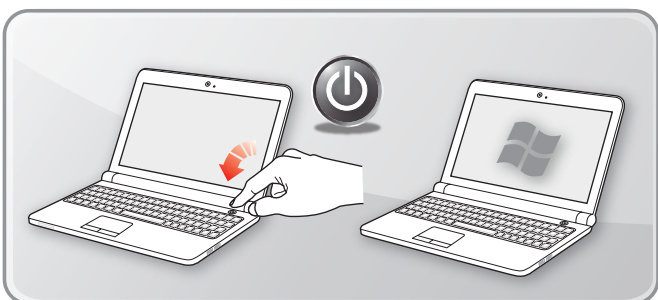
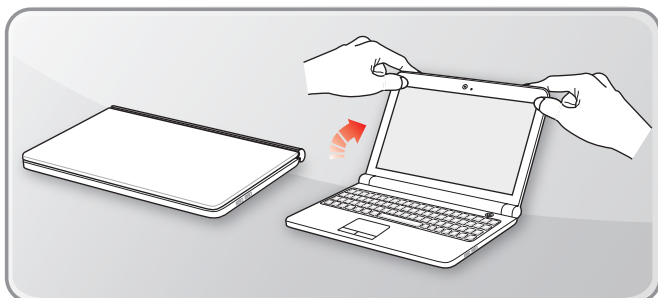
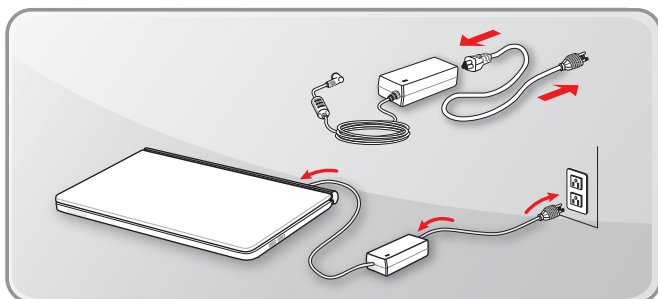
msi[®]

3

نحوه شروع

شروع استفاده از لپ تاپ

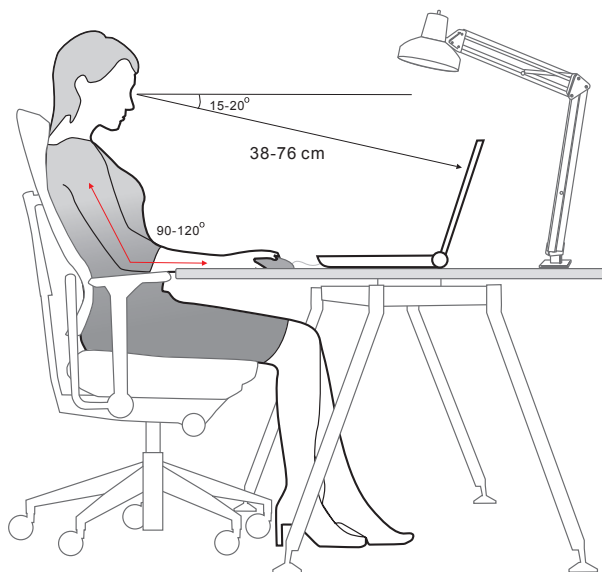
به کاربر جدید این لپ تاپ پیشنهاد می‌کنیم برای شروع استفاده از این لپ تاپ، راهنمایی‌های تصویری زیر را دنبال کند.



نحوه استفاده ایمن از نوت بوک

اگر در استفاده از لپ تاپ، مبتدی هستید، دستورالعمل های زیر را برای اطمینان از ایمنی خود مطالعه کنید تا در زمان کار با لپ تاپ نگرانی نداشته باشید.

- ◀ محیط کار شما باید دارای نور مناسب باشد.
- ◀ یک صندلی ارگونومیک را انتخاب کرده و آن را متناسب با قد خود تنظیم کنید.
- ◀ تکیه گاه آن را طوری تنظیم کنید که وقتی روی صندلی نشسته اید، به راحتی کمر شما را نگاه دارد.
- ◀ پاهای خود را به صورت صاف روی زمین قرار دهید به طوری که زانوها با زاویه ۹۰ درجه خم شوند.
- ◀ برای داشتن بهترین حالت مشاهده، زاویه/وضعیت صفحه LCD را تنظیم کنید.
- ◀ وقتی وضعیت راحت تری را برای نشستن یافتید، از نوت بوک خود استفاده کنید.
- ◀ هر چند وقت یکبار حالت نشستن خود را تغییر دهید.
- ◀ بدن خود را بطور مداوم کشش دهید و تمرین کنید.
- ◀ پس از انجام کار، برای مدتی به خود استراحت دهید.



نحوه مدیریت منبع برق

این بخش موارد احتیاطی ایمنی اولیه را به کاربران ارائه می دهد تا هنگام استفاده از آداپتور برق متناوب/مستقیم و برق باتری به درستی این موارد را رعایت کنند.

آداپتور برق متناوب/مستقیم

برای روشن کردن ایمن و درست یک نوت بوک، به شدت توصیه می شود که قبل از اینکه آن را برای اولین بار روشن کنید، آداپتور برق ارائه شده را وصل نمایید. در زیر برخی از باید‌ها و نبایدها درباره آداپتور برق متناوب/مستقیم آمده است.

بایدها

- فقط از آداپتوری استفاده کنید که همراه با نوت بوک شما عرضه شده است.
- دستگاه را به یک پریز برق یا مدار متفاوت از پریز و مدار گیرنده وصل کنید.
- فاصله بین دستگاه و گیرنده را بیشتر کنید.
- همیشه نسبت به گرمای تولید شده از آداپتور برق متناوب/مستقیم در حال استفاده آگاهی داشته باشید.
- برای راهنمایی، با فروشنده یا یک فرد متخصص مجرب رادیو یا تلویزیون مشورت کند.

نبایدها

- از سایر آداپتورهای برندهای دیگر استفاده نکنید زیرا ممکن است به نوت بوک یا دستگاه های متصل به آن آسیب برساند.
- یک آداپتور در حال استفاده را با کاور نپوشانید زیرا ممکن است گرما تولید کند.

برق باتری

این لپ تاپ دارای یک بسته باتری لیتیوم پلیمر با ظرفیت بالا است. این بسته باتری لیتیوم پلیمر قابل شارژ، یک منبع برق داخلی برای این لپ تاپ است. توجه داشته باشید که این بسته باتری نباید توسط کاربران تعویض گردد.

حفظ برق باتری

برق کافی باتری برای حفظ کارکرد عادی نوت بوک بسیار مهم است. اگر برق باتری به خوبی کنترل نشود ممکن است اطلاعات ذخیره شده و تنظیمات اختصاصی از بین بروند. برای افزایش عمر باتری و جلوگیری از خالی شدن ناگهانی باتری، نکات زیر را بخوانید:

- اگر از سیستم برای مدتی استفاده نمی کنید، کارکرد آن را به حالت تعلیق درآورید یا زمان تایمر تعلیق را کوتاه کنید.
- اگر برای مدتی از سیستم استفاده نمی کنید، آن را خاموش کنید.
- تنظیمات غیرضروری را غیرفعال کرده و یا لوازم جانبی بلااستفاده را از سیستم جدا کنید.
- هر زمان که امکان آن وجود داشته باشد، آداپتور برق متناوب/مستقیم را به سیستم وصل کنید.

شارژ کردن بسته باتری

در حالی که بسته باتری درون لپ تاپ قرار دارد می توان آن را شارژ کرد. لطفاً پیش از شارژ کردن باتری، به نکات زیر توجه کنید:

- اگر بسته باتری شارژ شده ندارید، کار خود را ذخیره کنید و همه برنامه های در حال اجرا را ببندید و سیستم را خاموش (shut down) کنید.
- یک آداپتور برق متناوب/مستقیم خارجی را وصل کنید.
- می توانید بدون ایجاد وقفه در شارژ شدن باتری از سیستم استفاده کنید، کارکرد آن را به حالت تعلیق درآورید یا آن را خاموش کنید.
- باتری لیتیوم پلیمر هیچ تاثیری روی حافظه دستگاه نمی گذارد. قبل از شارژ باتری نیازی به تخلیه شارژ آن وجود ندارد. با این وجود پیشنهاد می شود که برای افزایش عمر مفید باتری، یک بار در ماه آن را کاملاً خالی کنید.
- برنامه های کاربردی مورد استفاده هستند که زمان شارژ واقعی را تعیین می کنند.

نحوه راه اندازی برنامه استفاده برق در ویندوز

مراحل زیر به شما نشان می دهند که چگونه باید با استفاده از یک برنامه صرفه جویی در برق، در مصرف برق باتری نوت بوک خود صرفه جویی کنید. برای انجام تنظیمات مربوط به مدیریت برق در سیستم عامل Windows، دستورالعمل های زیر را دنبال کنید:

Power Options (گزینه های برق) در سیستم عامل Windows به شما امکان می دهد تا ویژگی های مدیریت برق نمایشگر، درایو سخت و باتری را کنترل کنید.

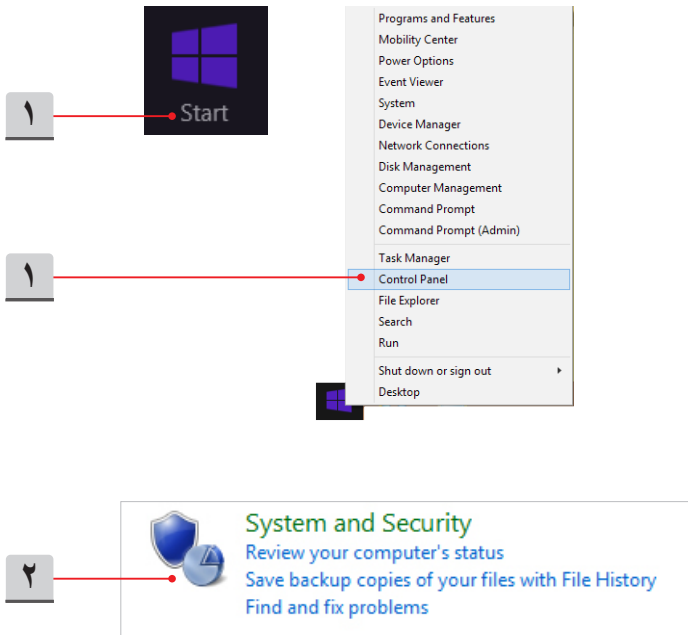
۱- مکان نمای ماوس را به گوشه سمت چپ صفحه بکشید تا نماد [Start] (نمایان شود). روی این نماد کلیک راست کنید تا منوی انتخاب نشان داده شود. [Control Panel] (صفحه کنترل) را از منو انتخاب کنید.

۲- روی [System and Security] (سیستم و امنیت) کلیک کنید.

۳- روی [Power Options] (گزینه های برق) کلیک کنید.

۴- سپس یک برنامه استفاده برق که با نیازهای شخصی شما متناسب باشد را انتخاب کنید.

۵- نماد برق گزینه هایی را نشان خواهد داد. با کلیک روی دکمه روشن/خاموش، می توانید کامپیوتر خود را از حالت صرفه جویی در مصرف برق خارج کنید.





Power Options

[Change battery settings](#) | [Require a password when the computer wakes](#) |

[Change what the power buttons do](#) | [Change when the computer sleeps](#)



Choose or customize a power plan

A power plan is a collection of hardware and system settings (like display brightness, sleep, etc.) that manages how your computer uses power. [Tell me more about power plans](#)

Preferred plans

☒ **Balanced (recommended)**

[Change plan settings](#)

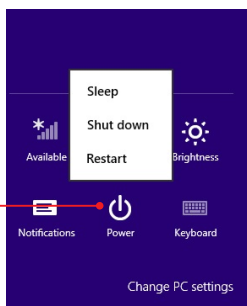
Automatically balances performance with energy consumption on capable hardware.

☐ Power saver

[Change plan settings](#)

Saves energy by reducing your computer's performance where possible.

Show additional plans



نحوه استفاده از صفحه کلید

این لپ تاپ دارای یک صفحه کلید با عملکردهای کامل است. برای اطمینان از اینکه صفحه کلید به درستی کار خواهد کرد، توصیه می شود برنامه SCM را در سیستم عامل خود نصب کنید.



کلیدهای Windows

کلید آرم Windows روی صفحه کلید وجود دارد که برای اجرای عملکردهای ویژه Windows، مانند باز کردن منوی Start و راه اندازی منوی میانبر مورد استفاده قرار می گیرند.



روشن/خاموش کردن نمایشگر

حالت های خروجی نمایش را بین LCD، صفحه نمایش خارجی و استفاده از هر دوی آنها تغییر دهید.



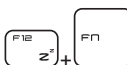
غیر فعال یا فعال کردن صفحه لمسی

عملکرد صفحه لمسی را فعال یا غیرفعال کنید.

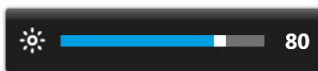


وارد شدن به حالت خواب

کامپیوتر را به حالت خواب ببرید (بسته به پیکربندی سیستم). برای خارج کردن سیستم از حالت خواب، دکمه روشن/خاموش را فشار دهید.



تنظیم میزان روشنایی نمایشگر



روشنایی LCD را افزایش دهید.



روشنایی LCD را کاهش دهید.



تنظیم میزان صدای بلندگوها



میزان صدای بلندگوی داخلی را افزایش دهید.



میزان صدای بلندگوی داخلی را کاهش دهید.



عملکرد صوتی نوت بوک را غیرفعال کنید.

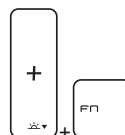


تنظیم میزان روشنایی ال ای دی های نور زمینه صفحه کلید

افزایش میزان روشنایی ال ای دی های نور زمینه صفحه کلید.



کاهش میزان روشنایی ال ای دی های نور زمینه صفحه کلید.



کلیدهای راه اندازی سریع

از کلیدهای ترکیبی [Fn] موجود بر روی صفحه کلید برای فعال کردن برنامه ها یا ابزارهای خاص استفاده کنید. به کمک این کلیدها، کاربران می توانند راحت تر با لپ تاپ خود کار کنند.

- ممکن است یک ابزار بازی، به نام **Dragon Gaming Center**، در این لپ تاپ از پیش نصب شده باشد که یک راه شگفت انگیز و کارآمد برای بازی ها را در اختیار کاربران قرار می دهد.

- اگر **Dragon Gaming Center** از قبل نصب شده است، کلید **Fn** را فشار داده و نگه دارید، و سپس کلید **F4** را فشار دهید تا زبانه فوق باز شود [بازی فوری]: تنظیمات کلید بازی] نمایش داده شود تا بتوانید دکمه راه اندازی سریع را برای راه اندازی یک برنامه خاص تعریف کنید. وقتی تنظیمات انجام گرفت، برای راه اندازی برنامه مورد نظر کلیدهای **Fn** و **F4** را فشار دهید. اگر کاربران این دکمه را تعریف نکرده اند، فشار دادن کلیدهای **Fn** و **F4** دوباره زبانه فوق را نشان می دهد [بازی فوری]: تنظیمات کلید بازی] نمایش داده خواهد شد.
- با این حال، اگر **Dragon Gaming Center** نصب نشده یا حذف شده باشد، باید کلیدهای **Fn** و **F4** را فشار دهید تا برنامه تعریف شده کاربر راه اندازی شود.



**Dragon
Gaming
Center**

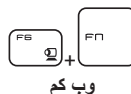
و
تعریف شده توسط
کاربر (اختیاری)

- کلید **Fn** را فشار دهید و نگهدارید و سپس کلید **F5** را مکرراً فشار دهید تا بین حالت های مختلف صرفه جویی در مصرف برق ارائه شده توسط **ECO Engine (موتور اکو)** جابجا شوید یا اینکه این عملکرد را به طور متوالی خاموش کنید.



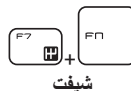
ECO Engine
(موتور اکو)
(صرفه جویی در
مصرف برق)

- دکمه **Fn** را فشار داده و نگه دارید و سپس دکمه **F6** را برای روشن کردن عملکرد **وب کم** فشار دهید. برای خاموش کردن عملکرد، دوباره دکمه را فشار دهید.



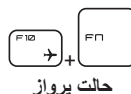
وب کم

- برای تغییر بین حالت های ورزشی / آسایش / سبز و شیفِت دادن عملکرد، کلید **Fn** را فشار دهید و نگه دارید، و سپس کلید **F7** را فشار دهید.
- این قابلیت فقط زمانی فعال خواهد شد که برق متناوب وصل بوده، و تنظیمات پیش فرض روی حالت ورزشی قرار داشته باشد.



شیفِت

- کلید **Fn** را فشار داده و نگه دارید و سپس کلید **F10** را مکرراً فشار دهید تا **Airplane mode (حالت پرواز)** بطور متوالی روشن یا خاموش شود.
- برای ملاحظات مربوط به ایمنی پرواز، همیشه توصیه می شود که وقتی در حال پرواز هستید، حالت پرواز را فعال کنید.
- برای بررسی وضعیت دستگاه، به نماد سوییچ حالت پرواز ذیل **[Start] (آغاز) / Settings (تنظیمات) / Change PC Settings (تغییر تنظیمات رایانه) / Network (شبکه) / Airplane mode (حالت پرواز)** روی میزکار مراجعه کنید.



حالت پرواز

صفحه لمسی چیست

صفحه لمسی تعبیه شده در این لپ تاپ، یک وسیله اشاره گر است که با موس استاندارد سازگار است و به شما امکان می دهد با اشاره به محل مکان نما بر روی صفحه و انتخاب با دو دکمه، لپ تاپ را کنترل کنید.



پیکربندی صفحه لمسی

وسيله اشاره گر را می توانید مطابق با نیازهای شخصی خود بصورت اختصاصی تنظیم کنید. بعنوان مثال، اگر چپ دست هستید ممکن است بخواهید عملکردهای دو دکمه چپ و راست را جابجا کنید. علاوه بر این، می توانید اندازه، شکل، سرعت حرکت و سایر ویژگی های پیشرفته مکان نما بر روی صفحه را تغییر دهید. برای پیکربندی صفحه لمسی می توانید از درایو مایکروسافت یا IBM PS/2 استاندارد موجود در سیستم عامل Windows خود استفاده کنید. Mouse Properties (خصوصیات موس) در Control Panel (صفحه کنترل) به شما امکان تغییر پیکربندی را می دهد.

قرارگیری و حرکت کردن

انگشت خود (معمولاً انگشت اشاره) را روی صفحه لمسی قرار دهید و سپس صفحه مستطیلی شکل، به عنوان نسخه کوچکی از صفحه نمایش عمل می کند. وقتی که نوک انگشت خود را بر روی صفحه حرکت می دهید، مکان نما همزمان در همان جهت روی صفحه حرکت می کند. وقتی که انگشت شما به حاشیه مستطیل می رسد، آن را برداشته و بر نقطه مناسبی بر روی صفحه لمسی قرار دهید و حرکت را ادامه دهید.

اشاره و کلیک کردن

وقتی به نماد، گزینه منو یا فرمانی رسیدید که می خواهید آن را اجرا کنید، فقط به آرامی ضربه ای به صفحه لمسی بزنید یا دکمه چپ را برای انتخاب فشار دهید. به این کار اشاره و کلیک نامیده می شود، از اصول اولیه کار با لپ تاپ است. بر خلاف وسیله اشاره گر سنتی مانند موس، کل صفحه لمسی می تواند عملکردی نظیر دکمه چپ داشته باشد، بنابراین ضربه زدن به صفحه لمسی برابر با فشار دادن دکمه چپ است. دو ضربه سریع بر روی صفحه لمسی همان دوبار کلیک است.

◀ کشیدن و انداختن

می توانید با استفاده از کشیدن و انداختن، فایل ها یا چیزهای دیگر را در لب تاپ خود جابجا کنید. برای این کار، مکان نما را روی گزینه دلخواه قرار دهید و به آرامی دو ضربه به صفحه لمسی بزنید و سپس برای ضربه دوم، نوک انگشت خود را همچنان در تماس با صفحه لمسی نگه دارید. حالا می توانید با حرکت انگشت بر روی صفحه لمسی، مورد انتخاب شده را بکشید و با برداشتن انگشت از روی صفحه لمسی، این مورد را به محل مورد نظر خود ببندازید. راه دیگر همین کار این است که وقتی موردی را برای کشیدن و انداختن انتخاب می کنید، دکمه چپ را فشار داده و نگه دارید و سپس انگشت خود را به محل مورد نظر حرکت دهید؛ در آخر، دکمه چپ را رها کنید تا عملیات کشیدن و انداختن پایان یابد.

درایو دیسک سخت چیست

این نوت بوک مجهز به یک درایو دیسک سخت ۲,۵ اینچی با ظرفیت بالا است. از آن معمولاً برای نصب سیستم عامل و برنامه های نرم افزاری استفاده می شود. زمانی که لب تاپ روشن است، درایو دیسک سخت را حذف یا نصب نکنید. تعویض HDD باید توسط یک فروشنده مجاز یا نماینده خدمات انجام شود.

درایو حالت ثابت چیست

این نوت بوک ممکن است مجهز به یک درایو حالت ثابت (SSD) باشد. درایو حالت ثابت، دستگاه ذخیره سازی است که داده ها را روی حافظه فلش حالت ثابت ذخیره می کند. زمانی که لب تاپ روشن است، SSD را حذف یا نصب نکنید. تعویض SSD باید توسط یک فروشنده مجاز یا نماینده خدمات انجام شود.

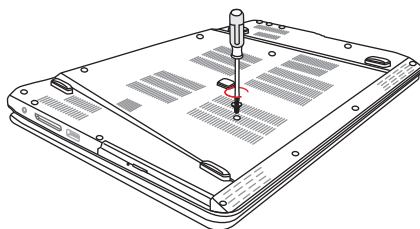
نحوه استفاده از شکاف PCIe / SATA SSD Combo

شکاف M.2 SSD در نوت بوک با رابط های SATA و PCIe سازگار است، و ویژگی های متنوعی را به کاربران ارائه می دهد. لطفاً برای لغو نصب یا نصب SSD های PCIe/ SATA دستورالعمل های زیر را انجام دهید.

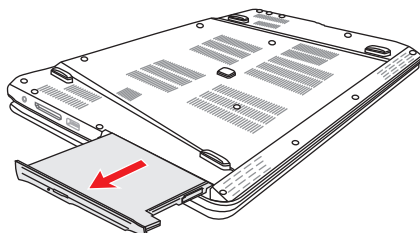
توجه: هر گونه آسیب ناشی از تعویض دستگاه ممکن است ضمانت نامه را باطل کند.

- ۱- پیچ هایی را که دیسک درایو نوری را محکم کرده اند، شل کنید.
- ۲- دیسک درایو نوری را بیرون آورید.
- ۳- پیچ هایی را که صفحه پشت را محکم کرده اند شل کرده و آن را جدا کنید.

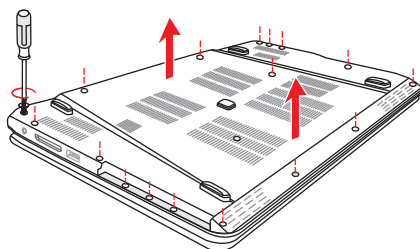
۱



۲

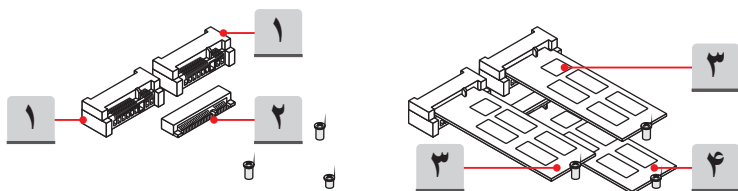


۳

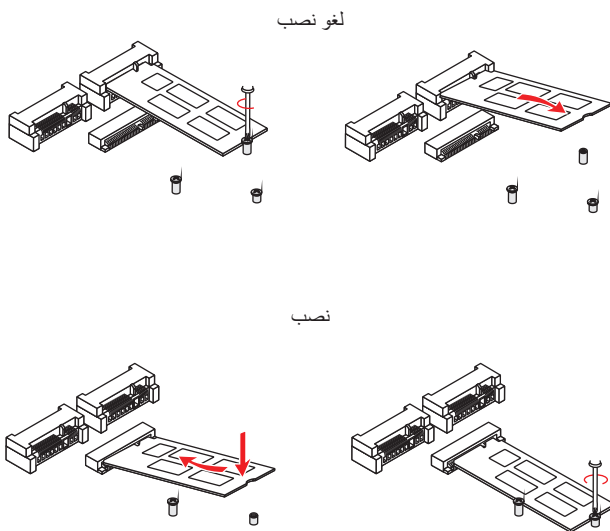


انواع شکاف و SSD

- ۱- شکاف SATA Gen 3 M.2
- ۲- شکاف SATA Gen 3 M.2 & PCIe 2.0 x2/ x4 Combo
- ۳- درایو حالت ثابت SATA Gen 3 M.2 2280
- ۴- درایو حالت ثابت SATA Gen 3 M.2 یا PCIe 2.0 x2/ x4 2280



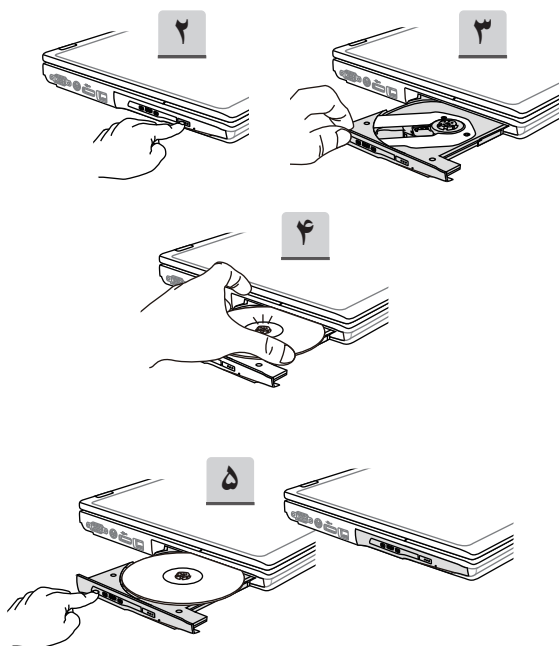
لغو نصب و نصب



نحوه استفاده از دیسک درایو نوری

این نوت بوک ممکن است مجهز به یک دیسک درایو نوری باشد. برای وارد کردن یک دیسک، دستورالعمل های زیر را انجام دهید. دستگاه هایی که در اینجا نشان داده شده اند، فقط به عنوان مرجع ارائه می شوند.

- ۱- مطمئن شوید که لپ تاپ روشن است.
- ۲- دکمه خروج روی درایو را فشار دهید تا قسمتی از سینی دیسک بیرون بلغزد.
- ۳- سینی را آرام بکشید تا کاملاً بیرون بیاید.
- ۴- دیسک را در سینی قرار دهید و مطمئن شوید که دیسک به درستی و به طور ایمن در جای خود قرار گرفته است. وسط دیسک را آرام فشار دهید تا محکم در جای خود قرار گیرد.
- ۵- سینی را به داخل درایو هل دهید.



نحوه اتصال به اینترنت

LAN بی سیم

LAN بی سیم یک اتصال پهن باند بی سیم است که به شما امکان می دهد بدون استفاده از کابل به اینترنت متصل شوید. برای راه اندازی یک اتصال LAN بی سیم، لطفاً دستورالعمل های زیر را انجام دهید.

❖ خاموش کردن حالت هواپیما

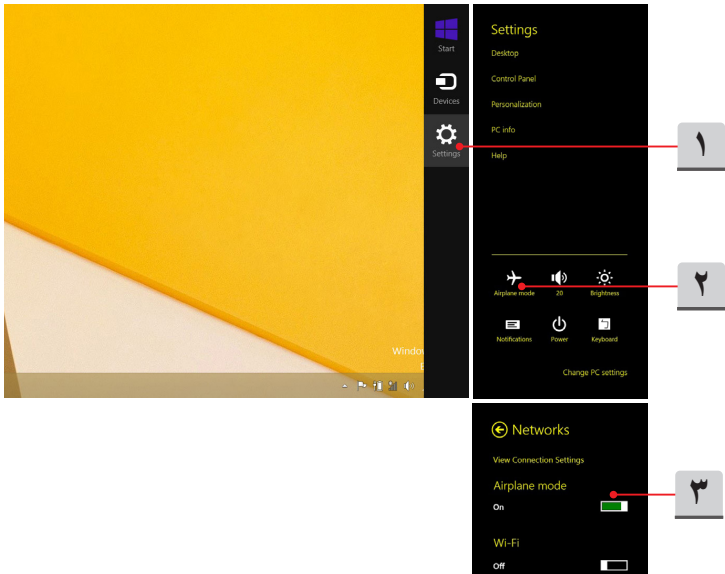
برای ملاحظات مربوط به ایمنی پرواز، همیشه توصیه می شود که وقتی در حال پرواز هستید، حالت پرواز را فعال کنید. وقتی حالت هواپیما فعال است، اتصال LAN بی سیم و بلوتوث خاموش خواهد شد. لطفاً قبل از راه اندازی اتصال LAN بی سیم، مطمئن شوید که حالت هواپیما خاموش است.

به دسکتاپ بروید. (اگر در صفحه شروع ویندوز ۸ هستید، لطفاً **Desktop (دسک تاپ)** را باز کنید.)

۱- نماد [Settings] (تنظیمات) را در میزکار پیدا کنید و روی آن کلیک کنید.

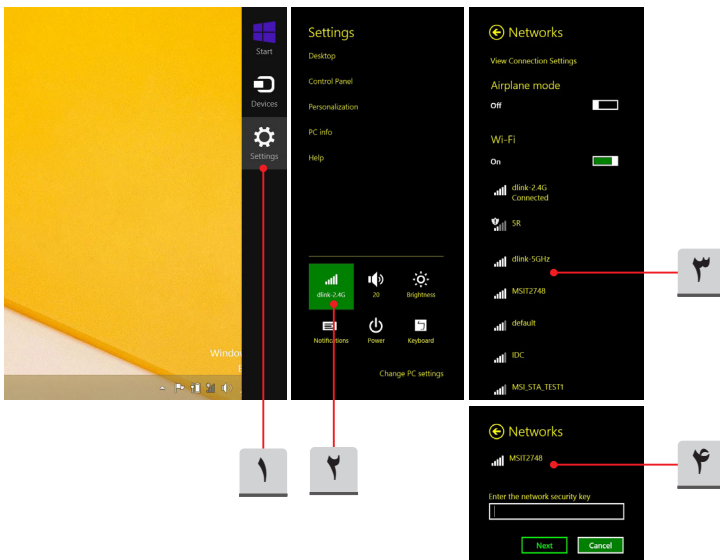
۲- [Airplane mode] (حالت هواپیما) را انتخاب کنید.

۳- در زیر قسمت [Networks] (شبکه ها)، گزینه های انتخابی [Airplane mode] (حالت هواپیما) را باز کنید. مطمئن شوید که [Airplane mode] (حالت پرواز) بر روی غیرفعال تنظیم شده است.



◀ راه اندازی LAN بی سیم

- ۱- اشاره گر موس را در گوشه پایین سمت راست دسکتاپ قرار دهید و روی آن کلیک کنید تا منوی تنظیمات باز شود.
 - ۲- روی نماد [Wireless LAN] (شبکه محلی بی سیم) کلیک کنید.
 - ۳- از لیست شبکه ها یک اتصال LAN بی سیم را انتخاب نمایید.
 - ۴- ممکن است برای اتصال به شبکه انتخاب شده به یک کلید امنیتی نیاز داشته باشید. سپس روی [Next]
- (بعدی) کلیک کنید.



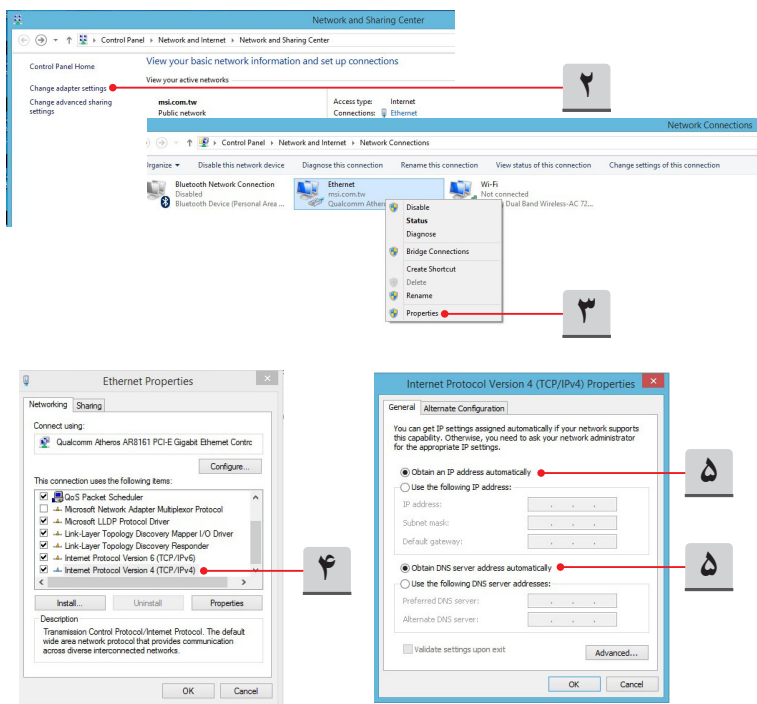
LAN سیم دار

برای اتصال به اینترنت از کابل ها و آداپتورهای شبکه استفاده کنید.

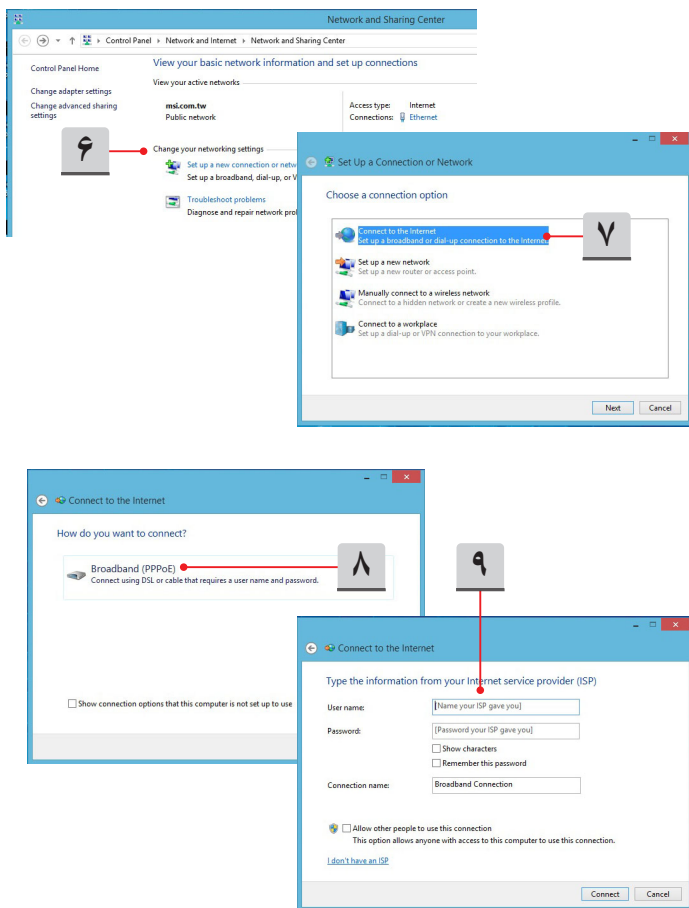
راه اندازی اتصال IP/PPPoE پویا

به دسکتاپ بروید (اگر در صفحه شروع ویندوز ۸ هستید، لطفاً **Desktop (دسک تاپ)** را باز کنید)

- ۱- اشاره گر موس خود را روی نماد LAN در نوار وظیفه قرار دهید، و سپس برای انتخاب [Open Network and Sharing Center] (باز کردن شبکه و مرکز اشتراک) راست کلیک کنید.
- ۲- [Change adapter settings] (تغییر تنظیمات آداپتور) را انتخاب کنید.
- ۳- برای انتخاب [Properties] (خصوصیات) از منوی کشویی روی [Ethernet] (اترنت) راست کلیک کنید.
- ۴- در پنجره خصوصیات اترنت، زبانه [Networking] (شبکه سازی) را انتخاب کرده و [Internet Protocol Version 4 (TCP/IPv4)] (نسخه پروتکل اترنت ۴ (TCP/IPv4)) را بررسی کنید. سپس برای ادامه روی [Properties] (خصوصیات) کلیک کنید.
- ۵- زبانه [General] (عمومی) را انتخاب کنید، روی [Obtain an IP address automatically] (دریافت خودکار یک آدرس IP) و [Obtain DNS server address automatically] (دریافت خودکار یک آدرس سرور DNS) کلیک کنید. سپس روی [OK] (تایید) کلیک کنید.



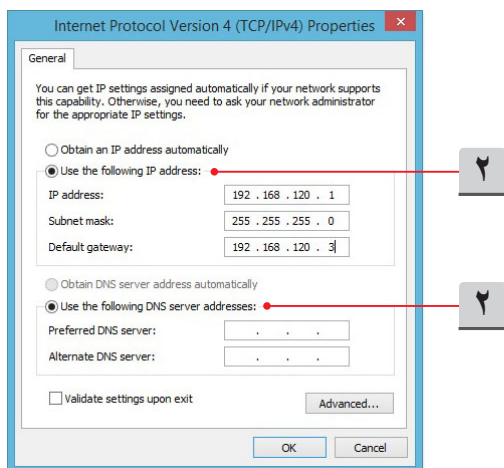
- ۶- مرحله ۱ را تکرار کنید تا [Network and Sharing Center] (شبکه و مرکز اشتراک) دوباره باز شود. در قسمت [Change your networking settings] (تغییر تنظیمات شبکه سازی شما) گزینه [Set up a new connection or network] (راه اندازی یک اتصال یا شبکه جدید) را انتخاب کنید.
- ۷- [Connect to the Internet] (اتصال به اینترنت) را انتخاب کرده و سپس روی [Next] (بعدی) کلیک کنید.
- ۸- روی [Broadband (PPPoE)] کلیک کنید.
- ۹- قسمت های نام کاربری، رمز عبور، و نام اتصال را تکمیل کنید. سپس روی [Connect] (اتصال) کلیک کنید.



راه اندازی یک اتصال اینترنت ثابت

۱- مراحل ۱ تا ۴ گذشته را در [Setup Dynamic IP/PPPoE Connection] (راه اندازی اتصال IP/PPPoE پویا) انجام دهید.

۲- زبانه [General] (عمومی) را انتخاب کرده و روی [Use the following IP address] (استفاده از آدرس IP زیر) و [Use the following DNS server addresses] (استفاده از آدرس های سرور DNS زیر) کلیک کنید. از شما خواسته خواهد شد تا آدرس IP، ماسک زیرشبکه، و دروازه پیش فرض را در محل خالی وارد کرده و سپس روی [OK] (تایید) کلیک کنید.

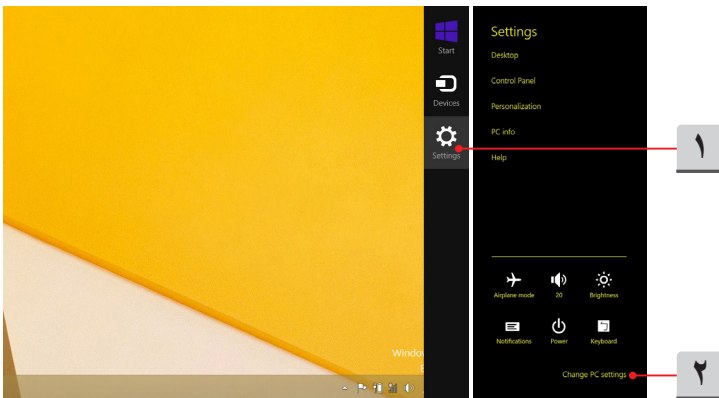


نحوه راه اندازی اتصال بلوتوث

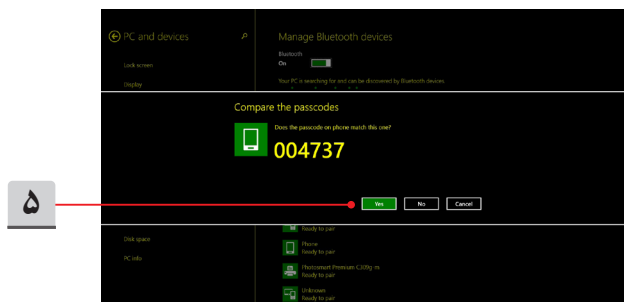
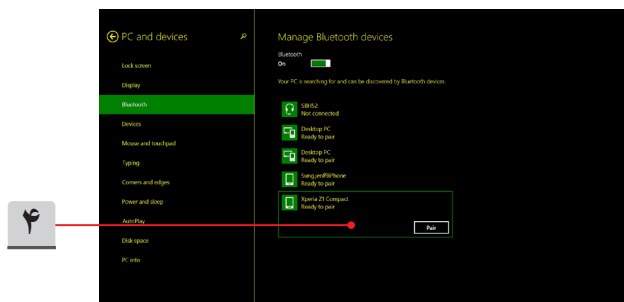
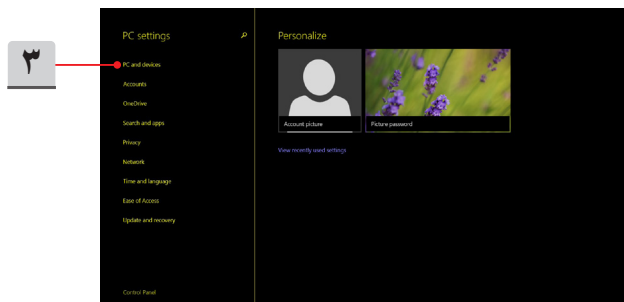
جفت سازی بلوتوث روندی است که در آن دو دستگاهی که بلوتوث آنها فعال است از طریق یک اتصال ایجاد شده با یکدیگر ارتباط برقرار می کنند.

فعالسازی اتصال بلوتوث

- ❖ خاموش کردن حالت هواپیما
- ❖ قبل از فعالسازی اتصال بلوتوث، به بخش LAN بی سیم قبلی بروید تا حالت هواپیما را خاموش کنید.
- ❖ جفت سازی دستگاه های بلوتوث
- ❖ به دسکتاپ بروید. (اگر در صفحه شروع ویندوز ۸ هستید، لطفاً **Desktop (دسک تاپ)** را باز کنید).
- ۱- اشاره گر موس خود را روی گوشه پایین سمت راست صفحه قرار دهید تا نوار وظیفه ظاهر شود، سپس روی [Settings] (تنظیمات) کلیک کنید.
- ۲- [Change PC settings] (تغییر تنظیمات کامپیوتر) را انتخاب کنید.

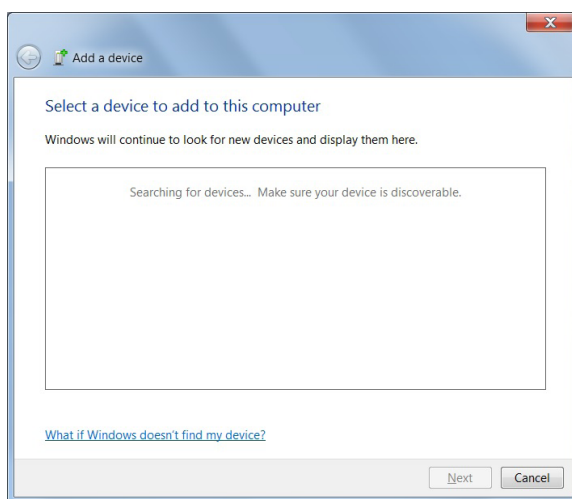
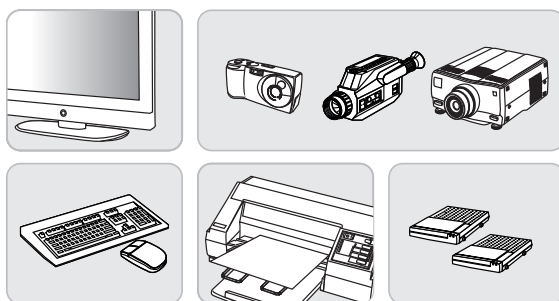


- ۳- از لیست تنظیمات کامپیوتر، روی "PC and devices" (کامپیوتر و دستگاه ها) کلیک کنید.
- ۴- از لیست اتصال یک دستگاه بلوتوث را انتخاب کرده و سپس برای ادامه روی [Pair] (جفت سازی) کلیک کنید.
- ۵- کد عبور بین نوت بوک و دستگاه بلوتوث انتخاب شده را مطابقت دهید، و سپس برای اتمام کار روی [yes] (بلی) کلیک کنید.



نحوه اتصال دستگاه های خارجی

این نوت بوک ممکن است دارای پورت های I/O (ورودی/خروجی) اتصال مختلفی باشد، از قبیل «USB»، «HDMI»، «DisplayPort» و «DisplayPort» مینی. کاربران می توانند دستگاه های جانبی مختلفی را به نوت بوک متصل کنند. برای اتصال این دستگاه ها، ابتدا به راهنمای دستورالعمل هر دستگاه رجوع کنید، و سپس دستگاه را به نوت بوک متصل نمایید. این نوت بوک قادر است بطور خودکار دستگاه های خارجی متصل شده را شناسایی کند و در صورتی که دستگاه شناسایی نمی شود، لطفاً با رفتن به [Start Menu / Control Panel / Hardware and Sound / Add a device] (منوی شروع / صفحه کنترل / سخت افزار و صدا / افزودن یک دستگاه) دستگاه ها را به طور دستی فعال کنید تا بتوانید دستگاه های جدید را اضافه نمایید.



نحوه استفاده از چندین نمایشگر

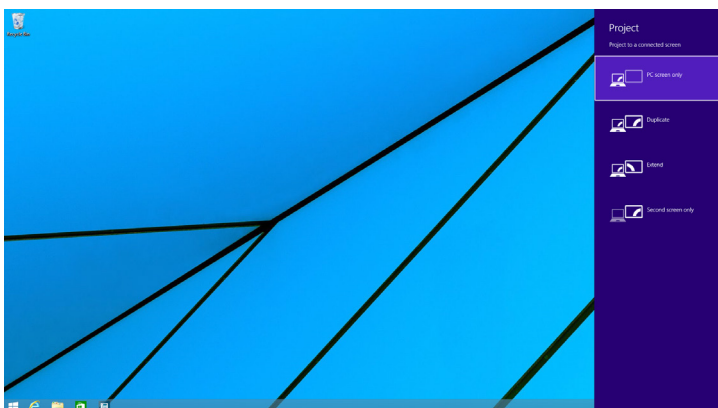
اگر کاربران یک نمایشگر اضافی را به نوت بوک وصل کنند، سیستم به طور خودکار نمایشگر خارجی متصل شده را شناسایی خواهد کرد. کاربران مجاز هستند تا تنظیمات نمایش را سفارشی کنند.

۱- نمایشگر را به نوت بوک وصل کنید.

۲- کلید ویندوز را فشار دهید و نگه دارید، سپس کلید [P] را فشار دهید تا [Display Settings] (تنظیمات نمایش) ظاهر شود.

۳- انتخاب یک حالت دلخواه

- ◀ PC screen only (فقط صفحه کامپیوتر): دسکتاپ را فقط روی نمایشگر نوت بوک نشان می دهد.
- ◀ Duplicate (دو نسخه ای): دسکتاپ روی نمایشگر نوت بوک و نمایشگر خارجی متصل شده نمایش داده خواهد شد.
- ◀ Extend (توسعه): دسکتاپ را در سراسر نمایشگر های متصل شده نشان می دهد. این گزینه زمانی مفید است که کاربران بخواهند محوطه دسکتاپ را افزایش دهند.
- ◀ Second screen only (فقط صفحه نمایش دوم): دسکتاپ را فقط روی نمایشگر خارجی متصل شده نشان می دهد.



نحوه استفاده از عملکرد RAID

این نوت بوک ممکن است سطوح مختلف فناوری RAID را پشتیبانی کند. RAID به کاربران امکان می دهد تا داده ها را روی درایوهای چندگانه دیسک سخت یا درایوهای حالت ثابت ذخیره کنند. برای کسب اطلاعات صحیح و بیشتر با فروشنده محلی خود تماس بگیرید و به این نکته نیز توجه کنید که عملکرد های RAID پشتیبانی شده ممکن است بسته به مدل هایی که کاربران خریداری کرده اند، تغییر کنند.

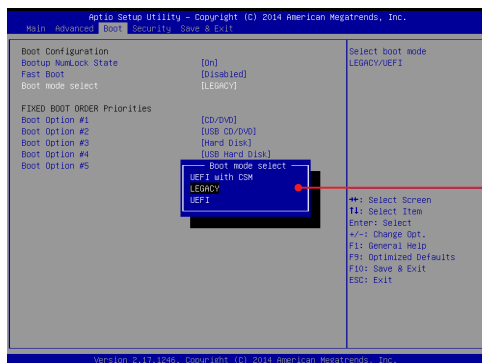
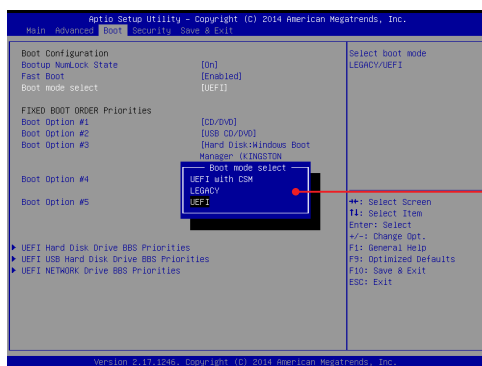
برای راه اندازی RAID، از دستورالعمل های زیر پیروی کنید:

- ۱- با ابزار ریکاوری پشتیبان گیری تصویر (Recovery Image Backup Tool) که همراه با جعبه نوت بوک ارائه می شود، یک ریکاوری دیسک ایجاد کنید. ممکن است کاربران میانبر BurnRecovery را در صفحه شروع یا دسکتاپ ویندوز بیابند.
- ۲- SSDها یا HDDها را دقیقاً با همان ظرفیت و برند متصل کنید. مطمئن شوید که از مهارت های متناسب برای متصل کردن SSDها یا HDDها برخوردار هستید یا می توانید برای دریافت کمک بیشتر با مرکز خدمات مجاز تماس بگیرید.
- ۳- به صفحه BIOS بروید، برای حالت SATA در زبانه Advanced (پیشرفته)، [RAID] را انتخاب کنید؛ و برای حالت Boot در زبانه Boot [Legacy] را انتخاب نمایید.
- ۴- ویدئوی دستورالعمل را در آدرس https://www.youtube.com/watch?v=ArvWkGG_yu8&index=2&list=PLTPGJNsY3U4wiHm-QI989ved86Mq0Wi4o تماشا کنید.



نحوه انتخاب حالت Boot در BIOS هنگام نصب سیستم عامل

- ۱- روشن کردن سیستم. به محض اینکه اولین صفحه لوگو ظاهر شد، بلافاصله کلید DEL را فشار دهید و وارد منوی BIOS شوید.
- ۲- اشاره گر را روی زبانه [Boot] قرار دهید، و در Boot Configuration، گزینه [Boot mode select] را انتخاب کنید.
- ۳- برای سیستم عامل هایی که از BIOS مبتنی بر (Windows 8.1 و Windows 8) UEFI پشتیبانی می کنند، توصیه می شود که [UEFI] را انتخاب کنید.
- ۴- برای ویندوز ۷ یا نسخه های قدیمی تر ویندوز، حالت [Legacy] را انتخاب کنید.



قطعات اصلی کجا هستند

در این بخش شما اطلاعاتی را درباره قطعات اصلی داخل یک نوت بوک کسب می کنید، که برخی ممکن است بسته به مدل خریداری شده قابل ارتقا یا قابل تعویض باشند.

سعی نکنید دستگاه را به تنهایی ارتقا دهید زیرا تعویض های غیرمجاز ممکن است ضمانت نامه دستگاه را باطل کنند. برای دریافت خدمات، لطفاً با یک مرکز خدمات مجاز محلی تماس بگیرید.

۱- HDD

۲- حافظه

۳- M.2 SSD

۴- بلوتوث/ کارت WiFi combo

۵- ODD

