



msi[®]

1

Előszó

Tartalom

| | |
|--|------------|
| 1 Előszó | 1-1 |
| Jogszabályok és nyilatkozatok | 1-4 |
| FCC-B osztályú rádiófrekvenciás zavarról szóló nyilatkozat | 1-4 |
| Az FCC által előírt feltételek | 1-4 |
| CE-megfelelőség | 1-4 |
| Akkumulátorokra vonatkozó jogszabályok | 1-5 |
| WEEE-nyilatkozat | 1-5 |
| Biztonsági utasítások | 1-6 |
| Fő MSI tulajdonságok | 1-8 |
| Optikai meghajtóval kapcsolatos megjegyzés | 1-9 |
| Védjegyek | 1-9 |
| Változtatások jegyzéke | 1-9 |
| 2 Bevezetés | 2-1 |
| Kiigazodás a kézikönyvben | 2-2 |
| Kicsomagolás | 2-2 |
| Termékáttekintés | 2-3 |
| Felülnézet nyitott állapotban | 2-3 |
| Előlnézet | 2-7 |
| Jobb oldali nézet | 2-8 |
| Bal oldali nézet | 2-9 |
| Hátulnézet | 2-11 |
| Alulnézet | 2-12 |
| Technické údaje | 2-13 |
| 3 Első lépések | 3-1 |
| A noteszgép használatba vétele | 3-2 |
| A noteszgép biztonságos használata | 3-3 |
| A tápforrás kezelése | 3-4 |
| Hálózati tápegység | 3-4 |
| Akkumulátoros működés | 3-4 |
| Az Energiagazdálkodási terv beállítása Windows operációs rendszerben | 3-6 |
| A billentyűzet használata | 3-8 |
| Windows billentyű | 3-8 |
| Kijelzési mód váltás | 3-8 |
| Érintőpad bekapcsolása vagy kikapcsolása | 3-8 |
| Belépés alvó módba | 3-9 |

| | |
|--|------|
| A kijelző fényerejének beállítása | 3-9 |
| A hangszórók hangerejének beállítása..... | 3-9 |
| A LED-es billentyűzet háttérvilágítás fényerejének beállítása. | 3-10 |
| Gyorsindító billentyűk | 3-10 |
| Mi az érintőpad | 3-12 |
| Mi a merevlemez-meghajtó | 3-13 |
| Mi a szilárdtest-meghajtó..... | 3-13 |
| A PCIe / SATA SSD kombinált foglalat használata | 3-14 |
| Foglalat és SSD típusok | 3-15 |
| Eltávolítás és beszerelés | 3-15 |
| Az optikai meghajtó használata | 3-16 |
| Vezeték nélküli LAN..... | 3-17 |
| Vezetékes LAN | 3-19 |
| Bluetooth kapcsolat létesítése..... | 3-22 |
| A Bluetooth kapcsolat aktiválása | 3-22 |
| Külső eszközök csatlakoztatása | 3-24 |
| Több monitor használata | 3-25 |
| A RAID funkció használata | 3-26 |
| Rendszerindítási mód kiválasztása BIOS-ban az operációs rendszer telepítéskor | 3-27 |
| A fő alkatrészek elhelyezkedése | 3-28 |

Jogsabályok és nyilatkozatok

FCC-B osztályú rádiófrekvenciás zavarról szóló nyilatkozat

Ez a készülék bevizsgálásra került és megfelelt az FCC szabályok 15. részében foglalt B osztályú digitális berendezésekre vonatkozó előírásoknak. E határértékek úgy vannak tervezve, hogy lakásban történő telepítés esetén megfelelő védelmet nyújtsanak a káros interferencia ellen. Ez a készülék rádiófrekvenciás energiát állít elő, alkalmaz és sugároz ki, és amennyiben felszerelése és használata nem az előírások és az útmutató szerint történik, káros interferenciát képes előidézni a rádiókommunikációban. Arra azonban nincs garancia, hogy egy speciális telepítésben nem lép fel interferencia. Amennyiben a berendezés használata közben káros interferenciát okoz a rádiófrekvenciás vagy televíziós jeleknek – amely a berendezés ismételt ki- és bekapcsolásával állapítható meg – a következő intézkedésekkel próbálja megoldani a problémát:

- ▶ Irányítsa másfelé vagy helyezze át a vevőantennát.
- ▶ Növelje a berendezés és a vevő közötti távolságot.
- ▶ Csatlakoztassa a berendezést a vevőkészülék által használttól eltérő fázisra.
- ▶ Kérje a kereskedő vagy egy tapasztalt rádió/TV szerelő segítségét.

MEGJEJYZÉS

- ▶ A megfelelőségért felelős fél által kifejezetten jóvá nem hagyott változtatások, illetve módosítások érvényteleníthetik a felhasználó jogkörét, hogy a berendezést működtesse.
- ▶ Árnyékolt csatlakozókábeleket és árnyékolt tápkábelt kell használni, hogy biztosítsák a határértékeknek való megfelelőséget.

Az FCC által előírt feltételek

Az eszköz megfelel az FCC-előírások 15. fejezetében meghatározott határértékeknek. A működtetésnek az alábbi két feltétele van:

- ▶ Az eszköz nem okozhat ártalmas zavart.
- ▶ A készüléknek minden zavart fogadnia kell, beleértve a nem kívánatos működést okozó zavarokat is.

CE-megfelelőség



Az eszköz megfelel az európai direktívában megfogalmazott alapvető biztonsági követelményeknek, illetve egyéb fontos rendelkezéseknek.

Akkumulátorokra vonatkozó jogszabályok



Európai Unió: Az elemeket, akkumulátor csomagokat és akkumulátorokat tilos a háztartási szemétbe dobni. Kérjük, használja a nyilvános gyűjtőrendszereket, hogy visszaküldje, újrafelhasználásra küldje vagy a helyi jogszabályok alapján kezelje.



廢電池請回收

Tajvan: A környezet védelme érdekében a leselejtezett akkumulátorokat külön kell gyűjteni újrahasonosítás vagy speciális leselejtezés céljából.

Kalifornia USA: A gombalem perklorátot tartalmazhat, ezért speciális kezelést igényel, ha Kaliforniában hasznosítják újra vagy dobják ki.

További információért látogasson el az alábbi weboldalra:

<http://www.dtsc.ca.gov/hazardouswaste/perchlorate/>

Lítium akkumulátorra vonatkozó biztonsági irányelv

A nem megfelelő akkumulátor használata robbanásveszélyes. Kizárólag ugyanolyan, vagy a készülék gyártója által ajánlott, egyenértékű típusú akkumulátort használjon. Az elhasznált akkumulátorokat a gyártó utasításának megfelelően ártalmatlanítsák.

WEEE-nyilatkozat



Európai Unió: Az Európai Unió („EU”) 2005. augusztus 13-án hatályba lépő, az elektromos és elektronikus berendezések hulladékairól szóló 2002/96/EK irányelve szerint az elektromos és elektronikus berendezések többé nem kezelhetők lakossági hulladékként, és az ilyen elektronikus berendezések gyártói kötelesek válnak az ilyen termékek visszavételére azok hasznos élettartama végén.

Biztonsági utasítások



Olvassa el gondosan és figyelmesen a biztonsági utasításokat. Tegyen eleget a terméken feltüntetett minden figyelmeztetésnek és utasításnak.



A készüléket tartsa távol a nedvességtől és a magas hőmérséklettől.



Az üzembe helyezéshez tegye a készüléket stabil, vízszintes felületre.



A burkolaton lévő nyílások a szellőzést szolgálják és megakadályozzák, hogy túlmelegedjen a készülék. Ne zárja el a szellőzőnyílásokat.



- A nem megfelelő akkumulátor használata miatti robbanásveszély elkerülése érdekében, kizárólag az eredetivel megegyező, vagy a gyártó által ajánlott, azzal egyenértékű akkumulátort használjon.
- Kérjük tartsa az akkumulátort biztonságos helyen.



- Ne hagyja a készüléket nem szabályozott környezetben, ahol a tárolási hőmérséklet meghaladja a 60°C (140°F) értéket vagy 0°C (32°F) alá eshet, mert ez károsíthatja a készüléket.
- A készüléket maximum 35°C (95°F) környezeti hőmérsékleten üzemeltesse.



- Győződjön meg arról, hogy a tápfeszültség a biztonságos tartományon belül van és 100–240V közötti értékre állították be, mielőtt a készüléket az elektromos hálózathoz csatlakoztatják.
- A bővítőártya vagy bővítőmodul beszerelése előtt ne felejtse el kihúzni a hálózati tápkábelt.
- Amennyiben a készüléket hosszabb ideig nem használja, mindig húzza ki az AC hálózati tápkábelt a fali aljzatból, vegye ki az akkumulátor egységet, vagy kapcsolja ki a konnektort, hogy a készülék ne fogyasszon áramot.



A tápkábelt oly módon kell elhelyezni, hogy ne lehessen rálépni. Ne helyezzen tárgyakat a tápkábelre.



A készüléktől tartsa távol az erős mágneses vagy elektromos teret gerjesztő tárgyakat.



Amikor a koaxiális kábelt a TV tunerhez csatlakoztatja, meg kell győződni arról, hogy a fémárnyékolás megfelelően csatlakozik az épület védőföldelési rendszeréhez.



Soha ne töltsön semmiféle folyadékot a nyílásokba, mivel ez károsíthatja a készüléket vagy áramütést okozhat.



Amennyiben az alábbiak közül valamelyik előfordul, tanácsos megvizsgáltatnia a készüléket egy szakemberrel:

- A tápkábel vagy a csatlakozó dugó sérült.
- Folyadék ömlött a készülékbe.
- A készüléket nedvességnak tették ki.
- A készülék nem működik megfelelően, illetve nem sikerül működőképes állapotba hoznia a Használati Utasításnak megfelelően.
- A készüléket elejtették és megsérült.
- A készülék a sérülés nyilvánvaló jeleit viseli.



Környezetkímélő termékek tulajdonságai

- Csökkentett energiafogyasztás használat közben és készenléti üzemmódban.
- A környezetre és egészségre ártalmas anyagok korlátozott használata.
- Egyszerűen szétbontható és újrahasznosítható.
- Természetes erőforrások csökkentett használata és újrahasznosításra való ösztönzés.
- Hosszabb élettartam az egyszerű bővíthetőségnek köszönhetően.
- Csökkentett mennyiségű szilárd hulladék a visszavételi programoknak köszönhetően.

Környezetvédelmi irányelv

- A termék a tervezésének köszönhetően egyszerűen újrahasznosítható, ezért nem kell kidobni.
- Ha a felhasználók az elhasználdott terméket újra szeretnék hasznosítani és le szeretnék selejtezni, vegyék fel a kapcsolatot a helyi hivatalos gyűjtőközponttal.

Fő MSI tulajdonságok

Tudjon meg többet az MSI fő tulajdonságairól a <http://www.msi.com> és <https://www.youtube.com/user/MSIGamingGlobal> címen



A SteelSeries Engine csak az MSI GAMING noteszgépekben található meg

Az MSI a SteelSeries-zel együttműködésben egy exkluzív SteelSeries Engine alkalmazást fejlesztett ki a játékra tervezett noteszgépekhez. A SteelSeries Engine alkalmazás minden, több eszköz kezeléséhez szükséges funkciót egyesít a játékosok számára.



Az MSI GAMING az első olyan, játékra tervezett noteszgép, mely az XSplit Gamecaster valós idejű közvetítést biztosító alkalmazást használja!

Az MSI játékra tervezett noteszgép az XSplit Gamecaster alkalmazást használja, mely a játékosok számára elérhető legegyszerűbb valós idejű közvetítést és rögzítést kínáló alkalmazás. Tekintse meg az Xsplit Gamecaster bemutatóját.



Dynaudio hangmegoldás az MSI játékra tervezett noteszgépeken

Az MSI a Dynaudio-val, a dán hangspecialistával együttműködve autentikus, torzításmentes audio teljesítményt biztosít a játékra tervezett noteszgépeken.

Optikai meghajtóval kapcsolatos megjegyzés

FIGYELMEZTETÉS: Ez a készülék lézerrendszert tartalmaz, melynek besorolása „1. OSZTÁLYÚ LÉZERTERMÉK.” A készülék helyes használata érdekében kérjük, olvassa el figyelmesen a használati utasítást és tartsa meg a jövőbeni hivatkozás céljából. Ha bármilyen probléma lépne fel a készülékkel, vegye fel a kapcsolatot a legközelebbi „HIVATALOS márkaszervizzel”. A lézersugárzás kibocsátásának megelőzése érdekében ne próbálja meg kinyitni a készülékházat.

Védjegyek

- ▶ Minden védjegy az adott tulajdonosok birtokában van.
- ▶ A THX és a THX TruStudio Pro a THX Ltd. védjegyei, amelyek egyes joghatóságokban bejegyzettek lehetnek. Minden jog fenntartva.
- ▶ A Sound Blaster® a Creative Technology Ltd. bejegyzett védjegye.

Változtatások jegyzéke

- ▶ Verzió: 1.0
- ▶ Dátum: 02, 2015

Note

Noteszgép használati útmutató



2

Bevezetés

Gratulálunk új, finoman kidolgozott noteszgépe megvásárlásához! Biztosak vagyunk abban, hogy kellemes és egyúttal professzionális élményben lesz része ennek a nagyszerű készüléknek a használata során. Büszkén valljuk, hogy noteszgépünk számos próbán esett át, amit igazol cégünk hírneve a megbízhatóság és felhasználói elégedettség terén.

Kiigazodás a kézikönyvben

A Felhasználói Kézikönyv utasításokat és ábrákat tartalmaz a noteszgép használatával kapcsolatban. Tanácsos figyelmesen átolvasni a kézikönyvet, mielőtt használatba venné a noteszgépet.

Az 1. fejezet, Előszó alapvető biztonsági és elővigyázatossági információt nyújt a felhasználónak a noteszgép használatával kapcsolatban.

A 2. fejezet, Bevezetés röviden bemutatja a noteszgépet, beleértve az áttekintéseket, funkciógombokat, gyorsindító gombokat, csatlakozókat, LED-eket stb.

A 3. fejezet, Első lépések a noteszgép alapvető felhasználásával kapcsolatos utasításokat tartalmazza a felhasználó számára.

Kicsomagolás

Először is, bontsa fel a szállító kartondobozt és tüzetesen vizsgáljon meg minden elemet. Ha a valamelyik elem sérült vagy hiányzik, akkor azonnal vegye fel a kapcsolatot a termék értékesítőjével. Ezen kívül őrizze meg a dobozt és a csomagolóanyagokat, mivel szüksége lehet rájuk a készülék esetleges későbbi szállításakor. A csomagnak tartalmazni a kell a következő elemeket:

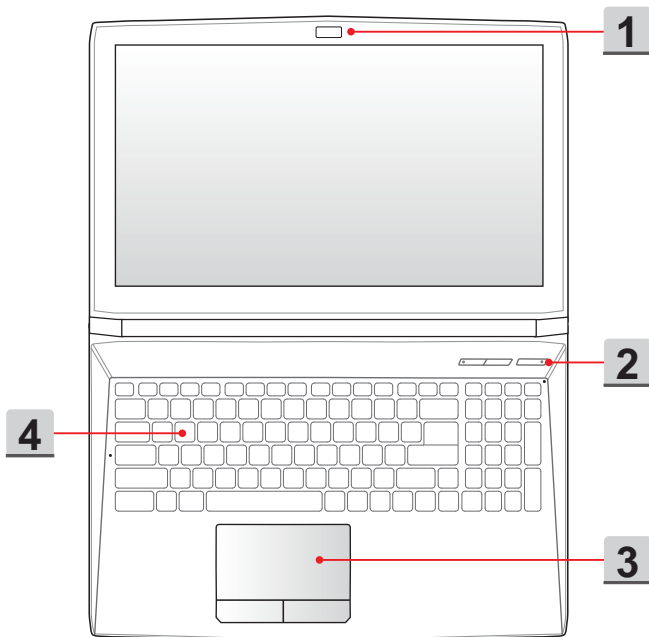
- ▶ Noteszgép
- ▶ Első lépések
- ▶ AC/DC hálózati adapter és AC tápkábel
- ▶ Hordtáska (opcionális)
- ▶ Minden az egyben alkalmazás-lemez, amely tartalmazza a felhasználói útmutató teljes változatát, az illesztőprogramokat, segédprogramokat és opcionális rendszer-visszaállítási funkciót stb.

Termékáttekintés

Ez a fejezet a noteszgép alapvető leírását tartalmazza. Segít a noteszgép külsejének megismerésében, mielőtt használatba veszi. Kérjük ne feledje, hogy az itt megjelenített ábrák csak illusztrációs célokat szolgálnak.

Felülnézet nyitott állapotban

A felülnézet nyitott állapotban és az alatta lévő leírás magyarázza a noteszgép elsődleges kezelési felületét.



1. Webkamera/ webkamera LED/ beépített mikrofon

- A beépített webkamerát fényképezéshez, videofelvételhez, videokonferenciához és egyéb interaktív alkalmazáshoz használhatja.
- A webkamera melletti Webkamera LED kijelző világít, ha bekapcsolják a Webkamerát. A LED kialszik, ha a funkciók kikapcsolják.
- A beépített mikrofon, és funkciója megegyezik a kívülről csatlakoztatható mikrofonéval.

2. Gyorsindító gombok

Nyomja meg a gyorsgombokat az adott alkalmazások vagy eszközök aktiválásához. Az alábbi gyorsindító gombok csak akkor működőképesek az operációs rendszer alatt, ha az SCM alkalmazást telepítették. A könnyebb és kényelmesebb kezelés érdekében, keresse meg az SCM alkalmazást a csomagban mellékelt minden-az-egyben lemezen. Nyomatékosan javasoljuk, hogy telepítse az SCM alkalmazást.



Cooler Boost

- Ezzel a gombbal a ventilátor-fordulatszámát lehet növelni a noteszgép egészének lehűtésére.
- A maximális ventilátorsebesség elérésekor a gomb LED-je világít; AUTO mód választása esetén a LED kialszik.



SSE
(opcionális)

- A noteszgép bizonyos változataira gyárilag telepítettünk egy egyedi billentyűzetkezelő alkalmazást, az SSE-t (Steel Series Engine). Ezzel az alkalmazással a felhasználók különböző gyorsbillentyű kombináció készleteket használhatnak speciális alkalmazási területekhez.
- Használja ezt a gombot az SSE felhasználói interfész megnyitásához.
- Ha a noteszgépre nincs SSE telepítve, ez a gomb a billentyű fényerejének módosítására szolgál.

Főkapcsoló gomb

- Használja ezt a gombot a noteszgép be-és kikapcsolásához.
- Használja ezt a gombot a noteszgép alvó állapotból történő felébresztéséhez.



Energiafelvétel

Bekapcsolt állapotot jelző LED

- A LED világít, ha a noteszgép be van kapcsolva.
- A LED kialszik, ha kikapcsolja a notebookot.

3. Érintőpad

Ez a noteszgép mutatóeszköze.

4. Billentyűzet

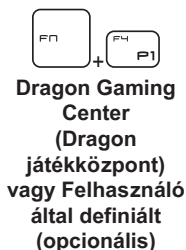
A beépített billentyűzet a teljes méretű billentyűzet valamennyi funkcióját biztosítja.

Gyorsindító [Fn] billentyűk

Nyomja meg a billentyűzeten lévő [Fn] billentyűket az adott alkalmazások vagy eszközök aktiválásához.

E billentyűk segítségével a felhasználók hatékonyabban tudnak dolgozni.

Az alábbi gombok csak akkor működőképesek az operációs rendszer alatt, ha az SCM alkalmazást telepítették.



- Elképzelhető, hogy a noteszgépre gyárilag telepítve van egy játékos segédprogram, a **Dragon Gaming Center (Dragon játékközpont)**, mely nagyszerű és hatékony megoldásokat kínál a játékokhoz.
- Ha a Dragon Gaming Center (Dragon játékközpont) telepítve van, nyomja meg és tartsa lenyomva az **Fn** billentyűt, majd nyomja meg az **F4** billentyűt az [Instant Play: Play Key Setting] (Azonnali játék: játék billentyűbeállítások) ablak megnyitásához, hogy gyorsindító gombokat állítson be az adott alkalmazás indításához. Ha elvégezte a beállítást, az **Fn** és **F4** gombok lenyomásával elindíthatja a kiválasztott alkalmazást. Ha a felhasználó nem rendelt semmit a billentyűhöz, az **Fn** és **F4** billentyűk lenyomásával újra az [Instant Play: Play Key Setting] (Azonnali játék: játék billentyűbeállítások) ablakot nyitja meg.
- Azonban, ha a Dragon Gaming Center (Dragon játékközpont) nincs telepítve, vagy el lett távolítva, az **Fn** és **F4** gombok lenyomásával a felhasználó által megadott alkalmazás nyílik meg.



- Nyomja meg és tartsa lenyomva az **Fn** billentyűt, majd nyomja meg többször az **F5** billentyűt, hogy az **ECO Engine (ÖKO motor)** által biztosított energiatakarékossági módok között váltson, vagy kapcsolja a funkciót.



Webkamera

- Nyomja meg és tartsa lenyomva az **Fn** billentyűt, majd nyomja meg az **F6** billentyűt a **Webkamera** funkció bekapcsolásához. A kikapcsolásához nyomja meg újra a gombot.



Shift

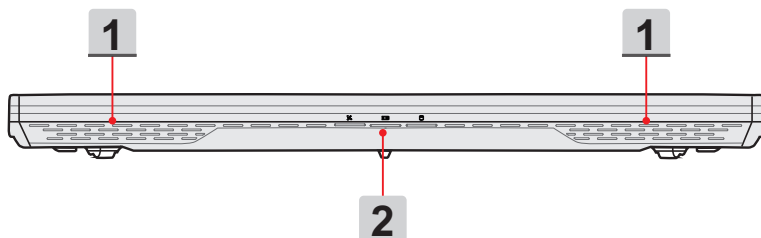
- Nyomja meg és tartsa nyomva az **Fn** billentyűt, majd nyomja meg az **F7** billentyűt a **Sport / Comfort / Green (Sport/Kényelem/Zöld)** üzemmódok közötti váltáshoz és a teljesítmény módosításához.
- A funkció csak akkor működik, ha a hálózati feszültség csatlakoztatva van és az alapértelmezett beállítás a Sport.



Repülőgép mód

- Nyomja meg és tartsa lenyomva az **Fn** billentyűt, majd az **F10** billentyűt többször lenyomva engedélyezheti vagy letilthatja a **Repülőgép üzemmódot**.
- A repülés biztonsága érdekében győződjön meg arról, hogy bekapcsolta a Repülőgép módot, amikor a repülőgép fedélzetén tartózkodik.
- Lásd az Repülőgép mód váltóikont a **[Start/Beállítások/Gépház/Hálózat/Repülőgép mód]** alatt az asztalon az eszközállapot ellenőrzéséhez.

Előlnézet



1. Sztereó hangszórók

Minőségi hanglejátszás sztereó rendszerrel, Hi-Fi funkció támogatással.

2. Állapotjelző LED



WLAN(WiFi)

Vezeték nélküli LAN (WiFi)

- A LED világít, amikor a **Vezeték nélküli LAN (WiFi)** funkció engedélyezve van.
- A LED kialszik, amikor a funkciót kikapcsolja.

Telep állapota



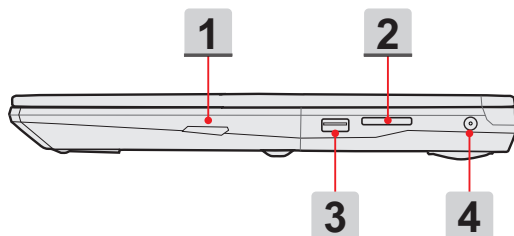
- A LED az akkumulátor töltésekor világít.
- Folyamatosan villog, ha az akkumulátor töltöttsége alacsony és új akkumulátor használata javasolt.
- A gyártó által ajánlott, egyenértékű típusú akkumulátor beszerzését illetően vegye fel a kapcsolatot a helyi kereskedővel.
- Az akkumulátor LED kialszik a töltés végén, vagy ha az AC/DC hálózati adaptert leválasztják.



Meghajtó tevékenységét jelző LED

A LED villog, amikor a rendszer a belső meghajtókat használja.

Jobb oldali nézet



1. Optikai meghajtó

A noteszgép optikai meghajtóval van felszerelve. Az Ön noteszgépében lévő eszköz pontos típusa a megvásárolt modelltől függ.

2. Kártyaolvasó

A beépített kártyaolvasó az SD3.0 (Secure Digital) memóriakártyát használhatja. Lépjen kapcsolatba a helyi kereskedővel a további helyes információkért, illetve jegyezze meg, hogy a támogatott memóriakártya típusok előzetes figyelmeztetés nélkül megváltozhatnak.

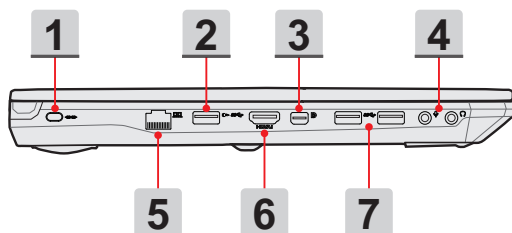
3. USB 2.0-csatlakozó

Az USB 2.0 port USB interfésszel rendelkező perifériás eszközök, pl. egér, billentyűzet, modem, hordozható merevlemez-meghajtó, nyomtató és egyébek csatlakoztatását teszi lehetővé.

4. Feszültség csatlakozó

Ehhez lehet csatlakoztatni az AC/DC adaptert, amely a noteszgép tápellátását adja.

Bal oldali nézet



1. Kensington zár

A noteszgép Kensington-zárhoz való nyílást tartalmaz, ami lehetővé teszi, hogy a felhasználó kulcs vagy valamilyen mechanikus zár és egy gumírozott kábel segítségével helyhez rögzítse a noteszgépet. A kábel végén kisméretű hurok van, ami lehetővé teszi, hogy a kábelt egy helyhez rögzített tárgy, pl. nehéz asztal vagy hasonló köré hurkolja, ezáltal helyhez rögzítve a noteszgépet.

2. USB 3.0 csatlakozó / Super Charger USB csatlakozó

Az USB 3.0, a SuperSpeed USB, nagyobb csatlófelületi sebességet kínál különféle eszközök csatlakoztatásához, úgymint adattároló eszközök, merevlemezek vagy videokamerák, illetve további lehetőségeket kínál a gyorsabb adatátvitelhez.

A Super Charger USB csatlakozó gyorsabb töltés funkciót biztosít az Apple termékek számára, amikor a noteszgép ki van kapcsolva.

3. Mini-DisplayPort

A Mini-DisplayPort a DisplayPort miniatürizált verziója, és egy megfelelő adapterrel a Mini-DisplayPort alkalmas VGA, DVI vagy HDMI csatlakozójú eszközök meghajtására.

4. Audio ki-/bemeneti csatlakozók

Minőségi hanglejátszás sztereó rendszerrel, Hi-Fi funkció támogatással.



Mikrofon

Külső mikrofon jelének fogadásához.



Fejhallgató

hangszórók vagy fejhallgató csatlakoztatásához való.

5. RJ-45 csatlakozó

A 10/100/1000 Ethernet csatlakozóhoz LAN kábelt lehet kötni, hogy hálózathoz csatlakozhasson.

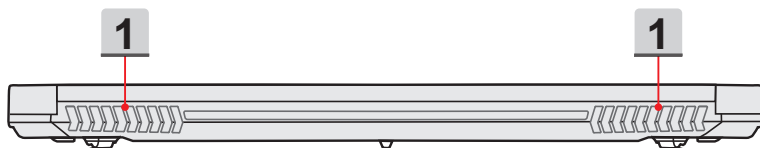
6. HDMI-csatlakozó

A HDMI (High Definition Multimedia Interface) újfajta csatolófelület-szabvány PC-khez, megjelenítőkhez és szórakoztatóelektronikai eszközökhöz, ami egyetlen kábel használatával támogatja a normál, fejlett vagy nagyfelbontású videó, plusz a többcsatornás digitális audió átvitelét.

7. USB 3.0 csatlakozó

Az USB 3.0, a SuperSpeed USB, nagyobb csatolófelületi sebességet kínál különféle eszközök csatlakoztatásához, úgymint adattátoló eszközök, merevlemezek vagy videokamerák, illetve további lehetőségeket kínál a nagysebességű adatátvitelhez.

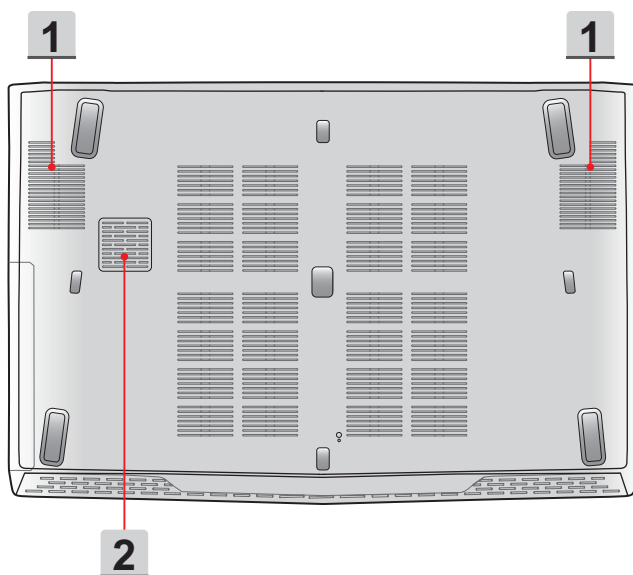
Hátulnézet



1. Ventilátor

A ventilátor biztosítja a rendszer megfelelő hűtését. SOHA NE zárja el a ventilátor szellőzőnyílását.

Alulnézet



1. Ventilátor

A ventilátor biztosítja a rendszer megfelelő hűtését. SOHA NE zárja el a ventilátor szellőzőnyílását.

2. Mélynyomó

A woofer hangszóró célja, hogy visszaadja a mélyebb, más néven basszus hangokat.

Technické údaje

Fizikai jellemzők

| | |
|---------|--|
| Méretek | 383 (széles) x 260 (mély) x 27-29 (magas) mm (15,6") 419,9 (széles) x 287,8 (mély) x 29,8-32 (magas) mm (17,3") |
|---------|--|

| | |
|-------|--|
| Tömeg | 2,4 kg akkumulátorral (15,6") 2,7 kg akkumulátorral (17,3") |
|-------|--|

Processzor

| | |
|-----------------------------------|-----------------------------------|
| Tokozás | BGA |
| Processzor típusa (opcionális) | Intel® Quad/ Dual-Core processzor |
| TDP | 37~47W |



Elsődleges áramköri lap



| | |
|-----|------------------------|
| PCH | Intel® Lynx Point HM87 |
|-----|------------------------|

Memória

| | |
|-------------|----------------------|
| Technológia | DDR3L 1600 MHz |
| Memória | SO-DIMM x 2 foglalat |
| Maximum | Lefeljebb 16 GB |

Energiafelvétel

| | |
|-----------------------------------|--|
| AC/DC adapter (1) (opcionális) | 150 W, 19,5V Bemenet: 100~240V 50~60Hz Kimenet: 19,5V  7,7A  |
|-----------------------------------|--|

| | |
|-----------------------------------|--|
| AC/DC adapter (2) (opcionális) | 120 W, 19,5 V Bemenet: 100~240V 50~60Hz Kimenet: 19,5V  6,15A  |
|-----------------------------------|--|

| | |
|--------------------|----------|
| Akkumulátor típusa | 6 cellás |
|--------------------|----------|

| | |
|-----------------|------|
| RTC akkumulátor | Igen |
|-----------------|------|

Háttértároló (Az itt felsorolt eszközök előzetes értesítés nélkül megváltozhatnak.)

| | |
|-------------------------------|--------------------------------|
| HDD kialakítás | 2,5" HDD |
| SSD (opcionális) | M.2 2280 SSD |
| Optikai meghajtó (opcionális) | Super Multi / Blu-ray / BD író |

I/O csatlakozó

| | |
|---------------------|--|
| USB | x 3 (3.0-ás verzió) x 1 (2.0-ás verzió) |
| Mikrofon-csatlakozó | x 1 |
| Fejhallgató kimenet | x 1 (S/PDIF kimenet támogatás) |
| RJ45 | x 1 |
| HDMI | x 1 |
| Mini-DisplayPort | x 1 |
| Kártyaolvasó | x 1 (SD3.0) A támogatott memóriakártya típusok előzetes értesítés nélkül megváltozhatnak. |

Kommunikációs port

| | |
|---------------------|--------------------------|
| LAN | 10/ 100/ 1000Mb Ethernet |
| Vezeték nélküli LAN | Támogatott |
| Bluetooth | Támogatott |

Megjelenítő

| | |
|----------------------------|---|
| Az LCD típusa (opcionális) | 15,6"/ 17,3" FHD Integrált DisplayPort™ (eDP™) 4K kijelző |
| Fényerő | A billentyűzet gyorsgombjai szabályozzák |

Kép

| | |
|---------|--|
| Grafika | NVIDIA® GeForce® dedikált grafikus vezérlő NVIDIA® Optimus™ támogatással |
| VRAM | GDDR5, a GPU struktúra alapján |

| | |
|-------------------------------------|--|
| HDMI-kimenet | Támogatott |
| DisplayPort kimenet | Támogatott |
| Multi-Display funkció | Támogatott |
| Webkamera | |
| HD CMOS kamera | Támogatott |
| Hang | |
| Belső hangszóró | 4 hangszóró + 1 Mélyhangszóró |
| Hangerő | A billentyűzet gyorsbillentyűivel és kapcsolókkal állítható. |
| Szoftver és BIOS | |
| Rendszerindítás USB flash eszközzel | USB floppyról és USB flash-memóriáról indítható DOS |
| BIOS | Gyorsindítás támogatása |
| Egyéb | |
| Kompatibilitás | WHQL |
| Nyílás Kensington zárhoz | x 1 |

Note

Noteszgép használati útmutató



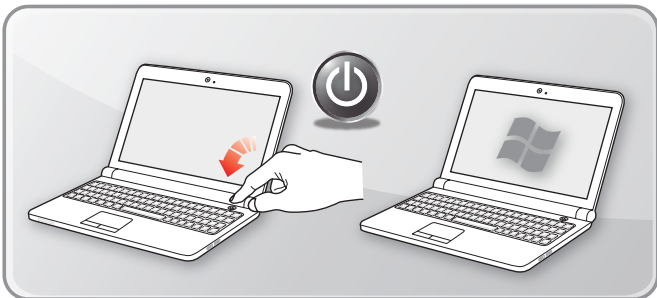
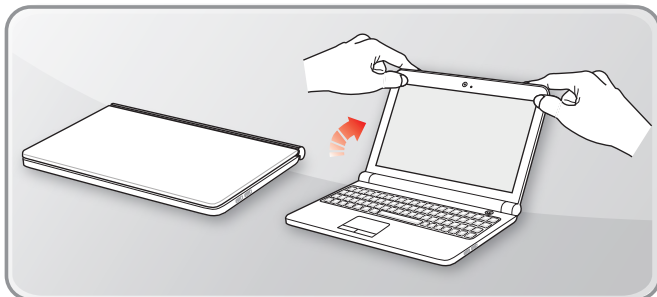
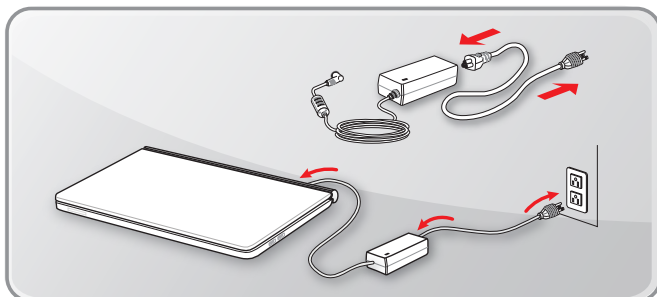
msi[®]

3

Első lépések

A noteszgép használatba vétele

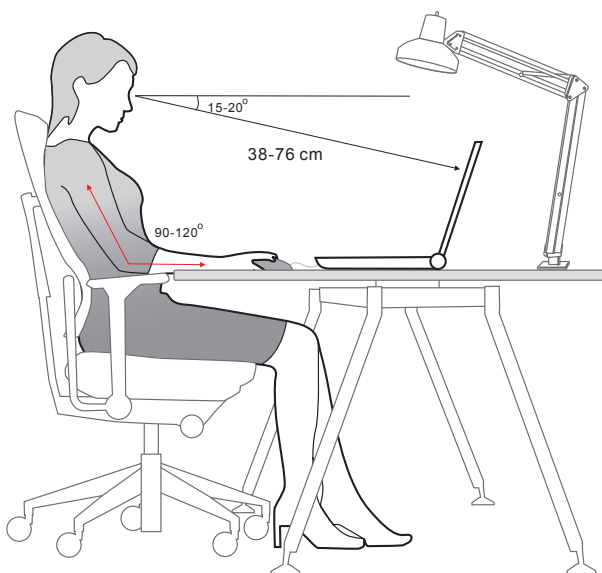
Ha új felhasználója a noteszgépnek, javasoljuk, hogy a használatba vételhez kövesse az alábbi illusztrációkat.



A noteszgép biztonságos használata

Amennyiben még nem használt noteszgépet, kérjük olvassa el a következő tanácsokat, amelyek követésével biztonságban és kényelemben érezheti magát a számítógép kezelése közben.

- ▶ A munkaterület megvilágítása megfelelő legyen.
- ▶ Válasszon egy ergonomikus kialakítású széket és állítsa be saját magasságához.
- ▶ Állítsa be a háttámlát, hogy egyenesen ülve kényelmesen megtámassza a hátát.
- ▶ Tegye lábait a talajra térdeit 90 fokban behajlítva.
- ▶ Állítsa be az LCD panel szögét/helyzetét az optimális betekintési szög érdekében.
- ▶ A noteszgépet olyan helyen használja, ahol kényelmes testhelyzetet tud felvenni.
- ▶ Gyakran változtasson testhelyzetet.
- ▶ Rendszeresen nyújtózkodjon és tornáztassa testét.
- ▶ Ne felejtse el szünetet tartani hosszabb munkák után.



A tápforrás kezelése

Ez a fejezet a hálózati tápegység és az akkumulátor helyes használatára vonatkozó alapvető biztonsági óvintézkedéseket összegzi.

Hálózati tápegység

A noteszgép biztonságos és megfelelő tápellátásához azt javasoljuk, hogy az első bekapcsolás előtt csatlakoztassa a mellékelt hálózati tápegységet. Alább találja a hálózati tápegységgel kapcsolatban megengedett és tiltott tevékenységek listáját.

- ▶ **Megengedett tevékenységek**
 - Csak a noteszgéphez mellékelt tápegységet használja.
 - Csatlakoztassa a készüléket egy olyan konnektorba, mely nem a vevőkészülék által használt fázist használja.
 - Növelje a berendezés és a vevő közötti távolságot.
 - Mindig ügyeljen a hálózati tápegység használata során keletkező hőre.
 - Kérje a kereskedő vagy egy tapasztalt rádió/TV szerelő segítségét.
- ▶ **Tiltott tevékenységek**
 - Ne használjon más márkájú tápegységet, mivel az károsíthatja a noteszgépet vagy a csatlakoztatott eszközöket.
 - Ne fedje le használat közben a tápegységet, mivel az túlmelegedhet.

Akkumulátoros működés

A noteszgép nagy teljesítményű Li-polimer akkumulátor egységgel van ellátva. Az újratölthető Li-polimer akkumulátor egység a noteszgépet belső áramforrása. Ne feledje, hogy ez az akkumulátor a felhasználó által nem cserélhető.

▶ Akkumulátor feszültség megőrzése

Az akkumulátor energiájának gazdaságos kihasználása elengedhetetlen a normális működés szempontjából. Ha az akkumulátor energiaszintjét nem kezeli megfelelően, a mentett adatok és egyéni beállítások elveszhetnek. Kövesse az alábbi tanácsokat az akkumulátor élettartamának optimális kihasználása és a hirtelen áramkimaradás elkerülése érdekében.

- Függessze fel a rendszer működését, ha egy ideig üresjáratban fog működni, vagy rövidítse le a felfüggesztés időzítőjének beállítását.
- Kapcsolja ki a rendszert, ha meghatározott ideig nem tervezi használni.
- Tiltsa le a szükségtelen beállításokat, vagy távolítsa el a tétlen perifériákat.
- Amikor csak lehet, csatlakoztassa az AC/DC hálózati adaptert a rendszerhez.

► Az akkumulátor feltöltése

Az akkumulátor egység akkor tölthető fel, ha beszerelték a noteszgépbe. Az akkumulátor feltöltése előtt vegye figyelembe a következőket:

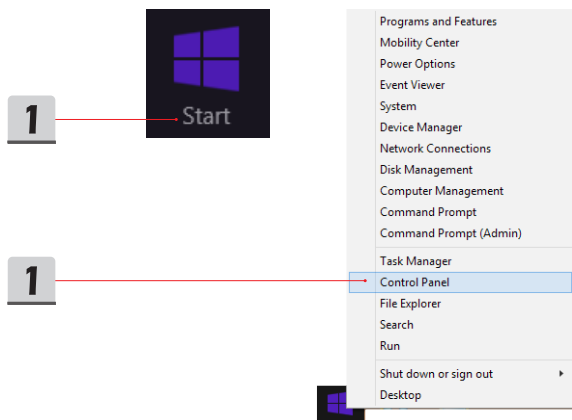
- Ha nincs kéznél feltöltött akkumulátor egység, mentse el a munkáját, zárja be az összes futó programot, majd kapcsolja ki a rendszert.
- Csatlakoztasson külső AC/DC adaptert.
- A töltési folyamat megszakítása nélkül használhatja, függesztheti fel a működését, illetve kapcsolhatja ki a rendszert.
- A Li-polimer akkumulátornak nincs memóriaeffektusa. Nem szükséges újratöltés előtt kisütni az akkumulátort. Azonban az akkumulátor élettartamának optimalizálása érdekében javasoljuk, hogy havonta mindenféleképpen merítse le teljesen az akkumulátort.
- A tényleges töltésidő a használatban lévő alkalmazásoktól függ.

Az Energiagazdálkodási terv beállítása Windows operációs rendszerben

Az alábbi lépések használatával energiagazdálkodási tervet állíthat be és ezáltal meghosszabbíthatja noteszgép akkumulátorának üzemidejét. Kövesse az alábbi utasításokat az energiagazdálkodási lehetőségeket beállításához Windows operációs rendszer alatt:

A Windows operációs rendszer által nyújtott Energiagazdálkodási lehetőségek lehetővé teszik a kijelző, a merevlemez és az akkumulátor energiafelhasználási tulajdonságainak szabályozását.

1. Vigye az egérmutatót a képernyő bal sarkába, és megjelenik a [Start] ikon.. Kattintson jobb gombbal az ikonra, ekkor megjelenik a kiválasztási menü. Válassza ki a menüből a [Vezérlőpult] elemet.
2. Kattintson a [Rendszer és biztonság] elemre.
3. Kattintson az [Energiagazdálkodási lehetőségek] elemre.
4. Válasszon ki egy olyan energiasémát, amely megfelel személyes igényeinek.
5. Az energia ikon az opciókat jeleníti meg. A rendszer a főkapcsoló gomb megnyomásával ébreszthető fel az energiatakarékos üzemmódból.



2



System and Security

Review your computer's status

Save backup copies of your files with File History

Find and fix problems

3



Power Options

Change battery settings | Require a password when the computer wakes |

Change what the power buttons do | Change when the computer sleeps

4

Choose or customize a power plan

A power plan is a collection of hardware and system settings (like display brightness, sleep, etc.) that manages how your computer uses power. [Tell me more about power plans](#)

Preferred plans

☒ **Balanced (recommended)**

Automatically balances performance with energy consumption on capable hardware.

[Change plan settings](#)

☐ Power saver

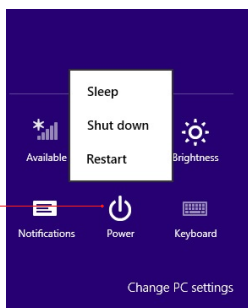
Saves energy by reducing your computer's performance where possible.

[Change plan settings](#)

Show additional plans



5



A billentyűzet használata

A noteszgép teljes értékű billentyűzetet tartalmaz. A billentyűzet megfelelő működéséhez azt javasoljuk, hogy telepítse operációs rendszerére az SCM alkalmazást.



Windows billentyű



A Windows Logo billentyűt a billentyűzeten találja, segítségével használhat bizonyos Windows-specifikus funkciókat, például így jelenítheti meg a Start menüt, és használhatja a gyorsindító menüt.

Kijelzési mód váltás



A kijelző kimenetet váltja az LCD, a külső monitor és mindkettő között.

Érintőpad bekapcsolása vagy kikapcsolása



Az érintőpad funkció engedélyezése, illetve letiltása.

Belépés alvó módba



A számítógépet alvó állapotba helyezi (a rendszerkonfigurációtól függően). Nyomja meg a főkapcsolót a rendszer alvó állapotból történő felébresztéséhez.

A kijelző fényerejének beállítása



Az LCD fényerejének növelése.



Az LCD fényerejének csökkentése.

A hangszórók hangerejének beállítása.



A beépített hangszóró hangerejének növelése.



A beépített hangszóró hangerejének csökkentése.

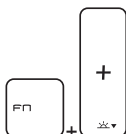


A noteszgép hangfunkciójának letiltása.

A LED-es billentyűzet háttérvilágítás fényerejének beállítása.



A LED-es billentyűzet háttérvilágítás fényerejének növelése.



A LED-es billentyűzet háttérvilágítás fényerejének csökkentése.

Gyorsindító billentyűk

Használja a billentyűzeten lévő [Fn] kombinációs billentyűket az adott alkalmazások vagy eszközök aktiválásához. E billentyűk segítségével a felhasználók hatékonyabban tudnak dolgozni.



Dragon Gaming Center (Dragon játékközpont) vagy Felhasználó által definiált (opcionális)

- Elképzelhető, hogy a noteszgépre gyárilag telepítve van egy játékos segédprogram, a **Dragon Gaming Center (Dragon játékközpont)**, mely nagyszerű és hatékony megoldásokat kínál a játékokhoz.
- Ha a Dragon Gaming Center (Dragon játékközpont) telepítve van, nyomja meg és tartsa lenyomva az **Fn** billentyűt, majd nyomja meg az **F4** billentyűt az [Instant Play: Play Key Setting] (Azonnali játék: játék billentyűbeállítások) ablak megnyitásához, hogy gyorsindító gombokat állítson be az adott alkalmazás indításához. Ha elvégezte a beállítást, az **Fn** és **F4** gombok lenyomásával elindíthatja a kiválasztott alkalmazást. Ha a felhasználó nem rendelt semmit a billentyűhöz, az **Fn** és **F4** billentyűk lenyomásával újra az [Instant Play: Play Key Setting] (Azonnali játék: játék billentyűbeállítások) ablakot nyitja meg.
- Azonban, ha a Dragon Gaming Center (Dragon játékközpont) nincs telepítve, vagy el lett távolítva, az **Fn** és **F4** gombok lenyomásával a felhasználó által megadott alkalmazás nyílik meg.



ECO Engine ÖKO motor (giatakarékosság)

- Nyomja meg és tartsa lenyomva az **Fn** billentyűt, majd nyomja meg többször az **F5** billentyűt, hogy az **ECO Engine (ÖKO motor)** által biztosított energiatakarékossági módok között váltson, vagy kapcsolja a funkciót.



Webkamera

- Nyomja meg és tartsa lenyomva az **Fn** billentyűt, majd nyomja meg az **F6** billentyűt a **Webkamera** funkció bekapcsolásához. A kikapcsolásához nyomja meg újra a gombot.



Shift

- Nyomja meg és tartsa nyomva az **Fn** billentyűt, majd nyomja meg az **F7** billentyűt a **Sport / Comfort / Green (Sport/Kényelem/Zöld)** üzemmódok közötti váltáshoz és a teljesítmény módosításához.
- A funkció csak akkor működik, ha a hálózati feszültség csatlakoztatva van és az alapértelmezett beállítás a Sport.



Repülőgép mód

- Nyomja meg és tartsa lenyomva az **Fn** billentyűt, majd az **F10** billentyűt többször lenyomva engedélyezheti vagy letilthatja a **Repülőgép üzemmódot**.
- A repülés biztonsága érdekében győződjön meg arról, hogy bekapcsolta a Repülőgép módot, amikor a repülőgép fedélzetén tartózkodik.
- Lásd az Repülőgép mód váltóikont a **[Start/Beállítások/ Gépház/Hálózat/Repülőgép mód]** alatt az asztalon az eszközállapot ellenőrzéséhez.

Mi az érintőpad

A noteszgépbe épített érintőpad egy szabványos egérrel kompatibilis mutatóeszköz, ami lehetővé teszi a noteszgép irányítását a kurzor helyzetének beállításával a képernyőn, illetve elemek kijelölésével a két gombja segítségével.



► Az érintőpad konfigurálása

A mutatóeszközt egyedi igényeinek megfelelően állíthatja be. Például, ha balkezes, elképzelhető, hogy fel kívánja cserélni a két gomb funkcióit. Ezen kívül módosíthatja a képernyőn lévő kurzor méretét, alakját, mozgási sebességét és egyéb speciális jellemzőit.

Az érintőpad konfigurálásához használhatja a szabvány Microsoft vagy IBM PS/2 illesztőprogramot a Windows operációs rendszer alatt. A Control Panel (Vezérlőpult) Mouse Properties (Egértulajdonságok) eleme lehetővé teszi a konfiguráció módosítását.

► Elhelyezés és mozgatás

Helyezze az ujját az érintőpadra (általában a mutatóujját) és a négyszögletű pad a képernyő miniatűr megfelelőjeként fog viselkedni. Amikor végighúzza az ujját az érintőpadon, a képernyőn lévő kurzor ugyanabba az irányba fog mozogni. Amikor az ujj eléri az érintőpad szélét, emelje fel és helyezze a megfelelő területre az érintőpadon a mozgás folytatásához.

► **Mutatás és kattintás**

Amikor elhelyezte a kurzort egy ikon, menüelem vagy végrehajtandó parancs fölött, egyszerűen koppintson gyengén az érintőpadra, vagy az elem kijelöléséhez nyomja meg a bal gombot. Ez a mutató és kattintásnak nevezett eljárás a noteszgép alapvető kezelési művelete. A hagyományos mutatóeszközökkel, például az egérrel ellentétben az egész érintőpad működhet bal gombként, így minden egyes koppintás az érintőpadon egyenértékű a bal gomb megnyomásával. Az érintőpadra történő gyors dupla koppintás, ugyanolyan mintha az egér gombjával duplán kattintana.

► **Húzás és ejtés**

A noteszgépen fájlokat és objektumokat tud áthelyezni a fogd és vidd technikával. Ehhez helyezze a kurzort a kívánt elemre és könnyedén koppintson duplán az érintőpadra, majd tartsa ott az ujját a második koppintásra. Így már elhúzhatja a kijelölt elemet a kívánt helyre ujj mozgatásával az érintőpadon, majd emelje fel az ujját, hogy letegye az elemet a helyén. Más megoldásként lenyomhatja és lenyomva tarthatja a bal gombot, amikor kijelöl egy elemet, majd húzza a kívánt helyre, és végül emelje fel az ujját a bal gombról, hogy letegye az elemet a helyén.

Mi a merevlemez-meghajtó

A noteszgép nagy teljesítményű 2,5" HDD-vel (merevlemez-meghajtóval) van felszerelve. Ezt általában operációs rendszer és szoftveralkalmazások telepítésére használják. Ne távolítsa el vagy szereljen be merevlemez-meghajtót, ha a noteszgép be van kapcsolva. A merevlemez-meghajtó cseréjét kizárólag a hivatalos szervizközpont illetve forgalmazó szakembere végezheti.

Mi a szilárdtest-meghajtó

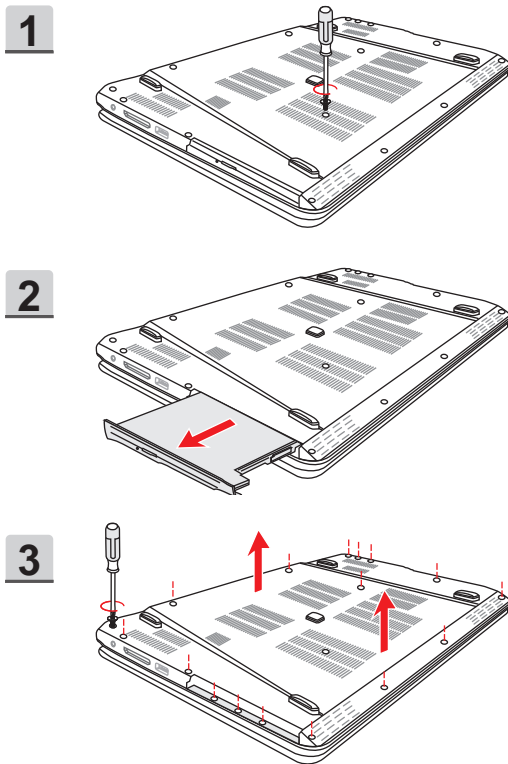
A noteszgép szilárdtest-meghajtóval (Solid State Drive - SSD) lehet felszerelve. Az SSD egy olyan tárolóeszköz, amely egy szilárd flash memóriában tárolja az adatokat. Ne távolítsa el vagy szereljen be SSD-meghajtót, ha a noteszgép be van kapcsolva. Az SSD-meghajtó cseréjét kizárólag a hivatalos szervizközpont illetve forgalmazó szakembere végezheti.

A PCIe / SATA SSD kombinált foglalat használata

A noteszgép M.2 SSD foglata kompatibilis a SATA és PCIe interfészekkel, ami számtalan funkciót biztosít a felhasználók számára. A PCIe/ SATA SSD-k beszereléséhez vagy eltávolításához kövesse az alábbi utasításokat.

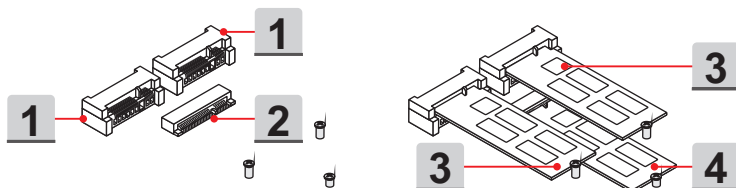
Megjegyzés: Az eszköz cseréje során bekövetkező károk érvénytelenítik a garanciát.

1. Lazítsa meg az optikai lemez meghajtót rögzítő csavart.
2. Húzza ki az optikai lemez meghajtót.
3. Lazítsa meg a hátsó panelt rögzítő csavart, majd távolítsa el.



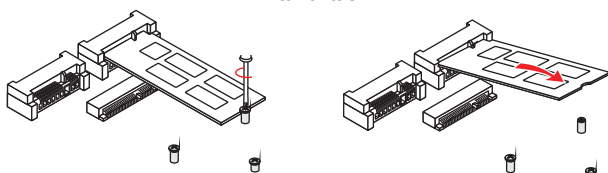
Foglalat és SSD típusok

1. SATA Gen 3 M.2 foglalat
2. SATA Gen 3 M.2 & PCIe 2,0 x2/ x4 kombinált foglalat
3. SATA Gen 3 M.2 2280 SSD
4. SATA Gen 3 M.2 vagy PCIe 2,0 x2/ x4 2280 SSD

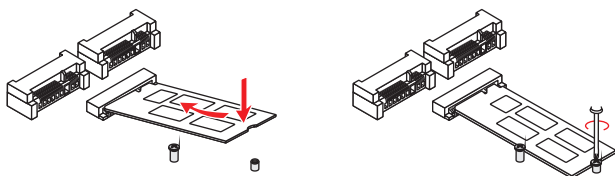


Eltávolítás és beszerelés

Eltávolítás



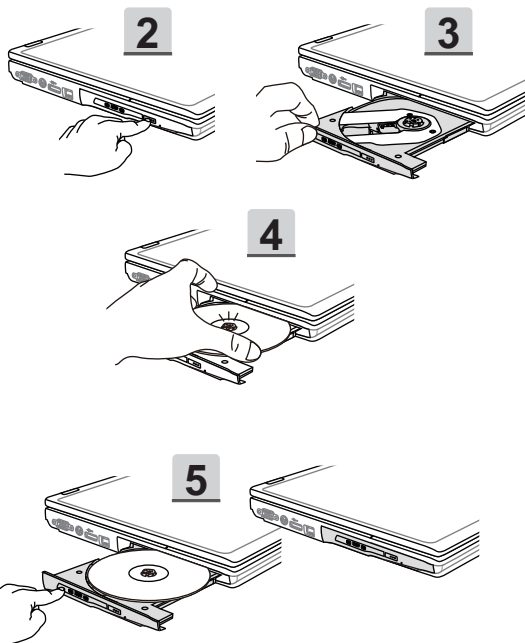
Beszerelés



Az optikai meghajtó használata

A noteszgép optikai meghajtóval lehet felszerelve. Lemez behelyezéséhez kövesse az alábbi lépéseket. Az itt bemutatott eszközök csak referenciaként szolgálnak.

1. Győződjön meg arról, hogy a noteszgép be van kapcsolva.
2. Nyomja meg a Kiadógombot (Eject) a panelen, amire részlegesen kicsúszik a lemeztálca.
3. Ezután óvatosan húzza ki teljesen a tálcát.
4. Tegyen egy lemezt a tálcára és ellenőrizze, hogy helyesen és biztosan van-e elhelyezve. Nyomja le könnyedén a lemezt a közepénél, hogy a helyére kattanjon.
5. Tolja vissza a tálcát a meghajtóba.



Csatlakozás az Internethez

Vezeték nélküli LAN

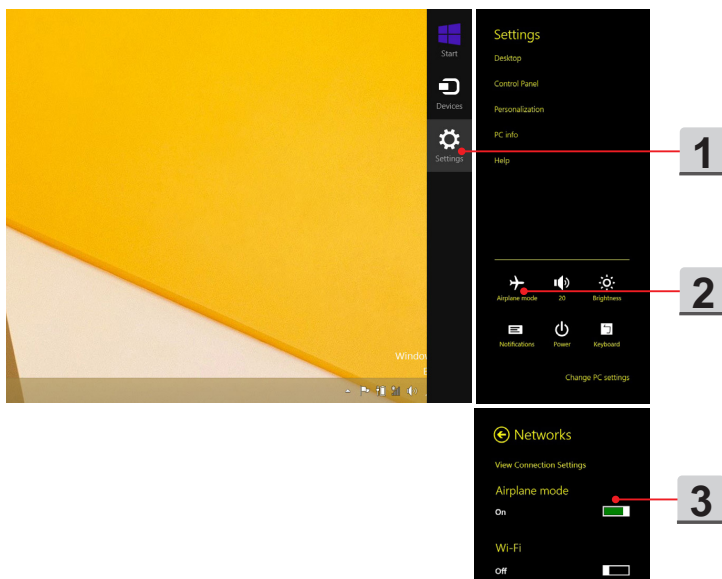
A vezeték nélküli LAN egy olyan vezeték nélküli szélessávú kapcsolat, mellyel kábelek használata nélkül csatlakozhat az Internetre. A vezeték nélküli LAN kapcsolat beállításához kövesse az alábbi lépéseket.

► A Repülőgép mód kikapcsolása

A repülés biztonsága érdekében győződjön meg arról, hogy bekapcsolta a Repülőgép módot, amikor a repülőgép fedélzetén tartózkodik. Ha a Repülőgép üzemmód engedélyezve van, a vezeték nélküli LAN kapcsolat és a Bluetooth is ki van kapcsolva. Vezeték nélküli LAN kapcsolat beállítása előtt kapcsolja ki a Repülőgép módot.

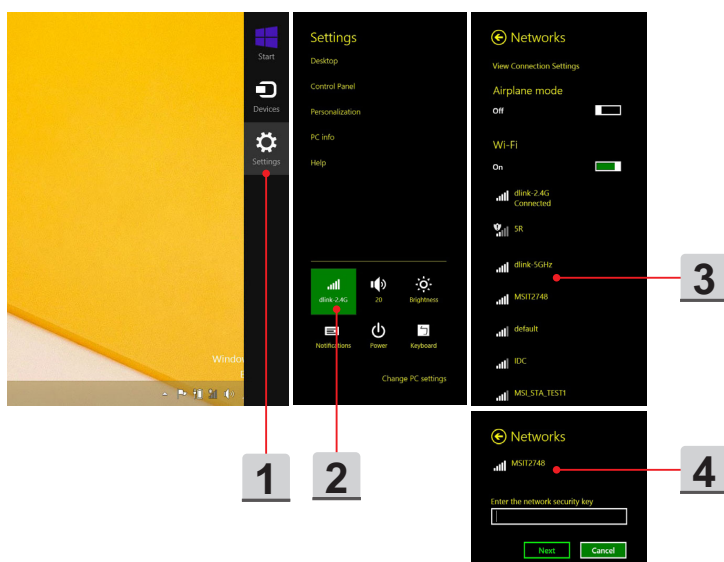
Lépjen az asztalra. (Indítsa el az **Asztalt**, ha a Win 8 kezdőképernyőjén van.)

1. Keresse meg a [Beállítások] ikont az asztalon, majd kattintson rá.
2. Válassza ki a [Repülőgép mód] elemet.
3. Bontsa ki a [Repülőgép mód] pontot a [Hálózatok] menüpont alatt. Ellenőrizze, hogy a [Repülőgép mód] ki van kapcsolva.



► Vezeték nélküli LAN kapcsolat beállítása

1. Vigye az egérmutatót az asztal jobb alsó sarkába és rákattintva bontsa ki a beállítás menüt.
2. Kattintson a [Vezeték nélküli LAN] ikonra.
3. Válasszon ki a listából egy vezeték nélküli LAN kapcsolatot.
4. A kiválasztott hálózathoz való csatlakozáshoz biztonsági kódot kell megadni. Ezt követően kattintson a [Következő] gombra.



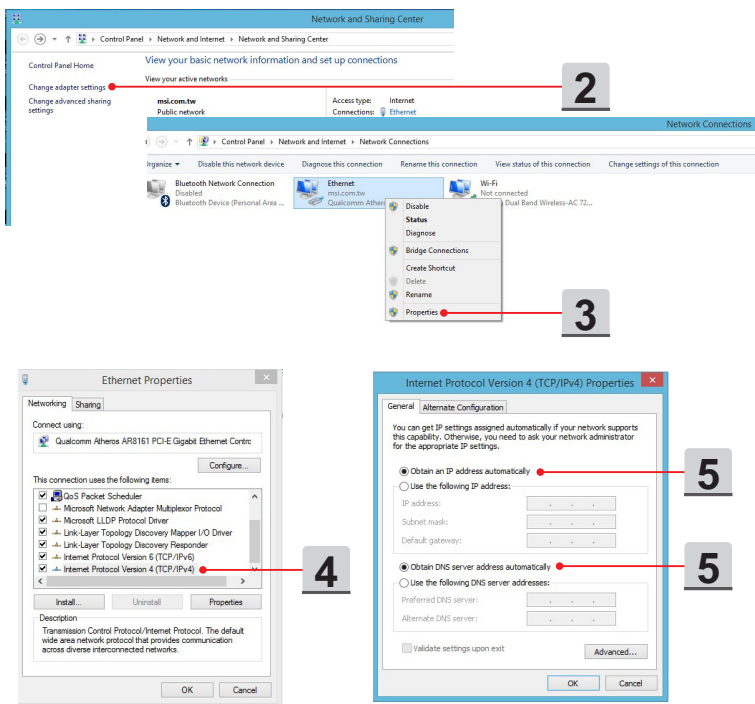
Vezetékes LAN

Csatlakozás az Internetre kábelek és hálózati adapterek használatával.

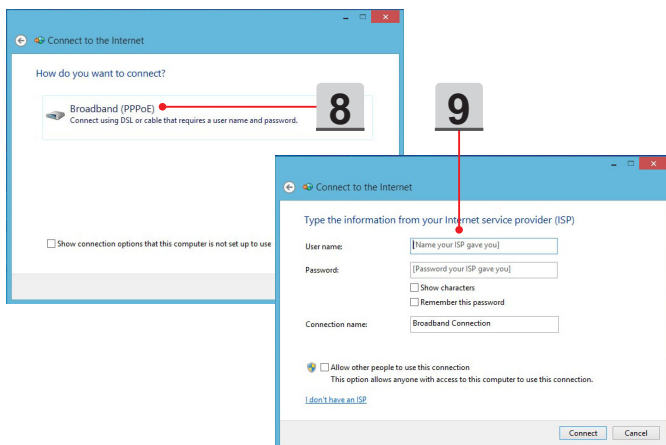
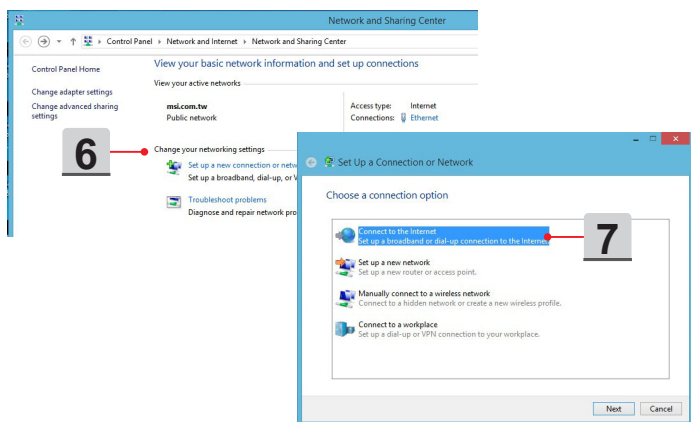
► Dinamikus IP/PPPoE kapcsolat beállítása

Lépjen az asztalra (Indítsa el az **Asztalt**, ha a Win 8 kezdőképernyőjén van)

1. Vigye az egérmutatót a tálca LAN ikonjára, majd jobb gombbal kattintva válassza ki a [Hálózati és megosztási központ megnyitása] elemet.
2. Válassza ki az [Adapterbeállítások módosítása] elemet.
3. Kattintson jobb gombbal az [Ethernet] elemre és válassza ki a [Tulajdonságok] lehetőséget a legördülő menüből.
4. Az Ethernet tulajdonságok ablakban válassza ki a [Hálózat] fület és jelölje ki [A TCP/IP protokoll 4-es verziója (TCP/IPv4)] elemet. A folytatáshoz kattintson a [Tulajdonságok] elemre.
5. Válassza ki az [Általános] fület, és kattintson az [IP-cím automatikus kérése] és a [DNS-kiszolgáló címének automatikus kérése] elemre. Ezt követően kattintson az [OK] gombra.

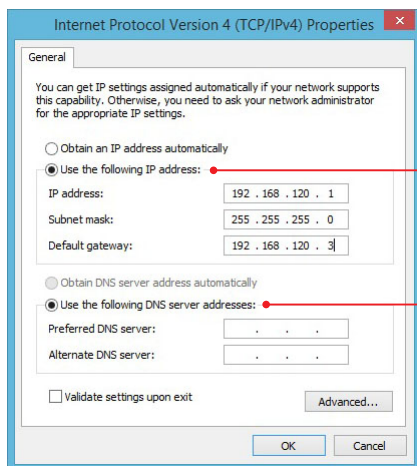


6. A [Hálózati és megosztási központ] ismételt elindításához ismétlje meg az 1. lépést. Válassza ki az [Új kapcsolat vagy hálózat beállítása] elemet a [Hálózatzkezelési beállítások módosítása] menüpont alatt.
7. Válassza ki a [Csatlakozás az internethez] elemet, majd kattintson a [Következő] gombra.
8. Kattintson a [Szélessávú (PPPoE)] elemre.
9. Töltse ki a felhasználónév, jelszó és kapcsolat neve mezőket. Ezt követően kattintson a [Csatlakozás] elemre.



► Statikus IP Internet kapcsolat beállítása

1. Kövesse a [Dinamikus IP/PPPoE kapcsolat beállítása] c. rész 1-4. lépéseit.
2. Válassza ki az [Általános] fület, majd kattintson [A következő IP-cím használata:] és [A következő DNS-kiszolgálócímek használata:] elemre. Ekkor adja meg az IP-címet, az alhálózati maszkot és az alapértelmezett átjárót, majd kattintson az [OK] gombra.



Bluetooth kapcsolat létesítése

A Bluetooth párosítást az a folyamat, melynek során két Bluetooth-képes eszköz a létrehozott kapcsolaton keresztül kommunikál egymással.

A Bluetooth kapcsolat aktiválása

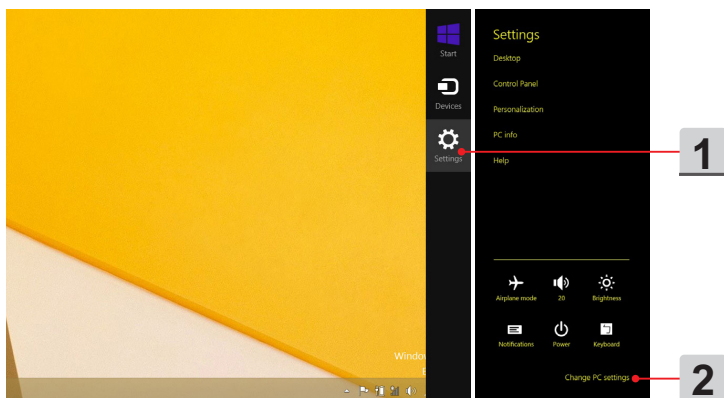
- ▶ A Repülőgép mód kikapcsolása

A Bluetooth kapcsolat aktiválása előtt tekintse meg a korábbi, vezeték nélküli LAN-ról szóló fejezetben a Repülőgép mód kikapcsolására vonatkozó részt.

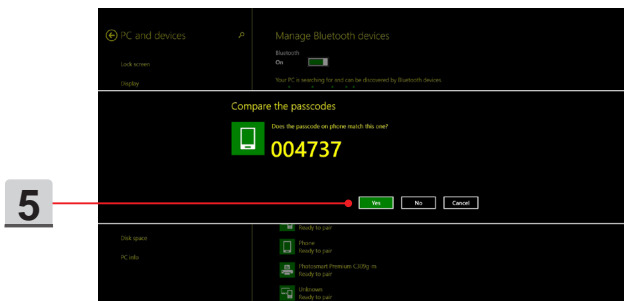
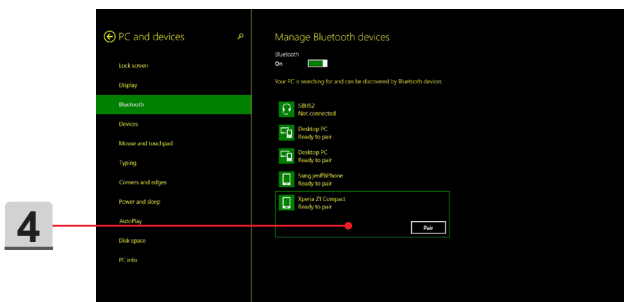
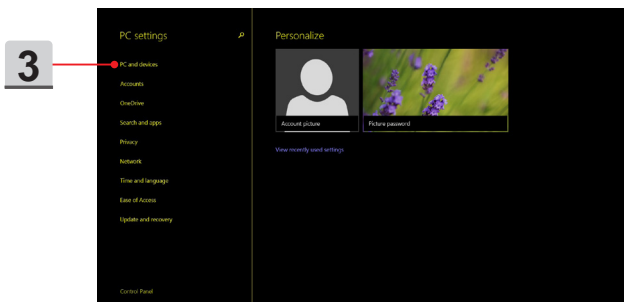
- ▶ Bluetooth eszközök párosítása

Lépjen az asztalra. (Indítsa el az **Asztalt**, ha a Win 8 kezdőképernyőjén van.)

1. Vigye az egérmutatót a képernyő jobb alsó sarkába a tálcára, majd kattintson a [Beállítások] elemre.
2. Válassza ki a [Gépház] elemet.



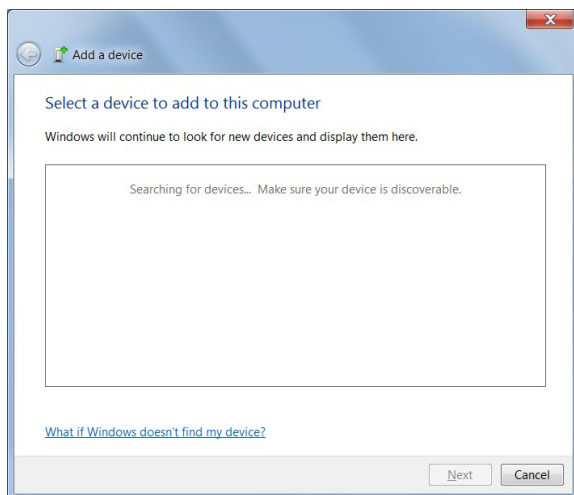
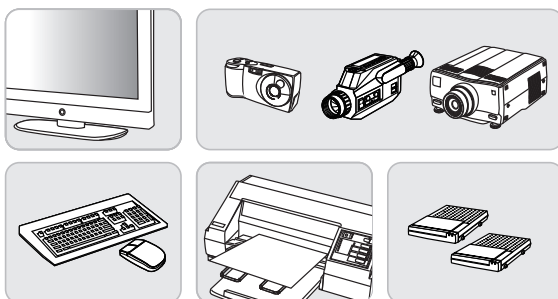
3. A Gépház listában válassza ki a „Számítógép és eszközök” elemet..
4. Válassza ki a listából a kívánt Bluetooth eszközt, majd a folytatáshoz kattintson a [Párosítás] elemre.
5. Adja meg a jelszót a noteszgépen és a kiválasztott Bluetooth eszközön, majd a befejezéshez kattintson az [Igen] elemre.



Külső eszközök csatlakoztatása

A noteszgép számos I/O (bemenet/kimenet) porttal, például USB, HDMI, DisplayPort és mini DisplayPort csatlakozással rendelkezhet. A felhasználók különféle perifériás eszközöket csatlakoztathatnak a noteszgéphez.

Ilyen eszközök csatlakoztatásához tekintse meg az adott eszközök használati útmutatóját, és csak azt követően csatlakoztassa azokat a noteszgéphez. A noteszgép automatikusan érzékeli a csatlakoztatott eszközöket. Ha a készülék nem érzékel egy csatlakoztatott eszközt, engedélyezze manuálisan a [Start Menü / Vezérlőpult / Hardver és hang / Eszköz hozzáadása] menüpontban.



Több monitor használata

Ha a felhasználó további monitort szeretne csatlakoztatni a készülékhez, a rendszer automatikusan érzékeli a csatlakoztatott külső monitort. A felhasználók testre szabhatják a megjelenítési beállításokat.

1. Csatlakoztassa a monitort a noteszgéphez.
2. Nyomja meg és tartsa lenyomva a Windows gombot, majd nyomja meg a [P] gombot a [Képernyő-beállítások] megjelenítéséhez.
3. Válassza ki a kívánt módot
 - ▶ Csak a számítógép képernyőjére: csak a noteszgép képernyőjén jeleníti meg az asztalt.
 - ▶ Duplikálás: az asztal a noteszgép képernyőjén és a csatlakoztatott külső monitoron is megjelenik.
 - ▶ Kiterjesztés: Kiterjeszti az asztalt minden csatlakoztatott monitoron. Ez a lehetőség akkor hasznos, ha a felhasználó növelni szeretné az asztal területét.
 - ▶ Csak a második képernyőre: az asztalt csak a csatlakoztatott külső monitoron jeleníti meg.



A RAID funkció használata

A noteszgép különböző szintű RAID technológiákat támogathat. A RAID lehetővé teszi a felhasználók számára, hogy több merevlemez-meghajtón vagy SSD-n tárolják adataikat. További és pontos információkért vegye fel a kapcsolatot a helyi forgalmazóval, és vegye figyelembe, hogy a támogatott RAID funkciók a megvásárolt modell függvényében eltérőek lehetnek.

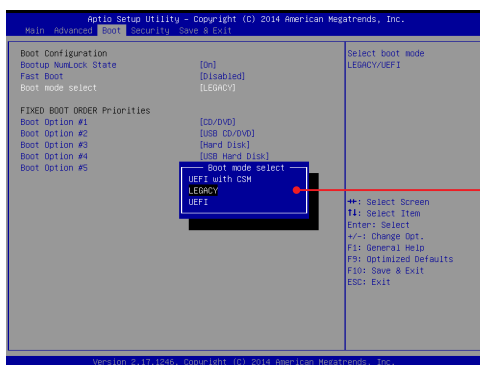
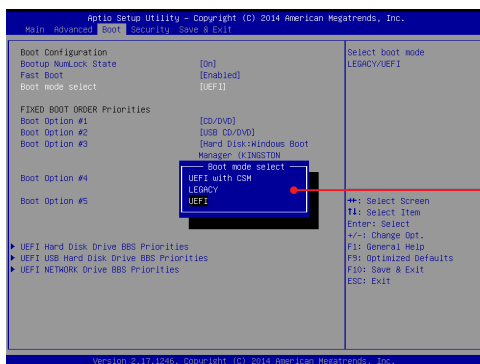
A RAID beállításához kövessék az alábbi utasításokat:

1. Hozzon létre egy rendszer-visszaállító lemezt a noteszgéphez mellékelt Recovery Image Backup Tool eszközzel. A BurnRecovery parancsikonja a kezdőképernyőn vagy a Windows asztalon található.
2. Összevonáskor ugyanolyan kapacitású és márkájú SSD-ket vagy HDD-ket használjon. Győződjön meg róla, hogy megfelelő szakértelemmel rendelkezik az SSD-k vagy HDD-k összevonása terén, vagy vegye fel a kapcsolatot egy hivatalos szervizközponttal.
3. Lépjen a BIOS oldalra, válassza ki a [RAID] elemet a Speciális fül SATA mód menüpontjában; majd válassza ki az [Örökölt] elemet a Rendszerindítás fül Rendszerindítási mód menüpontjában.
4. Tekintse meg az oktató videót a https://www.youtube.com/watch?v=ArvWkGG_yu8&index=2&list=PLTPGJNsY3U4wiHm-QI989ved86Mq0Wi4o címen.



Rendszerindítási mód kiválasztása BIOS-ban az operációs rendszer telepítésekor

1. Indítsa el a rendszert. Amikor megjelenik az első logós képernyő, azonnal nyomja meg a DEL billentyűt és lépjen be a BIOS menübe.
2. Vigye a kurzort [Boot] (Rendszerindítás) fülre, majd válassza ki a [Boot mode select] (Rendszerindítási mód kiválasztása) elemet a Rendszerindítási konfiguráció menüpont alatt.
3. Az UEFI-alapú BIOS-t támogató operációs rendszereknél (Windows 8 és Windows 8.1) az [UEFI] lehetőség kiválasztása javasolt.
4. Windows 7 vagy korábbi Windows verziók esetén válassza ki a [Legacy] (Öröklött) módot.



A fő alkatrészek elhelyezkedése

Ebben a fejezetben a noteszgép belsejében található fő alkatrészekre vonatkozó információkat találhatja meg, melyek a megvásárolt modellettől függően frissíthetők vagy cserélhetők lehetnek.

Ne próbálja meg maga frissíteni az eszközt, mivel a jogosulatlan csere érvénytelenítheti a garanciát. Szervizelésért vegye fel a kapcsolatot a helyi hivatalos szervizközponttal.

1. HDD
2. Memória
3. M.2 SSD
4. Bluetooth/ WiFi kombinált kártya
5. ODD

