



***msi***<sup>®</sup>

**1**

مقدمة

## المحتويات

<b>1-1</b>	<b>1 مقدمة</b>
1-4	اللوائح والبيانات
1-4	بيان لجنة الاتصالات الفيدرالية لتداخل الترددات اللاسلكية من الفئة ب
1-4	شروط اللجنة الفيدرالية للاتصالات
1-4	إعلان المطابقة مع CE
1-5	لوائح البطارية
1-5	بيان مخلفات الأجهزة الكهربائية والإلكترونية
1-6	تعليمات السلامة
1-8	عناوين MSI الرئيسية
1-9	إخطار محرك الأقراص الضوئية
1-9	العلامات التجارية
1-9	تاريخ النسخة المنقحة
<b>2-1</b>	<b>2 تعريفات</b>
2-2	خريطة الدليل
2-2	إخراج محتويات العبوة
2-3	نظرة عامة على المنتج
2-3	منظر علوي مفتوح
2-7	منظر جانبي أمامي
2-8	منظر جانبي أيمن
2-9	منظر جانبي أيسر
2-11	منظر جانبي خلفي
2-12	منظر جانبي سفلي
2-13	المواصفات
<b>3-1</b>	<b>3 كيفية البدء</b>
3-2	بدء استخدام الكمبيوتر المحمول
3-3	كيفية استخدام الكمبيوتر المحمول بأمان
3-4	كيفية إدارة إمداد الطاقة
3-4	مهايئ تيار متردد/تيار مباشر
3-4	طاقة البطارية
3-6	كيفية إعداد خطة الطاقة في Windows
3-8	كيفية استخدام لوحة المفاتيح
3-8	مفتاح Windows
3-8	تغيير الشاشة
3-8	تعطيل أو تمكين لوحة اللمس
3-9	دخول وضع السكون

3-9	ضبط مستويات سطوع الشاشة.....
3-9	ضبط مستويات صوت السماعات.....
3-10	اضبط مستويات السطوع لمصابيح الإضاءة الخلفية LED للوحة المفاتيح.....
3-10	مفاتيح التشغيل السريع.....
3-12	ما هي لوحة اللمس .....
3-13	ما هو محرك القرص الصلب.....
3-13	ما هو محرك الحالة الثابتة.....
3-14	كيفية استخدام فتحة PCIe / SATA SSD Combo.....
3-15	أنواع الفتحة و SSD.....
3-15	إلغاء التثبيت والتثبيت.....
3-16	كيف تستخدم محرك الأقراص الضوئية.....
3-17	شبكة محلية لاسلكية.....
3-19	الشبكة المحلية السلكية.....
3-22	كيفية إعداد اتصال البلوتوث.....
3-22	تفعيل اتصال البلوتوث.....
3-24	كيفية توصيل الأجهزة الخارجية.....
3-25	كيفية استخدام الشاشات المتعددة.....
3-26	كيفية استخدام وظيفة RAID.....
3-27	يفية اختيار Select Boot Mode (وضع اختيار بدء التشغيل) في BIOS أثناء تثبيت نظام التشغيل.....
3-28	أين المكونات الرئيسية.....

## اللوائح والبيانات

### بيان لجنة الاتصالات الفيدرالية لتداخل الترددات اللاسلكية من الفئة ب

تم اختبار هذا الجهاز ووجد أنه يتطابق مع حدود الأجهزة الرقمية من الفئة ب، وفقاً للجزء ١٥ من قواعد لجنة الاتصالات الفيدرالية. وقد تم وضع هذه الحدود لتوفير حماية معقولة من التداخل الضار عند التركيب داخل المنشآت السكنية؛ حيث إن هذا الجهاز يولد ويستخدم بل ويمكن أن تصدر عنه ترددات لاسلكية، ولذا فإنه قد يتسبب في حدوث تداخلات ضارة مع الاتصالات اللاسلكية إذا لم يتم تركيبه واستخدامه وفقاً للتعليمات. ومع ذلك فليس هناك ثمة ما يضمن عدم حدوث هذه التداخلات عند التركيب في منشأة بعينها. وفي حالة تسبب هذا الجهاز في حدوث تداخل ضار لاستقبال أجهزة الراديو أو التلفزيون، والذي يمكن تحديده بتشغيل وإيقاف تشغيل الجهاز، يفضل أن يقوم المستخدم بمحاولة تصحيح هذا التداخل باتباع واحد أو أكثر من الإجراءات التالية:

- إعادة توجيه هوائي الاستقبال أو تغيير موضعه.
- زيادة المسافة الفاصلة بين الجهاز ووحدة الاستقبال.
- توصيل الجهاز بمنفذ طاقة على دائرة كهربائية مختلفة عن تلك الدائرة المتصلة بها وحدة الاستقبال.
- الرجوع إلى الموزع المحلي أو فني راديو/تلفزيون متخصص للحصول على المساعدة اللازمة.

#### ملاحظة

- قد يتسبب إدخال أي تغييرات أو تعديلات دون الموافقة عليها صراحة من قبل الجهة المسؤولة عن التوافق مع مواصفات اللجنة الفيدرالية للاتصالات في إلغاء أهلية المستخدم لتشغيل الجهاز.
- يجب استخدام الكبلات المحمية من التداخل وكبلات توصيل التيار المتردد، إن وجدت، للالتزام بقيود الانبعاثات.

### شروط اللجنة الفيدرالية للاتصالات

يتوافق هذا الجهاز مع الجزء ١٥ من قواعد اللجنة الفيدرالية للاتصالات. وتخضع عملية التشغيل للشروطين التاليين:

- عدم تسبب هذا الجهاز في حدوث تداخل ضار.
- قبول هذا الجهاز لأي تداخل بما في ذلك التداخل الذي قد يتسبب في أوضاع تشغيل غير مرغوبة.

### إعلان المطابقة مع CE

يتوافق هذا الجهاز مع متطلبات الأمان الضرورية والأحكام الأخرى ذات الصلة الموضحة في التوجيهات الأوروبية.



## لوائح البطارية

الاتحاد الأوروبي: لا ينبغي التخلص من البطاريات والمراكم كنفائات منزلية دون فرزها. ويرجى استخدام نظام التجميع العام لإرجاعها أو إعادة تدويرها أو معالجتها وفقًا للوائح المحلية.



تايوان: لتوفير حماية بيئية أفضل، يجب جمع البطاريات التالفة بشكل منفصل لإعادة تدويرها أو التخلص منها بطريقة خاصة.



廢電池請回收

كاليفورنيا، الولايات المتحدة الأمريكية: قد تتضمن البطارية الخلوية دائرية الشكل مادة البيركلوريت، وهي تتطلب معاملة خاصة عند إعادة تدويرها أو التخلص منها داخل كاليفورنيا.

لمزيد من المعلومات، تفضل زيارة: <http://www.dtsc.ca.gov/hazardouswaste/perchlorate/>

إرشادات السلامة لاستخدام بطارية الليثيوم

قد تتعرض البطارية للانفجار ما لم يتم استبدالها بطريقة سليمة، لذا تجنب استبدالها إلا ببطارية أخرى من نفس النوع الذي توصي به جهة تصنيعها أو من نوع مكافئ. تخلص من البطاريات المستعملة وفقًا لإرشادات جهة التصنيع.

## بيان مخلفات الأجهزة الكهربائية والإلكترونية

الاتحاد الأوروبي: بموجب توجيه الاتحاد الأوروبي ("EU") الخاص بنفايات الأجهزة الكهربائية والإلكترونية، التوجيه رقم 2002/96/EC المعمول به بدءًا من ١٣ أغسطس ٢٠٠٥، لا يجوز التخلص من منتجات "الأجهزة الكهربائية والإلكترونية" كنفائات محلية، وعلى جهات تصنيع الأجهزة الإلكترونية التي يغطيها التوجيه الحصول على هذه المنتجات بعد انتهاء فترة استخدامها.



## تعليمات السلامة

يجب قراءة تعليمات السلامة بعناية وبشكل تام. يرجى مراعاة جميع التنبيهات والتحذيرات المطبوعة على الجهاز أو الواردة في دليل المستخدم.



احفظ هذا الجهاز بعيداً عن الرطوبة ودرجات الحرارة المرتفعة.



ضع الجهاز على سطح ثابت قبل تهيئته.



تستخدم الفتحات الموجودة في الحاوية لتحريك الهواء ومنع ارتفاع درجة حرارة الجهاز. لذا تجنب تغطية هذه الفتحات.



- استخدم نفس نوع البطارية أو نوع مكافئ لها، حسبما توصي به الجهة المصنعة، وذلك للحيلولة دون حدوث انفجار نتيجة استبدال البطارية بصورة غير صحيحة.
- احرص دائماً على وضع البطارية في مكان آمن.



- تجنب ترك الجهاز في بيئة غير خاضعة للتحكم تزيد درجة الحرارة بها عن ٦٠ مئوية (١٤٠ فهرنهايت) أو تقل عن ٠ مئوية (٣٢ فهرنهايت)، حيث قد يؤدي ذلك إلى إتلاف الجهاز.
- لا ينبغي أن تتجاوز درجة الحرارة المحيطة بهذه الوحدة أثناء تشغيلها ٣٥ درجة مئوية (٩٥ فهرنهايت).



- تأكد من أن الجهد الكهربائي في النطاق الآمن وقد تم ضبطه بالشكل الصحيح على ١٠٠~٢٤٠ فولت قبل توصيل الجهاز بمنفذ الطاقة.
- احرص دائماً على فصل كبل التيار المتردد من المنفذ قبل تركيب أية بطاقة أو وحدة إضافية في الجهاز.
- احرص دائماً على فصل كبل التيار المتردد أو إخراج وحدة البطارية أو إيقاف تشغيل مقبس الحائط، في حالة ترك الجهاز دون استخدام لفترة زمنية محددة بهدف الحد من استهلاك الطاقة بأقصى قدر ممكن.



ضع كبل التيار الكهربائي في مكان بحيث لا يمر عليه أي شخص. وتجنب وضع أي شيء أعلى الكبل.



احرص دائماً على إبعاد الأجسام المغناطيسية أو الكهربائية القوية عن الجهاز.



عند توصيل كبل متحد المحور في موالف التلفزيون، فإنه يلزم التأكد من توصيل الغطاء المعدني بنظام التاريض الوقائي الخاص بالمباني توصيلاً سليماً.



لا تقم بسكب أي سائل داخل الفتحات؛ حيث قد يؤدي ذلك إلى تلف الجهاز أو التعرض لصدمة كهربائية.



في حالة التعرض لأي من الحالات التالية، اطلب فحص الجهاز من قبل فني الخدمة:

- تعرض كبل أو مقيس التيار للتلف.
- تسرب أي سائل إلى داخل الجهاز.
- تعرض الجهاز للرطوبة.
- عدم عمل الجهاز بصورة جيدة أو تعذر تشغيله وفقاً لدليل المستخدم.
- تعرض الجهاز للسقوط والتلف.
- وجود آثار تحطم واضحة على الجهاز.



### مميزات المنتج النظيفة

- استهلاك منخفض للطاقة أثناء الاستخدام ووضع الاستعداد
- استخدام محدود للمواد الضارة بالبيئة والصحة
- سهولة الفك وإعادة الاستخدام
- الاستخدام المخفض للموارد الطبيعية من خلال التشجيع على إعادة الاستخدام
- عمر أطول للمنتج من خلال عمليات الترقية السهلة
- إنتاج منخفض للمخلفات الصلبة من خلال سياسة الاسترداد
- السياسة البيئية
- لقد تم تصميم المنتج للتمكن من إعادة الاستخدام السليم للأجزاء وإعادة التدوير ولا يجب التخلص منه
- يجب على المستخدمين الاتصال بمركز التجميع المحلي المعتمد لإعادة التدوير والتخلص من المنتجات التي انتهى عمرها الافتراضي.



## عناوين MSI الرئيسية

اكتشف المزيد حول عناوين MSI الرئيسية على <http://www.msi.com>  
و <https://www.youtube.com/user/MSIGamingGlobal>

### محرك SteelSeries فقط في كمبيوتر MSI GAMING المحمول

تتعاون MSI مع SteelSeries لتطوير محرك SteelSeries حصري في أجهزة الكمبيوتر المحمولة الخاصة بالألعاب. محرك SteelSeries هو التطبيقات التي تجمع بين كل المزايا المتكررة لهواة الألعاب في إدارة الأجهزة المتعددة.



### كمبيوتر MSI المحمول للألعاب هو أول كمبيوتر محمول للألعاب يحتوي على تطبيق تشغيل XSplit Gamecaster

يحتوي كمبيوتر MSI المحمول للألعاب على XSplit Gamecaster، أسهل حل للتشغيل الحي والتسجيل لهواة الألعاب. انظر الدليل الأساسي لـ XSplit Gamecaster.



### الصوت من Dynaudio على أجهزة الكمبيوتر المحمولة الخاصة بالألعاب MSI

تتشارك MSI مع Dynaudio، متخصصي الصوت الدنماركيين، في أجهزتها المحمولة الخاصة بالألعاب من أجل أن تقدم لك أداءً صوتيًا أصيلاً.





## إخطار محرك الأقراص الضوئية

تحذير: يشتمل هذا الجهاز على نظام ليزر ومصنف على أنه "منتج ليزر من الفئة ١". لاستخدام هذا الطراز بشكل ملائم، اقرأ دليل الإرشادات بعناية واحتفظ به للرجوع إليه مستقبلاً. في حالة وجود مشكلات مع هذا الطراز، برجاء الاتصال بأقرب "مركز خدمة معتمد". لمنع التعرض المباشر لشعاع الليزر، تجنب محاولة فك المبيت.

## العلامات التجارية

- ◀ جميع العلامات التجارية مملوكة لأصحابها.
- ◀ تعد THX و THX TruStudio Pro علامتين تجاريتين لشركة THX Ltd التي قد تكون مسجلة في بعض الولايات. جميع الحقوق محفوظة.
- ◀ Sound Blaster® هي علامة تجارية مسجلة لشركة Creative Technology Ltd.

## تاريخ النسخة المنقحة

- ◀ الإصدار: ١.٠
- ◀ التاريخ: ٢٠١٥, ٠٢





***msi***<sup>®</sup>

**2**

تعريفات

تهانينا لك على استخدام هذا الكمبيوتر المحمول المصمم على نحو رائع. سوف تستمتع بتجربة ممتعة واحترافية عند استخدام هذا الكمبيوتر المحمول الفريد. وإنه لمن دواعي فخركنا إخبار المستخدمين أنه قد تم اختبار هذا الكمبيوتر المحمول واعتماده بصورة وافية بفضل سمعتنا في اكتساب ثقة العملاء ورضاهم بصورة لا نظير لها.

## خريطة الدليل

يقدم دليل المستخدم بين يديك مجموعة من التوجيهات والإرشادات الخاصة بكيفية تشغيل هذا الكمبيوتر المحمول. لذا، يوصى بقراءة هذا الدليل بكل عناية قبل استخدام هذا الكمبيوتر المحمول.

**الفصل الأول، مقدمة،** يزود المستخدمين بمعلومات السلامة والتنبيهات الأساسية المرتبطة باستخدام الكمبيوتر المحمول.

**الفصل الثاني، مقدمات** يعطي تعليمات مختصرة للكمبيوتر المحمول، تشمل نظرات عامة، وأزرار الوظائف، وأزرار التشغيل السريع، وموصلات، ومصابيح LED، إلخ..

**الفصل الثالث، كيفية البدء،** يقدم تعليمات التشغيل الأساسية لمساعدة المستخدمين في التعرف على هذا الكمبيوتر المحمول.

## إخراج محتويات العبوة

قم بفك صندوق الشحن أولاً، ثم تحقق من جميع العناصر بكل حرص وعناية. وفي حالة العثور على عنصر تالف أو مفقود، يرجى الاتصال بالموزع المحلي على الفور. وعليك الاحتفاظ أيضاً بالعبوة ومواد التعبئة التي قد تحتاج إليها لشحن الوحدة فيما بعد. علماً بأن العبوة ينبغي أن تحتوي على العناصر التالية:

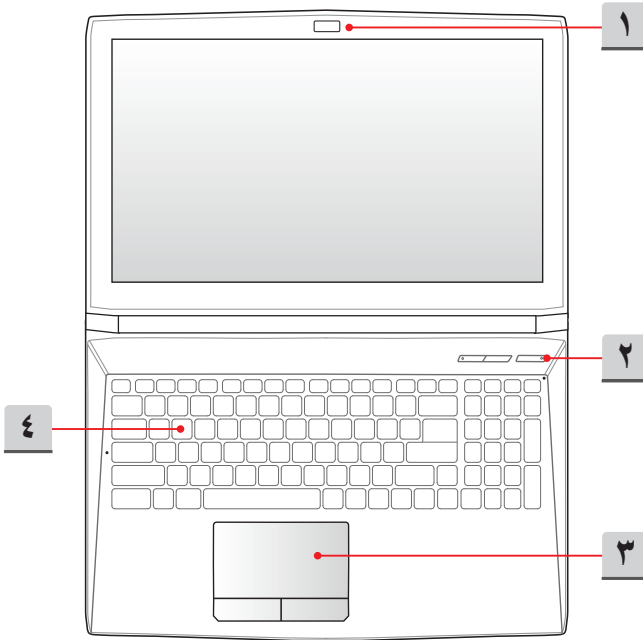
- ▶ الكمبيوتر المحمول
- ▶ دليل البدء السريع
- ▶ مهايئ تيار متردد/تيار مباشر وكبل تيار متردد
- ▶ حقيبة لحمل الجهاز (اختيارية)
- ▶ قرص تطبيقات شامل، يحتوي على نسخة كاملة من دليل المستخدم وبرامج التشغيل والأدوات ووظيفة الاستعادة الاختيارية وغيرها.

## نظرة عامة على المنتج

يقدم هذا القسم وصفاً حول الجوانب الأساسية بالكمبيوتر المحمول. ويساعدك ذلك في التعرف على شكل الجهاز قبل استخدامه. يرجى العلم بأن الأشكال الموضحة هنا هي لأغراض مرجعية فقط.

### منظر علوي مفتوح

يساعد الرسم التوضيحي والوصف الموضح أدناه والخاص بالمنظر العلوي للجهاز حال فتحه على استعراض منطقة التشغيل الرئيسية به.



## ١ - كاميرا ويب / مصباح LED لكاميرا الويب / ميكروفون داخلي

- يمكن استخدام كاميرا الويب المضمنة لالتقاط الصور أو تسجيل مقاطع الفيديو أو إجراء المحادثات عبر الإنترنت، وغيرها من التطبيقات التفاعلية الأخرى.
- يضيء مؤشر مصباح بيان حالة كاميرا الويب (LED)، والموجود بجوار كاميرا الويب، عند تنشيط وظيفة كاميرا الويب؛ وينطفئ عند إيقاف تشغيل هذه الوظيفة.
- الميكروفون المدمج يؤدي نفس وظيفة الميكروفون الخارجي.

## ٢ - أزرار التشغيل السريع

استخدم أزرار التشغيل السريع لتنشيط التطبيقات أو الأدوات المعنية. تعمل أزرار البدء السريع التالية فقط مع نظام التشغيل المزود بتهيئة تطبيق SCM. اعثر على تطبيق SCM في قرص الكل في واحد المتوفر مع الحزمة من أجل تشغيل سهل وملائم. يوصى وبشدة بتهيئة تطبيق SCM.

- استخدم هذا الزر للوصول إلى أقصى سرعة المرحلة لتبريد الحرارة الزائدة للكمبيوتر المحمول.
- يضيء الزر LED عند ضبط سرعة المروحة على أقصى مستوى؛ ينطفئ LED عند اختيار وضع AUTO (تلقائي).



**Cooler Boost**  
(منشط التبريد)

- قد يأتي هذا الكمبيوتر المحمول مثبتًا عليه مسبقًا تطبيق فريد لإدارة لوحة المفاتيح (SteelSeries Engine SSE). وباستخدام هذا التطبيق، سيتمكن المستخدمون من امتلاك مجموعات مختلفة من المفاتيح السريعة بلوحة المفاتيح المحددة بشكل منفصل لحالات معينة.
- استخدم هذا الزر لإظهار واجهة مستخدم SSE.
- إذا لم يكن الكمبيوتر المحمول يحتوي على تطبيق SSE المثبت مسبقًا، فسوف يُستخدم هذا الزر لتغيير حالة سطوع لوحة المفاتيح.



**SSE**  
(اختياري)

## زر الطاقة

- استخدم هذا الزر لتشغيل الكمبيوتر المحمول وإيقافه.
- استخدم هذا الزر لإيقاف الجهاز من حالة الخمول.
- مؤشر بيان حالة الطاقة
- يضيء مؤشر LED عند تشغيل الجهاز.
- ينطفئ مؤشر LED عند إيقاف تشغيل الكمبيوتر المحمول.



الطاقة

## ٣- لوحة لمسية

عبارة عن جهاز توجيه للكمبيوتر المحمول.

## ٤- لوحة مفاتيح

توفر لوحة المفاتيح المضمنة جميع الوظائف الخاصة بلوحة مفاتيح كاملة الحجم.

## مفاتيح [Fn] لبدء التشغيل السريع

استخدم أزرار [Fn] من لوحة المفاتيح لتنشيط التطبيقات أو الأدوات المعينة.

بمساعدة هذه المفاتيح، سيتمكن المستخدمون من العمل بمزيد من الفعالية.

تعمل المفاتيح التالية فقط مع نظام التشغيل المزود بتثبيت تطبيق SCM.

- يمكن تثبيت أداة للألعاب أو **Dragon Gaming Center** بشكل مسبق على هذا الكمبيوتر المحمول، مما يتيح للمستخدمين حلًا مدهشًا وفعالًا في لعب الألعاب.

- مع التثبيت المسبق لـ **Dragon Gaming Center**، اضغط مع الاستمرار على مفتاح **Fn**، ثم اضغط على مفتاح **F4** لإظهار علامة التبويب [التشغيل الفوري]: (إعداد مفتاح التشغيل) لتحديد زر التشغيل السريع لتشغيل تطبيق معين. بمجرد القيام بالإعداد، استخدم الزرين **Fn** و **F4** لتشغيل التطبيق المعين. إذا ترك المستخدمون هذا الزر دون تحديد، استخدم الزرين **Fn** و **F4** مرة أخرى لإظهار علامة التبويب [التشغيل الفوري: Play Key Setting].
- ومع ذلك، إذا لم يتم تثبيت **Dragon Gaming Center** أو تمت إزالته، فاستخدم الزرين **Fn** و **F4** لتشغيل التطبيق المحدد من قبل المستخدم.



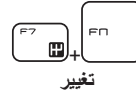
- اضغط مع الاستمرار على مفتاح **Fn**، ثم اضغط على مفتاح **F5** بشكل متكرر للتبديل بين أوضاع توفير الطاقة المختلفة التي يوفرها **ECO Engine (المحرك الإقتصادي)**، أو لإيقاف تشغيل هذه الوظيفة على التوالي.



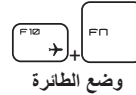
- اضغط مع الاستمرار على مفتاح **Fn**، ثم اضغط على مفتاح **F6** لتشغيل وظيفة كاميرا الويب. ثم عاود الضغط عليه مرة أخرى لإيقاف تشغيل هذه الوظيفة.



- اضغط مع الاستمرار على مفتاح **Fn**، ثم استمر في الضغط على مفتاح **F7** للتبديل بين الأوضاع **Sport / Comfort / Green** وتغيير الأداء.
- ستنشيط هذه الوظيفة فقط عند توصيل كبل التيار المتردد ويتم ضبط الإعداد الافتراضي على وضع **Sport**.

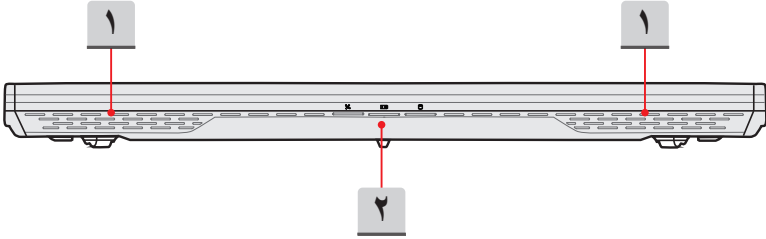


- اضغط مع الاستمرار على مفتاح **Fn**، ثم اضغط بعد ذلك على مفتاح **F10** بصفة متكررة لتشغيل وضع الطائرة أو إيقاف تشغيله.
- لاعتبارات السلامة أثناء الطيران، يوصى دائماً بتشغيل Airplane Mode (وضع الطائرة) أثناء الطيران.
- ارجع إلى وضع Airplane (الطائرة) تحت [Start] (ابتداءً) / **Settings** (إعدادات) / **Change PC Settings** (تغيير إعدادات الجهاز) / **Network** (شبكة) / **Airplane mode** (وضع الطائرة) على سطح المكتب للتحقق من حالة الجهاز.





## منظر جانبي أمامي



## ١- سماعات ستيريو

توفر صوت عالي الجودة مع دعم نظام الاستريو ووظيفة هاي فاي.

## ٢- مؤشر بيان الحالة

## شبكة محلية لاسلكية (WiFi)

- يومض مصباح LED عند تمكين وظيفة الشبكة اللاسلكية المحلية (WiFi).
- ينطفئ مصباح LED عند تعطيل هذه الوظيفة.



## حالة البطارية

- يضيء مصباح LED عند شحن البطارية.
- يومض باستمرار في حالة تعطل البطارية، ويُوصى في هذه الحالة بتركيب بطارية جديدة.
- اتصل بالموزع المحلي لشراء نوع مماثل من البطاريات التي توصي بها الجهة المصنعة.
- ينطفئ مؤشر بيان حالة البطارية عند اكتمال شحنه أو عند فصل مهايئ التيار المتردد/التيار المباشر.

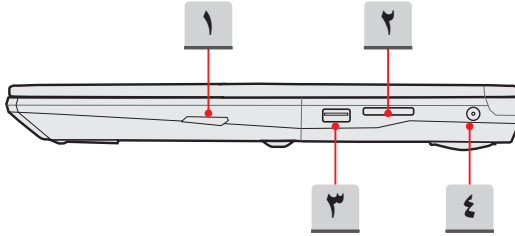


## مؤشر نشاط المحرك

يضيء مصباح LED عندما يدخل النظام إلى محركات التخزين الداخلية.



## منظر جانبي أيمن



### ١ - مشغل الأقراص البصري

هذا الكمبيوتر المحمول مزود بجهاز تخزين ضوئي. يعتمد الجهاز الفعلي المثبت مسبقًا على الكمبيوتر المحمول على الموديل الذي اشتريته.

### ٢ - قارئ البطاقات

قد يدعم قارئ البطاقات المدمج بطاقة SD3.0 (التأمين الرقمي). اتصل بالموزع المحلي لمعرفة المزيد من المعلومات والبيانات الصحيحة مع ملاحظة إمكانية اختلاف بطاقات الذاكرة المدعومة دون إخطار.

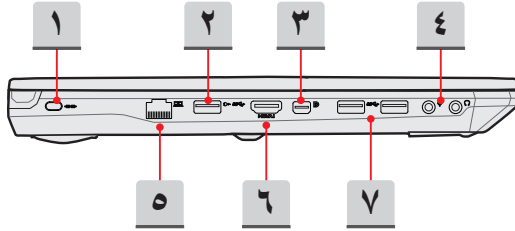
### ٣ - منفذ USB 2.0

يتيح منفذ USB 2.0 توصيل الأجهزة الطرفية ذات واجهة USB مثل الماوس ولوحة المفاتيح والمودم ووحدة القرص الثابت المحمول والطابعة وغيرها.

### ٤ - موصل الطاقة

يستخدم هذا الموصل لتوصيل مهائئ التيار المتردد/التيار المستمر ومصدر إمداد التيار بالكمبيوتر المحمول.

## منظر جانبي أيسر



### ١- قفل Kensington

يوفر هذا الكمبيوتر المحمول فتحة لقفل Kensington، والتي تتيح للمستخدمين تأمين الكمبيوتر المحمول في موضعه باستخدام مفتاح أو جهاز PIN ميكانيكي وتوصيله عبر كبل معدني مطاطي. يشتمل طرف الكبل على حلقة صغيرة تتيح لف الكبل بالكامل حول كائن دائم، مثل مائدة ثقيلة أو شيء آخر مشابه، مما يؤمن الكمبيوتر المحمول في موضعه.

### ٢- منفذ USB 3.0/منفذ للشاحن الفائق

يوفر USB 3.0، وهو USB فائق السرعة، مستويات عالية من السرعة للواجهة لوصيل العديد من الأجهزة، مثل أجهزة التخزين أو المحركات الصلبة أو كاميرات الفيديو ويمنح المزيد من المزايا علاوة على نقل البيانات بسرعة عالية.

منفذ USB ذو الشاحن الفائق Super Charger يوفر وظيفة شحن أسرع للطاقة لأجهزة Apple عندما يكون الكمبيوتر المحمول متوقفًا عن التشغيل.

### ٣- Mini-DisplayPort

Mini-DisplayPort هو إصدار مصغر من DisplayPort، مع مهايئ مناسب، قد يتم استخدام Mini-DisplayPort لتشغيل الشاشات مع واجهة VGA أو DVI أو HDMI.

### ٤- موصلات منافذ الصوت

توفر صوت عالي الجودة مع دعم نظام الاستريو ووظيفة هاي فاي.

#### الميكروفون

يستخدم لتوصيل الميكروفون الخارجي.



#### سماعة الرأس

منفذ توصيل السماعات الخارجية أو سماعات الرأس.



#### ٥- موصل RJ-45

يُستخدم موصل إيثرنت ١٠٠٠/١٠٠/١٠ لتوصيل كبل LAN للاتصال بالشبكة.

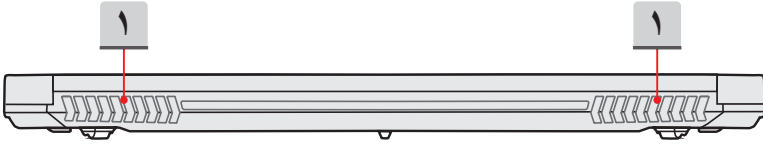
#### ٦- موصل HDMI

موصل HDMI (واجهة الوسائط المتعددة عالية الدقة) هو واجهة قياسية جديدة لأجهزة الكمبيوتر والشاشات والأجهزة الإلكترونية الاستهلاكية التي تدعم الصورة القياسية أو عالية الدقة أو المحسنة بالإضافة إلى الصوت الرقمي متعدد القنوات من خلال كبل منفرد.

#### ٧- منافذ USB 3.0

يوفر USB 3.0، وهو USB فائق السرعة، مستويات عالية من السرعة للواجهة لتوصيل العديد من الأجهزة، مثل أجهزة التخزين أو المحركات الصلبة أو كاميرات الفيديو ويمنح المزيد من المزايا علاوة على نقل البيانات بسرعة عالية.

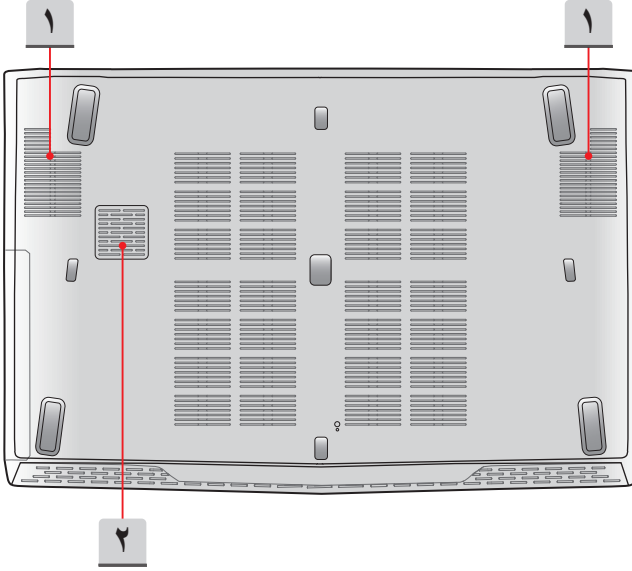
## منظر جانبي خلفي



### ١- مروحة التهوية

تم تصميم مروحة التهوية لتبريد النظام. لذا تجنب سدها للسماح بدوران الهواء.

## منظر جانبي سفلي



### ١ - مروحة التهوية

تم تصميم مروحة التهوية لتبريد النظام. لذا تجنب سدها للسماح بدوران الهواء.

### ٢ - سماعة بمضخم صوت

تستخدم سماعة مضخم الصوت لإخراج ترددات صوتية منخفضة الطبقة تعرف بالجهير.

## المواصفات

الخصائص المادية	
الأبعاد	٣٨٣ (عرض) × ٢٦٠ (عمق) × ٢٩-٢٧ (ارتفاع) مم (بوصة ١٥,٦) ٤١٩,٩ (عرض) × ٢٨٧,٨ (عمق) × ٣٢-٢٩,٨ (ارتفاع) مم (بوصة ١٧,٣)
الوزن	٢,٤ كجم مع البطارية (بوصة ١٥,٦) ٢,٧ كجم مع البطارية (بوصة ١٧,٣)
وحدة المعالجة المركزية	
الحزمة	BGA
نوع المعالج (اختياري)	معالج Intel® رباعي/ثنائي المراكز
TDP (الطاقة الحرارية للتصميم)	٣٧~٤٧ واط
الرقائق الرئيسية	
PCH	Intel® Lynx Point HM87
الذاكرة	
التقنية	DDR3L ١٦٠٠ ميجا هرتز
الذاكرة	فتحات 2 عدد SO-DIMM
الحد الأقصى	حتى ١٦ جيجابايت
الطاقة	
محول التيار المتردد/التيار المستمر (١) (اختياري)	١٥٠ وات، ١٩,٥ فولت إدخال: ١٠٠~٢٤٠ فولت ٦٠~٥٠ هرتز إخراج: ١٩,٥ فولت === ٧,٧ أمبير ⊕●⊖
محول التيار المتردد/التيار المستمر (٢) (اختياري)	١٢٠ وات، ١٩,٥ فولت إدخال: ١٠٠~٢٤٠ فولت ٦٠~٥٠ هرتز إخراج: ١٩,٥ فولت === ٦,١٥ أمبير ⊕●⊖
نوع البطارية	٦ خلايا
بطارية RTC	نعم

التخزين (قد تختلف العناصر المدرجة هنا دون إخطار)	
تصميم محرك الأقراص الصلبة (HDD)	مصباح HDD ٢,٥ بوصة
SSD (اختياري)	محرك M.2 2280 SSD
جهاز محرك الأقراص الضوئية (اختياري)	Super Multi / Blu-ray/ BD Writer
منفذ الدخل/الخروج	
USB	عدد ٣ (الإصدار ٣,٠) عدد ١ (الإصدار ٢,٠)
دخل المايكروفون	عدد ١
خرج سماعة الرأس	عدد ١ (دعم خرج S/PDIF)
RJ45	عدد ١
HDMI	عدد ١
Mini-DisplayPort	عدد ١
قارئ البطاقات	عدد ١ (SD3.0) قد تختلف بطاقات الذاكرة المدعومة بدون إخطار.
منفذ الاتصال	
الشبكة المحلية (LAN)	Ethernet بسرعة ١٠ / ١٠٠ / ١٠٠٠ ميجابت
شبكة محلية لاسلكية	مدعوم
Bluetooth	مدعوم
شاشة العرض	
نوع LCD (اختياري)	شاشة ١٥,٦ بوصة / ١٧,٣ بوصة FHD مضمن DisplayPort™ (eDP™) شاشة ٤K
السطوع	يتم التحكم فيه من خلال مفتاحي التشغيل السريع K/B



الصورة	
الرسومات	بطاقة رسومات منفصلة NVIDIA® GeForce® مع Optimus™ NVIDIA® مدعوم
VRAM	GDDR5، استنادًا إلى بنية GPU (وحدة معالجة الرسومات)
خرج HDMI	مدعوم
خرج DisplayPort	مدعوم
وظيفة العرض المتعدد (Multi-display)	مدعوم
كاميرا الويب	
كاميرا CMOS عالية الوضوح	مدعوم
الصوت	
سماعة داخلية	٤ سماعات + مضخم صوت واحد
مستوى الصوت	يتم ضبطه باستخدام مفتاح التشغيل السريع والمفاتيح بلوحة المفاتيح.
البرامج ونظام BIOS	
بدء التشغيل من USB Flash	بدء التشغيل من قرص USB مرن و فلاش USB من خلال نظام DOS
BIOS	دعم تمهيد سريع
أخرى	
التوافق	WHQL
فتحة قفل Kensington	عدد ١





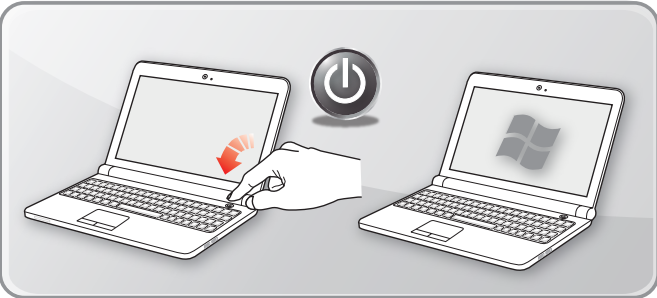
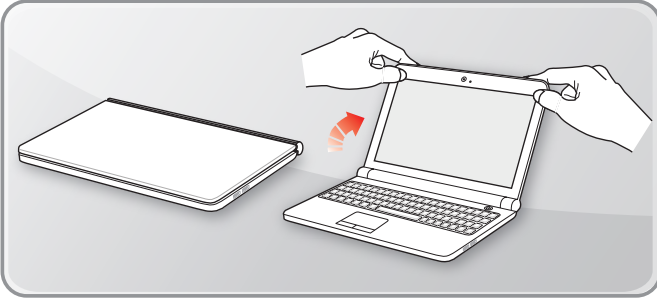
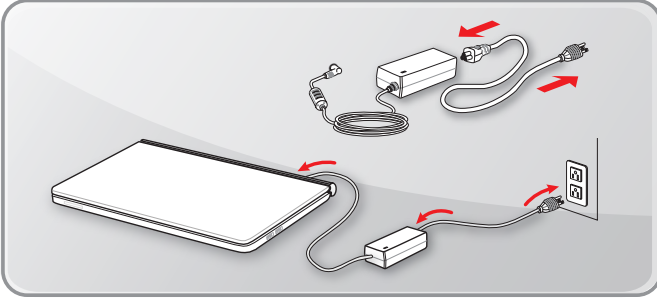
***msi***<sup>®</sup>

**3**

كيفية البدء

## بدء استخدام الكمبيوتر المحمول

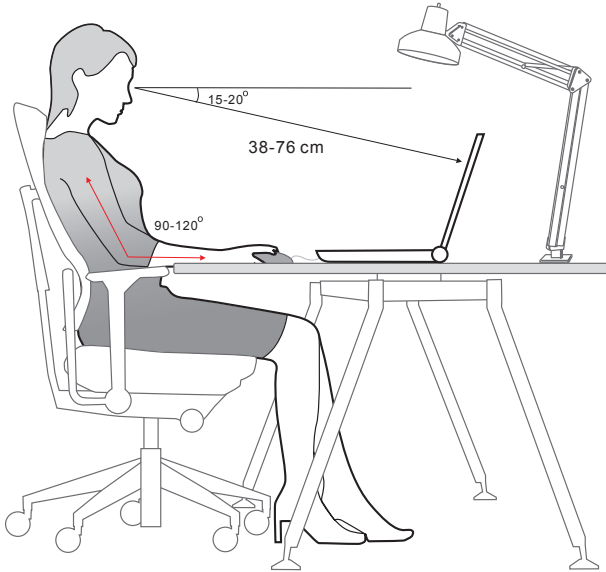
بالنسبة للمستخدمين الجدد لهذا الكمبيوتر المحمول، نود أن نوصيكم باتباع الرسومات الموضحة أدناه لبدء استخدام الكمبيوتر المحمول.



## كيفية استخدام الكمبيوتر المحمول بأمان

إذا كنت مستخدماً مبتدئاً للكمبيوتر المحمول، فيرجى قراءة الإرشادات التالية لضمان سلامتك والشعور بالراحة أثناء التشغيل.

- ◀ ينبغي أن تشمل منطقة العمل على إضاءة كافية.
- ◀ اختر كرسيًا مريحًا واضبط ارتفاعه حسبما يناسبك.
- ◀ قم بضبط المسند الخلفي لتسند ظهرك من الأسفل بشكل مريح عندما تكون جالسًا في وضع مستقيم.
- ◀ ضع قدميك بشكل مسطح على الأرض واجعل ركبتيك مثنيتين بزاوية ٩٠ درجة.
- ◀ اجعل يديك ورسغيك عند مسند الرسغ أثناء الكتابة.
- ◀ اضبط زاوية/وضع لوحة العرض البلورية للحصول على رؤية مثالية.
- ◀ استخدم الكمبيوتر المحمول عندما يكون من السهل البقاء في مكان أكثر راحة.
- ◀ قم بتغيير وضعية الجلوس كثيرًا.
- ◀ مدّ جسدك ومارس التمارين بشكل منتظم.
- ◀ تذكر الحصول على قسط من الراحة بعد العمل لفترة من الوقت.



## كيفية إدارة إمداد الطاقة

يقدم هذا القسم للمستخدمين تنبيهات سلامة أساسية لمراعاتها عند استخدام محول تيار متردد/مباشر وطاقة البطارية بشكل ملائم.

### مهايي تيار متردد/تيار مباشر

لتشغيل كمبيوتر محمول بأمان وبشكل سليم، يوصى بشدًى بتوصيل محول الطاقة المرفق قبل تشغيله للمرة الأولى. فيما يلي بعض نصائح "افعل ولا تفعل" بالنسبة لمحول التيار المتردد/المباشر.

#### ◀ افعل

- استخدم المحول المرفق مع الكمبيوتر المحمول فقط.
- وصل الجهاز بمنفذ طاقة على دائرة كهربائية مختلفة عن تلك الدائرة المتصلة بها وحدة الاستقبال.
- زيادة المسافة الفاصلة بين الجهاز ووحدة الاستقبال.
- توخ الحذر دائماً من الحرارة الصادرة من محول التيار المتردد/التيار المباشر أثناء استخدامه.
- الرجوع إلى الموزع المحلي أو فني راديو/تلفزيون متخصص للحصول على المساعدة اللازمة.

#### ◀ لا تفعل

- استخدام محول آخر من نوع آخر، لأن هذا قد يؤدي إلى تلف الكمبيوتر أو الأجهزة المتصلة به.
- تغطية محول قيد الاستخدام لأن هذا قد يولد حرارة.

## طاقة البطارية

هذا الكمبيوتر المحمول مزود ببطارية ليثيوم بوليمر عالية السعة. بطارية الليثيوم بوليمر القابلة لإعادة الشحن هي مصدر طاقة داخلي للكمبيوتر المحمول. كن حريصاً ألا يتم استبدال مجموعة البطارية عن طريق المستخدمين.

#### ◀ الحفاظ على طاقة البطارية

طاقة البطارية الفعالة هامة للحفاظ على التشغيل الطبيعي. إذا لم تتم إدارة طاقة البطارية بشكل جيد، فقد يتم فقد البيانات المحفوظة والإعدادات المخصصة. لإطالة عمر البطارية وتجنب فقدان الطاقة المفاجئ، اقرأ الإرشادات أدناه:

- أوقف تشغيل النظام إذا كان النظام سيكون في وضع السكون لبعض الوقت أو قل مدة مؤقت الإيقاف المؤقت.
- أوقف النظام إذا لم تكن ستستخدمه لفترة من الوقت.
- قم بتعطيل الإعدادات غير الضرورية أو فك الأجهزة الطرفية غير المستخدمة.
- وصل مهايي التيار المتردد/التيار المباشر بالنظام متى أمكن.

#### ◀ شحن البطارية

يمكن إعادة شحن البطارية أثناء تركيبها في الكمبيوتر المحمول. يرجى الانتباه إلى الإرشادات التالية قبل إعادة شحن البطارية:

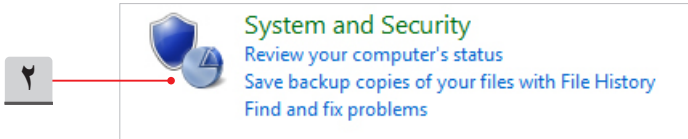
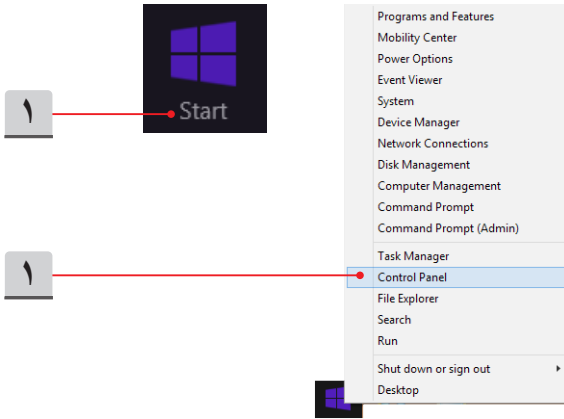
- إذا لم تكن هناك بطارية مشحونة متوفرة، احفظ عملك وأغلق كافة البرامج قيد التشغيل وأغلق النظام.
- قم بتوصيل البطارية بمهائئ تيار متردد/تيار مباشر خارجي.
- يمكنك استخدام النظام أو تعليق تشغيله أو إيقافه دون مقاطعة عملية الشحن.
- بطارية الليثيوم بوليمر ليس لها أثر على الذاكرة. من غير الضروري تفريغ البطارية قبل إعادة الشحن. ورغم ذلك، فإنه لإطالة عمر البطارية، فإننا نقترح أنه من الضروري أن تم استهلاك طاقة البطارية بالكامل مرة كل شهر.
- سيتم تحديد وقت الشحن الفعلي من خلال التطبيقات قيد الاستخدام.

## كيفية إعداد خطة الطاقة في Windows

الخطوات التالية توضح كيفية توفير طاقة البطارية للكمبيوتر المحمول عن طريق استخدام خطة توفير طاقة. اتبع التعليمات التالية لضبط إعدادات إدارة الطاقة في نظام تشغيل Windows:

تتيح لك خيارات الطاقة في نظام تشغيل Windows إمكانية التحكم في مزايا إدارة الطاقة الخاصة بالشاشة ومحرك الأقراص الصلبة والبطارية.

- ١ - اسحب مؤشر الماوس إلى الركن الأيسر السفلي من الشاشة وسوف تظهر أيقونة [Start] (ابداً). انقر بزر الماوس الأيمن على الأيقونة لعرض قائمة الاختيار. حدد [Control Panel] (لوحة التحكم) في القائمة.
- ٢ - انقر فوق [System and Security] (النظام والحماية).
- ٣ - انقر على [Power Options] (خيارات الطاقة).
- ٤ - ثم حدد خطة الطاقة التي تلبي احتياجاتك الشخصية.
- ٥ - ستعرض أيقونة الطاقة خيارات. يمكنك تشغيل الكمبيوتر من وضع توفير الطاقة من خلال النقر على زر الطاقة.







## Power Options

[Change battery settings](#) | [Require a password when the computer wakes](#) | [Change what the power buttons do](#) | [Change when the computer sleeps](#)



### Choose or customize a power plan

A power plan is a collection of hardware and system settings (like display brightness, sleep, etc.) that manages how your computer uses power. [Tell me more about power plans](#)

Preferred plans

☒ **Balanced (recommended)**

Automatically balances performance with energy consumption on capable hardware.

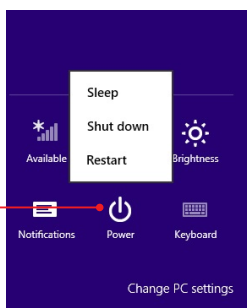
[Change plan settings](#)

☐ Power saver

Saves energy by reducing your computer's performance where possible.

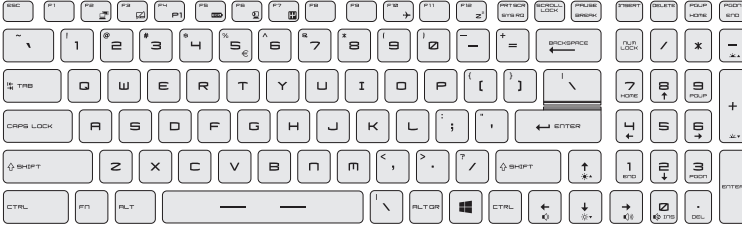
[Change plan settings](#)

Show additional plans



## كيفية استخدام لوحة المفاتيح

يوفر الكمبيوتر المحمول لوحة مفاتيح متكاملة الوظائف. لضمان عمل لوحة المفاتيح بشكل سليم، يوصى بتثبيت تطبيق SCM في نظام التشغيل الخاص بك.



## مفتاح Windows

يمكنك العثور على مفتاح شعار Windows على لوحة المفاتيح، والذي يستخدم لأداء وظائف معينة خاصة بنظام Windows، مثل فتح قائمة بدء وتشغيل قائمة الاختصارات.



## تغيير الشاشة

قم بتبديل وضع خرج العرض بين شاشة العرض البلورية وشاشة خارجية، أو كليهما.



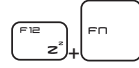
## تعطيل أو تمكين لوحة اللمس

قم بتمكين أو تعطيل وظيفة اللوحة اللمسية.

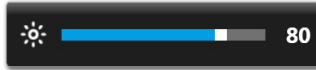


## دخول وضع السكون

شغل الكمبيوتر في وضع السكون (وفقًا لتكوين النظام). اضغط على زر الطاقة لإخراج الجهاز من حالة السكون.



## ضبط مستويات سطوع الشاشة



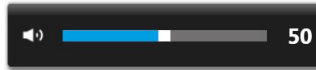
قم بزيادة سطوع شاشة العرض البلورية.



قم بخفض سطوع شاشة العرض البلورية.



## ضبط مستويات صوت السماعات



قم بزيادة صوت مكبر الصوت المضمن.



اخفض صوت مكبر الصوت المضمن.



قم بتعطيل وظيفة الصوت بالكمبيوتر.

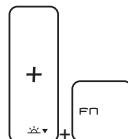


## اضبط مستويات السطوع لمصابيح الإضاءة الخلفية LED للوحة المفاتيح

قم بزيادة مستوى السطوع لمصابيح الإضاءة الخلفية LED للوحة المفاتيح.



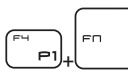
قم بتقليل مستوى السطوع لمصابيح الإضاءة الخلفية LED للوحة المفاتيح.



## مفاتيح التشغيل السريع

استخدم مفاتيح مجموعة [Fn] من لوحة المفاتيح لتنشيط التطبيقات أو الأدوات المعينة. بمساعدة هذه المفاتيح، سيتمكن المستخدمون من العمل بمزيد من الفعالية.

- يمكن تثبيت أداة للألعاب أو **Dragon Gaming Center** بشكل مسبق على هذا الكمبيوتر المحمول، مما يتيح للمستخدمين حلاً مدهشاً وفعالاً في لعب الألعاب.
- مع التثبيت المسبق لـ **Dragon Gaming Center**، اضغط مع الاستمرار على مفتاح **Fn**، ثم اضغط على مفتاح **F4** لإظهار علامة التبويب [التشغيل الفوري: إعداد مفتاح التشغيل] لتحديد زر التشغيل السريع لتشغيل تطبيق معين. بمجرد القيام بالإعداد، استخدم الزرين **Fn** و **F4** لتشغيل التطبيق المعين. إذا ترك المستخدمون هذا الزر دون تحديد، استخدم الزرين **Fn** و **F4** مرة أخرى لإظهار علامة التبويب [التشغيل الفوري: Play Key Setting].
- ومع ذلك، إذا لم يتم تثبيت **Dragon Gaming Center** أو تمت إزالته، فاستخدم الزرين **Fn** و **F4** لتشغيل التطبيق المحدد من قبل المستخدم.



تطبيق **Dragon Gaming Center**  
أو  
تطبيق اختياري

- اضغط مع الاستمرار على مفتاح **Fn**، ثم اضغط على مفتاح **F5** بشكل متكرر للتبديل بين أوضاع توفير الطاقة المختلفة التي يوفرها **ECO Engine (المحرك الاقتصادي)**، أو لإيقاف تشغيل هذه الوظيفة على التوالي.



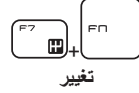
**ECO Engine**  
(محرك إيكو)  
(توفير الطاقة)

- اضغط مع الاستمرار على مفتاح **Fn**، ثم اضغط على مفتاح **F6** لتشغيل وظيفة كاميرا الويب. ثم عاود الضغط عليه مرة أخرى لإيقاف تشغيل هذه الوظيفة.



كاميرا الويب

- اضغط مع الاستمرار على مفتاح **Fn**، ثم استمر في الضغط على مفتاح **F7** للتبديل بين الأوضاع **Sport / Comfort / Green** وتغيير الأداء.
- ستنشط هذه الوظيفة فقط عند توصيل كبل التيار المتردد ويتم ضبط الإعداد الافتراضي على وضع **Sport**.



تغيير

- اضغط مع الاستمرار على مفتاح **Fn**، ثم اضغط بعد ذلك على مفتاح **F10** بصفة متكررة لتشغيل وضع الطائرة أو إيقاف تشغيله.
- لاعتبارات السلامة أثناء الطيران، يوصى دائماً بتشغيل **Airplane Mode** (وضع الطائرة) أثناء الطيران.
- ارجع إلى وضع **Airplane** (الطائرة) تحت **[Start](إبدأ) / Settings (إعدادات) / Change PC Settings (تغيير إعدادات الجهاز) / Network (شبكة) / Airplane mode (وضع الطائرة)]** على سطح المكتب للتحقق من حالة الجهاز.



وضع الطائرة

## ما هي لوحة اللمس

اللوحة اللمسية المدمجة في الكمبيوتر المحمول هي جهاز توجيه متوافق مع الماوس القياسي، مما يتيح لك التحكم في الكمبيوتر المحمول من خلال توجيه موقع المؤشر على الشاشة وإجراء التحديد باستخدام زريره.



### ◀ تهيئة اللوحة اللمسية

يمكنك تخصيص جهاز التوجيه لتلبية احتياجاتك الشخصية. على سبيل المثال، إذا كنت تستخدم اليد اليسرى، فقد ترغب في تبديل وظائف الزرين. وبالإضافة إلى ذلك، يمكنك تغيير حجم المؤشر على الشاشة وشكله وسرعة تحريكه وغيرها من الميزات الأخرى المتقدمة.

لتهيئة اللوحة اللمسية، يمكنك استخدام برنامج تشغيل Microsoft أو IBM PS/2 القياسي في نظام تشغيل Windows. تتيح قائمة خصائص الماوس الموجودة في لوحة التحكم تغيير التهيئة.

### ◀ تحديد الموضع والتحرك

ضع إصبعك على اللوحة اللمسية (باستخدام السبابة عادة) وسوف تعمل اللوحة المستطيلة كصورة مصغرة من شاشة العرض. عند تحريك طرف إصبعك عبر اللوحة، سيتحرك المؤشر على الشاشة بشكل متزامن في نفس الاتجاه. عندما يصل إصبعك لحافة اللوحة، ارفع إصبعك وضعه على موضع ملائم من اللوحة اللمسية لمواصلة التحرك.

### ◀ الإشارة والنقر

عند تحريك المؤشر ووضع فوق أيقونة، أو عنصر قائمة أو أمر تريد تنفيذه، ما عليك سوى الضغط برفق فوق اللوحة اللمسية أو الضغط فوق الزر الأيسر للتحديد. يسمى هذا الإجراء، الإشارة والنقر في التشغيل الأساسي للكمبيوتر المحمول. وعلى عكس جهاز التوجيه التقليدي مثل الماوس، يمكن أن تعمل اللوحة اللمسية بالكامل كزر أيسر، بحيث تكون كل ضغط على اللوحة اللمسية مساوية للضغط على الزر الأيسر. يؤدي الضغط بسرعة مرتين على اللوحة اللمسية إلى تنفيذ نقرة مزدوجة.

#### ◀ السحب والإفلات

يمكنك نقل ملفات أو كائنات على الكمبيوتر المحمول باستخدام السحب والإفلات. للقيام بذلك، ضع المؤشر على العنصر المراد واضغط برفق مرتين على اللوحة للمسية، ثم اجعل طرف الإصبع ملاصقاً للوحة المسية عند الضغطة الثانية. والآن يمكنك سحب العنصر المحدد إلى الموضع المطلوب من خلال تحريك الإصبع على اللوحة المسية ثم رفع إصبعك من على اللوحة المسية لإفلات العنصر في موقعه. أو بدلاً من ذلك، يمكنك الضغط مع الاستمرار على الزر الأيسر عند تحديد عنصر ثم تحريك إصبعك إلى الموقع المطلوب، وفي النهاية، تحرير الزر الأيسر لإنهاء عملية السحب والإفلات.

### ما هو محرك القرص الصلب

هذا الكمبيوتر المحمول مزود بمحرك أقراص صلبة كبير السعة ٢,٥ بوصة. وعادةً ما يتم استخدامه في تثبيت نظام التشغيل وتطبيقات البرامج. تجنب إزالة أو تركيب محرك الأقراص الثابتة عندما يكون الكمبيوتر المحمول قيد التشغيل. ينبغي أن يقوم باستبدال محرك الأقراص الصلبة بانع تجزئة أو مندوب صيانة معتمد.

### ما هو محرك الحالة الثابتة

قد يأتي هذا الكمبيوتر المحمول مزوداً بمحرك حالة ثابتة (SSD). محرك الحالة الثابتة هو عبارة عن جهاز تخزين يستخدم ذاكرة فلاش ثابتة. تجنب إزالة أو تركيب محرك الحالة الثابتة عندما يكون الكمبيوتر المحمول قيد التشغيل. ينبغي أن يقوم باستبدال محرك الحالة الثابتة بانع تجزئة أو مندوب صيانة معتمد.

## كيفية استخدام فتحة PCIe / SATA SSD Combo

فتحة M.2 SSD في الكمبيوتر المحمول متوافقة مع واجهتي SATA و PCIe، مع تقديم مزايا متنوعة للمستخدمين. يرجى اتباع التعليمات التالية لإلغاء تثبيت أو لتثبيت أقراص PCIe/ SATA SSD.

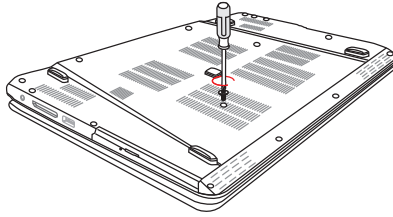
ملاحظة: قد يؤدي أي ضرر ناتج عن استبدال الجهاز إلى إلغاء الضمان.

١- قم بفك المسمار الذي يثبت محرك الأقراص الصلبة.

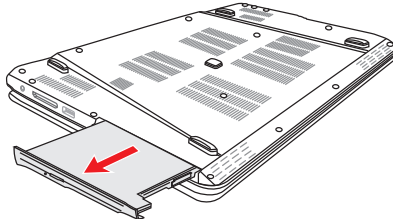
٢- اسحب محرك الأقراص الصلبة للخارج.

٣- قم بفك المسامير التي تثبت اللوح الخلفي وقم بإزالتها.

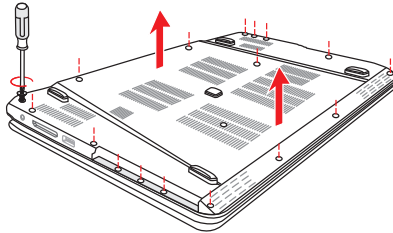
١



٢



٣





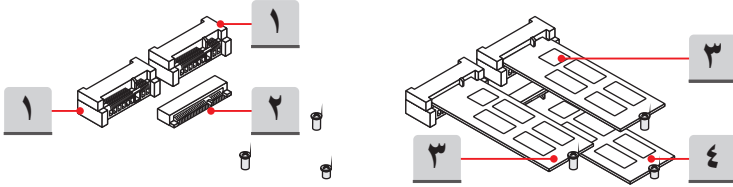
## أنواع الفتحة وSSD

١- فتحة SATA Gen 3 M.2

٢- فتحة SATA Gen 3 M.2 و PCIe 2.0 x2/ x4 Combo

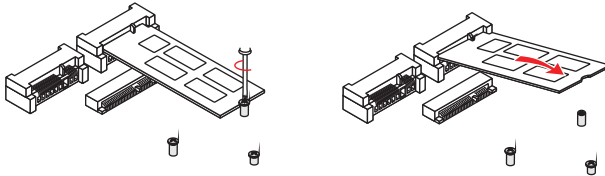
٣- SATA Gen 3 M.2 2280 SSD

٤- SATA Gen 3 M.2 أو PCIe 2.0 x2/ x4 2280 SSD

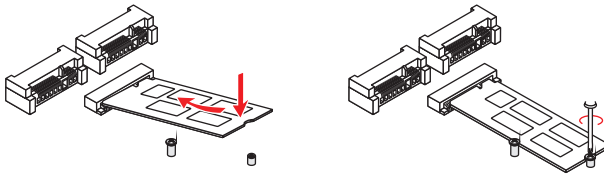


## إلغاء التثبيت والتثبيت

إلغاء التثبيت



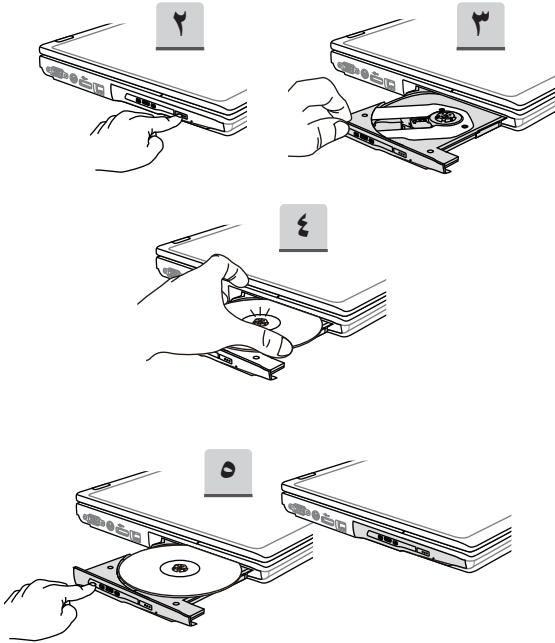
التثبيت



## كيف تستخدم محرك الأقراص الضوئية

قد يكون هذا الكمبيوتر المحمول مزودًا بمحرك تخزين ضوئي. اتبع التعليمات أدناه لإدخال قرص. الأجهزة الموضحة هنا هي لأغراض مرجعية فقط.

- ١- تأكد من تشغيل الكمبيوتر المحمول.
- ٢- اضغط على زر الإخراج على اللوحة وسوف ينزلق درج القرص للخارج جزئيًا.
- ٣- اسحب الدرج برفق للخارج حتى يمتد بالكامل.
- ٤- ضع القرص في الدرج وتأكد من وضع القرص بشكل صحيح وثابت. اضغط برفق في وسط القرص لتأمينه في مكانه.
- ٥- ادفع الدرج للخلف في المحرك.



## كيفية الاتصال بالإنترنت

### شبكة محلية لاسلكية

الشبكة المحلية اللاسلكية هي اتصال لاسلكي عريض النطاق يسمح لك بالاتصال بالإنترنت دون استخدام أي كابلات. يرجى اتباع التعليمات أدناه لإعداد اتصال شبكة محلية لاسلكية.

#### ❖ إيقاف وضع الطيران

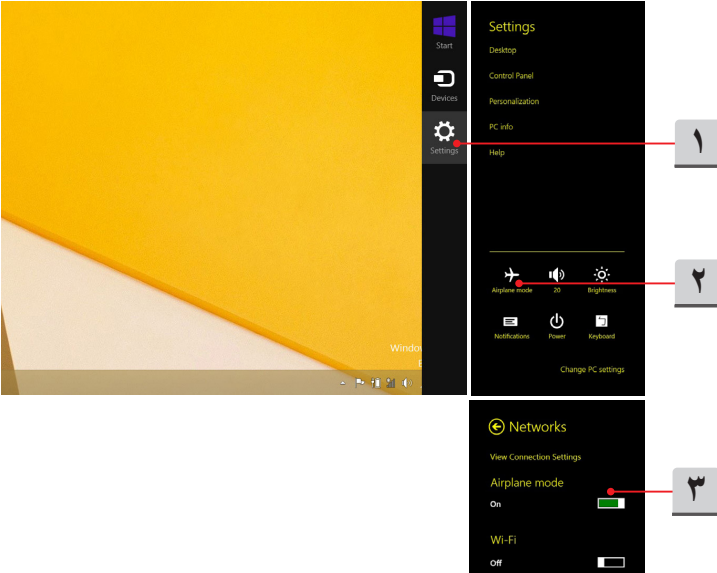
لا اعتبارات السلامة أثناء الطيران، يوصى دائماً بتشغيل Airplane Mode (وضع الطائرة) أثناء الطيران. عند تمكين وضع الطيران، سيتم إيقاف اتصال الشبكة المحلية اللاسلكية والبلوتوث. يرجى التأكد من إيقاف تشغيل وضع الطيران قبل إعداد اتصال الشبكة المحلية اللاسلكية.

اذهب إلى سطح المكتب. (يرجى تشغيل Desktop (سطح المكتب) إذا كنت في نظام Win 8 شاشة ابدأ.)

١- ابحث عن أيقونة [Settings] (إعدادات) على سطح المكتب ثم انقر عليها.

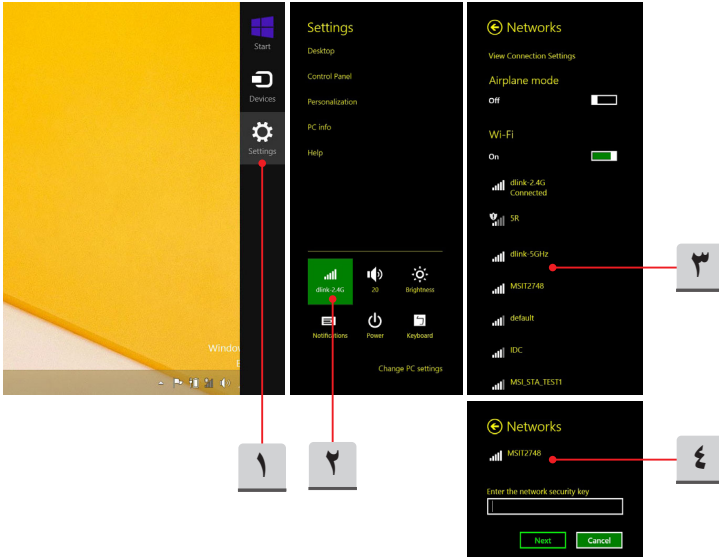
٢- اختر [Airplane mode] (وضع الطيران).

٣- قم بفتح اختيارات [Airplane mode] (وضع الطيران) تحت [شبكات]. تأكد من أن [Airplane mode] (وضع الطيران) مضبوط على إيقاف هنا.



#### ◀ إعداد الشبكة المحلية اللاسلكية

- ١- قم بفك قائمة الإعداد عن طريق توجيه الماوس إلى الركن الأيمن السفلي من سطح المكتب والنقر عليه.
- ٢- انقر على أيقونة [Wireless LAN] (الشبكة المحلية اللاسلكية).
- ٣- اختر اتصال الشبكة المحلية اللاسلكية من قائمة الشبكة.
- ٤- سيكون مطلوبًا وجود مفتاح أمان لتوصيل الشبكة المختارة. ثم انقر على [Next] (التالي).



## الشبكة المحلية السلكية

استخدام الكابلات ومحولات الشبكة للاتصال بالإنترنت.

إعداد اتصال IP/PPPoE الديناميكي

أذهب إلى سطح المكتب (يرجى تشغيل Desktop (سطح المكتب) إذا كنت في نظام Win 8 شاشة Start (ابداً)).

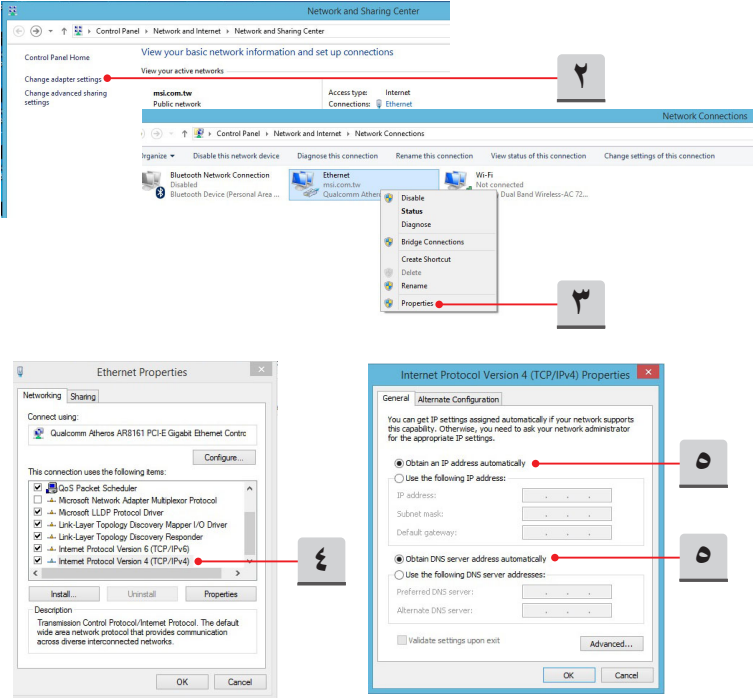
١- وجه مؤشر الماوس إلى أيقونة LAN (الشبكة المحلية) في شريط المهام، ثم انقر بزر الماوس الأيمن واختر [Open Network and Sharing Center] (فتح الشبكة ومركز المشاركة).

٢- اختر [Change adapter settings] (تغيير إعدادات المهايي).

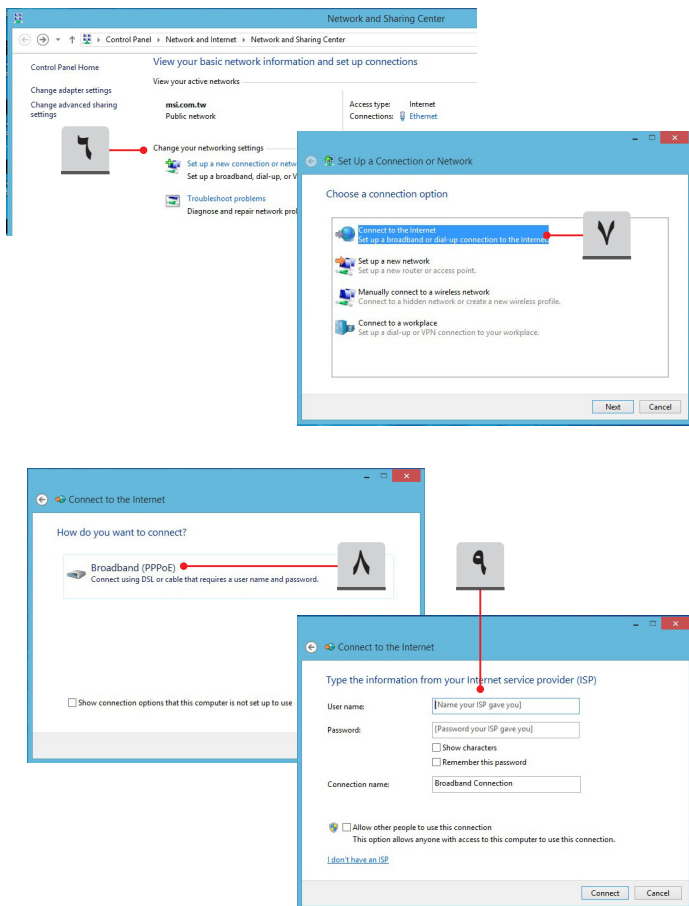
٣- انقر بزر الماوس الأيمن على [Ethernet] لاختيار [Properties] (خصائص) من القائمة المنسدلة.

٤- في نافذة خصائص Ethernet، اختر علامة التبويب [Networking] (الشبكات) وضع علامة على TCP/IP. ثم انقر على [Properties] (خصائص) للمتابعة.

٥- اختر علامة التبويب [General] (عام)، وانقر على [Obtain an IP address automatically] (الحصول على عنوان IP تلقائياً) و [Obtain DNS server address automatically] (الحصول على عنوان خادم DNS تلقائياً). ثم انقر على [OK] (موافق).

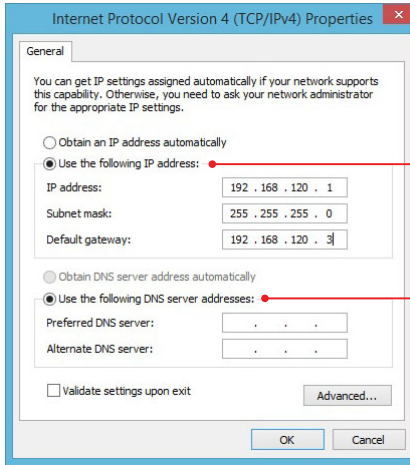


- ٦- كرر الخطوة ١ لفتح [Network and Sharing Center] (الشبكة ومركز المشاركة) مرة أخرى.  
 اختر [Set up a new connection or network] (إعداد اتصال أو شبكة جديدة) تحت [Change your networking settings] (تغيير إعدادات شبكتك).  
 ٧- اختر [Connect to the Internet] (اتصل بالإنترنت)، ثم انقر على [Next] (التالي).  
 ٨- انقر على [Broadband (PPPoE)] (النطاق العريض (PPPoE)).  
 ٩- يتم تعبئة حقول اسم المستخدم وكلمة المرور واسم الاتصال. ثم انقر على [Connect] (توصيل)



## إعداد اتصال إنترنت IP ثابت

- ١- اتبع الخطوات السابقة ١ إلى ٤ في [Setup Dynamic IP/PPPoE Connection] (إعداد اتصال IP/PPPoE الديناميكي).
- ٢- اختر علامة التبويب [General] (عام) وانقر على [Use the following IP address] (استخدام عنوان IP التالي) و[Use the following DNS server addresses] (استخدام عناوين خادم DNS التالية). سيطلب منك إدخال عنوان IP، وقناع الشبكة الفرعية، والبوابة الافتراضية في المكان الفارغ، ثم انقر فوق [OK] (موافق).

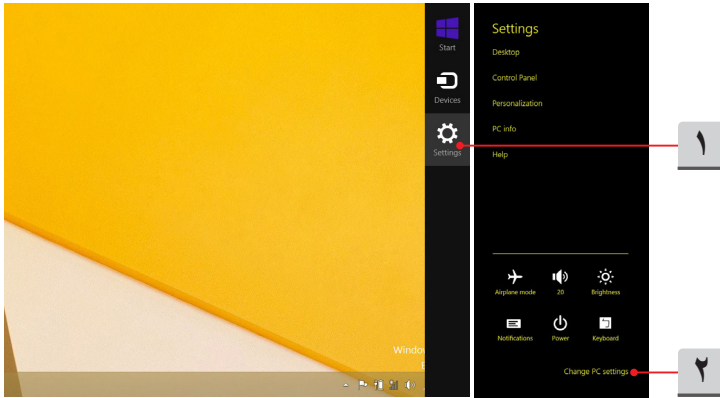


## كيفية إعداد اتصال البلوتوث

الإقران بالبلوتوث هو عملية يتم فيها الاتصال بين جهازي بهما بلوتوث من خلال اتصال مؤسس.

### تفعيل اتصال البلوتوث

- ◀ إيقاف وضع الطيران  
راجع قسم الشبكة المحلية اللاسلكية السابق لإطفاء وضع Airplane (الطيران) قبل تفعيل اتصال البلوتوث.
- ◀ إقران أجهزة البلوتوث  
اذهب إلى سطح المكتب. (يرجى تشغيل Desktop (سطح المكتب) إذا كنت في نظام Win 8 شاشة ابدأ.)
- ١ - وجه الماوس إلى الركن الأيمن السفلي من الشاشة لإظهار شريط المهام، ثم انقر فوق [Settings] (إعدادات).
- ٢ - اختر [[Change PC settings] (تغيير إعدادات الكمبيوتر).

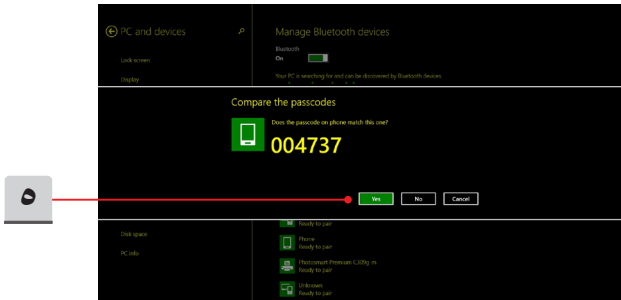
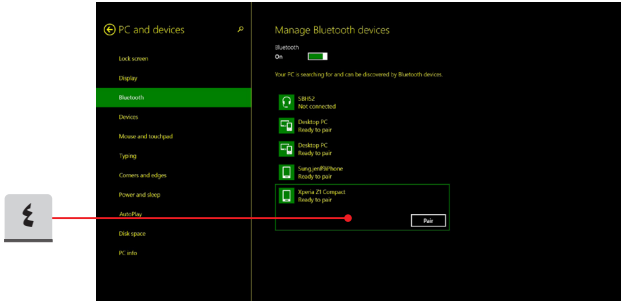
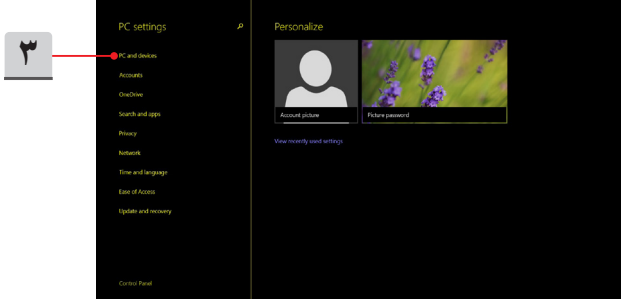




٣- انقر على "PC and devices" (الكمبيوتر والأجهزة) من قائمة إعدادات الكمبيوتر.

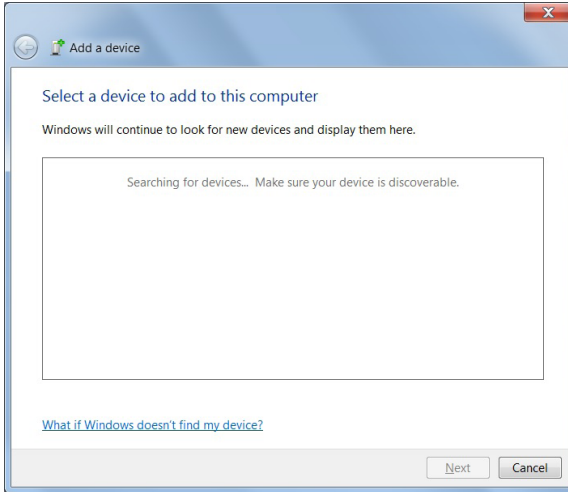
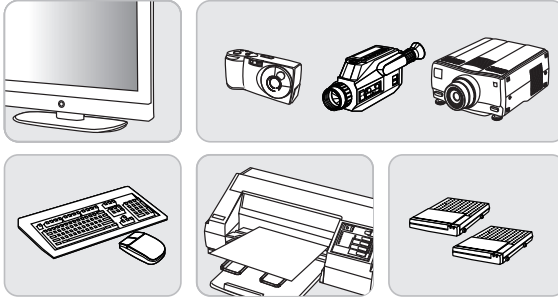
٤- اختر جهاز بلوتوث مرغوب من قائمة الاتصال، ثم انقر على [Pair] (إقران) للمتابعة.

٥- وصل رمز المرور بين الكمبيوتر المحمول وجهاز البلوتوث المرغوب، وانقر على [yes] (نعم) للإنهاء.



## كيفية توصيل الأجهزة الخارجية

قد يأتي هذا الكمبيوتر المحمول مزودًا بمنافذ I/O (إدخال وإخراج) عديدة، مثل USB، HDMI، DisplayPort و mini DisplayPort. سيتمكن المستخدمون من توصيل أجهزة طرفية متنوعة بالكمبيوتر المحمول. لتوصيل هذه الأجهزة، راجع أدلة التعليمات لكل جهاز أولاً، ثم وصل الجهاز بالكمبيوتر المحمول. هذا الكمبيوتر المحمول لديه القدرة على الكشف التلقائي عن الأجهزة الخارجية المتصلة؛ وفي حال لم يتم الكشف عن الأجهزة، يُرجى تمكين الأجهزة يدويًا بالذهاب إلى [Start Menu (قائمة ابدأ) / Control Panel (لوحة التحكم) / Hardware and Sound (المكونات الصلبة والصوت) / Add a device (إضافة جهاز)] لإضافة الأجهزة الجديدة.



## كيفية استخدام الشاشات المتعددة

إذا قام المستخدمون بتوصيل شاشة إضافية بالكمبيوتر المحمول، فسيقوم النظام تلقائيًا بالكشف عن الشاشة الخارجية المتصلة. سيُسمح للمستخدمين بتخصيص إعدادات العرض.

١- وصل الشاشة بالكمبيوتر المحمول.

٢- اضغط مع الاستمرار على مفتاح Windows، ثم اضغط على مفتاح [P] لإظهار [Display Settings] (إعدادات العرض).

٣- اختر وضعًا مرغوبًا فيه.

- ◀ شاشة الكمبيوتر فقط: تُظهر سطح المكتب على شاشة الكمبيوتر المحمول فقط.
- ◀ نسخ: سيظهر سطح المكتب على شاشة الكمبيوتر المحمول والشاشة الخارجية المتصلة.
- ◀ تمديد: يمدد سطح المكتب عبر جميع الشاشات المتصلة. هذا الخيار مفيد إذا كان المستخدمون يريدون زيادة منطقة سطح المكتب.
- ◀ الشاشة الثانية فقط: يُظهر سطح المكتب على الشاشة الخارجية المتصلة فقط.



## كيفية استخدام وظيفة RAID

قد يدعم هذا الكمبيوتر المحمول تقنية RAID من مستويات عديدة. يسمح RAID للمستخدمين بتخزين البيانات على محركات أجهزة صلبة متعددة أو محركات حالة صلبة. اتصل بالموزع المحلي لمعرفة المزيد من المعلومات الصحيحة مع ملاحظة إمكانية اختلاف وظائف RAID حسب الموديلات التي اشتراها المستخدمون.

لإعداد RAID، اتبع التعليمات الموجودة بالأسفل:

١- قم بإنشاء قرص استعادة مع أداة النسخ الاحتياطي للصور المستعادة التي تأتي مع حزمة الكمبيوتر المحمول. يمكن للمستخدمين البحث عن أيقونة اختصار BurnRecovery على شاشة البدء أو سطح المكتب في نظام Windows.

٢- قم بتجميع أقراص SSD أو HDD من نفس السعة والماركة بالضبط. تأكد من أن لديك المهارات المناسبة لتجميع أقراص SSD أو HDD وإلا يمكنك الاتصال بمركز خدمة معتمدة للمزيد من المساعدة.

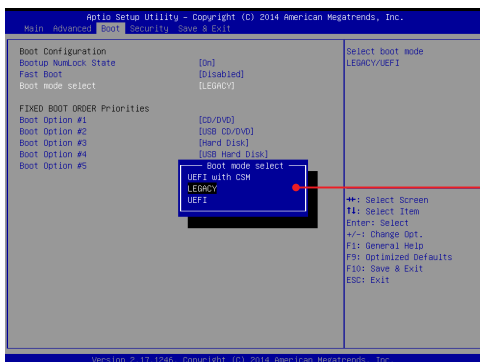
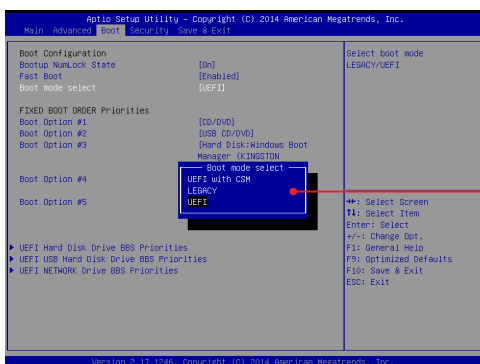
٣- اذهب إلى صفحة BIOS، واختر [RAID] لوضع SATA في علامة تبويب متقدم؛ واختر [Legacy] (القديم) لوضع بدء التشغيل في علامة تبويب بدء التشغيل.

٤- شاهد الفيديو التعليمي على [https://www.youtube.com/watch?v=ArvWkGG\\_yu8&index=2](https://www.youtube.com/watch?v=ArvWkGG_yu8&index=2) &list=PLTPGJNsY3U4wiHm-QI989ved86Mq0Wi4o



## كيفية اختيار Select Boot Mode (وضع اختيار بدء التشغيل) في BIOS أثناء تثبيت نظام التشغيل

- 1- قم بتشغيل الجهاز. بمجرد ظهور الشعار الأول، اضغط على مفتاح DEL فوراً وادخل إلى قائمة BIOS.
- 2- حرك السهم إلى علامة تبويب [Boot] (بدء التشغيل)، واختر [Boot mode select] (اختيار وضع بدء التشغيل) في تهينة بدء التشغيل.
- 3- بالنسبة لأنظمة التشغيل التي تدعم BIOS القائم على UEFI (Windows 8 و Windows 8.1)، يوصى باختيار [UEFI].
- 4- بالنسبة لإصدار Windows 7 أو الإصدارات الأسبق من Windows، اختر وضع [Legacy] (القديم).



## ةيسئرلا تانوكملا نيا

في هذا القسم ستجد معلومات عن الأجزاء الرئيسية داخل الكمبيوتر المحمول، بعضها قد يكون قابلاً للترقية أو الاستبدال على حسب الموديل الذي تم شراؤه. لا تحاول ترقية جهازك بنفسك لأن عمليات الاستبدال غير المصرح بها قد تُبطل الضمان. للحصول على الخدمة، يرجى الاتصال بمركز خدمة محلي معتمد.

١- HDD

٢- الذاكرة

٣- M.2 SSD

٤- بطاقة Bluetooth/ WiFi مجمعة

٥- ODD

