

G52-14A31X1



msi[®]

Ноутбук пайдаланушының нұсқаулығы

1

Алғысөз

Мазмұны

1. Алғысөз	1-1
Авторлық құқық туралы ескерту.....	1-4
Сауда белгілері	1-4
Нұсқалар журналы	1-4
FCC-B радио жиілікті кедергілер туралы мәлімдемесі.....	1-5
FCC шарттары.....	1-5
CE талаптарына сәйкестік.....	1-5
Батарея туралы ережелер	1-6
WEEE мәлімдемесі	1-6
Химиялық заттар туралы ақпарат	1-7
Жаңарту және кепілдік	1-7
Ауыстыру бөліктерін алу	1-7
Қауіпсіздік туралы нұсқаулар	1-8
MSI туралы негізгі мәліметтер	1-10
2. Кіріспе	2-1
Орамадан шығару.....	2-2
Өнімге шолу.....	2-3
Үсті ашық көрініс	2-3
Алдыңғы жағының көрінісі	2-5
Оң жағының көрінісі	2-6
Сол жағының көрінісі	2-7
Артқы жағының көрінісі.....	2-8
Төменгі жағының көрінісі	2-9
Пернетақтаны пайдалану әдісі	2-10
Windows пернесі.....	2-10
Жылдам іске қосу пернелері	2-10
Тачпадты өшіру немесе қосу	2-11
Ұйқы режиміне кіру	2-11
Дисплейді ауыстыру.....	2-11
Бірнеше мониторды пайдалану	2-12
Дисплейдің жарықтық деңгейін реттеу	2-12
Динамиктің дыбыс деңгейін реттеу	2-12
Пернетақтаның артқы жарық ЖШД-тарының жарықтық деңгейлерін реттеу	2-13
Бейне: [Fn] түймелерін пайдалану әдісі	2-13
Техникалық сипаттамалар	2-14

3. Жұмысты бастау әдісі 3-1

Ноутбукті пайдалануды бастау.....	3-2
Ноутбукті ыңғайлы пайдалану әдісі.....	3-3
Қуатпен қамтуды басқару әдісі	3-4
Айнымалы ток/тұрақты ток адаптері.....	3-4
Батарея.....	3-4
Windows 10 жүйесінде қуат жоспарын реттеу әдісі.....	3-6
Қуат жоспарын таңдау немесе теңшеу	3-6
Жеке қуат жоспарын жасау	3-9
Тачпадты пайдалану әдісі.....	3-11
HDD және SSD туралы	3-12
M.2 SSD слоты туралы	3-12
Интернетке қосылу әдісі.....	3-13
Wireless LAN	3-13
Сымды жергілікті желі.....	3-15
Bluetooth қосылымын орнату әдісі.....	3-20
Bluetooth қосылымын белсендіру	3-20
Сыртқы құрылғыларды қосу әдісі	3-24
Бейне: RAID функциясын пайдалану әдісі.....	3-25
BIOS ішінде жүктеу режимін таңдау әдісі.....	3-26
Бейне: MSI ноутбуктерінде Windows 10 операциялық жүйесін қалпына келтіру әдісі.....	3-27
Бейне: MSI One Touch Install қолданбасын пайдалану әдісі	3-28

ПАЙДАЛАНУШЫ НҰСҚАУЛЫҒЫНА ҚОСЫМША А

Авторлық құқық туралы ескерту

Бұл құжаттағы материал Micro-Star International Co., Ltd. компаниясының зияткерлік меншігі болып табылады. Біз бұл құжатты дайындағанда мұқият болғанбыз, бірақ оның мазмұнының дұрыстығына қатысты кепілдік берілмейді. Біздің өнімдер үздіксіз жақсартылады және біз ескертусіз өзгертулер енгізу құқығын сақтаймыз.

Сауда белгілері

Барлық сауда белгілері — тиісті иелерінің меншіктері.

Нұсқалар журналы

- ▶ Нұсқа: 1.0
- ▶ Күн: 07, 2016

FCC-B радио жиілікті кедергілер туралы мәлімдемесі

Бұл жабдық сыналды және оның FCC ережелерінің 15-бөлігіне сай B сыныпты сандық құрылғы шектеріне сай екені анықталды. Бұл шектер тұрмыстық орнатымда зиянды кедергілерге қарсы тиісті қорғауды қамтамасыз етуге арналған. Бұл жабдық радио жиілікті қуатты жасайды, пайдаланады және шығарады және нұсқауларға сай орнатылмаса және пайдаланылмаса, радио байланысқа зиянды кедергілерді тудыруы мүмкін. Дегенмен, нақты орнатымда кедергілер болмайтынына кепілдік жоқ. Егер бұл жабдық радио немесе теледидар қабылдауына зиянды кедергілер тудырса (мұны жабдықты өшіру және қосу арқылы анықтауға болады), пайдаланушыға келесі шаралардың біреуі немесе бірнешеуі арқылы кедергілерді түзетуге әрекет жасау ұсынылады:

- ▶ Қабылдау антеннасының бағытын немесе орнын өзгерту.
- ▶ Жабдық пен қабылдағыш арасындағы қашықтықты арттыру.
- ▶ Жабдықты қабылдағыш қосылғаннан басқа тізбектегі розеткаға қосу.

ЕСКЕРТПЕ

- ▶ Талаптарға сәйкестікке жауапты тарап анық түрде бекітпеген өзгертулер пайдаланушының жабдықты пайдалану құқығын жояды.
- ▶ Шығару шектері талаптарын орындау үшін экрандалған интерфейстік кабельдерді және айнымалы ток қуатын пайдалану керек.

FCC шарттары

Бұл құрылғы FCC ережелерінің 15-бөлігіне сай. Пайдалануға келесі екі шарт қолданылады:

- ▶ Бұл құрылғы зиянды кедергілерді тудырмауы керек.
- ▶ Бұл құрылғы алынған кез келген кедергілерді, соның ішінде, қалаусыз жұмысты тудыруы мүмкін кедергілерді қабылдауы керек.

СЕ талаптарына сәйкестік



Бұл құрылғы Еуропалық директивада белгіленген негізгі қауіпсіздік талаптарына және басқа тиісті шарттарға сай.

Батарея туралы ережелер



Еуропалық Одақ: батареяларды, батарея жинақтарын және аккумуляторларды сұрыпталмаған тұрмыстық қоқыс ретінде қоқысқа лақтырмау керек. Қайтару, қайта өңдеуге тапсыру үшін қоғамдық жинау жүйесін пайдаланыңыз немесе оларға қатысты жергілікті ережелерге сай әрекеттер жасаңыз.



廢電池請回收

Тайвань: қоршаған ортаны жақсырақ қорғау үшін қоқыс батареяларды қайта өңдеу немесе арнайы қоқысқа лақтыру үшін бөлек жинау керек.

Калифорния, АҚШ: таблетка тәрізді батареяда перхлорат материалы болуы мүмкін және Калифорнияда қайта өңдегенде немесе қоқысқа лақтырғанда арнайы әрекеттер орындауды қажет етеді.

Қосымша ақпарат алу үшін мына бетке кіріңіз: <http://www.dtsc.ca.gov/hazardouswaste/perchlorate/>

Литий батареяны пайдалануға қатысты қауіпсіздік туралы нұсқаулар

Батарея дұрыс емес ауыстырылса, жарылыс қаупі бар. Тек бірдей немесе жабдық өндірушісі ұсынған баламалы түрмен ауыстырыңыз. Пайдаланылған батареяларды өндіруші нұсқауларына сай қоқысқа лақтырыңыз.

WEEE мәлімдемесі



Еуропалық Одақ: Еуропалық Одақтың («ЕО») 2005 жылдың 13 тамызында күшіне енетін қоқыс электр және электрондық жабдық туралы 2002/96/ЕС директивасы бойынша «электр және электрондық жабдық» өнімдерін енді тұрмыстық қоқыс ретінде қоқысқа лақтыруға болмайды және осы тиісті электрондық жабдық өндірушілері қызмет көрсету мерзімінің соңында осындай өнімдерді қайтаруға міндетті.

Химиялық заттар туралы ақпарат

ЕО REACH ережесі (Еуропалық Парламенттің және Кеңестің ЕК нөмірі 1907/2006 ережесі) сияқты химиялық заттар туралы ережелерге сай MSI өнімдердегі химиялық заттар туралы ақпаратты мына бетте қамтамасыз етеді:
http://www.msi.com/html/popup/csr/evmtprtt_pcm.html

Жаңарту және кепілдік

Өнімде алдын ала орнатылған жад модульдері, HDD, SSD, ODD және Bluetooth/WiFi combo картасы сияқты белгілі бір құрамдастарды пайдаланушылар сатып алған үлгілерге байланысты пайдаланушының сұрауы бойынша жаңарту немесе ауыстыру мүмкін болуы екенін ескеріңіз.

Пайдаланушылар сатып алған өнім туралы қосымша ақпарат алу үшін жергілікті дилерге хабарласыңыз. Пайдаланушылар құрамдас орнын немесе жинау/бөлшектеу әдісін түсінбесе өнімнің ешбір құрамдасын жаңартуға немесе ауыстыруға тырыспауы керек, өйткені бұл өнімнің зақымдалуына әкелуі мүмкін. Өнімге қызмет көрсету үшін пайдаланушыға өкілетті дилерге немесе сервистік орталыққа хабарласу ұсынылады.

Ауыстыру бөліктерін алу

Пайдаланушылар белгілі бір елдерде немесе территорияларда сатып алған өнімнің ауыстыру бөліктерін (немесе үйлесімді бөліктерін) алуды өндіруші сол уақытта жарияланған ресми ережелерге байланысты өнімді шығару тоқтатылғандықтан ең көбі 5 жыл ішінде орындауы мүмкін ескеріңіз. Қосалқы бөлшектерді алу туралы егжей-тегжейлі ақпарат алу үшін өндірушіге <http://www.msi.com/support/> арқылы хабарласыңыз.

Қауіпсіздік туралы нұсқаулар



Қауіпсіздік туралы нұсқауларды мұқият оқып шығыңыз. Жабдықтағы немесе пайдаланушы нұсқаулығындағы барлық сақтық ескертулерді және ескертулерді ескеру керек.



Ноутбукты ылғалдылықтан және жоғары температурадан аулақ ұстаңыз.



Орнату алдында ноутбукты тұрақты бетке қойыңыз.



Қызып кетуін болдырмау үшін ноутбук вентиляторларын жаппаңыз.



- Ноутбукты 60°C-тан (140°F) жоғары немесе 0°C-тан (32°F) төмен желдетілмейтін ортада қалдырмаңыз, бұл ноутбукты зақымдауы мүмкін.
- Бұл ноутбукты 35°C (95°F) ең жоғары қоршаған орта температурасында пайдалану керек.



Қуат сымын адамдар басып кетпейтіндей орналастырыңыз. Қуат сымының үстіне ештеңе қоймаңыз.



Әрқашан күшті магниттік немесе электр заттарды ноутбуктан аулақ ұстаңыз.



- Ешқашан ноутбукқа сұйықтық құймаңыз, өйткені бұл жабдықты зақымдауы немесе ток соғуына әкелуі мүмкін.
- Пернетақта, тачпад және ноутбук сырты сияқты бұл құрылғының бетін сүрту үшін химиялық заттарды ешқашан пайдаланбаңыз.

Егер келесі жағдайлардың кез келгені пайда болса, жабдықты сервис қызметкерлеріне тексертіңіз:



- Қуат сымы немесе аша зақымдалған.
- Жабдыққа сұйықтық кірді.
- Жабдыққа ылғал әсер етті.

Жабдық дұрыс жұмыс істемеді немесе оны пайдаланушы нұсқаулығына сай жұмыс істете алмайсыз.

- Жабдық түсіріліп алынды және зақымдалды.
- Жабдықты бұзылудың анық нышандары бар.

Жасыл өнім мүмкіндіктері

- Пайдалану және күту режимі кезінде азайтылған қуатты тұтыну
- Қоршаған ортаға және денсаулыққа зиянды заттарды шектеулі пайдалану
- Оңай ажыратылады және қайта өңделеді
- Қайта өңдеуге ынталандыру арқылы табиғат ресурстарын азырақ пайдалану
- Оңай жаңартулар арқылы кеңейтілген өнімнің қызмет көрсету мерзімі
- Қайтару саясаты арқылы азырақ қаты қоқысты жасау



Қоршаған орта саясаты

- Өнім бөліктерді дұрыс қайта пайдалануға және қайта өңдеуге мүмкіндік беретіндей жасалған және оны қызмет көрсету мерзімі аяқталғанда лақтырмау керек.
- Пайдаланушылар қызмет көрсету мерзімі біткен өнімдерін қайта өңдеуге тапсыру және қоқысқа лақтыру үшін жергілікті өкілетті жинау орнына хабарласуы керек.
- Қайта өңдеу туралы қосымша ақпарат алу үшін MSI веб-сайтына кіріңіз және маңайдағы дистрибьюторды табыңыз.
- Сондай-ақ, пайдаланушылар MSI өнімдерін дұрыс лақтыру, қайтару, қайта өңдеу және бөлшектеу туралы ақпарат алу үшін бізге gpcontdev@msi.com мекенжайына хабарласа алады.

MSI туралы негізгі мәліметтер

Барлық сериялар үшін MSI ноутбуктерінің ерекше мүмкіндіктерін ашыңыз, мына бетке кіріңіз: <http://www.msi.com> and <https://www.youtube.com/user/MSI>



SteelSeries Engine 3 тек MSI ОЙЫН ноутбүгінде бар

MSI ойын ноутбуктерінде ерекше **SteelSeries Engine 3** әзірлеу үшін SteelSeries компаниясымен бірлесіп жұмыс істейді. **SteelSeries Engine 3** — бірнеше құрылғыны басқаруда ойыншылар үшін жиі пайдаланылатын функцияларды біріктіретін қолданбалар.



MSI ОЙЫН ноутбүгі — XSplit Gamecaster нақты уақытта ағынды жүктеу қолданбасы бар бірінші ойын ноутбүгі!

MSI ойын ноутбүгінде XSplit Gamecaster бар. Бұл ойыншыларға арналған ең оңай нақты уақытта ағын алу және жазу шешімі. XSplit Gamecaster негізгі оқулығын қараңыз.



MSI ойын ноутбуктеріндегі Dynaudio дыбысы

MSI ойын ноутбуктерінде шынайы дыбыс орындалуын қамтамасыз ету үшін Dynaudio, дат дыбыс мамандарымен серіктеседі.



Өміріңізді түстерге бояңыз

MSI компаниясы Portrait Displays, Inc. компаниясымен дәлірек, дәлдігі жоғары панель сапасын әзірлеу үшін серіктес болды.

MSI True Color Technology компаниясы MSI ноутбүгіндегі әрбір панельдің түсі өте дәл болатынына кепілдік береді.



Оқыту материалы: Nahimic мүмкіндігін пайдалану жолы

Nahimic мүмкіндігін және оның үш функциясын: Nahimic аудио эффектілері, микрофон эффектілері және HD аудио рекордерін пайдалану жолын біліңіз.



msi[®]

2

Кіріспе

Осы мұқият жобаланған ноутбуктың пайдаланушы болғаныңызбен құттықтаймыз. Осы ерекше ноутбукті пайдаланғанда сізде қызық және кәсіби тәжірибе болады. Пайдаланушыларымызға осы ноутбук мұқият сыналғанын және біздің теңдессіз сенімділік және тұтынушылардың қанағаттануы репутациямызбен куәліктендірілгенін мақтан тұтып айтамыз.

Орамадан шығару

Алдымен жөнелту қорабын ашыңыз және барлық заттарды мұқият тексеріңіз. Егер ішіндегі кез келген зақымдалған немесе жоқ болса, жергілікті дилерге бірден хабарласыңыз. Сондай-ақ, құрылғыны болашақта жөнелту қажет болатын болса, қорапты және орама материалдарын сақтаңыз. Орамада келесі заттар болуы керек:

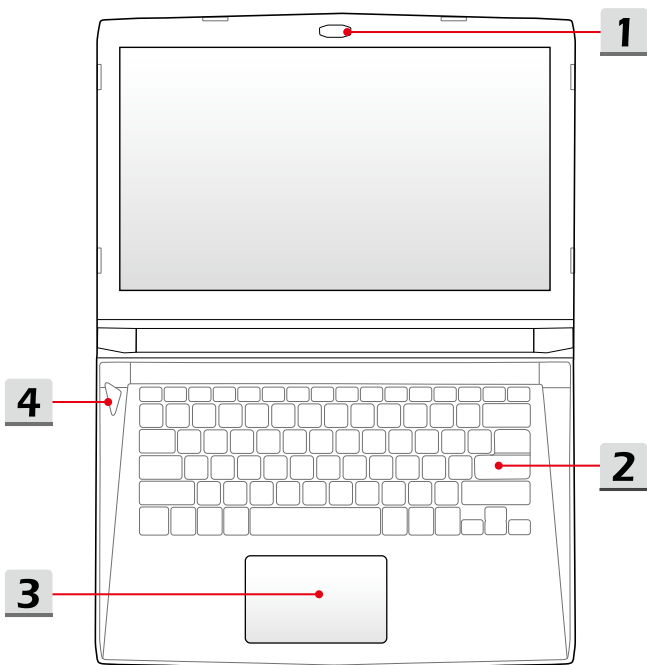
- ▶ Ноутбук
- ▶ Қысқаша бастау нұсқаулығы
- ▶ Айнымалы ток/тұрақты ток адаптері, айнымалы ток қуат сымы
- ▶ Қосымша ұстап жүру сөмкесі
- ▶ Пайдаланушы нұсқаулығының толық нұсқасын, драйверлерді, қызметтік бағдарламаларды және т.с.с. қамтитын барлығы біреуде қолданбалар дискі.

Өнімге шолу

Бұл бөлімде ноутбуктің негізгі аспектітерінің сипаттамасы берілген. Ол пайдалану алдында осы ноутбуктің сыртқы туралы қосымша мәліметтер алуға көмектеседі. Мұнда көрсетілген сандар тек анықтама алуға арналғанын ескеріңіз.

Үсті ашық көрініс

Үсті ашық көріністің суреті және төменде көрсетілген сипаттама сізді ноутбуктің негізгі жұмыс аумағын шолуға апарды.



1. Веб-камера/ Веб-камера ЖШД/ ішкі микрофон

- Бұл кірістірілген веб-камераны суреттер түсіру, бейне жазу немесе конференциялар және т.с.с. мақсаттарда пайдалануға болады.
- Веб-камера функциясы белсендірілгенде веб-камера жанындағы веб-камера ЖШД көрсеткіші жанады; ЖШД осы функция өшкенде өшеді.
- Кірістірілген микрофон және оның функциясы микрофонмен бірдей.

2. Пернетақта

Кірістірілген пернетақта толық өлшемді пернетақтаның барлық функцияларын қамтамасыз етеді. Мәліметтер алу үшін **Пернетақтаны пайдалану әдісі** бөлімін қараңыз.

3. Тачпад

Бұл — ноутбуктің меңзеу құрылғысы.

4. Қуат түймесі / Қуат ЖШД / Графикалық процессор режимінің ЖШД

Қуат түймесі

- Бұл түймені ноутбук қуатын ҚОСУ және ӨШІРУ үшін пайдаланыңыз.
- Бұл түймені ноутбукті ұйқы күйінен ояту үшін пайдаланыңыз.

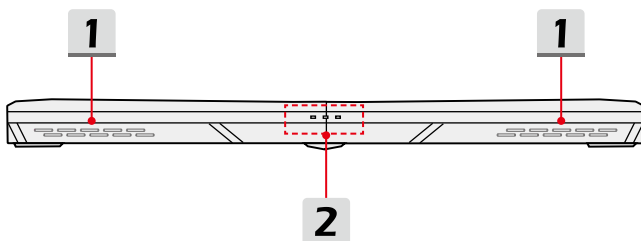


Power (Қуат)

Қуат ЖШД/ GPU режимінің ЖШД

- Ноутбук қуаты қосұлы кезде және UMA графикалық процессоры режимі таңдалғанда қызыл түспен жанады.
- Қосымша қолдау көрсетілетін дискреттік графикалық процессор режимі таңдалғанда сары түспен жанады.
- ЖШД ноутбук өшірілгенде өшеді.

Алдыңғы жағының көрінісі



1. Стерео динамиктер

Бұл ноутбук жоғары сапалы дыбысты қамтамасыз ететін және HD аудио технологиясын қолдайтын кірістірілген стерео динамиктермен жабдықталған.

2. Күй ЖШД



Wireless LAN (Сымсыз жергілікті желі) (Wi-Fi)

- ЖШД Wireless WLAN (WiFi) функциясы қосылғанда жанады.
- Осы функция өшірілгенде ЖШД өшеді.



Батарея күйі

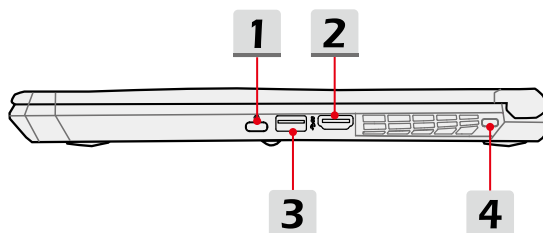
- ЖШД батарея зарядталып жатқанда жанады.
- Батарея істен шықса, үздіксіз жыпылықтайды.
- Өндіруші ұсынған батареяның баламалы түрін сатып алу үшін өкілетті ритейлерге немесе сервистік орталыққа хабарласыңыз.
- Батарея ЖШД толығымен зарядталғанда немесе айнымалы ток/тұрақты ток адаптері ажыратылғанда өшеді.



Жүргізу әрекетінің индикаторы

Жүйе ішкі жад дискілеріне қатынасып жатқанда ЖШД жыпылықтайды.

Оң жағының көрінісі



1. USB 3.1 порты (C түрі)

USB 3.1, SuperSpeed USB, сақтау құрылғылары, қатты дискілер немесе бейнекамералар сияқты әр түрлі құрылғыларды жалғау үшін жоғарырақ интерфейс жылдамдықтарын қамтамасыз етеді және жылдамдығы жоғары деректерді тасымалдаумен салыстырғанда қосымша артықшылықтарды ұсынады.

Жұқа және теріс USB C түріне жататын жалғағышта бағыты өзгертілетін ашаны бағдары және кабель бағыты бар, әрі болашақта төзімді шешім үшін масштабталатын өнімділікті қолдайды, соның ішінде, USB 3.x, DisplayPort, PCIe, Audio және Thunderbolt 3 (қосымша).

2. HDMI коннекторы

HDMI (High-Definition Multimedia Interface) технологиясы - индустриядағы үздік интерфейс және жоғары ажыратымдылық (HD) пен ультра жоғары ажыратымдылықты (UHD) жалғайтын нақтылы стандарт болып табылады.

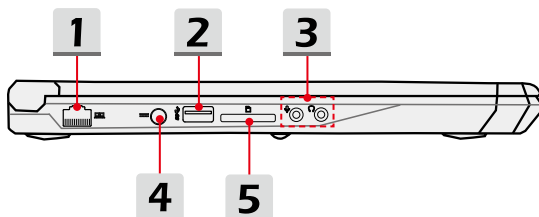
3. USB 3.0 порты

USB 3.0, SuperSpeed USB, сақтау құрылғылары, қатты дискілер немесе бейнекамералар сияқты әр түрлі құрылғыларды жалғау үшін жоғарырақ интерфейс жылдамдықтарын қамтамасыз етеді және жылдамдығы жоғары деректерді тасымалдаумен салыстырғанда қосымша артықшылықтарды ұсынады.

4. Kensington құлпы

Бұл ноутбук пайдаланушыларға ноутбукты орнында бекітуге мүмкіндік беретін Kensington құлпының тесігін қамтамасыз етеді.

Сол жағының көрінісі



1. RJ-45 коннекторы

10/100/1000 Мбит/сек жиілікті Ethernet коннекторы желілік қосылым үшін жергілікті желі кабелін жалғау үшін пайдаланылады.

2. USB 3.0 порты

USB 3.0, SuperSpeed USB, сақтау құрылғылары, қатты дискілер немесе бейнекамералар сияқты әр түрлі құрылғыларды жалғау үшін жоғарырақ интерфейс жылдамдықтарын қамтамасыз етеді және жылдамдығы жоғары деректерді тасымалдаумен салыстырғанда қосымша артықшылықтарды ұсынады.

3. Аудио порт коннекторлары



Микрофон

Сыртқы микрофон үшін пайдаланылады.



Құлыққап шығысы/ S/PDIF шығысы

- Динамиктерге немесе құлақаспапқа арналған коннектор.
- Сондай-ақ, оптикалық талшықты кабель арқылы сыртқы динамиктерге сандық аудионы тасымалдау үшін S/PDIF жалғағышы қамтамасыз етілген.

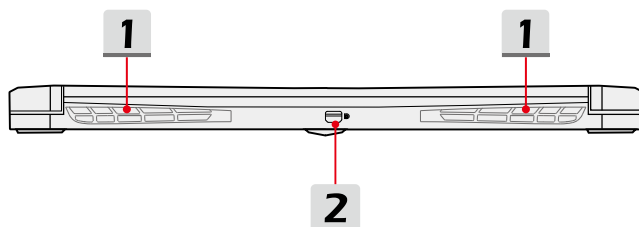
4. Қуат коннекторы

Бұл коннектор айнымалы ток/тұрақты ток адаптерін жалғауға және ноутбукке қуат беруге арналған.

5. Карта оқу құралы

Кірістірілген карта оқу құралы жад карталарының әр түрлі түрлерін қолдайды. Мәліметтерді «Сипаттамалар» бөлімінен қараңыз.

Артқы жағының көрінісі



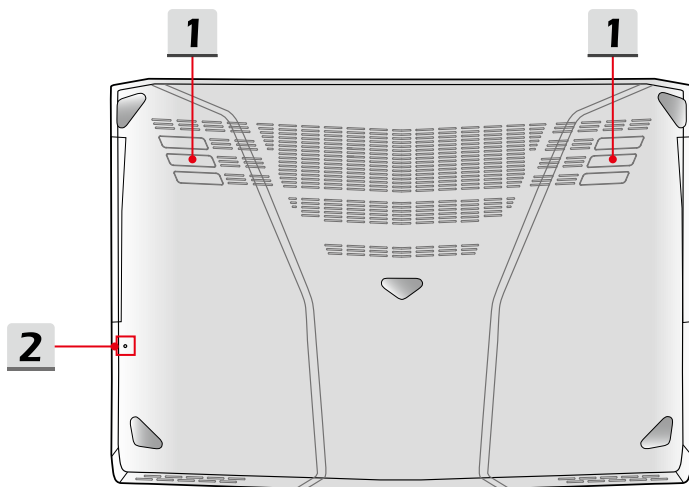
1. Вентилятор

Вентилятор жүйені салқындатуға арналған. Ауа айналымы болуы үшін вентиляторды жаппаңыз.

2. Mini-DisplayPort

Mini-DisplayPort — DisplayPort портының шағын нұсқасы. Жарамды адаптер арқылы Mini-DisplayPort портын VGA, DVI немесе HDMI интерфейсі бар дисплейлерді басқару үшін пайдалануға болады.

Төменгі жағының көрінісі



1. Вентилятор

Вентилятор жүйені салқындатуға арналған. Ауа айналымы болуы үшін вентиляторды жаппаңыз.

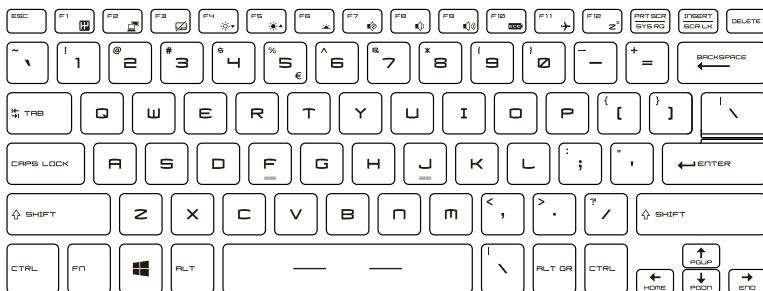
2. Батареяны ысыру тесігі

Жүйенің микробағдарламасы (EC) жаңартылғанда немесе жүйе тұрып қалғанда 1) ноутбук қуатын өшіріңіз; 2) айнымалы ток қуатын ажыратыңыз; 3) түзуленген қағаз қыстырғышты осы саңылауға 10 секундқа кіргізіңіз; 4) айнымалы ток қуатын жалғаңыз; 5) ноутбуктің қуатын қосыңыз.

Пернетақтаны пайдалану әдісі

Бұл ноутбук толық функциялық пернетақтаны қамтамасыз етеді.

Пернетақтаның тиісті түрде жұмыс істеуін қамтамасыз ету үшін пернетақтаның функциялық пернелерін пайдалану алдында SCM қолданбасын міндетті түрде орнату керек.



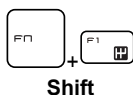
Windows пернесі



Windows логотипі пернесін пернетақтада табуға болады. Ол «Бастау» мәзірін ашу және төте жол мәзірін іске қосу сияқты Windows функцияларын орындау үшін пайдаланылады.

Жылдам іске қосу пернелері

Белгілі бір қолданбаларды немесе құралдарды белсендіру үшін пернетақтадағы [Fn] пернелер тіркесімін пайдаланыңыз. Осы пернелердің көмегімен пайдаланушылар тиімдірек жұмыс істей алады.



Shift

- «Спорт»/«Ыңғайлылық»/«Жасыл» режимдерінің арасында ауысу және өнімділікті өзгерту үшін **Fn** және **F1** пернелерін басыңыз.
- Бұл функция тек айнымалы ток қуаты қосылған және әдепкі параметр Sport (Спорт) режимі болса ғана белсендіріледі.



ECO Engine (Қуатты үнемдеу)

- **ECO Engine** қамтамасыз ететін әр түрлі қуатты үнемдеу режимдері арасында ауысу немесе осы функцияны қайталап өшіру үшін **Fn** және **F10** пернелерін қайталап басыңыз.



Ұшақ режимі

- **Fn** және **F11** пернелерін қайталап басып, **Ұшақ режимін** қайталап қосыңыз немесе өшіріңіз.

Тачпадты өшіру немесе қосу



Тачпад функциясын қосу немесе өшіру. (Қосымша)

Ұйқы режиміне кіру



Компьютерді ұйқы күйіне мәжбүрлеп енгізу (жүйенің конфигурациясына байланысты). Жүйені ұйқы күйінен ояту үшін Қуат түймесін басыңыз.

Дисплейді ауыстыру



Дисплейдің шығыс режимін СҚД, сыртқы монитор және екеуі арасында ауыстыру.

Бірнеше мониторды пайдалану

Пайдаланушылар ноутбукке қосымша мониторды қосса, жүйе қосылған сыртқы мониторды автоматты түрде анықтайды. Пайдаланушыларға дисплей параметрлерін теңшеуге рұқсат етіледі.



- Мониторды ноутбукке қосыңыз.
- Windows пернесін басып тұрыңыз, содан кейін [P] пернесін басып, [Project] (Жоба) терезесін шығарыңыз.
- «Тек ДК экраны», «Көшірме», «Кеңейту» және «Тек екінші экран» арасынан екінші экранда дисплей қалай проекциялануы керек екенін таңдаңыз.

Дисплейдің жарықтық деңгейін реттеу



СҚД жарықтығын арттыру.



СҚД жарықтығын азайту.

Динамиктің дыбыс деңгейін реттеу



Кірістірілген динамиктің дыбыс деңгейін арттыру.



Кірістірілген динамиктің дыбыс деңгейін азайту.



Кірістірілген динамикиердің үнін өшіру.

Пернетақтың артқы жарық ЖШД-тарының жарықтық деңгейлерін реттеу



Пернетақтың артқы жарық ЖШД-тарын қосу немесе өшіру.

Бейне: [Fn] түймелерін пайдалану әдісі

Мына мекенжайдағы нұсқаулық бейнені көріңіз:

<https://www.youtube.com/watch?v=u2EGE1rzfrQ>



Техникалық сипаттамалар

Мұндағы техникалық сипаттамалар тек анықтама ретінде берілген және ескертусіз өзгертілуі мүмкін. Сатылатын нақты өнімдер аумақтарға қарай әр түрлі болады.

Пайдаланушы сатып алған өнімнің дұрыс техникалық сипаттамаларын білу үшін www.msi.com бетіндегі MSI ресми веб-сайтына кіріңіз немесе жергілікті ритейлерлерге хабарласыңыз.

Физикалық сипаттамалар

Өлшемдері 345 (Е) x 245 (Д) x 21,8-22,8 (Б) мм

Салмағы 1,82 kg

Орталық процессор

Орам BGA

Орталық процессор түрі Intel® Quad Core Mobile процессоры

Негізгі чип

PCH Intel® PCH-H




Жад




Технология DDR4L 2133MHz




Жад SO-DIMM слоттары x 2

Ең көбі 32 ГБ дейін

Power (Қуат)

Айнымалы ток/ тұрақты ток адаптері (1) (қосымша) 120 Вт, 19,5 В
Кіріс: 100~240 В, 50~60 Гц
Шығыс: 19,5 В --- 6,15A   

Айнымалы ток/ тұрақты ток адаптері (2) (қосымша) 150 Вт, 19,5 В
Кіріс: 100~240 В, 50~60 Гц
Шығыс: 19,5 В --- 7,7A   

Айнымалы ток/ тұрақты ток адаптері (3) (қосымша) 180W, 19,5V
Кіріс: 100~240 В, 50~60 Гц
Шығыс: 19,5 В --- 9,23A   

Батарея	4 ұяшық
RTC батареясы	Иә
Жад	
HDD форм-факторы	x1, 2,5 дюймдік HDD
SSD	x1, M.2 SSD (NVMe PCI-e/ SATA)
Кіріс/шығыс порты	
USB	x 2 (3.0 нұсқасы) x 1 (3.1 нұсқасы) (C түрі)
Mic-in	x 1
Құлақсаппа шығысы	x 1 (S/PDIF-Out үшін қолдау көрсетіледі)
RJ45	x 1
HDMI	x 1
Mini-DisplayPort	x 1
Карта оқу құралы	x 1 (SD3.0/ MMC)
Байланыс порты	
LAN	Қолдау көрсетіледі
Wireless LAN (Сымсыз жергілікті желі)	Қолдау көрсетіледі
Bluetooth	Қолдау көрсетіледі
Дисплей	
СКД түрі	14 дюйм eDP FHD
Бейне	
Графика	NVIDIA® GeForce® дискреттік графикасы, NVIDIA® Optimus™ үшін қолдау көрсетіледі
VRAM	GDDR5, GPU құрылымына негізделген

Веб-камера

FHD Қолдау көрсетіледі

Аудио

Ішкі динамик 2 динамик



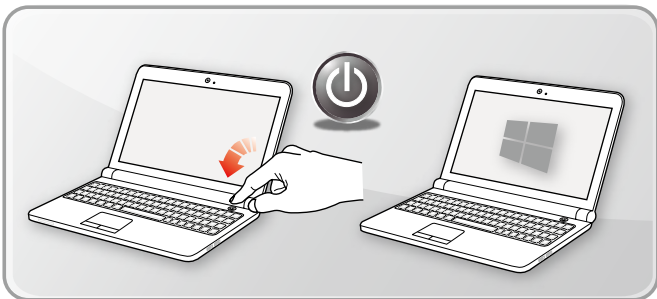
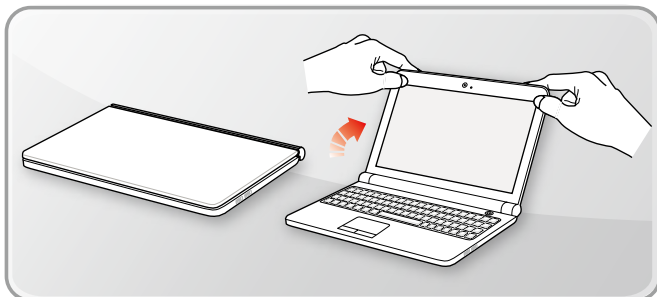
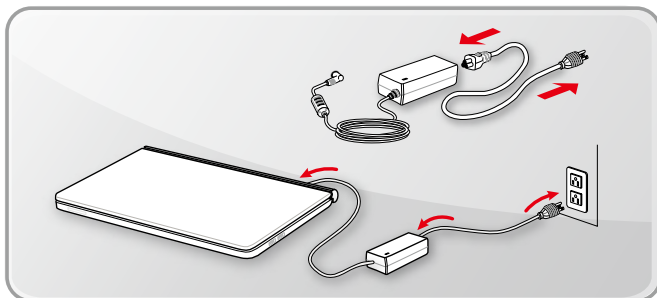
msi[®]

3

Жұмысты бастау әдісі

Ноутбукті пайдалануды бастау

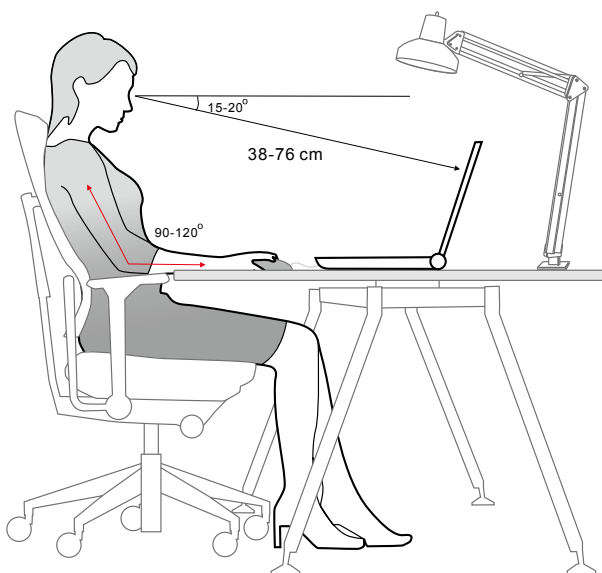
Осы ноутбуктің жаңа пайдаланушысы сізге біз ноутбукті пайдалануды бастау үшін төмендегі суреттерді қарауды ұсынамыз. Мұнда көрсетілген сандар тек анықтама алуға арналғанын ескеріңіз.



Ноутбукті ыңғайлы пайдалану әдісі

Егер ноутбукті бірінші рет пайдаланып жатсаңыз, жеке қауіпсіздігіңізді қамтамасыз ету және әрекеттерді орындау кезінде өзіңізді ыңғайлы сезіну үшін төмендегі нұсқауларды оқып шығыңыз.

- ▶ Жұмыс аумағында жақсы жарықтандыру болғаны жөн.
- ▶ Эргономикасы жақсы орындық пен үстелді таңдаңыз, сөйтіп олардың биіктіктерін дене күйіңізге сай реттеңіз.
- ▶ Арқаны тік отырғанда арқаңыздың төменгі бөлігін ыңғайлы ұстайтындай реттеңіз.
- ▶ Табандарыңызды еденге тізелеріңізді 90 градусқа бүгіп қойыңыз.
- ▶ Оңтайлы көрініс алу үшін СКД тақтасының бұрышын/күйін реттеңіз.
- ▶ Жүйелі түрде денеңізді керіңіз және дем алдырыңыз. Біраз уақыт жұмыс істеуден кейін әрқашан үзіліс жасаңыз.



Қуатпен қамтуды басқару әдісі

Бұл бөлімде айнымалы ток/тұрақты ток адаптерін және батарея қуатын тиісті түрде пайдаланғанда пайдаланушылар қолдануы керек негізгі қауіпсіздік шаралары берілген.

Айнымалы ток/тұрақты ток адаптері

Бірінші рет қосу алдында ноутбук айнымалы ток адаптері арқылы айнымалы ток қуат көзіне қосылғанына көз жеткізіңіз. Ноутбук батарея қуаты төмен болғандықтан автоматты түрде өшсе, бұл жүйелік қате тудыруы мүмкін. Төменде айнымалы ток/тұрақты ток адаптеріне қатысты істеуге болатын және болмайтын нәрселер берілген.

- ▶ Істеуге болатын нәрселер
 - Тек ноутбукпен бірге жөнелтілген адаптерді пайдаланыңыз.
 - Пайдаланып жатқанда айнымалы ток/тұрақты ток адаптерінен жылу шығатынын ескеріңіз.
 - Ноутбукты бөлшектеу алдында айнымалы ток қуат сымын розеткадан суырыңыз.
- ▶ Істеуге болмайтын нәрселер
 - Пайдаланылып жатқан адаптерді жабу, өйткені бұл жылу тудыруы мүмкін.
 - Ноутбук ұзақ уақыт бойы пайдаланылмай қалдырылайын деп жатса, жүйенің қуатын өшіруден кейін айнымалы ток қуат сымын розеткаға қосыңыз.

Батарея

Жаңа ноутбук немесе жаңа ноутбук батареясын алсаңыз, мүмкіндігінше ұзақ уақыт бойы барынша пайдалану үшін батареяны зарядтау және күту әдісін білу маңызды.

Бұл батареяны пайдаланушыларға ауыстыруға болмайды.

- ▶ Қауіпсіздік туралы нұсқаулар
 - Бұл ноутбук алынбайтын батареямен жабдықталған, ноутбукты кәдеге жаратқанда жергілікті ережелерді орындау қажет.
 - Ноутбукты шамадан тыс ылғалдан және жоғары температурадан қорғаңыз.
 - Ноутбукке кез келген модульді орнату алдында айнымалы ток қуат сымын розеткадан суырыңыз.

► **Батарея түрі**

- Сіздегі үлгіге байланысты бұл ноутбук сыйымдылығы жоғары литий-ионды немесе литий-полимерлік батареялар жинағымен жабдықталуы мүмкін.
- Зарядталмалы батареялар жинағы — ноутбуктің ішкі қуат көзі.
- Батареяны қауіпсіз сақтау үшін әрқашан батареяны сұйықтықтан және температура өзгерістері қатты жерден аулақ ұстаңыз.

► **Батареяны зарядтау әрекеті**

Батареяның қызмет көрсету мерзімін оңтайландыру және кенет қуаттың жоғалуын болдырмау үшін төмендегі кеңестерді оқып шығыңыз:

- Жүйе біраз уақыт бойы жұмыс істемейтін болса, жүйенің жұмысын уақытша тоқтатыңыз немесе уақытша тоқтату таймерінің уақытын қысқартыңыз.
- Біраз уақыт бойы пайдаланбайтын болсаңыз, жүйені өшіріңіз.
- Қажет емес параметрлерді өшіріңіз немесе бос тұрған перифериялық құрылғыларды ажыратыңыз.
- Мүмкіндігінше жүйеге айнымалы ток/тұрақты ток адаптерін жалғаңыз.

► **Батареяны тиісті түрде зарядтау әдісі**

Батареяны зарядтау алдында келесі кеңестерге көңіл бөліңіз:

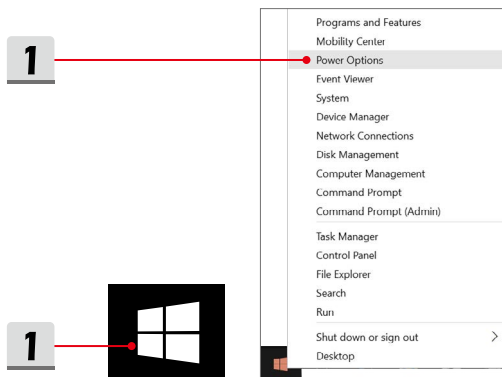
- Егер зарядталған батареялар жинағы қол жетімді емес болса, жұмысыңызды сақтаңыз және барлық іске қосылған бағдарламаларды жабыңыз және жүйені өшіріңіз.
- Айнымалы ток/тұрақты ток адаптерін розеткаға қосыңыз.
- Зарядтау процесін үзбестен жүйені пайдалануға, жүйенің жұмысын уақытша тоқтатуға немесе жүйені өшіруге болады.
- Литий-ионды немесе литий-полимерлік батареяда «жад» әсері жоқ. Зарядтау алдында батарея зарядын тауысу қажет емес. Дегенмен, батареяның қызмет көрсету мерзімін оңтайландыру үшін айына бір рет батарея қуатын толығымен тұтынуды ұсынамыз.
- Нақты зарядтау уақытын пайдаланылып жатқан қолданбалар анықтайды.

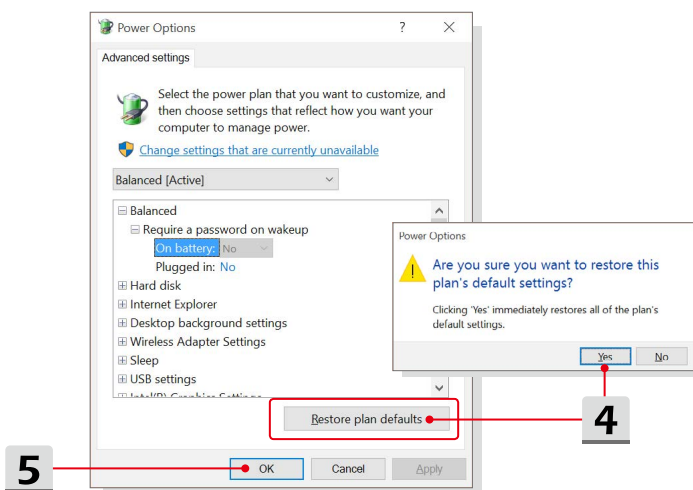
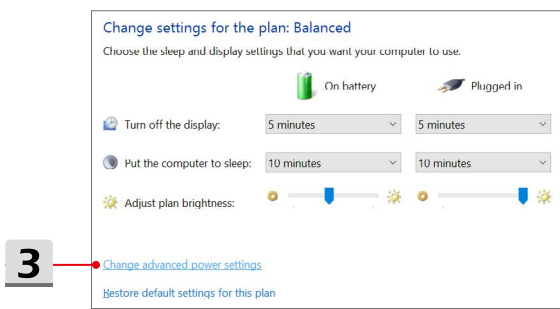
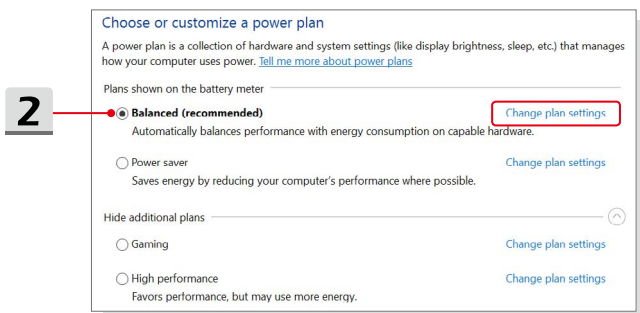
Windows 10 жүйесінде қуат жоспарын реттеу әдісі

Қуат жоспары — компьютердің қуатты пайдалану және үнемдеу жолын басқаратын жабдық және жүйе параметрлерінің жиынтығы. Қуат жоспарлары қуатты үнемдеу, жүйе өнімділігін барынша арттыра немесе өнімділік арқылы қуатты үнемдеуді теңгере алады. «Теңгерілген» және «Қуатты үнемдеу» әдепкі қуат жоспарлары адамдардың көпшілігінің қажеттіліктеріне сай. Бірақ бар жоспарлардың параметрлерін өзгертуге немесе жеке жоспарды жасауға болады.

Қуат жоспарын таңдау немесе теңшеу

1. Экранның төменгі сол жақ бұрышында [Windows] белгішесін табыңыз. Таңдау мәзірін көрсету үшін оны тінтуірдің оң жақ түймешігімен басыңыз. Мәзірде [Қуат параметрлері] тармағын таңдаңыз.
2. Қуат жоспарлары тізіміндегі таңдаулардың біреуін тінтуірдің сол жақ түймешігімен басу арқылы қуат жоспарын таңдаңыз. Мұнда мысал ретінде [Теңгерілген] қуат жоспары таңдалған. Қуат жоспарын теңшеу үшін қуат жоспарының оң жағындағы [Жоспар параметрлерін өзгерту] пәрменін басыңыз.
3. Компьютер пайдалануы керек ұйқы және дисплей параметрлерін таңдаңыз. Қажеттіліктеріңізге сай болатындай таңдалған қуат жоспары параметрлеріне өзгертулер енгізу үшін [Кеңейтілген қуат параметрлерін өзгерту] пәрменін басыңыз.
4. Таңдалған қуат жоспарының әдепкі параметрлерін қалпына келтіру үшін [Жоспардың әдепкі параметрлерін қалпына келтіру] пәрменін басыңыз, содан кейін растау үшін [Иә] түймесін басыңыз.
5. Аяқтау үшін [ОК] түймесін басыңыз.

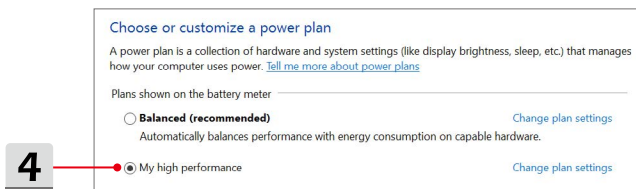
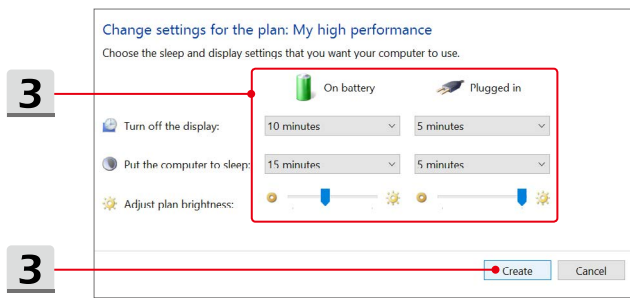
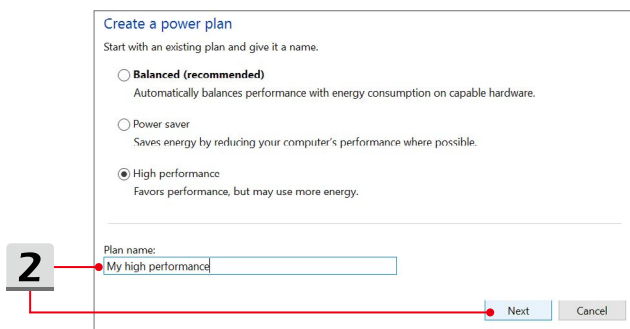
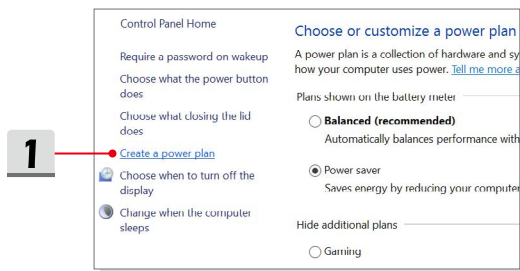




Жеке қуат жоспарын жасау

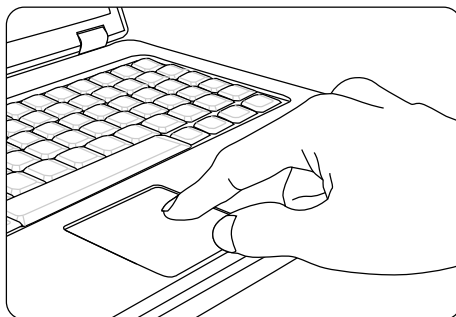
Жеке қуат жоспарын жасауға және талабыңызға сай теңшеуге болады. Дегенмен, осы ноутбукті пайдалану кезінде батареяның қызмет көрсету мерзімін оңтайландыру үшін ECO Engine қуатты үнемдеу функциясын пайдалану ұсынылады. Мәліметтерді ноутбук бағдарламасы нұсқаулығының System Control Manager (SCM) бөлімінен қараңыз.

1. Мәзірде «Қуат параметрлері» тармағын таңдаңыз. Сол жақ тақтада [Қуат жоспарын жасау] пәрменін басыңыз.
2. Қажеттіліктеріңізге сай бар жоспарды таңдап, жоспарға атау беріңіз. Жалғастыру үшін [Келесі] түймесін басыңыз.
3. Жаңа қуат жоспарының параметрлерін өзгертіңіз. Теңшелген қуат жоспары күшіне енуі үшін [Жасау] түймесін басыңыз.
4. Енді сізде белсенді ретінде автоматты түрде орнатылған жаңа қуат жоспары бар.



Тачпадты пайдалану әдісі

Ноутбукке кірістірілген тачпад — стандартты тінтуірмен үйлесімді меңзеу құрылғысы. Ол экранда жүгіргінің орнын меңзеу және екі түймесімен таңдау жасау арқылы сізге ноутбукті басқаруға мүмкіндік береді.



▶ Тачпадты конфигурациялау

Меңзеу құрылғысын жеке қажеттіліктерге сай теңшеуге болады. Мысалы, солақай пайдаланушы болсаңыз, екі түйменің функцияларын ауыстырғыңыз келуі мүмкін. Бұған қоса, экрандағы жүгіргінің өлшемін, пішінін, қозғалу жылдамдығын және басқа кеңейтілген мүмкіндіктерін өзгерте аласыз.

Тачпадты конфигурациялау үшін Windows операциялық жүйесіндегі Microsoft немесе IBM PS/2 драйверін пайдалануға болады. «Басқару тақтасы» ішіндегі «Тінтуір сипаттары» конфигурацияны өзгертуге мүмкіндік береді.

▶ Орналастыру және жылжыту

Саусақты тачпадқа қойыңыз (әдетте сұқ саусақ), сонда тіктөртбұрышты тақта дисплейдің кішкентай көшірмесі ретінде әрекет етеді. Саусақ ұшын тақтада жылжытқанда экрандағы жүгіргі бір уақытта бірдей бағытта қозғалады. Саусақ тақтаның жиегіне жеткенде қозғалысты жалғастыру үшін саусақты көтеріңіз және тачпадтың тиісті орнына қойыңыз.

► Меңзеу және басу

Жүгіргіні жылжытып, белгіше, мәзір элементі немесе орындау керек пәрмен үстіне қойғанда таңдау үшін жай тачпадты жай түртіңіз немесе сол жақ түймені басыңыз. Меңзеу және басу деп аталатын бұл процедура ноутбукті пайдаланудың негіздері болып табылады. Тінтуір сияқты дәстүрлі меңзеу құрылғысынан ерекшелігі, бүкіл тачпад сол жақ түйме ретінде әрекет ете алады, осылайша тачпадты әр түрту сол жақ түймені басуға тең болады. Тачпадта тезірек екі рет түрту қос басуды орындайды.

► Сүйреп апарып тастау

Ноутбуктегі файлдарды немесе нысандарды сүйреп апарып тастауды пайдалана отырып жылжытуға болады. Бұлай істеу үшін жүгіргіні қажет элементке қойып, тачпадты жай екі рет түртіңіз, содан кейін екінші түрткенде саусақ ұшын тачпадқа тигізіп тұрыңыз. Енді тачпадта саусақты жылжыту арқылы таңдалған элементті қажет орынға сүйреуге, содан кейін элементті орнына тастау үшін саусақты тачпадтан көтеруге болады. Я болмаса, элементті таңдағанда сол жақ түймені басып тұруға, содан кейін саусақты қажет орынға жылжытуға, соңында, сүйреп апарып тастау әрекетін аяқтау үшін сол жақ түймені жіберуге болады.

HDD және SSD туралы

Пайдаланушылар сатып алатын үлгілерге байланысты бұл ноутбук қатты дискімен (HDD) немесе SSD дискімен жабдықталуы мүмкін.

Қатты диск және SSD дискі — сандық ақпаратты сақтау және шығарып алу үшін пайдаланылатын деректіктерді сақтау құрылғылары. SSD дискілерінің көпшілігінде NAND негізіндегі флеш жад пайдаланылады және HDD дискілерімен салыстырғанда олардың деректерді тасымалдау жылдамдықтары жоғарырақ, қуатты тұтынуы төменірек және оқу/жазу жылдамдығы тезірек болады.

Ноутбук қуаты қосулы кезде HDD және SSD дискілерін алуға немесе орнатуға әрекеттенбеңіз. HDD дискілерін және SSD дискілерін ауыстыру үшін өкілетті ритейлерге немесе сервистік орталыққа хабарласыңыз.

M.2 SSD слоты туралы


Ноутбук SATA немесе PCIe интерфейстерімен үйлесімді және M.2 SSD карталарына арналған, түрлі функциялар мен қолданыстарды қамтамасыз ететін M.2 SSD ұяшықтарымен жабдықталған болуы мүмкін.

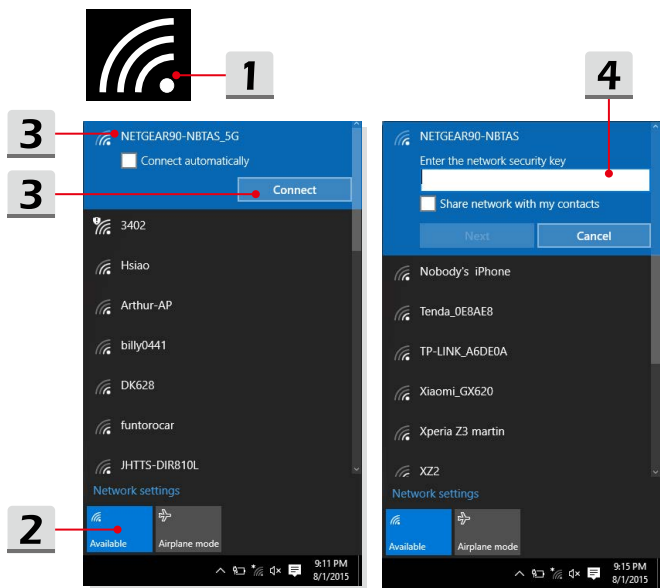
Интернетке қосылу әдісі

Wireless LAN

Wireless LAN — кабельдерді пайдаланбастан интернетке қосылуға мүмкіндік беретін сымсыз кең жолақты қосылым. Wireless LAN қосылымын орнату үшін төмендегі нұсқауларды орындаңыз.


► Wireless LAN қосылымы

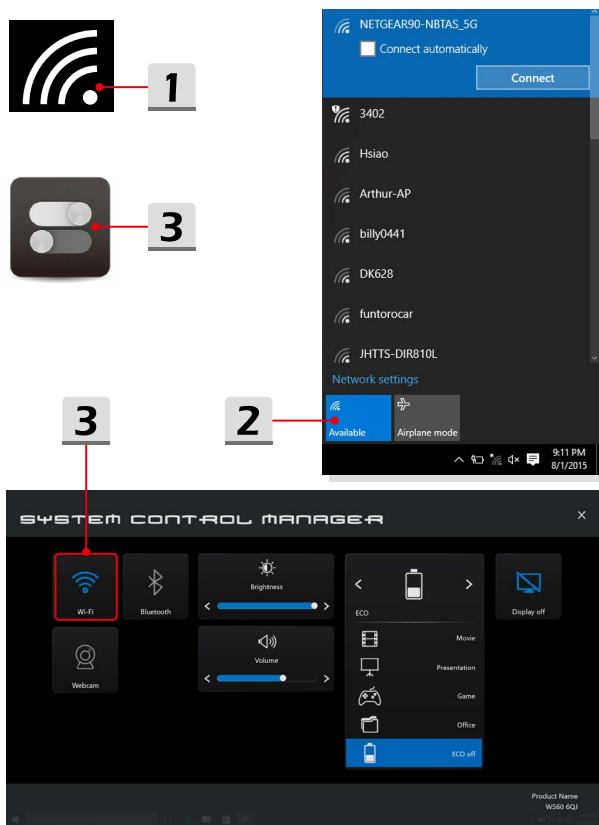
1. Жұмыс үстеліне өтіңіз. Тапсырмалар тақтасының төменгі оң жақ бұрышында  белгішесін табыңыз және «Желі параметрлері» мәзірін жаю үшін басыңыз.
2. «Желі параметрлері» мәзірінде [Wi-Fi] және [Ұшақ режимі] деген екі опция бар, мұнда [Wi-Fi] опциясын таңдаңыз.
3. Интернетке қосылу үшін желілер тізімінен бір Wireless LAN қосылымын таңдаңыз. Жалғастыру үшін [Қосылу] түймесін басыңыз.
4. Таңдалған желіге қосылу үшін қауіпсіздік кілті қажет болуы мүмкін. Содан кейін [Келесі] түймесін басыңыз.



► Wireless LAN күйін тексеру

Ұшақ режимі қосылғанда Wireless LAN қосылымы өшіріледі. Сымсыз желі қосылымын орнату алдында «Ұшақ» режимінің өшірулі екендігіне көз жеткізіңіз.


1. Жұмыс үстеліне өтіңіз. Тапсырмалар тақтасының төменгі оң жақ бұрышында  белгішесін табыңыз және «Желі параметрлері» мәзірін жаю үшін басыңыз.
2. «Желі параметрлері» мәзірінде Wireless LAN режимі қол жетімді екенін тексеріңіз.
3. Я болмаса, тапсырмалар тақтасының төменгі оң жақ бұрышында [SCM] белгішесін тауып, System Control Manager негізгі терезесін көрсету үшін басыңыз. Wireless LAN режимі қосулы екенін тексеріңіз.

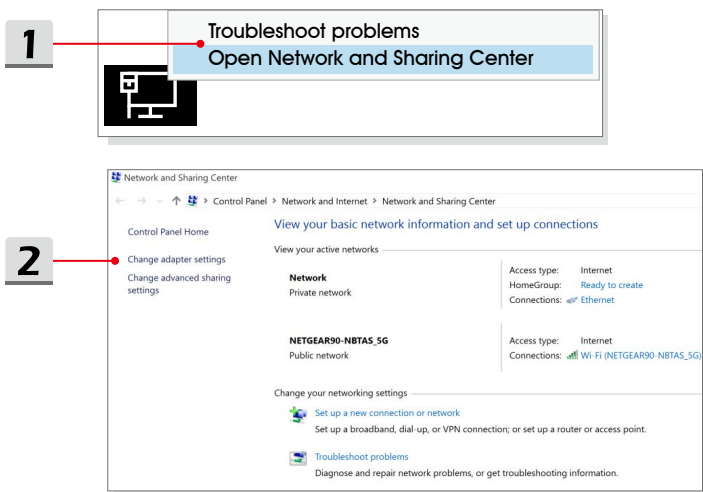


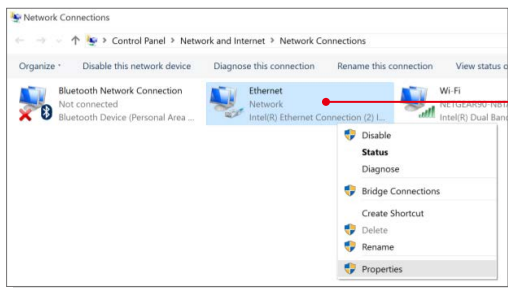
Сымды жергілікті желі

Интернетке қосылу үшін кабельдерді және желілік адаптерлерді пайдалану. Динамикалық IP/PPPoE немесе Кең жолақты (PPPoE) немесе Статикалық IP қосылымын реттеу алдында интернет қызметін жеткізушіге (ISP) немесе желі әкімшісіне интернет қосылымын реттеуде көмек алу үшін хабарласыңыз.

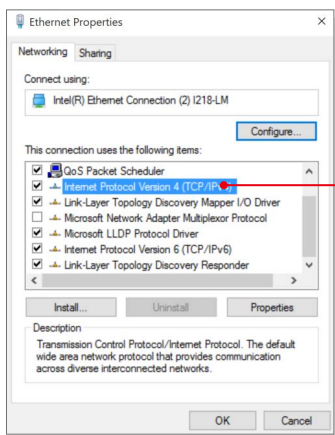
► Динамикалық IP/PPPoE қосылымы

1. Жұмыс үстеліне өтіңіз. Тапсырмалар тақтасының төменгі оң жақ бұрышында  белгішесін табыңыз, содан кейін [Ашық желі және ортақ пайдалану орталығы] тармағын таңдау үшін тінтуірдің оң жақ түймешігімен басыңыз.
2. [Адаптердің параметрлерін өзгерту] тармағын таңдаңыз.
3. Ашылмалы мәзірден [Сипаттар] тармағын таңдау үшін [Ethernet] тармағын тінтуірдің оң жақ түймешігімен басыңыз.
4. «Ethernet сипаттары» терезесінде [Желілер] қойындысын таңдаңыз және [IP 4 нұсқасы (TCP/IPv4)] құсбелгісін қойыңыз. Содан кейін, жалғастыру үшін [Сипаттар] тармағын басыңыз.
5. [Жалпы] қойындысын таңдаңыз, [IP мекенжайын автоматты түрде алу] және [DNS серверінің мекенжайын автоматты түрде алу] тармақтарын басыңыз. Содан кейін, [OK] түймесін басыңыз.

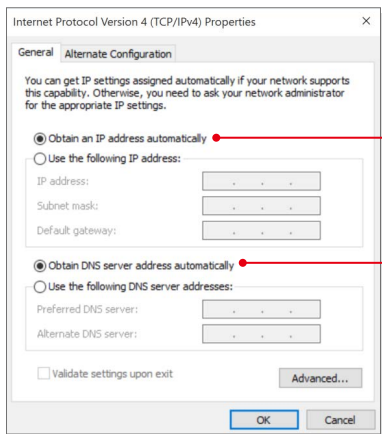




3




4

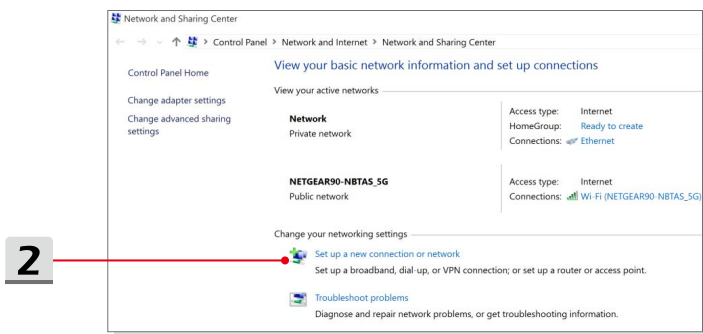
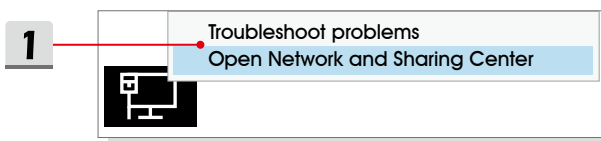


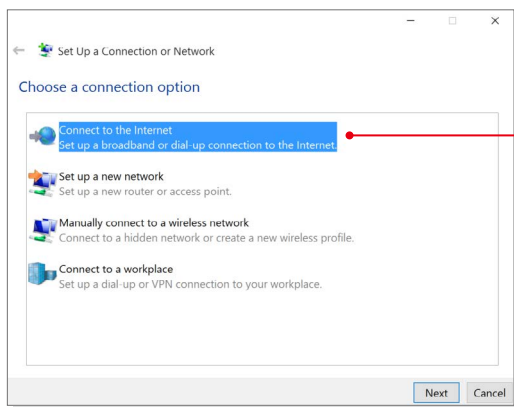
5

5

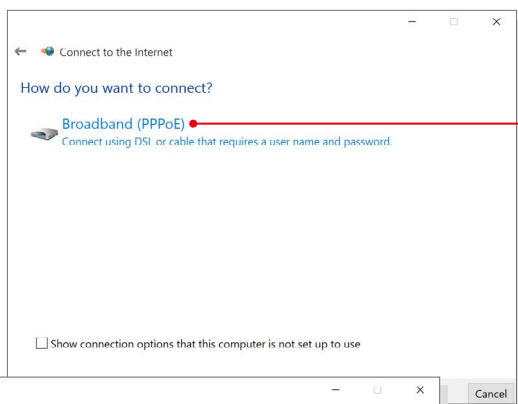
► Кең жолақты (PPPoE) қосылым

1. Жұмыс үстеліне өтіңіз. Тапсырмалар тақтасының төменгі оң жақ бұрышында  белгішесін табыңыз, содан кейін [Ашық желі және ортақ пайдалану орталығы] тармағын таңдау үшін тінтуірдің оң жақ түймешігімен басыңыз.
2. [Желілік параметрлерді өзгерту] тармағында [Жаңа қосылым немесе желі орнату] пәрменін таңдаңыз.
3. [Интернетке қосылу] пәрменін таңдаңыз, содан кейін [Келесі] түймесін басыңыз.
4. [Жылдамдығы жоғары (PPPoE)] тармағын басыңыз.
5. «Пайдаланушы аты», «Құпия сөз» және «Қосылым атауы» өрістерін толтырады. Содан кейін [Қосылу] түймесін басыңыз.

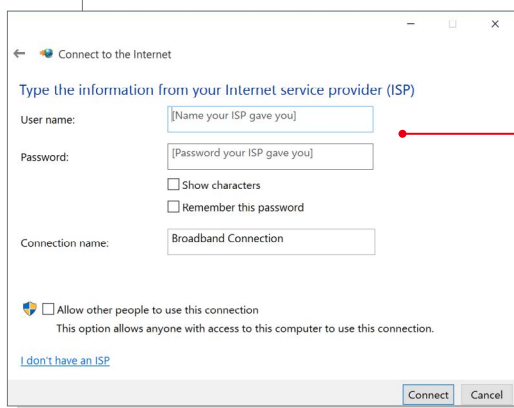




3



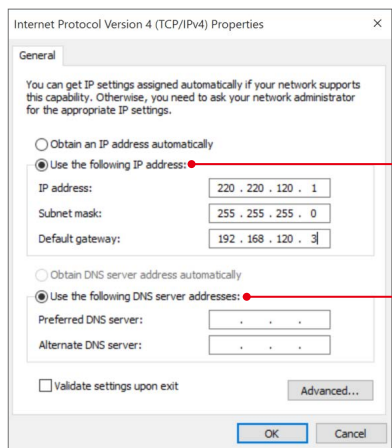
4



5

► Статикалық IP қосылымы

1. Динамикалық IP/PPPoE қосылымын орнату тармағындағы алдыңғы 1-4 қадамдарын орындаңыз.
2. [Жалпы] қойындысын таңдаңыз, сөйтіп [Келесі IP мекенжайын пайдалану] және [Келесі DNS сервер мекенжайларын пайдалану] тармақтарын басыңыз. Сізден IP мекенжайын, ішкі желі маскасын және әдепкі шлюзді бос орында толтыру сұралады, содан кейін [OK] түймесін басыңыз.




Bluetooth қосылымын орнату әдісі

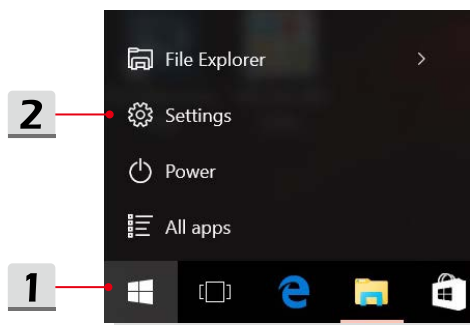
Bluetooth арқылы жұптастыру — екі Bluetooth құрылғысы бір бірімен орнатылған қосылым арқылы байланысатын процесс.

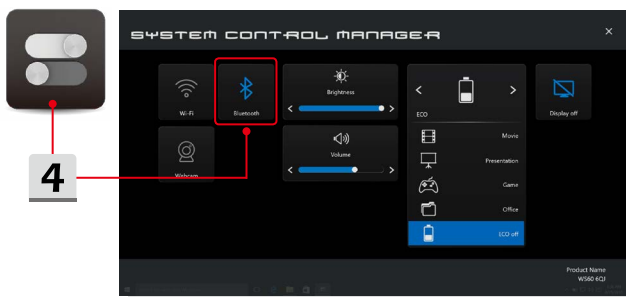
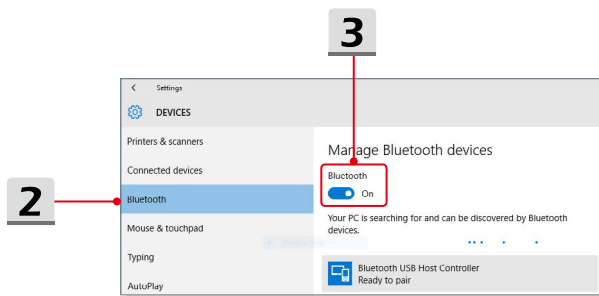
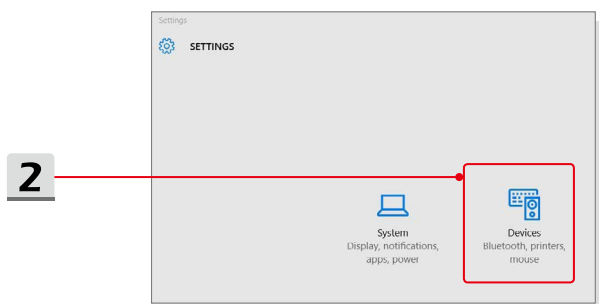
Bluetooth қосылымын белсендіру

► Bluetooth күйін тексеру

Ұшақ режимі қосылғанда Bluetooth қосылымы өшіріледі. Bluetooth қосылымын орнату алдында «Ұшақ» режимінің өшірулі екендігіне көз жеткізіңіз.

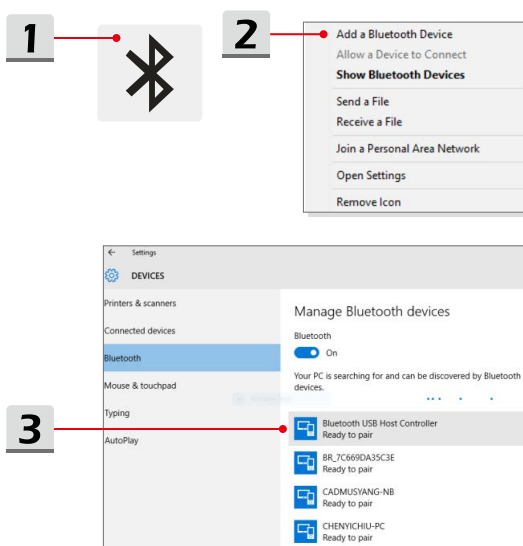
1. Жұмыс үстеліне өтіңіз. Экранның төменгі сол жақ бұрышында  белгішесін тауып, басыңыз.
2. Bluetooth қосылымы қол жетімді екенін тексеру үшін [Параметрлер] тармағын таңдаңыз, содан кейін [Құрылғылар/ Bluetooth] тармағына өтіңіз.
3. [Өшірулі] күйіне орнатылған болса, Bluetooth қосылымын [Қосу] әрекетін орындаңыз.
4. Я болмаса, тапсырмалар тақтасының төменгі оң жақ бұрышында [SCM] белгішесін тауып, System Control Manager негізгі терезесін көрсету үшін басыңыз. Bluetooth қосылымы режимі қосулы екенін тексеріңіз.

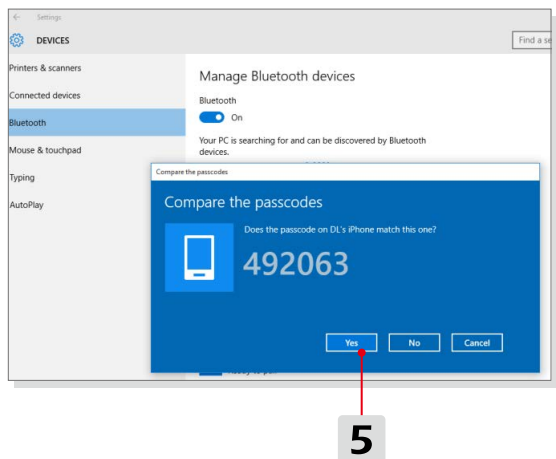
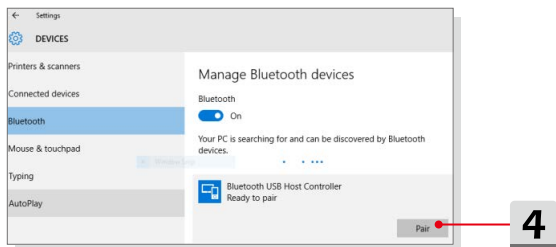




► Bluetooth құрылғыларын жұптастыру

1. Жұмыс үстеліне өтіңіз. Тапсырмалар тақтасының төменгі оң жақ бұрышында [Bluetooth] белгішесін тауып, басыңыз.
2. [Bluetooth құрылғысын қосу] пәрменін таңдаңыз.
3. Желілер тізімінен бір Bluetooth қосылымын таңдаңыз.
4. Жалғастыру үшін [Жұптастыру] түймесін басыңыз.
5. Ноутбук және таңдалған Bluetooth құрылғысы арасында құпия кодты сәйкестендіріңіз, аяқтау үшін [Иә] түймесін басыңыз.

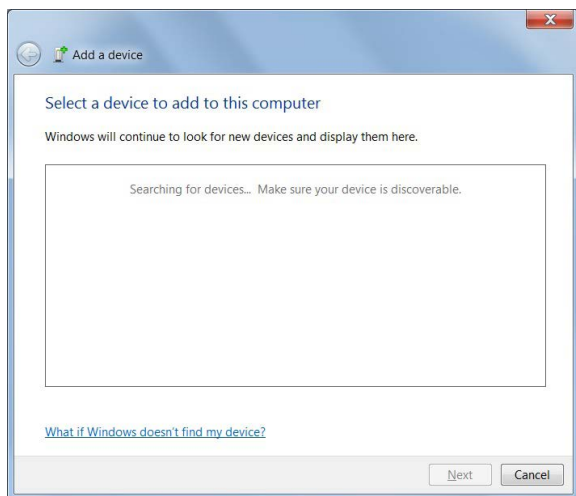
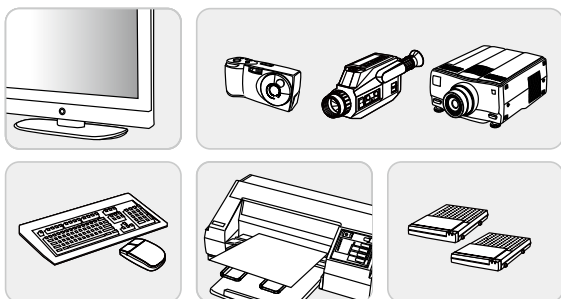




Сыртқы құрылғыларды қосу әдісі

Бұл ноутбук USB, HDMI, DisplayPort және mini DisplayPort сияқты әр түрлі қосу К/Ш (кіріс/шығыс) порттарымен жабдықталуы мүмкін. Пайдаланушылар ноутбукке әр түрлі перифериялық құрылғыларды қоса алады.

Бұл құрылғыларды қосу үшін алдымен әрбір құрылғының пайдалану нұсқаулықтарын қараңыз, содан кейін құрылғыны ноутбукке қосыңыз. Бұл ноутбук қосылған құрылғыларды автоматты түрде анықтай алады және құрылғылар анықталмаса, жаңа құрылғыларды қосу үшін [Бастау мәзірі / Басқару тақтасы / Аппараттық құралдар және дыбыс / Құрылғы қосу] тармағына өту арқылы құрылғыларды қолмен қосыңыз.



Бейне: RAID функциясын пайдалану әдісі

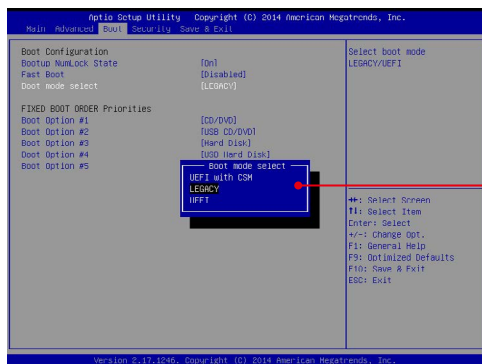
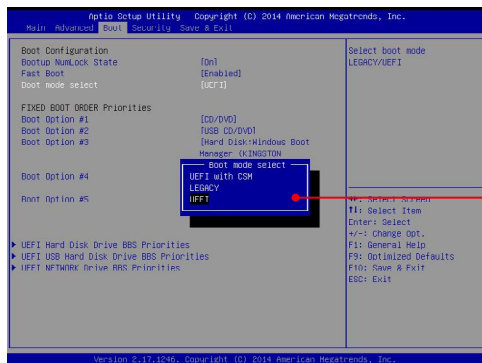
Бұл ноутбук әр түрлі деңгейлердегі RAID функциясын қолдауы мүмкін. RAID пайдаланушыларға деректерді бірнеше қатты дискіде немесе тұтас күйдегі дискіде сақтауға мүмкіндік береді. Қосымша және дұрыс ақпарат алу үшін жергілікті дилерге хабарласыңыз және қолдау көрсетілетін RAID функциялары пайдаланушылар сатып алған үлгілерге байланысты өзгеріп отыруы мүмкін екенін ескеріңіз.

Мына мекенжайдағы нұсқаулық бейнені көріңіз: <https://youtu.be/u2C35-ctFbw>



BIOS ішінде жүктеу режимін таңдау әдісі

1. Жүйенің қуатын қосыңыз. Бірінші логотип экраны көрсетілгенде DEL пернесін бірден басыңыз және BIOS мәзіріне кіріңіз.
2. Жүгіргіні [Жүктеу] қойындысына жылжытыңыз, сөйтіп «Жүктеу конфигурациясы» ішінде [Жүктеу режимін таңдау] пәрменін таңдаңыз.
3. UEFI негізіндегі BIOS үшін қолдау көрсететін операциялық жүйелерде (Windows 10 және Windows 8.1) [UEFI] режимін таңдау ұсынылады.
4. Windows 7 немесе алдыңғы Windows нұсқалары үшін [Бұрынғы] режимін таңдаңыз.
5. Windows операциялық жүйесін ноутбукке орнату туралы қосымша ақпарат үшін MSI ЖҚС <https://www.msi.com/faq/notebook-1971> торабынан қараңыз



Бейне: MSI ноутбуктерінде Windows 10 операциялық жүйесін қалпына келтіру әдісі

Қажет болғанда Windows 10 операциялық жүйесін [F3 қалпына келтіру] және [Windows 10 параметрлері] тармақтарын пайдалана отырып қалпына келтіру үшін мына мекенжайдағы нұсқаулық бейнені қараңыз: <https://www.youtube.com/watch?v=hSrK6xAQooU>.



Бейне: MSI One Touch Install қолданбасын пайдалану әдісі

MSI «One Touch Install», бір басумен орнату қолданбасы пайдаланушыларға MSI ноутбуктерінде барлық қажет драйверлерді бір басумен тиімді орнатуға мүмкіндік береді.

Мына мекенжайдағы оқытатын бейнені көріңіз:

Windows 10/ 8.1: <https://www.youtube.com/watch?v=ERItRaJUKQs>

Windows 7: <https://www.youtube.com/watch?v=43lnM4m-500>

Windows 10/ 8.1



Windows 7

**ПАЙДАЛАНУШЫ
НҰСҚАУЛЫҒЫНА
ҚОСЫМША**

1	Құрылғы	Ноутбук (Notebook PC)
2	Үлгі	MS-14A3
3	Сауда белгісі	msi [®]
4	Өнім тағайындалуы	Тасымалданатын дербес компьютер
5	Қуат кернеуі	<p>Қуат адаптері (1)</p> <p>180Вт, 19,5В</p> <p>Кіріс параметрлері: 100~240В, 50~60Гц</p> <p>Шығыс параметрлері: 19,5В 9,23А</p> <p>Қуат адаптері (2)</p> <p>150Вт, 19,5В</p> <p>Кіріс параметрлері: 100~240В, 50~60Гц</p> <p>Шығыс параметрлері: 19,5В 7,7А</p> <p>Қуат адаптері (3)</p> <p>120Вт, 19,5В</p> <p>Кіріс параметрлері: 100~240В, 50~60Гц</p> <p>Шығыс параметрлері: 19,5В 6,15А</p> <p>Жинақтағы қуат адаптерінің түрі ескертусіз өзгертілуі мүмкін.</p>
6	Өндіруші, мекенжайы	<p>MICRO-STAR INTERNATIONAL CO., LTD.</p> <p>No. 69, Lide Street, Zhonghe District, New Taipei City 235, Taiwan (R.O.C.)</p>
7	Өндіруші ел	Китай
8	Өкілетті тұлғаның атауы мен орналасуы	<p>ЖШҚ «ЭмЭсАй Компьютер»</p> <p>127273, Мәскеу қ., Березовая аллея, 5а, 7-ғим , 307а кеңсе</p>
9	Өкілетті тұлғамен байланысу ақпараты	<p>Телефон : +7 (495) 981-4509</p> <p>Факс: +7 (495) 981-4508</p>
10	Сәйкестілік белгісі	EAC

11 Қауіпсіз пайдалану ережелері мен жағдайлары	<p>Пайдаланушы нұсқаулығының «Кіріспе» 1-тарауының «Ноутбукты қауіпсіз пайдалану»* бөлімінде және «Жұмысты бастау» 3-тарауының «Ноутбукпен жұмыс істеу бойынша кеңестер» бөлімінде көрсетілген.</p>
	<p>*Пайдаланушы нұсқаулығында келтірілген ақпаратты анықтау: ноутбук ішінде пайдаланушы тарапынан ауыстырыла алмайтын шығарылмайтын батарея пайдаланылған.</p>
12 Құрастыру ережелері мен жағдайлары	<p>Айнымалы ток желісінен қуаттандыру</p> <ul style="list-style-type: none"> ▪ Компьютерді алғаш рет пайдалану кезінде желілік адаптерді жалғап, электр желісінің қуатын пайдалану ұсынылады. ▪ Электр желісіне жалғанған қуат адаптерін қосқан кезде батарея зарядталады. ▪ Назар аударыңыз, жинақтағы қуат адаптері ноутбукпен бірге пайдалану үшін мақұлданған. ▪ Өндіруші тарапынан мақұлданбаған басқа адаптер түрлерін пайдалану ноутбук пен оған жалғанған құрылғылардың зақымдалуына әкелуі мүмкін. ▪ Қуат адаптерін жаппаңыз және оның үстіне басқа заттарды қоймаңыз – ол пайдалану барысында қызады. ▪ Қуат адаптерінің жұмыс барысында қызатынын есіңізде сақтаңыз. <p>Батареядан қуаттандыру</p> <ul style="list-style-type: none"> ▪ Ноутбук сыйымдылығы жоғары литий-иондық батареямен жабдықталған. Аккумуляторлы литий-иондық батареясы ноутбуктың ішкі қуат көзі болып табылады. ▪ Ноутбук батареясы шығарылмайды және пайдаланушы тарапынан ауыстырыла алмайды.
13 Сақтау ережелері мен жағдайлары	<ul style="list-style-type: none"> ▪ Құрылғыны жоғары ылғалдылық пен жоғары температуралардың ісерінен қорғаңыз.

	<ul style="list-style-type: none"> ▪ Батареяны әрқашан ажыратыңыз, қуат кабелін электр розеткасынан өшіріңіз немесе құрылғы ұзақ уақыт бойы пайдаланылмаса оны толығымен токтан ажыратыңыз. Бұл электр қуатының үнемделуіне мүмкіндік береді. ▪ Құрылғыдағы саңылаулар ауа конвекциясын қамтамасыз етеді және құрылғыны қызып кетуден қорғайды. Бұл саңылауларды бөгеменіз. ▪ Қоршаған орта температурасы 60°C (140°F) жоғары немесе 0°C (32°F) төмен болса, оны қараусыз қалдырмаңыз.
14 Тасымалдау ережелері мен жағдайлары	Құрылғыны тасымалдау тек зауыттық қаптамада кез келген көлік түрімен, ешбір қашықтық шектеулерінсіз рұқсат етіледі.
15 Сату ережелері мен жағдайлары	Шектеулер жоқ
16 Жою ережелері мен жағдайлары (Пайдалану нұсқаулығының 1-тарауы; Кіріспеде берілген ақпаратты айқындау)	Құрылғының қызметтік мерзімі аяқталған соң, құрылғыны жою туралы ақпаратты алу үшін, MSI қызмет орталығымен хабарласыңыз.
17 Құрылғы ақаулығының анықталуы жағдайында	<p>Ақаулық анықталған жағдайда:</p> <ol style="list-style-type: none"> 1. Ноутбукты өшіріңіз 2. Қуат сымын қабырға розеткасынан ажыратыңыз. 3. Қуат сымын қабырға розеткасына қосыңыз. 4. Құрылғыны қосыңыз
18 Құрылғының өндіру айы мен жылы	Өндіру күні қаптама қорабының жапсырмасында көрсетілген
19 Жеткізілетін жинақ (Пайдалану нұсқаулығының өнімімен танысу 2-тарауы: Кіріспеде берілген ақпаратты айқындау)	<p>Жеткізілетін жинақ:</p> <ul style="list-style-type: none"> ▪ Ноутбук ▪ Айнымалы ток қуатының адаптері және қуат кабелі ▪ Орнату дискісі ▪ Kaspersky вирусқа қарсы бағдарламалық жасақтамасының дискісі (қосымша)

-
- Ойын дискісі (қосымша)
 - Қысқаша пайдаланушы нұсқаулығы
 - F3 пернесінің көмегімен ноутбук бағдарламалық жасақтамасын қалпына келтіру бойынша қысқаша нұсқаулығы
 - Пайдаланушы нұсқаулығы
 - Windows 10 қысқаша нұсқаулығы (қосымша)
 - Кепілдік талоны
 - Қызмет көрсету кітапшасы
 - Ноутбукқа арналған қорғағыш қаптама (қосымша)

Өндіруші жеткізілетін жинаққа сәл өзгеріс енгізуге құқылы. Жеткізілетін жинақтың құрамын жергілікті жеткізушіден және (немесе) сатушыдан анықтап алыңыз

Құрметті пайдаланушы!

msi ноутбугын таңдағаныңыз үшін алғыс білдіреміз